

広報 習志野

2022
4.1
No.1485

Contents

- 令和4年度市政運営方針…………… 2
- 令和4年度予算の概要…………… 4
- 予防接種のお知らせ…………… 6
- がん検診が始まります…………… 7
- 自転車保険の加入が義務化!…………… 8
- 新型コロナウイルス関連情報…………… 16



一陽来復

撮影場所:香澄公園

いちようらいふく
「一陽来復」は冬が終わり春が来ることを指す言葉です。転じて、悪いことが続いた後に物事が良い方向に向かうことも意味します。

令和4年度 市政運営方針

図 財政課

「未来のために～みんながやさしさでつながるまち～ 習志野」の実現に向けて

令和4年習志野市議会第1回定例会で宮本泰介市長が述べた令和4年度市政運営の方針(要旨)と令和4年度予算の重点施策および主な事業を紹介します。



▲市政運営方針を述べる宮本市長

私の3期目の任期も3年を過ぎようとしております。この間、私は皆様と多くの課題に向き合ってきましたが、どんな状況下にあっても、未来に夢を持ち、前を向き続けることができたのは、常にみんなで一緒に歩むことができたからと強く感じております。

新型コロナウイルス感染症は、未だ世界で猛威を振るっており、まだまだ安心できる状況にはありません。今は、改めて気を引き締め、基本的な感染対策を厳しく徹底する中で、新しい日常が定着するよう、堅実に歩みを進めるべき時期だと捉えています。

このような中、今後私たちには、世界の共通言語とも言える取り組みであるSDGs^{※1}の17の目標達成に近づいていくために、地域の様々な主体と連携することで、誰一人取り残さない行動を促進し、拡げ、さまざまな好循環の実現につなげていくことが求められています。さらには、人、モノ、組織、地域など、あらゆるものを「つなげる」ことで、新たな価値創造を実現するICT^{※2}を利活用し、需要喚起、生産性向上、社会・労働への参加など、人口減少時代における持続的成長を図る必要があります。

令和4年度の当初予算編成に際しては、新型コロナウイルス感染症の拡大防止策を講じつつ、引き続き、安全・安心な市民生活の確保および地域経済の活性化を念頭に、予算配分を行いました。

※1 SDGs(Sustainable Development Goals):持続可能な開発目標。「誰一人取り残さない」持続可能で多様性と包摂性のある社会の実現のため、2030年を達成年限とする17の大きな目標と169の具体的なターゲットで構成され、2015年9月の国連サミットにて全会一致で採択された。

※2 ICT(Information and Communication Technology):情報通信技術

市ホームページに市政運営方針全文を掲載しています。

習志野市 市政運営方針 検索

2 賑わいと活力を創出する地域経済・産業の振興を推進すること



【新規】

産業振興課事務費(280万円)

市内の企業や事業所の新型コロナウイルス感染症の影響を把握し、効果的な支援策を検討するため、習志野商工会議所と連携して経済動向調査を実施します。

3 子どもが健やかに育つ環境の整備を推進すること

【拡充】

民間認可保育所等施設整備事業(1億7,226万円)

認可外保育施設の認可保育所への移行支援、私立こども園の施設整備助成など、計画的な保育施設などの整備を行い、待機児童の解消を図ります。

保育所私立化事業(1億1,140万円)

市立大久保第二保育所および市立菊田第二保育所の私立化を行うにあたり、準備工事などを実施します。また、市立藤崎保育所の私立化を行うにあたり、移管先法人の公募選考を実施します。

放課後児童会施設整備事業(5,689万円)

放課後児童会の待機児童の解消と保育環境の充実を図るため、谷津第五児童会の開設、(仮称)谷津第六児童会の開設準備など、施設の整備を実施します。

【継続】

子ども家庭総合支援拠点運営事業(107万円)

「子ども家庭総合支援拠点」の機能充実を進め、子どもと家庭および妊産婦に対し、切れ目ない継続的な支援を行います。

(仮称)向山こども園整備事業(1億8,832万円)

令和6年度に開設する(仮称)向山こども園の整備工事を令和5年度までの継続事業として実施します。

(仮称)藤崎こども園整備事業(5,540万円)

令和7年度に開設する(仮称)藤崎こども園の設計を令和4年度までの継続事業として実施します。

4 未来をひらく高水準な教育と生涯にわたる学びを推進すること

【新規】

入学資金給付事業(200万円)

教育の機会均等の推進を図るため、経済的に困窮しながら国・県の制度を利用できない世帯を対象に、高等学校などの入学に掛かる経費の一部を支援する制度を導入します。

大久保東小学校校舎改築事業(2,533万円)

大久保東小学校の校舎・体育館などの全面改築工事のための基本計画を策定します。

電子図書館運営事業(598万円)

図書館に来館しなくても読書活動が行えるよう、インターネットを通じた電子書籍の貸し出しができる電子図書館を導入します。

【拡充】

教育相談事業(224万円)

1人1台タブレット端末を活用した匿名相談アプリを導入し、一人でも多くの子どもが相談できる体制の充実を図ります。

情報教育推進事業(4,446万円)

1人1台タブレット端末を活用した授業力向上のための研修、ICT支援員の配置による教員・学校への日常的なICT利用の支援を図ります。

放課後子供教室事業(7,532万円)

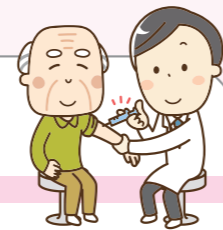
放課後などの安全・安心な居場所づくりのため、新たに袖ヶ浦西小学校、袖ヶ浦東小学校および藤崎小学校に放課後子供教室を開設します。



重点施策と主な事業

※金額は1万円未満四捨五入

1 誰もが健康を維持できる保健・医療・福祉を充実すること



【新規】

高齢者保健福祉計画及び介護保険事業計画策定事業(569万円)

「高齢者保健福祉計画・第9期介護保険事業計画」の策定に向け、実態調査を実施します。

障がい者基本計画・障がい福祉計画策定事業(500万円)

「第5期障がい者基本計画」および「第7期障がい福祉計画・第3期障がい児福祉計画」の策定に向け、実態調査を実施します。

【拡充】

予防接種事業(1億2,450万円)

HPV(ヒトパピローマウイルス)感染症予防接種について、国の方針決定に伴い、積極的勧奨を再開します。

がん検診等事業(2,291万円)

胃がんリスク検診・胃部エックス線検査に加えて、胃内視鏡検査を導入し、年齢や個人の身体状況に合わせた検査を実施します。

2 公共施設等総合管理計画に基づく取組を推進すること

5 公共施設等総合管理計画に基づく取組を推進すること

【新規】

緑道橋長寿命化対策事業(4,201万円)

老朽化した緑道橋の修繕などに向けた点検・調査を実施します。

【継続】

遊具長寿命化対策(更新)事業(3,705万円)

遊戯施設の安全性確保のため、「公園施設(遊具)長寿命化計画」に基づき、更新工事などを実施します。

新消防庁舎等建設事業(5,579万円)

消防訓練棟の建設と外構整備を令和5年度までの継続事業として実施します。

その他

【新規】

男女共同参画推進事業(12万円)

相互の協力により継続的かつ家族的な共同生活を送りたいと願う誰もが対象となる「(仮称)習志野市パートナーシップ及びファミリーシップ制度」を導入します。

【拡充】

情報通信基盤整備事業(660万円)

窓口、電子申請におけるオンライン決済の導入など、キャッシュレス決済利用の拡大、市庁舎への公衆無線LANの設置のほか、LINE等のSNSを一層活用するなど、DX[※]、ICT化を推進します。

※DX(Digital Transformation):進化したデジタル技術により社会をより良いものへと変革すること。

令和4年度一般会計 予算の概要

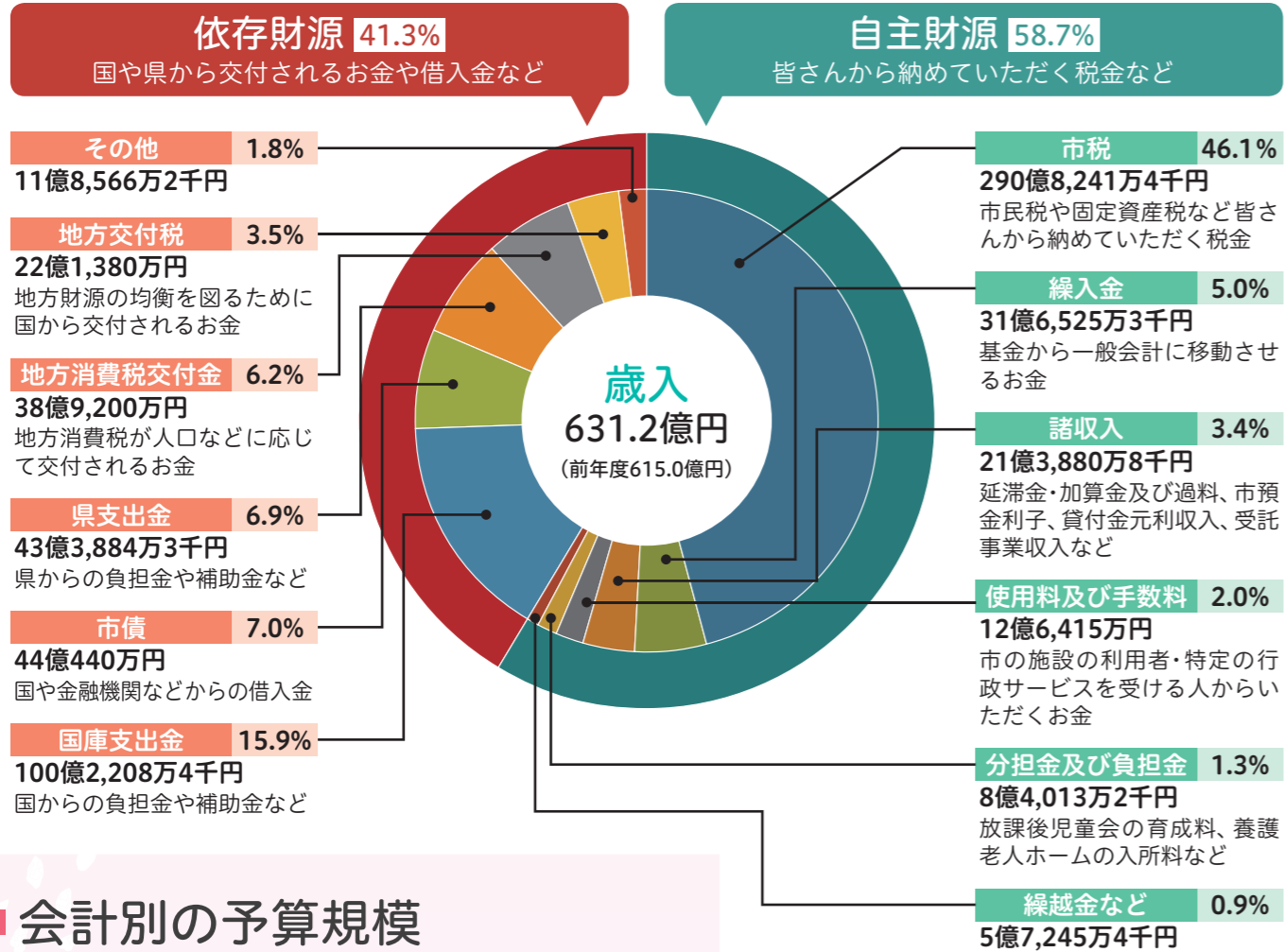
「彩りゆたかな未来につなげる予算」

図 財政課

令和4年度予算が、市議会の審議を経て可決されました。一般会計の当初予算総額は、前年度に比べ、2.6%増の631億2千万円です。世界の共通言語とも言える取り組みであるSDGsの17の目標を表すカラフルなアイコンと、本市が取り組むさまざまな施策を重ね、みんなの未来が明るい彩りに満ちたものになるよう真の成長に導くとともに、魅力ある行政サービスを持続的・安定的に提供すべく、「彩りゆたかな未来につなげる予算」として編成しました。

歳入

歳入の根幹である市税収入がコロナ以前の水準を超える見込みです。また、国・県補助金の確保、各種基金からの繰り入れや市債を活用することで、財源確保を図りました。



会計別の予算規模

会計名	令和4年度	対前年度比
一般会計	631億2,000万 円	2.6%
特別会計	297億5,110万 8千円	3.9%
内訳		
国民健康保険特別会計	138億1,421万 8千円	-0.5%
介護保険特別会計	135億3,892万 1千円	8.6%
後期高齢者医療特別会計	23億9,796万 9千円	5.1%
公営企業会計	259億1,830万 円	15.9%
内訳		
ガス事業会計	107億2,980万 円	35.3%
水道事業会計	35億 740万 円	-3.2%
下水道事業会計	116億8,110万 円	8.0%
総計	1,187億8,940万 8千円	5.6%

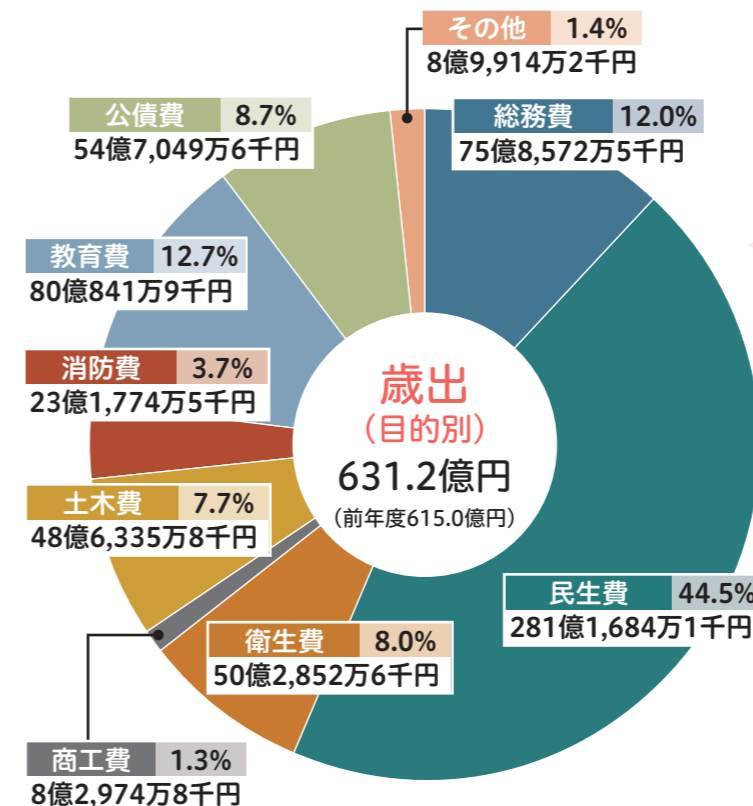
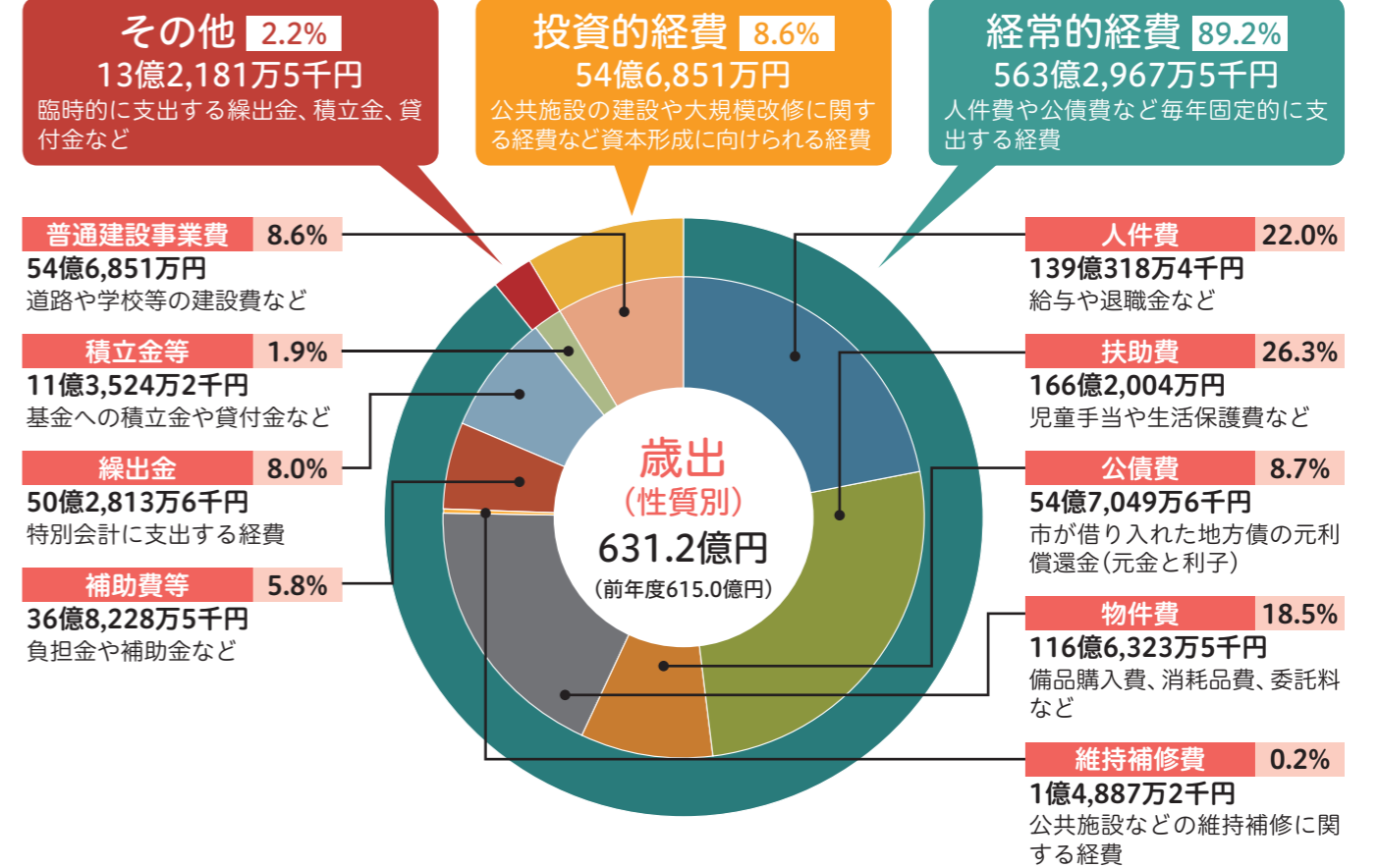
※内円と外円の構成比は各区分での端数調整により、異なる場合があります。

市ホームページに令和4年度予算の概要を掲載しています。

習志野市 令和4年度予算の概要 [検索](#)

歳出

小中学校の改築・改修事業、こども園整備事業などの普通建設事業費、障がい者福祉関連事業費や生活保護費などの扶助費が増額となっています。



市民1人あたりに換算すると…

予算額(一般会計)	市税額
35万9,921円/人 (前年度比8,888円増加)	16万5,833円/人 (前年度比7,371円増加)

民生費	障がい者・高齢者福祉、子育て支援などの費用	16万327円
教育費	学校・公民館・図書館などの費用	4万5,665円
総務費	市役所管理、税金の徴収などの費用	4万3,255円
土木費	道路、公園などの費用	2万7,732円
公債費	借入金(市債)の返済金	3万1,194円
衛生費	ごみ処理、健康増進などの費用	2万8,674円
消防費	消防、防災などの費用	1万3,216円
商工費	商工業・観光の振興などの費用	4,731円
その他	議会運営、農業の振興などの費用	5,127円

※令和4年1月1日現在の住民基本台帳人口(175,372人)を基に市民1人あたりの予算額を計算しています。

予防接種のお知らせ



ご注意ください!

健康支援課

新型コロナワクチンと他の予防接種は、接種する**前後2週間以上**間隔が必要です(同時接種も不可)。例えば、月曜日に接種した場合、2週間後の月曜日から接種できます。

子ども向け

子どもの健やかな成長のため、遅らせず計画的に予防接種を受けましょう。

定期予防接種	回数	対象年齢	
ヒブ	4	生後2カ月～5歳未満 (接種開始月齢で、接種回数・間隔は異なる)	
小児用肺炎球菌			
B型肝炎	3	1歳未満(生後2カ月～9カ月未満が標準)	
ロタウイルス感染症 (どちらかを選択)	□タリックス	2	出生6週0日～24週0日の間
	□タテック	3	出生6週0日～32週0日の間
ジフテリア・百日せき・破傷風・ポリオ	4	生後3カ月～7歳6カ月未満	
BCG	1	1歳未満(生後5カ月～8カ月未満が標準)	
麻しん風しん混合(MR)	1	第1期:1歳～2歳未満	
		第2期:小学校就学前の1年間(はがきで通知) 平成28年4月2日～平成29年4月1日生まれ ※令和5年3月31日までに接種	
日本脳炎第1期	3	生後6カ月～7歳6カ月未満	
水痘	2	1歳～3歳未満	
日本脳炎第2期 ^{*1}	1	9歳～13歳未満(小学4年生に通知)	
ジフテリア・破傷風	1	11歳～13歳未満(小学6年生に通知)	
ヒトパピローマウイルス (子宮頸がん予防) ^{*2}	3	小学6年生～高校1年生相当年齢の女子 【 キャッチアップ接種^{*3}対象者 】 平成9年度～17年度生まれの女子	

持ち物

- ・予診票 (バーコードシールをお持ちの人は貼り付け)
- ・母子健康手帳

費用

無料(対象年齢・決められた回数、接種間隔以外の接種は有料)

接種場所

市内実施医療機関・
県内実施医療機関

※1…国の特例措置により、平成19年4月1日以前に生まれた20歳未満の人、平成21年10月1日以前に生まれた13歳未満の人は、全4回の接種のうち不足分を接種することができます。
※2…中学1年生～高校1年生には4月下旬以降、キャッチアップ接種対象者には6月以降、順次、個別に通知します。最新の情報は市ホームページにてご確認ください。
※3…接種機会を逃した人への対応

高齢者向け 肺炎球菌感染症予防接種

肺炎は高齢者における死亡原因の上位であり、細菌によって生じる肺炎のうち約30%は肺炎球菌が原因といわれています。肺炎球菌は、唾液などで飛沫感染し、気管支炎や肺炎、敗血症などの重い合併症を引き起こすことがあります。現在知られている肺炎球菌は90種類以上ありますが、この予防接種は感染する危険の高い23種類に対応しています。

- 対象** 過去に1度もこの予防接種を受けていない人で、次の①または②に該当する人
- ①今年度65歳以上(昭和33年4月1日生まれまで)の人
 - ②満60～64歳で、心臓・腎臓・呼吸器の機能またはヒト免疫不全ウイルスにより免疫機能に障がいがあり、身体障害者手帳1級または同程度の診断を受けている人
- 今年度65歳になる人(昭和32年4月2日～昭和33年4月1日生まれ)には予診票を郵送します。**
- 費用** 2,000円(生活保護世帯に属する人は無料、専用予診票発行のため事前手続きが必要)
- 実施場所** 市内実施医療機関など(年齢によって異なる)
- ※詳しくは市ホームページをご覧ください。

接種の際に交付される「高齢者肺炎球菌感染症予防接種済証」は接種したことを証明するものです。大切に保管しましょう。

令和4年度 がん検診が始まります

健康支援課



詳しくはこちらをチェック!



自己負担金が免除になる条件も記載しています。

市ホームページ

最新の調査によると、生涯で「あなたはがんです」と診断される確率は、男性65.5%、女性50.2%ですが、早期発見・治療で90%以上のがんは治ります。
早期発見・治療のカギは定期的ながん検診を受けることです!
対象者には3月末にお知らせを送付しています。

検診名	対象者(令和5年3月31日時点の年齢)等	自己負担金	
結核・肺がん検診 (胸部エックス線検査)	40歳以上	[結核・肺がん検診]200円 [結核・肺がん検診、喀痰検査]400円(要件あり)	
胃がん検診 (対象のいずれかを選択)	リスク検診 (血液検査) 個別	40～80歳で過去に一度も市の胃がんリスク検診を受けたことがない人 対象外:胃酸分泌抑制剤(プロトンポンプ阻害剤)を常用している、ピロリ菌の除菌を受けた等	500円
	胃内視鏡検査 個別	50歳以上で偶数年齢の人(2年に一度) 対象外:血液をサラサラにする薬(抗血栓薬)を内服している等	3,000円
	胃部エックス線検査 (バリウム) 集団	40歳以上で偶数年齢の人(2年に一度) ※希望者は毎年受診可 対象外:バリウム過敏症 等	500円
大腸がん検診 個別	40歳以上	500円	
前立腺がん検診 個別	50歳以上の男性	500円	
肝炎ウイルス検診 個別	40歳以上の年齢で過去に一度も市の肝炎ウイルス検診を受けたことがない人	500円 (40歳以上で5歳刻みの年齢の人は無料)	
子宮がん検診 個別	20歳以上の偶数年齢の女性 ※奇数年齢で令和3年度未受診者も可	[頸部]500円 [頸部・体部]1,000円(要件あり)	
乳がん検診 個別	30歳以上の偶数年齢の女性 ※奇数年齢で令和3年度未受診者も可	年齢によって検査方法が異なります。 [超音波検査(30歳代)]500円 [マンモグラフィ検査(40歳以上)]1,000円	
骨粗しょう症検診 個別	40・45・50・55・60・65・70・75歳の女性	500円	

胃がん検診に胃内視鏡検査が追加されます

胃内視鏡検査は小型のカメラで胃を直接撮影する方法です(市の検査では、国の指針に基づき鎮静剤(眠くなる薬)は使用しません)。胃がん検診は対象者をご確認の上、「リスク検診」「胃部エックス線検査」「胃内視鏡検査」のいずれかの検診をお選びください。

※いずれの検診も市の検診対象外となる場合があります。その場合は、かかりつけ医にご相談ください。

がん個別検診 令和5年3月31日までに市内実施医療機関で予約・受診してください。

がん集団検診 第1回の申込期限は4月15日(金)です。決定通知(受付票)は5月中旬から発送します。

- [実施場所]** 保健会館(鷲沼1-2-1)・プレーメン習志野(東習志野2-10-3)・さくらの家(秋津3-4-1)のいずれか
- [申込方法]** ●電子申請「検診予約システム」(空いている日時から希望日を選択)
●健康支援課窓口・郵送(第1・2希望を参考に市が振り分けた日時を受付票で通知)
※電子申請のログインにはがん検診等のお知らせに同封されたID・パスワードが必要です。
お知らせが届いていない人は、健康支援課へお問い合わせください。
- [申込必要事項]** ①希望する検診名(結核・肺がん検診または胃がん検診胃部エックス線検査) ②住所 ③氏名(ふりがな) ④生年月日 ⑤性別 ⑥電話番号 ⑦希望日程(第1・2希望)を記入で、〒275-8601習志野市役所健康支援課へ

結核・肺がん検診		胃がん検診胃部エックス線検査			
実施場所	受付時間 午前もしくは午後	受付時間 午前のみ		男性	女性
総合福祉センター内 さくらの家	7月 8日(金) 7月20日(水)	5月30日(月)		5月30日(月)	
保健会館	6月23日(木) 6月27日(月)	6月 3日(金)	6月 9日(木)	5月24日(火)	6月 8日(水)
	6月28日(火) 7月27日(水)	6月13日(月)	6月30日(木)	6月10日(金)	6月14日(火)
	7月28日(木) 7月30日(土)	7月 6日(水)		6月29日(水)	
プレーメン習志野	7月13日(水) 7月22日(金)	6月2日(木)		6月24日(金)	

※会場へのお問い合わせはご遠慮ください。
※10月以降に実施するがん集団検診(第2回)の申込期間は、8月1日(月)～9月20日(火)です。

千葉県民の皆さま

防犯安全課

7月1日
から

自転車保険の

加入が義務化されます！

「千葉県自転車の安全で適正な利用の促進に関する条例」の改正により、令和4年7月1日(金)から、自転車利用中の事故で他人にケガをさせてしまった場合などの損害を賠償できる保険などへの加入が義務化されます。

あなたと被害者を守るため、自転車保険(自転車損害賠償保険など)に加入しましょう。

自転車保険とは？

自転車の交通事故により他人の生命または身体を害した場合において生じた損害を賠償するための保険または共済です。



詳しくは
県ホーム
ページへ



自転車保険(自転車損害賠償保険など)の種類と補償の対象

以下はあくまでも一例です。保険の種類や契約内容によって補償の対象が異なる場合がありますので、保険証券や加入者証、保険会社のホームページ等で契約内容をご確認ください。

種類・名称	補償の対象(加害事故の場合)	事故の相手		自分
		生命からだ	財産	生命からだ
個人賠償責任保険	●自動車の任意保険 ●傷害保険 ●火災保険 ●会社などの団体保険 ●クレジットカードに付帯した保険	○	○	△ 主契約となる保険の内容による
	特約なし	×	×	
	PTAや学校が窓口の保険 (小・中学生総合補償制度、高校生総合補償制度など)	○	○	○
	自転車向け保険	○	○	○
	TSマーク付帯保険	○	×	○

※特約の名称は保険により異なる場合があります。
また、業務上の自転車事故は個人賠償責任保険では補償されないため、事業者用の賠償責任保険に加入する必要があります。

千葉県飲酒運転の根絶を

実現するための条例」が

制定されました

条例制定の背景

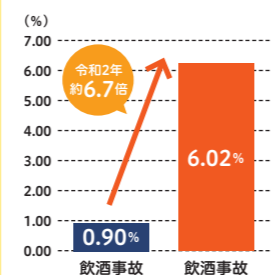
令和3年6月28日、千葉県八街市において、下校途中の児童の列に飲酒運転のトラックが衝突し、5人の児童が死傷するという大変痛ましい事故が発生しました。

このような事故を二度と起こさないためには、運転手一人ひとりのみならず、雇用主やお酒を提供した人など、私たちがみんなが飲酒運転をしない、させないように法令遵守を徹底し、一体となって飲酒運転の根絶に取り組む必要があります。

この条例は、飲酒運転を根絶するために、県の責務や県民、事業者それぞれの役割などを明らかにし、守るべき基本的な事項を定めています。

飲酒運転は非常に危険!!

千葉県における飲酒死亡事故(原付以上第一当事者)の死亡事故率比較【令和2年】



注1: 事故件数は、原付以上が第一当事者となったものである。
注2: 「死亡事故率」とは、全事故件数のうち死亡事故件数の占める割合をいう。
参考: 千葉県警察ホームページ

飲酒有無別の死亡事故率を見ると、飲酒運転の死亡事故率は、飲酒事故以外の約6.7倍と極めて高く、飲酒運転による交通事故は死亡事故につながる危険性が高いことが分かります。

厳しい罰則も!!

詳しくは
県ホーム
ページへ



生涯スポーツ課

市民スポーツ

指導員養成講座

受講生募集



Q&A



講座日程

5月22日(日)、6月5日(日)・19日(日)、7月3日(日)、9月4日(日)、1月21日(土)の6日間に加え、随時参加の1日<計7日間>

受講資格

市内在住・在勤・在学の18歳以上

受講料

2,000円(保険料含む)

申込期間

4月1日(金)~22日(金)

申請書配布場所

- 市内の各スポーツ施設・公民館などに設置
- 市ホームページからダウンロード可

申込方法

受講申込書と受講料を併せて生涯スポーツ課(市役所2階)へ持参
※本人確認が必要なため、郵送やFAX等での申込不可。

詳しくは
市ホーム
ページへ



以下のいずれかに該当する人は、本講座を受講せずにいつでも市民スポーツ指導員になることができます。

- 公益財団法人日本スポーツ協会が認定したスポーツ指導者
- 社会体育関係の専門コースを専攻した大学卒業者

Q.スポーツの指導経験がありませんが、活動できますか？

A. できます！指導員の多くが指導経験がなかった人です。実際の活動は「指導」よりも「イベントの企画・運営」が中心のため、スポーツを通して地域と関わる気持ちが重要です。

Q.地域に知り合いがおらず、一人で受講することが不安です。

A. 受講時から指導員になった後も先輩指導員がサポートします。また、毎年行われる「自主研修会」等を通して、他地区の指導員とのコミュニティを築くこともできます。

活躍中の市民スポーツ指導員の声



市民スポーツ指導員連絡協議会 会長 越智 晃さん

私は、所属するソフトボールチームの先輩から勧められ受講しました。指導員になって、同期をはじめ、他地区の多くの素晴らしい仲間ができました。仲間と一緒にスポーツを通じたコミュニティ作りを自らも楽しみ、地域の皆さんに楽しかったと言われた時に、喜びを感じます。ぜひ一緒に活動しましょう。



向山地区理事 天野 郁恵さん

PTA活動をしている時に誘われ、友達3人と受講しました。子育て中だったこともあり、受講期間中は周りの方に迷惑を掛けましたが、今は先輩方に助けられながら楽しく活動しています。私自身スポーツは得意ではありませんが、いろいろな方との交流もあり無理なく楽しく活動しています。

令和4年度

市営住宅空室入居登録募集

住宅に困窮している人向けに、低額家賃で入居できる市営住宅を設置しており、毎年1回入居登録者の募集を行っています。

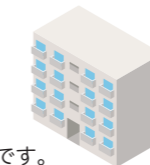
問 住宅課

申し込みから入居まで

申し込み(4月15日(金)~5月2日(月))
↓
公開抽選で、申込者全員の入居順位を決定

空室ができた時点で、入居順位の上位者から入居

※入居順位は、令和5年3月31日まで有効です。



申込資格

下記の①~③のすべてに該当する人

- ①本市に1年以上在住または在勤
- ②住宅に困っていることが明らか
- ③一定の収入基準以下である(これ以外にも要件あり)

募集団地

6団地(鷺沼・鷺沼台・泉・東習志野・香澄・屋敷)

募集案内・申込書配布期間

4月15日(金)~5月2日(月)

募集案内・申込書配布場所

- 住宅課(市役所4階)
- 市内各連絡所

申込方法

申込書に記入し、必要書類と併せ5月2日(月)までに住宅課へ持参(郵送不可、受付月~金曜日(祝日は除く)午前8時30分~午後5時)
※詳しくは住宅課へお問い合わせください。

お知らせBOX



市役所への問い合わせ▶☎047(451)1151代
市役所への郵便物▶〒275-8601「習志野市役所〇〇課」で届きます

市役所から

4月2日は「世界自閉症啓発デー」、
4月2日～8日は「発達障害啓発週間」
☎障がい福祉課、ひまわり発達相談センター
☎047(451)2922

本市では、市役所で世界自閉症啓発デーの懸垂幕やのぼりの掲示を行います。その他「あたたかく見守ってください」というタイトルで、市政広報用テレビモニターの放映も行います。
☎4月2日(土)～4月8日(金)
☎市役所1階展示スペース 他
公共の場などで大きな声を出している人に出会ったことはありませんか。そのような行動は「自分の声で落ち着こう」「不安を解消しよう」としているためかもしれません。怖いと感じたり、どう声をかけていいかわからないことがあると思いますが、「あたたかく見守る」という対応をご理解ください。

障がい者基本計画等策定委員会の委員募集

☎障がい福祉課

任期：7月(予定)から令和6年3月31日まで
☎市内在住・在勤・在学の20歳以上 定1人
☎「障がいのある方をあたたかく見守る地域社会について」をテーマとし、1,200字程度のレポートにまとめ、申込書(障がい福祉課で配布、市ホームページ掲載)を添えて〒275-8601習志野市役所障がい福祉課へ郵送または持参(受付4月25日(月)消印有効)

都市計画審議会委員の募集

☎都市計画課

任期：7月1日から2年間(会議は年3～4回程度)
☎市内在住・在勤・在学の20歳以上 定2人
☎「これからの都市計画に必要なこと」をテーマとし、1,200字程度のレポートにまとめ、申込書(都市計画課で配布、市ホームページ掲載)を添えて〒275-8601習志野市役所都市計画課へ郵送または持参(受付4月21日(木)消印有効)

講座・催し

おはなしはたのしい！2022春

☎中央図書館 ☎047(475)3213

絵本の読み聞かせ、紙芝居など
☎4月23日(土)午前10時30分～11時
☎プラッツ習志野北館

凡例
☎日時 所場所・会場 ☎対象者
☎定員(特に記載のないものは先着順)
☎費用・料金(特に記載のないものは無料)
☎持ち物 ☎申し込み ☎問い合わせ

ボランティア入門講座

☎園谷津干潟自然観察センター
☎047(454)8416

観察センターでボランティア活動を行うための知識や技術を学ぶ
☎5月21日(土)、7月2日(土)、8月27日(土)、9月24日(土)、10月23日(日)初回午前9時30分～11時、2回目以降は要問い合わせ(全5回)
☎中学生以上で観察センターでのボランティアを希望し、全5回参加できる人
定10人 料2,000円
☎電話または窓口(受付4月1日(金)午前9時～4月30日(土)) ※申し込み多数の場合は抽選

スポーツ

芝園レディースフットサルスクール

☎園芝園フットサル場 ☎047(451)0280

☎4月6日～毎月第1・3水曜日(一部除く)午前10時～正午
☎女性 料各回500円(初回無料)
☎運動靴(スパイク不可)

なぎなた教室(初心者～中級者)

☎市なぎなた連盟 福島 ☎090(4425)7264

☎4月8日・15日 各金曜日午前9時～11時
☎所袖ヶ浦体育館 定10人
☎運動できる服装・マスク(着用)
☎電話またはFAX(氏名・年齢・連絡先(メールアドレス可))を記入)
☎047(454)7822

キッズスポーツ1学期

☎スポーツ振興協会 ☎047(452)4380

☎①かけっこ他:4月9日、5月14日、6月11日各土曜日午前9時～11時
☎②ボルダリング・オリパラ種目他:4月23日、5月28日、6月25日各土曜日午前9時～11時
☎所①袖ヶ浦少年サッカー場
☎②東部体育館
☎小学生 料300円
☎①運動靴・帽子②室内シューズ

ファミリーミニ運動会

☎スポーツ振興協会 ☎047(452)4380

☎5月8日(日)午前9時～午後0時30分
☎所第一カッターフィールド(秋津サッカー場)
☎小学生以下の子どもとその保護者

定50組(市内在住・在学優先)
料1組500円 持運動靴
☎協会ホームページから送信(受付4月1日(金)午前10時～14日(木)午後5時)※定員に満たない場合は4月16日(土)午前10時～(市外者も可)
☎http://sposhin.org/

習志野クライミングフェスタ2022

☎市山岳協会クライミング委員会 ☎047(470)8090

☎5月8日(日)午前9時～4時
☎所東部体育館 ☎小学生以上 定80人
料小・中・高校生500円、大人1,000円(当日支払い)
持室内シューズ
☎所定の参加申込書に記入しFAXまたはメールで市山岳協会クライミング委員会 吉野時男(ヨシキスポーツ内)へ(受付5月1日(日)まで)
☎047(471)5883
☎yoshiki@yoshiki-p2.com

市民弓道教室

☎市弓道協会 ☎090(2735)9375

☎5月14日～6月25日の毎週土曜日午後2時30分～4時30分(全7回)
☎所習志野高校弓道場
☎市内在住で18歳以上65歳未満(学生を除く)の初心者 定若干名
料2,000円(初回支払い) 持筆記用具
☎はがき(住所・氏名・年齢・経験の有無・電話番号を記入)で〒275-0027谷津町1-2-1-401 市弓道協会 渡邊義治へ(受付4月15日(金)必着)

市民バレーボール大会(ママさんの部)

☎市バレーボール協会 ☎090(7283)4121

☎5月29日(日)午前9時～ ☎所袖ヶ浦体育館
☎協会登録チームまたは市内在住者で編成されたチーム
料協会登録チーム3,000円・準登録チーム4,000円・非登録チーム5,000円
☎申込用紙(協会配布)を郵送(チーム名・代表者名・住所・電話番号を記入)で〒275-0022香澄4-2-6-3 市バレーボール協会 及川記美代へ(受付5月2日(月)必着)※申し込み多数の場合は抽選

市民バレーボール大会(一般男子の部)

☎市バレーボール協会 ☎047(474)7820

☎6月5日(日)午前9時～ ☎所袖ヶ浦体育館
☎協会登録チームまたは市内在住・在勤者で編成されたチーム
料協会登録チーム3,000円・準登録チーム4,000円・非登録チーム5,000円

4月習志野駐屯地・演習場の訓練予定

☎申込用紙(協会配布)を郵送(チーム名・代表者名・住所・電話番号を記入)で〒275-0001東習志野8-31-18 B-204 市バレーボール協会 牛越今朝明へ(受付5月20日(金)必着)

相談

年金相談

☎国保年金課

社会保険労務士が応相談
☎4月13日(水)午後1時～4時(受付午後3時30分まで) ☎所サンロード津田沼6階

さくら相談(法律)

☎所園総合福祉センター内さくらの家 ☎047(451)3566

☎4月28日(木)午後1時30分～3時30分
☎市内在住の60歳以上 定3人
☎相談に関する資料
☎電話(受付4月26日(火)まで)

募集

市民カレッジ第27期生(再募集)

☎社会教育課

座学だけでなく体験などを通じて、習志野市の歴史や自然、行政や地域活動などについて学習します。
受講期間：5月～令和6年2月(おおむね月2～3回木曜日午後)
募集要項配布場所：社会教育課(市役所2階)、市内各公民館・コミュニティセンター
☎市内各公民館、サンロード津田沼6階大会議室など
☎市内在住・在勤・在学の18歳以上 定40人
料年間10,000円(別途実費負担あり)
☎ちば電子申請サービスから送信、往復はがきまたはFAX(郵便番号・住所(在勤・在学)の人はその名称と所在地)・氏名(ふりがな)・性別・生年月日・年齢・電話番号・応募動機・卒業生の場合は卒業年度または期を記入)で〒275-8601習志野市役所社会教育課へ(受付4月15日(金)消印有効)
☎047(453)9384

その他

令和4年 国民生活基礎調査へのご協力のお願い

☎習志野保健所(習志野健康福祉センター) ☎047(475)5151

令和4年国民生活基礎調査が全国で実施されます。習志野市においても一部地区が調査対象地区になりました。本調査は6月に予


なるほど習志野 4月号 園 広報課

習志野変貌
～新旧を訪ねて ぶらり歩き②～

J:COMチャンネル(船橋・習志野エリア)【地デジ11ch】で放送中!

放送日時 4月4～10日・18～24日
午後8時15分～(15分)
※火・木曜日は1日2回
午後0時15分からも放送(15分)

YouTubeでもご覧いただけます!



一緒に働きませんか？
令和4年6月採用予定
習志野市職員を募集します
☎人事課

本市では、次の職員を募集しています。申込方法などの詳細は、受験案内をご覧ください。


募集職種 事務職(障がい者)

応募資格 高卒程度、昭和57年4月2日以降生まれ

採用予定者数 数名

【受験申込書の受付期限】
4月8日(金)(必着)

【受験案内配布場所】
●市役所総合案内(市役所 G F・1階)
●人事課(市役所3階)
●JR津田沼駅南口連絡所
●市ホームページからダウンロード



定されていますが、その準備として4月下旬より予備調査が実施されます。調査員が伺った際は、ご協力お願いいたします。

病児・病後児保育施設の休室

☎キッズケアルームなでしこ ☎047(473)7872

千葉県済生会習志野病院「キッズケアルームなでしこ」は4月1日(金)から、当面の間休室となります。再開時には、改めてお知らせします。詳しくは、施設ホームページでご確認ください。

【ヘリコプター】離着陸・落下傘降下訓練:5・6・14・15日(午前7時～午後9時)【航空機】落下傘降下訓練:4・13・19～21日(午前7時～午後9時) ※変更(中止)の場合あり ※訓練で大きな音がする場合あり ☎習志野自衛隊第1空挺団広報室 ☎047(466)2141

保健だより



■夜間・休日の当番医案内 ☎047(452)9900 習志野市の救急医療体制 検索
■ちば救急医療ネット 検索
■休日急病歯科診療所の診療日 4月29日(金)午前9時～正午
■子ども急病電話相談 ☎#8000 毎日午後7時～翌午前6時
■救急安心電話相談☎#7009 月～土曜日午後6時～翌午前6時 / 日曜日、4月29日(金)～5月5日(木) 午前9時～翌午前6時

凡例 日日時 場所・会場 対象者 定員(特に記載のないものは先着順) 費用・料金(特に記載のないものは無料) 持ち物 申し込み 問い合わせ

こどものコーナー

★お子さんの転入・予防接種・下記相談などへは母子健康手帳をお持ちください

助産師によるオンライン・電話相談

健康支援課

妊娠・出産について、助産師がZoomまたは電話で相談に応じます。

市内在住の妊婦とそのパートナー



電話または、ちば電子申請サービスから送信

ママ・パパになるための学級

健康支援課

産後の生活をイメージしてみませんか? パパの参加も大歓迎
※全3回(1課は自己学習、2課は講義、3課は助産師によるZoomミーティング)

所 保健会館
対 妊娠5～8か月の妊婦とそのパートナー 定員20人



4か月児健康相談

健康支援課

離乳食の進め方、発育・発達の確認など。対象者には郵送で通知(転入者や通知が届いていない人などは要問い合わせ)

10か月児健康相談

健康支援課

当面の間、中止
対象者には郵送で通知します。
★10か月児の成長のポイントを市ホームページに掲載しています。

1歳6か月児・3歳児健康診査

健康支援課

4月から再開予定
従来より2～3か月遅れの日程で順次、対象者には郵送で通知します。

幼児相談

健康支援課

お子さんのかんしゃく・人見知り・接し方など、日々の子育てについて心理相談員と保健師が相談に応じます。
市内在住の就学前のお子さんと保護者
電話

離乳食教室

健康支援課

管理栄養士が離乳食を作る様子をお見せしながら、分かりやすくアドバイスします。

日程	会場	時間
4月8日(金)	ブラッツ習志野南館	午前10時30分～11時
4月13日(水)	谷津コミュニティセンター	午前10時30分～11時 午後1時45分～2時15分

市内在住の5～6か月児(第1子)と保護者(1人) 定員各回9組
抱っこひも『離乳食のすすめ方』冊子
ちば電子申請サービスから送信
★市ホームページの「離乳食の作り方動画」もご利用ください。



歯みがき教室

健康支援課

個別に歯科衛生士が口の中を観察し、親子で歯みがき練習を行います。

日程	会場	時間
4月20日(水)	保健会館	午前10時
4月22日(金)	プレーメン習志野(東習志野2-10-3)	午前10時30分 午前11時
5月11日(水)	ブラッツ習志野北館	

市内在住の1～3歳の幼児 電話

子育てふれあい広場(幼稚園・子ども園)

健康支援課

4月の開催はありません。
※各市立幼稚園・子ども園・保育所の独自開放については、各施設にお問い合わせください。

おとなのコーナー

食生活なんでも相談

健康支援課

管理栄養士が相談に応じます。
4月15日(金)午後1時30分～4時15分(都合がつかない場合は応相談) 保健会館
市内在住 電話または窓口、ちば電子申請サービスから送信

脳の活性化プログラム～認知機能向上ゼミナール～

健康支援課

精神科医による相談
5月18日(水)午後1時30分～3時30分
認知症の心配がある本人または家族
電話または窓口(受付5月11日(水)まで)

等を行います。月4回、全12回

会場	日程			定員	時間
	5月	6月	7月		
ブラッツ習志野(北館)	9(月)	6(月)	4(月)	20人	午前10時～11時30分
	16(月)	13(月)	11(月)		
	23(月)	20(月)	19(火)		
	30(月)	28(火)	25(月)		

市内在住の65歳以上(医師から運動の制限、要支援・要介護認定を受けていない人)
4月1日(金)～7日(休)(受付月～金曜日午前10時～6時)に電話またはFAX(氏名(フリガナ)・住所・生年月日・電話番号を記入)でコナミスポーツ株式会社(市委託事業者)へ
※定員を超えた場合は新規参加者を優先し抽選、4月末までに参加可否を別途通知
☎0570(000)573 ☎03(5460)1786

足腰げんき塾

健康支援課

インストラクターの指導で身体を動かし、足腰を鍛え健康寿命を延ばしましょう!
月2回、全6回

会場	日程			定員	時間
	5月	6月	7月		
市役所(保健会館)	10・17(火)	1・15(水)	5・12(火)	20人	午前10時～11時
	11・25(水)	8・22(水)	6・13(水)		
	13・27(金)	10・17(金)	1・15(金)		
市民プラザ大久保	9・23(月)	6・20(月)	4・11(月)	各10人	午後2時～3時
美花公民館	13・27(金)	10・24(金)	8・15(金)		

市内在住の65歳以上(医師から運動の制限、要支援・要介護認定を受けていない人)
4月1日(金)～7日(休)(受付月～金曜日午前9時～5時)に電話またはFAX(氏名(フリガナ)・住所・生年月日・電話番号・希望会場を記入)で東京体育機器株式会社(市委託事業者)へ
※定員を超えた場合は新規参加者を優先し抽選、4月末までに参加可否を別途通知
☎03(3625)6831 ☎03(3625)6802

認知症高齢者介護相談

高齢者支援課

精神科医による相談
5月18日(水)午後1時30分～3時30分
認知症の心配がある本人または家族
電話または窓口(受付5月11日(水)まで)

飼い主のいない猫の不妊・去勢手術費の一部を助成します

環境政策課

市内に生息する飼い主のいない猫の繁殖を防止し、飼い主のいない猫に起因する被害などの減少を図るため、不妊・去勢手術費の一部を助成します。

助成対象者

次のすべてに該当する人

- 1 本市に住所を有し、住民登録がある
- 2 市内に生息する飼い主のいない猫の愛護者として、適正な管理をしている
- 3 不妊・去勢手術を受けさせ、費用を負担した

対象となる手術

市内協力動物病院で実施し、耳先にV字カットを施した不妊・去勢手術
手術期間: 令和4年4月 1日(金)～令和5年3月31日(金)



助成限度額

- メス 1件につき10,000円
- オス 1件につき5,000円 ※1世帯10件まで

習志野市 地域経済対策事業 産業振興課

本市では、経済情勢の影響を受けやすい営繕・修理業などを営む市内事業者に対して、重点的に市公共施設の修繕などの発注を行い、経営支援の一助とする「地域経済対策事業」を行っています。

受注登録希望事業者の新規登録

対象 市への入札参加登録の有無を問わず、市内で営繕・修理業を営んでいる事業者で、これまで本事業に登録をしていない事業者(個人事業者は、本市に住所を有すること)
※既に登録している事業者は手続き不要

申込期限 4月15日(金)

申込方法 申込書に記入し、必要書類と併せ産業振興課窓口へ持参(受付月～金曜日午前8時30分～午後5時、市役所4階)またはFAX
※申込書は市ホームページからダウンロード可能 ☎047(453)5578

修繕例 市内の公共施設(学校、公園、公民館など)における修繕(電気、水道、排水、防水等工事および遊具、ガラス、床などに関する小規模修繕全般)

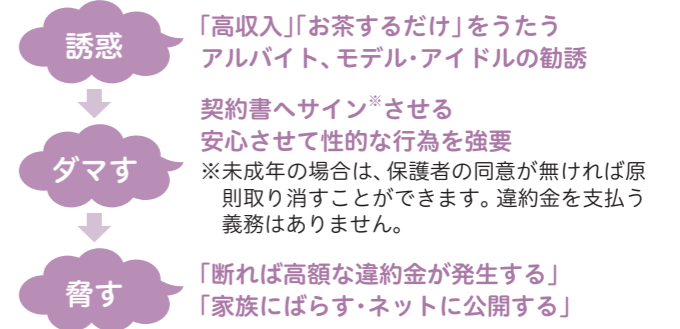
発注

- 事業総額 2,500万円 事業開始 5月上旬
- 発注内容 50万円以下の小規模修繕(営繕)
- 発注方法 受注登録希望事業者名簿から、各所管・各施設が直接発注します。

4月は若年層の性暴力被害予防月間です

男女共同参画センター ☎047(453)9307

若年層を対象に甘い言葉で誘惑し、アダルトビデオへの出演を強要したり、性的行為を要求したりする性被害などが発生しています。同意のない性的行為の強要は、いかなる理由・関係性であってもすべて性暴力です。



民法改正で令和4年4月1日から成年年齢は18歳になりました。契約書にサインする前に、まずはしっかり考えましょう。断ることも勇氣です。

あなたの不安に寄り添う相談窓口があります

- 性犯罪・性暴力被害 ワンストップ支援センター ☎ #8891(はやくワンストップ)
- 性犯罪被害相談電話(警察) ☎ #8103(ハートさん)
- AV出演強要に関するトラブル 警察相談専用電話 ☎ #9110
- 日本司法支援センター(法テラス) ☎ 0570(078)374(おなやみなし)
- 性的画像を含むインターネット上の問題 女性の人権ホットライン(法務局) ☎ 0570(070)810

皆さんの意見をお聞かせください～パブリックコメント～

本市では、基本的な施策や条例などを策定する際に、その素案を公表し、市民の皆さんに意見を聞くパブリックコメントを実施しています。

習志野市 パブリックコメント 検索

習志野文化ホール再建設基本構想(案)

現在、習志野文化ホールが所在するモリシア津田沼ビルの地権者である事業者が、JR津田沼駅南口再開発の検討を進めています。

同ビルに合築されている習志野文化ホールについても老朽化が進み、バリアフリーや使いやすさ等、現在求められる仕様に問題を抱えていることから、建て替えに向けた検討が必要となっています。

これらを踏まえ、現状の改善なども含めた今後の再建設に向けて、基本構想(案)を策定しました。

公表方法

- 総合政策課(市役所3階)、市民広聴課(市役所4階)で閲覧・配布
●情報公開コーナー(市役所GF)で閲覧
●市役所総合案内(市役所GF・1階)で配布
●市ホームページで公表

意見を提出できる人

市内在住・在勤・在学、市内に事務所・事業所を有する人、利害関係を有する人

提出方法

習志野文化ホール再建設基本構想(案)に関する意見・住所・氏名を記入し、持参・郵送・FAXまたは市ホームページから送信のいずれかで総合政策課へ

提出期間

4月1日(金)～5月2日(月)(必着) ※持参の場合は、5月2日(月)午後5時まで

問い合わせ・提出先

〒275-8601 習志野市役所総合政策課(市役所3階) ☎047(453)9222 FAX 047(453)9313

習志野市一般廃棄物処理基本計画を策定しました

家庭などから排出されるごみやし尿・浄化槽汚泥を円滑に処理するための長期計画を明確にし、それらを適正に実施することを目的とした計画です。

計画期間 令和4年度～令和13年度

本計画の体系

- 1.ごみ処理基本計画(清掃工場の更新の基本的な方向性を含む)
2.生活排水処理基本計画

習志野市一般廃棄物処理基本計画 検索

親子で体験 春! 鹿野山少年自然の家

飯ごう炊飯、ハイキング(雨天時:飯ごう炊飯、竹とんぼづくり)

日時 4月23日(土)午前10時～午後4時
場所 市立鹿野山少年自然の家(現地集合・解散)
対象 市内在住で小学生以上の子どもがいる家族
定員 8家族(申し込み多数の場合は抽選)
費用 大人300円 子ども200円程度(飯ごう炊飯代・保険料含む)

※雨天時は竹工作代1人50円

持ち物 山登りに適した服装(帽子・長袖・長ズボン・軍手・履き慣れた靴・リュックサック)...

申込方法 はがきに代表者の氏名・住所・電話番号・参加人数・参加者全員の年齢を記入し、鹿野山少年自然の家へ

申込期限 4月11日(月)(必着)

問い合わせ

〒292-1155 君津市鹿野山常緑平731 鹿野山少年自然の家 ☎0439(37)2197

※新型コロナウイルス感染症予防のため、来所時の検温、手指消毒などにご協力ください。



大久保東幼稚園の今後の園児募集予定

園 とも政策課

「こども園整備と既存市立幼稚園・保育所の再編計画 第3期計画」では、「集団教育の観点から、将来的に4歳児、5歳児ともに児童数が10人以下になることが見込まれた場合、同一中学校区のこども園との統合を検討する」としています。

この条件に該当した大久保東幼稚園について、保護者との協議を踏まえ検討した結果、令和6年度末に大久保こども園と統合することとなりました。

今後の園児募集については、以下の通りです。

Table with columns: 入園年度, クラス, 募集予定. Shows enrollment plans for Heisei 29, Heisei 30, Heisei 31, and Reiwa 7.

※詳しくは、各入園年度の前年10月に実施予定の園児募集をご確認ください。

千葉ロッテマリーンズ ALL FOR CHIBA

1軍公式戦に特別招待!

千葉ロッテマリーンズは、フレンドシップシティ協定を習志野市と締結していることから、5月に行われる以下の試合に市民を特別招待します。

対象試合

VS東北楽天ゴールデンイーグルス ①5月17日(火) ②5月18日(水) ③5月19日(木)

各日午後6時試合開始 ※①～③のうち1試合に申し込みできます。

会場 ZOZOマリンスタジアム(千葉市)

席種 内野指定席(フロア4)

対象 市内在住・在勤・在学

定員 各日100組200人(抽選)

申込期間 4月1日(金)午前10時～17日(日)午後10時 ※抽選結果は、4月下旬にメールにて通知します。

申込方法 下記のURLまたは二次元コードでサイトにアクセスし案内に沿って申し込み

URL https://m-ticket-rsv.marines.co.jp/fscity

※電話・FAX・はがきでの応募はできません。

問 マリーンズ インフォメーションセンター ☎03-5682-6341



移動図書館 きぼう号 巡回予定 4月

雨天中止 問 新習志野図書館 ☎047(453)3399

Table with columns: ステーション名, 巡回時間, 巡回予定日. Lists library routes including Aoi Citizen Hall, Tsutsuiyama, etc.

プラッツ習志野 platz narashino city

イベント&教室情報 4-5月

「市民ホール」オススメ情報

市民ホールは市民の皆さんにご利用いただけます。木のぬくもりが感じられ、スタインウェイのピアノも使用できるホールをぜひご利用ください。

[通常貸出]平日4時間19,130円(受付6カ月前～) [特別貸出(個人向け)]平日2,000円(受付1カ月前～1週間前)

Table with columns: 月, 日, 催物名, 時間, 料金. Lists events like 'ときめきランチタイム' and '第4回 プラッツ習志野 de 落語きき亭'.

「教室&スポーツ」オススメ情報

Table with columns: 日, 教室名, 対象, 時間, 参加費, 定員. Lists 'カルチャースクール' activities.

Table with columns: 日, 教室名, 対象, 時間, 参加費, 定員. Lists 'スポーツ・運動系' activities.

※各スクール体験あり(有料)

Instagram and Home Page QR codes with contact information for Plaza Narashino City.

伝言板

※市内で定期的に活動している、またはする予定のサークル等が掲載できるコーナーです。

凡例 日日時所場所・会場定員(特に記載のないものは先着順) 対対象者費用・料金(特に記載のないものは無料) 掲持ち物 申申し込み問問い合わせ

- おいでください (予約不要) 昭和歌謡研究会 昭和歌謡をみんなで歌う 4月10日(日) 午後1時～2時30分 (要事前連絡) 市民プラザ大久保 300円 official@okubobase.net <公開講座>エンディングノート・もしバナカード 4月10日(日) 午後1時30分～4時

3回目接種の対象が「満12歳以上」となります

新たに満12～17歳の人が3回目接種の対象となる国の方針が示されました。
接種開始時期に合わせて、順次接種券を発送します。



“2回目接種”から6カ月経過で接種できます
接種券が届き次第、予約が可能です

習志野市 コロナワクチン 検索

市ホームページへ



お問い合わせ・相談・予約(変更・キャンセル)

習志野市 新型コロナワクチン コールセンター
☎0570(002)322

※市内通話と同様の通話料が掛かります。
※音声案内でお待ちいただいている時間の通話料は無料です。

毎日午前8時30分～午後5時30分

予約(変更・キャンセル)



LINE



WEB

(インターネット)



毎日午前8時30分～午後10時

たくさんのご寄附を
ありがとうございました

新型コロナウイルス感染症対策本部事務局

氏名の公表は同意をいただいた人のみとなります(順不同)。
(令和3年9月1日～令和4年2月28日に寄附いただいた分)

大新東株式会社 様

公益財団法人 日本教育公務員弘済会千葉支部 様

新型コロナウイルス感染症対策に関連し、市民の皆さんや団体、企業からマスクやフェイスシールド等、たくさんのご寄附をいただきました。教育施設や福祉施設などで活用しています。皆さまの善意に心から感謝申し上げます。

ワクチンを接種した後も、
感染症予防対策を!



市の最新情報はこちらでもチェック!



市公式ホームページ

<https://www.city.narashino.lg.jp/>
市政のさまざまな情報を
タイムリーに発信しています



市公式ツイッター

習志野市 公式情報 @Narashino_EI
市政情報やコロナ・災害情報
などをリアルタイムでつぶやきます



動画配信

習志野市の魅力や市長ニュース、
広報番組、学習動画など、さまざまな
動画を配信しています



緊急情報サービス「ならしの」

災害情報や気象情報などの
緊急情報をメールでタイムリーに
発信しています



お断り

新型コロナウイルス感染拡大を防ぐため、紙面で紹介したイベントの中止・変更、施設の休止・開館時間の変更を
する場合があります。

習志野市
広報課

〒275-8601 習志野市鷺沼2-1-1
☎047(451)1151(代)
FAX 047(453)9313

市の人口

R4.3.1時点
※住民基本台帳
に基づく

総人口… 175,015人 (175,084人)
男………… 87,039人 (87,191人)
女………… 87,976人 (87,893人)
世帯数… 82,491世帯 (82,004世帯) ()内は
R3.3.1時点

毎月2回 1日・15日発行

広報習志野は再生紙と環境にやさしい植物油インキを使用し、廃液を出さないCTP印刷です

