

# 広報 習志野

2021  
**12.15**  
No.1478

## Contents

- 夜間や休日に急病で困ったときは …… 2
- 子育て世帯への臨時特別給付金 …… 3
- 市内中小企業者向け雇用を守る支援金 …… 3
- 年末年始のごみ収集 …… 4
- お知らせBOX …… 11
- 新型コロナウイルス関連情報 …… 16



Brilliant colors of  
**NARASHINO**

奏の杜オレンジロード ガス灯  
習志野市の木「アカシア」をイメージした  
デザインになっています。

保存版

# 夜間や休日に急病で困ったときは

健康支援課



## 通常の診療時間まで待てる時

通常の診療時間にかかりつけ医などで受診しましょう



## 救急車を呼ぶか、今病院に行くか、自宅で様子を見るかで判断に迷う時

大人が急病 → 救急安心電話相談 ☎#7009 または ☎03(6735)8305 [平日、土曜日] 午後6時～翌午前6時 [日曜・祝日、年末年始] 午前9時～翌午前6時

子どもが急病 → こども急病電話相談 ☎#8000 または ☎043(242)9939 [毎日] 午後7時～翌午前6時

看護師が相談に応じ、必要場合は医師に転送します。

## 緊急!!

- 意識がない
- 激痛(腹痛、頭痛など)
- 呼吸困難
- 出血が止まらない など

すぐに救急車を呼びましょう

# ☎119



## 救急車を呼ぶほどではないが、通常の診療時間まで待てそうにない時

夜間・早朝(毎日)		日中(休日)	
毎日 午後8時～午後11時	左記以外	土曜日 午後	日曜・祝日、年末年始 (12月29日～1月3日)
内科・小児科	外科		
<b>① 急病診療所</b>	<b>② 二次当番病院</b>	<b>③ 休日当番医</b>	
診療日 毎日 診療時間 午後8時～午後11時 診療科目 内科・小児科 住所 鷺沼1-2-1(保健会館2階) 電話 047(451)4205※診療時間内	※二次当番病院は原則、一般診療や①③に受診した結果、検査・手術・入院が必要な人が対象です。 診療日 毎日 診療時間 土曜午後:午後1時～午後6時 夜間:午後6時～翌午前8時 診療科目 内科系・外科系	診療日 日曜・祝日、年末年始 (12月29日～1月3日) 診療時間 午前9時～午後5時 診療科目 内科系・外科系	

夜間・休日の当番医療機関のご案内

電話で  
テレホン案内 ☎047(452)9900

インターネットで  
習志野市の救急医療体制 検索



ご協力をお願いします

本市と市医師会が協力して、365日、24時間緊急対応できる体制をとっていますが、夜間や休日は必ずしも専門医がいるとは限りません。また、「昼間は仕事が忙しい」「夜もやっているし空いている」等の理由で、軽い症状でも夜間や休日に受診する人が増え、重症の人への診療に支障がでる場合があります。日頃からかかりつけ医をもち、体調が悪いときは、通常の診療時間内に受診するように心掛けましょう。

# 子育て世帯への臨時特別給付金

0歳から高校3年生までの児童を養育する人で、要件を満たす人に給付金を支給しています。支給には申請が必要になる場合がありますのでご注意ください。

子育て支援課

## 対象

平成15年4月2日から令和4年3月31日生まれの児童を養育している人で、右の所得要件を満たす人

## 支給額

児童1人につき5万円

## 所得要件

次の表の「所得額」未満の人(詳しくは市ホームページをご確認ください)

扶養親族等の数 (カッコ内は例)	所得額 (万円)	収入額の 目安(万円)
0人(前年末に児童が生まれていない場合など)	622	833.3
1人(児童1人の場合など)	660	875.6
2人(児童1人+年収103万円以下の配偶者の場合など)	698	917.8
3人(児童2人+年収103万円以下の配偶者の場合など)	736	960

## 対象者の状況によって申請方法が変わりますので、ご注意ください

- 令和3年10月の児童手当を受給している、公務員以外の人  
→申請不要です。※対象者へ案内を送付しています  
12月末以降に、10月の児童手当受給口座に振り込まれます。
- 令和3年10月の児童手当を受給していない人  
●公務員  
→申請が必要です。[申請期限]2月28日(月)(消印有効)  
申請書は市ホームページからダウンロードまたは子育て支援課にて配布しています。  
申請書の審査後、申請の翌月以降に指定の口座に振り込まれます。



所得要件・申請方法など詳しくは市ホームページへ



12月3日時点の情報です。この給付金は国の制度が確定していないため、記事の内容から変更になる場合がありますので、ご注意ください。

## 拡充 します!

## 市内中小企業者向け 雇用を守る支援金

産業振興課

市内中小企業者等の雇用維持を下支えするため、10月1日から受け付けている本支援金の内容を拡充します。

ポイント1 従業員数に応じた支援金

ポイント2 売上げの減少不要

## 主な要件

- 1 市内に主たる事業所などを有し、現に市内で事業を営んでいる
- 2 従業員数が5人以上(代表者・役員・専従者を除く)
- 3 個人事業主  
または  
資本金1億円以下の法人 **拡充**  
※その他条件あり

従業員数	拡充後	拡充前
5人～19人	1人につき	1人につき1万円
20人～49人	1万円	一律20万円
50人以上	一律50万円	一律25万円

12月14日までに本支援金を申請した「従業員数21人以上の事業者」については、拡充による差額を追加給付します(対象事業者に案内します)。

詳しくは産業振興課へお問い合わせ、または市ホームページをご確認ください。



受付方法 産業振興課へ郵送

受付期間 12月15日(水)～1月17日(月)【必着】

延長

# 年末年始のごみ収集

## 家庭ごみの収集

☎ クリーンセンター業務課 ☎047(453)5374

ごみは夜明けから朝8時までにお願いします

	収集地区	年末最終日	年始開始日
燃えるごみ	月・水・金曜日	12月29日(水)	1月4日(火) ※1月5日(水)・10日(月祝)も収集あり
	火・木・土曜日	12月30日(木)	1月4日(火)
資源物	月曜日	12月27日(月)	1月10日(月祝)
	火曜日	12月28日(火)	1月11日(火)
	水曜日	12月29日(水)	1月5日(水)
	木曜日	12月30日(木)	1月6日(木)
	金曜日	12月24日(金)	1月7日(金)
	土曜日	12月25日(土)	1月8日(土)
燃えないごみ	第1・3土曜日 (秋津、津田沼4・5・6・7丁目)	12月18日(土)	1月15日(土)
	第1・3月曜日 (泉町、大久保3・4丁目、屋敷)	12月20日(月)	1月17日(月)
	第1・3火曜日 (袖ヶ浦)	12月21日(火)	1月18日(火)
	第2・4月曜日 (新栄、実籾、実籾本郷)	12月27日(月)	1月24日(月)
有書ごみ	第1土曜日 (鷺沼、谷津5・6丁目、谷津町)		1月15日(土)
	第1月曜日 (新栄、実籾、実籾本郷)		1月17日(月)
	第1火曜日 (香澄、津田沼1・2・3丁目)		1月18日(火)
	第2月曜日 (泉町、大久保3・4丁目、屋敷)		1月24日(月)

令和3年度地区別収集日カレンダーもあわせてご覧ください。



## 粗大ごみの収集

☎ 粗大ごみ受付センター ☎047(453)7979

受付時間 午前9時～午後4時

[受付]

年末最終日 12月28日(火)

年始開始日 1月4日(火)

[収集]

年末最終日 12月28日(火)

年始開始日 1月5日(水)



## クリーンセンターへのごみの持ち込み

☎ クリーンセンタークリーン推進課 ☎047(451)1793

完全予約制

年末最終日 12月28日(火)

年始開始日 1月4日(火)

[受付時間]

午前9時～11時30分、

午後1時～4時

[予約方法]

市ホームページから送信

※電話での予約不可

習志野市 ごみ 予約

検索



## し尿の収集

☎ クリーンセンタークリーン推進課 ☎047(454)6911

年末最終日 12月28日(火)

年始開始日 1月4日(火)

※年内収集の申し込みは、12月27日(月)正午まで

# 年末・年始の業務案内

市役所は12月29日(水)から1月3日(月)までお休みです

○:開業 - :休業

主な施設など	12月				1月				問い合わせ
	28日(火)	29日(水)	30日(木)	31日(金)	1日(土)	2日(日)	3日(月)	4日(火)	
■ 戸籍届出									
窓口での戸籍の届出(出生届・死亡届など)	○	←	市役所GF警備員室でお預かりします				→	○	市民課
■ 健康 (夜間・休日に急病でお困りのときは、習志野市の救急医療体制 <a href="#">検索</a> または、テレホン案内☎047(452)9900をご利用ください) ★2ページでは、夜間・休日の救急医療体制を詳しく紹介しています。									
習志野市急病診療所 (午後8時～午後11時)	○	○	○	○	○	○	○	○	☎047(451)4205 (診療時間内のみ)
習志野市休日急病歯科診療所 (午前9時～正午)	-	○	○	○	○	○	○	-	☎047(451)4100 (診療時間内のみ)
■ 公園									
谷津干潟自然観察センター	-	-	-	-	-	○	○	-	谷津干潟自然観察センター ☎047(454)8416
谷津バラ園	-	-	-	-	-	-	-	-	谷津バラ園 ☎047(453)3772
■ 文化・学習・教育									
旧鶴田家住宅・旧大沢家住宅	○	-	-	-	-	-	-	-	社会教育課
各公民館(中央公民館を除く)	○	-	-	-	-	-	-	○	社会教育課
中央公民館・市民ホール	○	-	-	-	-	-	-	○	ブラッツ習志野 ☎047(476)3213
中央図書館	○	-	-	-	-	-	-	○ 午後1時から	中央図書館 ☎047(475)3213
各図書館(中央図書館を除く)	○	-	-	-	-	-	-	-	中央図書館 ☎047(475)3213
富士吉田青年の家	○	-	-	-	-	-	-	○	富士吉田青年の家 ☎0555(23)6853
鹿野山少年自然の家	○	-	-	-	-	-	-	○	鹿野山少年自然の家 ☎0439(37)2197
■ コミュニティ									
各コミュニティセンター・実籾コミュニティホール	○	-	-	-	-	-	-	○	協働政策課
市民プラザ大久保	-	-	-	-	-	-	-	○	協働政策課
市民協働インフォメーションルーム・男女共同参画センター(ステップならし)	○	-	-	-	-	-	-	○	男女共同参画センター ☎047(453)9307
■ スポーツ									
中央公園パークゴルフ場・テニスコート・体育館	○	-	-	-	-	-	-	○	ブラッツ習志野 ☎047(476)3213
茜浜パークゴルフ場	○ 受付午後2時まで	-	-	-	-	-	-	○ 午後1時から	スポーツ振興協会 ☎047(452)4380
袖ヶ浦・実籾テニスコート	○ 午後2時30分まで	-	-	-	-	-	-	○ 午前10時30分から	スポーツ振興協会 ☎047(452)4380
上記以外のスポーツ施設	○ 午後3時まで	-	-	-	-	-	-	○ 午前11時から	スポーツ振興協会 ☎047(452)4380
■ 福祉									
さくらの家・芙蓉園	-	-	-	-	-	-	-	-	高齢者支援課
いずみの家	-	-	-	-	-	-	-	-	社会福祉課
■ 子ども									
きらっ子ルームやつ	-	-	-	-	-	-	-	-	子育て支援課
習志野市子どもセンター(鷺沼)	○	-	-	-	-	-	-	○	子育て支援課
各子ども園子どもセンター	○	-	-	-	-	-	-	○	子ども保育課
■ 葬祭									
しおかぜホール茜浜・馬込斎場	受付・霊きゆう業務	○	○	○	○	-	○	○	しおかぜホール茜浜 ☎047(409)9270
	火葬	○	○	○	-	-	○	○	馬込斎場 ☎047(438)1151
	式場業務	○	○	○	-	-	-	○	馬込斎場 ☎047(438)1151

# 2021年 今年の出来事

皆さんにとって今年はどうな1年でしたか?習志野市ではコロナ禍が続く中で、子どもたちの活躍やスポーツの躍進など、明るいニュースもたくさんありました。 図 広報課

## 1~12月 習志野市発スポーツの躍進

- オービックシーガルズが7年ぶり8度目の日本一に輝く
- 習志野高校女子ソフトボール部が全国高等学校女子選抜大会で準優勝
- 習志野高校男子バスケットボール部がウインターカップ(全国大会)に初出場決定
- 習志野高校男子バレーボール部が春の高校バレーに15年連続出場決定
- 市内小中学生が空手・水泳・柔道で全国大会に出場

## 3月 コロナ禍で令和3年成人式を3月14日に延期して開催

## 3月 シェアサイクル事業開始 暮らしがもっと便利に

## 4・9月 小中学生に1人1台のタブレット端末を配付 新しい文房具で、考える力・学ぶ力を養う

- 9月の緊急事態宣言下ではオンライン授業も実施

## 4・5月 新消防庁舎完成 全面運用開始

## 5~11月 新型コロナウイルス感染症 ワクチン接種始まる / 広がる感染への対応

- ワクチン接種を開始し、対象者への接種8割到達(11月)
- 8月下旬に感染者数最多を記録後、現役を退いた救急車を再活用した臨時救急隊編成などの対応を実施

## 7・8月 東京2020オリンピック・パラリンピック開催 習志野市にゆかりのある選手が活躍

- 習志野高校体操部出身の萱和磨選手が、東京2020オリンピック体操男子団体で銀メダル、個人(あん馬)で銅メダルを獲得
- 本市在住の小川和紗選手が、東京2020パラリンピック柔道女子70kg級で銅メダルを獲得
- 花の実園にてパラリンピック採火式を実施

## 9~11月 音楽のまちならしの 子どもたちの音色が全国で響く

- 市内小中学校・習志野高校が、全日本吹奏楽コンクール・日本学校合奏コンクール全国大会・日本管楽合奏コンテスト全国大会・全日本小学生バンドフェスティバル・全日本マーチングコンテストに出場

## 10・11月 市内で初めて出土した縄文人の全身骨格のパネル展を開催

## 11月 プラッツ習志野に「出会いのひろば」・ 「ウエルカムひろば」がオープン



オービックシーガルズ日本一



習志野高校女子ソフトボール部  
全国2位



シェアサイクル事業



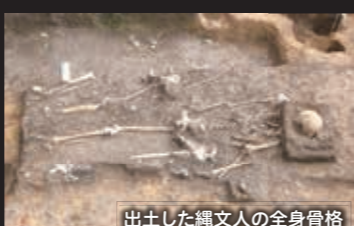
タブレット端末を使った授業



新しくなった消防庁舎



萱和磨選手 小川和紗選手



出土した縄文人の全身骨格



プラッツ習志野  
「出会いのひろば」

# いいね!ちよこっとからはじめるICT

~便利さと 気軽さと やさしさと~

スマートフォンが普及し、日常生活でもますます身近になっているICT\*。  
習志野市でもICTの活用を進めていきます。

※ICTはInformation and Communication Technologyの略で、情報通信技術を意味しています。

図 情報政策課



いつでも手続きできる  
ネットの窓口

## AIチャットボット

皆さんからの質問に  
いつでもAIが答える

パソコンやスマートフォンから文字で会話するチャット形式で質問をすると、人工知能(AI)が回答します。知りたい項目の選択や質問を入力することで、該当するページをご案内します。

### 利用方法

習志野市ホームページの画面右下に表示される「しつぎおとうふくん」をクリックするとご利用いただけます。



## SureTalk

手話と声をつなぐ

パソコンで手話と音声を読み取り、手話や声をリアルタイムで文字に変換するサービスです。手話ができる人もできない人も円滑にコミュニケーションをとることができます。(障がい福祉課窓口で試験運用中)



## 習志野市公式LINE

新型コロナウイルスワクチン接種や「広報習志野」に関する情報をはじめ、市民の皆さんに知ってほしい情報を随時発信しています。右の二次元コードから「友だち登録」していただくと、発信を受け取ることができます。



業務の効率化

## 庁内業務でのICT活用

- RPA\*による業務の自動化
- AIを活用した議事録作成
- オンライン会議やペーパーレス会議
- 職員のテレワーク
- 電子決裁

※RPA=Robotic Process Automation。人間がパソコン上で行っていた作業を自動化する仕組み。

## ちば電子申請サービス

市の各種申請や届出を、インターネットを利用していつでも行うことができます。

### 手続きの例

- 住民票の写し交付申請
- 国民健康保険短期人間ドック費用助成申し込み
- 粗大ごみ収集申し込み
- 自転車等駐車場利用申し込み
- 広報習志野ポスティングサービス申し込み
- 子どもの医療費助成変更届

そのほか計31件の手続きがご利用できます。

### 利用方法

ちば電子申請サービス【習志野市】のホームページ(右の二次元コード)を開き、利用したい手続きを選択します。



## キャッシュレス決済

現金いらずで便利

[窓口で]…市民課・税制課・各連絡所・クリーンセンター 各種証明書などの発行手数料やごみの持ち込み料金が、電子マネーやクレジットカードで支払えます。



### [スマートフォンで]

納入通知書に印字されているバーコードにより、市税・保険料、市営ガス・水道料金、下水道使用料が支払えます。 ※税目などにより利用できるキャッシュレス決済が異なります。対応する決済アプリをインストールしてご利用ください。

自宅などから

## オンライン相談(妊婦さん向け)

妊娠、出産に関して助産師がオンラインで相談をお受けします。

## ICTに馴染みのない高齢者対象

スマートフォン体験講座開催。14ページにご案内を掲載

# 冬期 公民館講座 受講生募集



**受付期間** 12月16日(木)～ 午前9時～午後5時(休館日を除く)  
※中央公民館は、日・月曜、祝日の申込不可。

**申込方法** 講座を実施する公民館に**電話**(先着順)

**対象** 市内在住・在勤・在学

各公民館

公民館	学級・講座名	詳細 (各日程の1回目は、説明会を兼ねる)	定員
中央	文学講座『日本語の面白さを紐解く～文字と音の「クセ」から～』 [内容] 文字と音の2つの観点から日本語の奥深さと面白さを学ぶ(全2回)	[日 時] 1月26日、2月9日各水曜日午後2時～4時 [対 象] 全2回参加可能な18才以上	50人
	育児講座 [内容] 乳児の健康・遊びについて学ぶ(全6回)	[日 時] 2月2日・9日・16日、3月2日・16日・23日 各水曜日午前10時～11時30分 [対 象] 6～12カ月児とその保護者	親子 10組
菊田	人生百年教養講座 [内容] 音楽と自己指圧で健康づくり(全4回)	[日 時] 2月5日・12日・19日・26日各土曜日午後2時～3時30分 (5日・19日:ポイストレーニング、12日・26日:自己指圧) [持ち物] 動きやすい服装・スニーカー	30人
実花	お金の正しい使い方講座 [内容] お金の大切さについて、クイズ・ゲームや貯金箱工作をしながら楽しく学ぶ	[日 時] 1月15日(土)午前10時～正午 [対 象] 小学3・4年生	15人
袖ヶ浦	焼きいも教室 [内容] 焼きいも作りを親子で体験	[日 時] 2月27日(日)午前10時～正午 [費用] 500円(1家族)※1家族に芋2本配付	10 家族
谷津	つまみ細工 [内容] 正方形の小さな布を織り、江戸時代からの伝統工芸「つまみ細工」を制作(全3回)	[日 時] 1月27日、2月3日・10日各木曜日午前10時～正午 [対 象] 全3回参加可能な人 [費用] 1,800円	10人
	黒板アートに挑戦! [内容] 公民館の黒板に大きな絵を描く(完成作品は、1週間程度保存)	[日 時] 1月29日(土)・30日(日)各日午前9時～5時 [対 象] 中・高校生、青年(グループでの参加歓迎)	20人程度 4グループに分かれて制作
新習志野	子育てリフレッシュ講座 ボディメイクのための「楽トレ&ストレッチ」 [内容] 簡単にできるストレッチを学ぶ(全2回)	[日 時] 1月27日、2月3日各木曜日午前10時～正午 [対 象] 子育て中の保護者 [持ち物] ヨガマット(バスタオルでも可) 保育あり(2歳以上)	9人
	パレットコンサート～冬～ [内容] 1部:ピアノと二胡の美しき調べ(花音) 2部:アンサンブルコンサート(NSB)	[日 時] 1月30日(日)午後1時30分～3時30分 申し込みは1件につき2人まで	60人

## 公民館案内

>>>

公民館	所在地	電話	開館	休館
中央	本大久保3-8-19	☎047(455)3517	午前9時～午後9時 ※午前7時～午後10時開館の場合あり	年末年始
菊田	津田沼7-9-20	☎047(452)7711	午前9時～午後9時 ※午後5時閉館の場合あり	月曜・祝日、年末年始
実花	東習志野6-7-2	☎047(477)8899	午前9時～午後9時	月曜日、年末年始
袖ヶ浦	袖ヶ浦2-5-1	☎047(451)6776		
谷津	谷津4-7-10	☎047(452)1509		
新習志野	秋津3-6-3	☎047(453)3400		

# 人事行政の運営等の状況

「習志野市人事行政の運営等の状況の公表に関する条例」に基づき、職員の任用、給与状況、勤務条件などを公表します。詳しくは市ホームページをご覧ください(令和3年12月28日公表予定)。

人事課

## 1 職員の任免および職員数に関する状況

1 職員採用の状況			2 退職者の状況 (令和2年度)								
令和3年4月1日現在	令和2年度		定年退職	勤奨退職	死亡退職	普通退職	その他	合計			
採用試験	選考	合計	採用試験	選考	合計						
43人	21人	64人	47人	15人	62人	21人	5人	2人	15人	1人	44人

(注)選考は、任期付職員および千葉県教職員からの転入です。(注)その他は、任期付職員および千葉県教職員への転出です。

3 職員数 (令和3年4月1日現在)					
市長事務部局	行政委員会	教育委員会	消防本部	企業局	合計
1,044人	20人	238人	207人	125人	1,634人

(注)令和2年度よりフルタイムの会計年度任用職員数も含まれます。

## 2 職員の勤務時間その他の勤務条件の状況

1 職員の勤務時間(標準的なもの) (令和3年4月1日現在)			
1週間あたりの勤務時間	開始時刻	終了時刻	休憩時間
38時間45分	8時30分	17時15分	12時から13時まで

2 休暇・休業の状況 (件数などは令和2年1月1日～令和2年12月31日)	
休暇の種類	内容など
年次休暇(有給)	1の年につき20日間付与(前年に未使用日数がある場合は、最大20日を翌年に繰越。また、年の途中で採用された者は当該年の在職期間に応じ付与)。平均取得日数 12.2日(勤務条件調査より)
療養休暇(有給)	職員が、負傷又は疾病のため療養する必要がある場合に、90日(120日)を超えない範囲内で療養のため勤務をしないことがやむを得ないと認められる期間、取得することができる。承認件数 288件
特別休暇(有給)	ボランティア休暇(5日)、結婚休暇(7日)、分娩のための休暇(分娩日の前8週・後9週)、配偶者の出産休暇(3日)、忌引休暇(1～7日)、夏季休暇(8日)、人間ドック受診のための休暇(2日)等
看護休暇(無給)	職員が、配偶者等で負傷、疾病又は老齢により日常生活を営むのに支障がある者を看護するため、勤務しないことが相当であると認められる場合に、1の年につき180日を超えない期間、取得することができる。承認件数 2件
組合休暇(無給)	職員が、任命権者の承認を得て登録された職員団体の業務又は活動に従事する場合に、1の年につき30日を超えない範囲内で取得することができる。承認件数 0件
育児休業(無給)	職員が、3歳未満の子を養育するため、その子が3歳に達するまで、育児休業をすることができる。承認件数 28件

## 3 職員の分限及び懲戒処分等の状況

1 分限処分の状況 (令和2年度)	2 懲戒処分の状況 (令和2年度)
免職0件 休職41件	停職3件 免職1件

## 4 職員の退職管理の状況

1 管理職員の退職後の再就職状況 (令和2年度末退職者)					
公社等外郭団体	その他団体・企業	再任用職員	特別職等	その他(在宅等)	合計
2人	1人	7人	0人	2人	12人

※営利企業等に再就職した元職員に対し、離職前5年間の職務に属する事務に関し、離職後2年間、職務上の行為をするように、またはしないように現職職員に働きかけることなどを禁止しています。また、管理監督の地位にあった元職員が、離職後2年間、営利企業等に再就職した場合は、離職した際の任命権者に再就職情報を届け出るよう義務付けています。

## 5 職員の研修の状況 (令和2年度)

研修区分	受講者数	研修内容
階層別研修	456人	新規採用者、昇格者に対して各階層が必要とされる行政運営に関する研修を実施
特別研修	584人	政策形成基礎研修、女性職員研修、労務管理研修などを実施
派遣研修	43人	千葉県自治研修センター、市町村職員中央研修所などへの派遣

## 6 職員の人事評価の状況 (令和2年度)

区分	内容
評価期間	令和2年4月1日～令和3年3月31日
評価対象者	特別職を除く全職員
評価項目	能力評価、業績評価

## 7 職員の給与の状況

1 職員給与費の状況(公営企業等会計を含む全会計決算)						
区分	職員数(A)	給料	職員手当	給与費(給与費)	計(B)	1人当たり給与費(B/A)
令和2年度	1,642人	5,688,491千円	1,829,222千円	2,439,753千円	9,957,466千円	6,064千円

(注)●職員数及び給与費は、派遣職員、再任用短時間勤務職員、パートタイムの会計年度任用職員を除きます。●職員数は、令和2年4月1日現在の人数です。●「職員手当」とは、扶養手当・通勤手当・住居手当等の各種手当(退職・児童手当を除く)をいいます。

## 2 ラスパイレス指数の状況 (令和2年4月1日現在)

区分	習志野市	類似団体平均	全国市平均
令和2年	102.0	100.1	98.9

(注)●ラスパイレス指数とは、国家公務員の給与水準を100とした場合の地方公務員の給与水準を示す指数です。●類似団体平均とは、人口規模、産業構造が類似している団体のラスパイレス指数を単純平均したものです。

## 3 職員の平均給料月額、平均給与月額及び平均年齢の状況 (令和3年4月1日現在)

区分	一般行政職			平均給与月額(国ベース)
	平均給料月額	平均給与月額	平均年齢	平均給与月額
習志野市	314,748円	439,154円	40歳6カ月	384,068円
国	325,827円	407,153円	43歳0カ月	—

## 4 職員の初任給の状況 (令和3年4月1日現在)

区分	習志野市	千葉県	国
大学卒	188,700円	188,700円	182,200円
高校卒	154,900円	154,900円	150,600円

## 5 職員の経験年数別・学歴別平均給料月額の状況 (令和3年4月1日現在)

区分	経験年数10年	経験年数15年	経験年数20年
大学卒	272,750円	302,150円	—
高校卒	231,150円	273,600円	—

※該当する職員が0～1人のため表示しておりません。

## 6 職員手当の状況 (令和3年4月1日現在)

区分	内容など
扶養手当	●子 10,000円 ●配偶者(行政職7級以下)6,500円(行政職8級)3,500円 ●上記以外の扶養親族(行政職7級以下)6,500円(行政職8級)3,500円
住居手当	●16歳から22歳までの子等 1人につき 5,000円加算 ●家賃の額に応じ28,000円を限度に支給(家賃16,000円を超える場合に限り)
通勤手当	●電車、バスを利用する場合 定期代相当額を支給(月55,000円以内) ●乗用車等を使用する場合 使用距離等に応じて2,000円～38,400円を支給
期末手当	●期末手当=2.55月分(年間) ●勤続手当=1.9月分(年間)
退職手当	●職制上の段階、職務の級等による加算措置あり ●47,709月分以内 定年前早期退職特例措置あり(2～30%加算)
地域手当	●支給割合 13%(国指定支給割合…15%)

## 7 特別職の報酬等の状況 (特別職の給料または報酬等は、審議会の答申を受けて条例で定められています)

区分		給料月額	期末手当	区分		報酬月額	期末手当
市長	950,000円	6月期 2,225月分	12月期 2,225月分	計	議長	540,000円	6月期 2,225月分
副市長	810,000円	6月期 2,225月分	12月期 2,225月分	計	副議長	500,000円	6月期 2,225月分
教育長	730,000円	計	4.45月分		議員	480,000円	計
企業管理者	720,000円						4.45月分

(注)「期末手当」については、一般職の職員と同様の加算措置があります。

令和4年4月  
採用予定

# 市職員募集

人事課

習志野市では次の職員を募集しています。  
受験資格などの詳細は受験案内をご覧ください。

## 1 一般採用試験

職種	採用予定者数	受験資格
土木技術職	7名程度	[大学卒業程度]昭和61年4月2日以降生まれ [短大卒業程度]平成5年4月2日以降生まれ [高校卒業程度]平成7年4月2日以降生まれ
建築技術職	数名程度	昭和61年4月2日以降生まれ
保健師	数名程度	保健師の資格を有する者 昭和61年4月2日以降生まれ
保育士・幼稚園教諭	数名程度	保育士資格および幼稚園教諭免許の両取得者 昭和61年4月2日以降生まれ
消防職	数名程度	[大学卒業程度]平成6年4月2日以降生まれ [短大卒業程度]平成8年4月2日以降生まれ [高校卒業程度]平成10年4月2日以降生まれ

※表中の資格は卒業見込み、また、保健師、保育士・幼稚園教諭は免許・資格の取得見込みを含みます

## 2 民間企業等職務経験者採用試験

職種	採用予定者数	受験資格
土木技術職	数名程度	民間企業等の職務経験を令和3年12月1日現在で5年以上有する者
建築技術職	数名程度	民間企業等の職務経験を令和3年12月1日現在で5年以上有する者
保育士・幼稚園教諭	数名程度	保育士資格および幼稚園教諭免許の両取得者。 民間企業等の職務経験を令和3年12月1日現在で5年以上有する者



### 受験案内配布場所

- 市役所総合案内(市役所 G F・1階)
- 人事課(市役所3階)
- JR津田沼駅南口連絡所  
※市ホームページにも掲載しています。

### 申込方法・期限

- 郵送  
12月22日(水)(必着)
- インターネット  
12月22日(水)午後5時  
※持参による受け付けは行いません。

### 第一次試験日

1月9日(日)

市ホームページへ



# お知らせBOX



### 凡例

- 日 日 時 場所・会場 対象者
- 定員(特に記載のないものは先着順)
- 費用・料金(特に記載のないものは無料)
- 持ち物 申し込み 問い合わせ

市役所への問い合わせ▶☎047(451)1151代

市役所への郵便物▶〒275-8601「習志野市役所〇〇課」で届きます

## 市役所から

### 新春賀詞交歓会の中止

総務課

令和4年の新春賀詞交歓会は、新型コロナウイルス感染拡大防止のため、参加者や関係者の皆さまの健康と安全面を考慮した結果、中止させていただきます。

### 市有地の売払い

資産管理課

市有地を一般競争入札により売払います(詳しくは入札要領をご覧ください)。  
所在地番:東習志野二丁目411番10  
地目:雑種地  
地積:188.23㎡(実測)  
入札最低売却価格:13,891,374円  
入札要領配布期間:12月15日(水)~1月12日(水)  
入札要領配布場所:市ホームページ掲載、資産管理課窓口(市役所開庁日のみ)

### 令和4年度償却資産の申告

資産税課

令和4年1月1日時点で市内に事業用資産(構築物・機械・備品など)を所有している事業者は、該当する資産を1月31日(月)までに申告してください(対象事業所へは関係書類を送付済みです。届いていない場合はご連絡ください)。

## 講座・催し

### クリスマスの自然工作

園 谷津干潟自然観察センター ☎047(454)8416

海のクリスマスリース・海のスノードーム・松ぼっクリスマスツリー  
日 12月19日(日)まで各日午前10時~3時(随時受付)  
※材料がなくなり次第終了  
料 700~1,500円(別途入館料)

### 里親制度説明会

園 子ども家庭サポートセンターちば(オレンジの会) ☎0470(28)4288

日 1月15日(土)午後2時~4時  
所 千葉市文化センター  
対 里親になりたい人、関心がある人 申 電話

### 2022ニューイヤーコンサート「Duo Iris」

園 プラッツ習志野 ☎047(476)3213

ヴァイオリンとピアノデュオコンサート  
日 1月16日(日)午後2時~(午後1時30分開場)  
所 プラッツ習志野北館市民ホール 定 145人  
料 学生1,500円、一般3,500円  
申 電話または窓口

### 中高年のための再就職支援セミナー&企業との交流会

園 市川市商工業振興課 ☎047(704)4131

日 1月20日(水)セミナー:午前10時~11時20分  
交流会:午前11時30分~1時  
所 市川市勤労福祉センター本館  
対 おおむね40~65歳(在職・求職中問わず)  
定 30人  
持 筆記用具・雇用保険受給資格者証(あれば)  
申 電話(受付12月15日(水)~、月~金曜日午前9時~5時(土・日曜、祝日、年末年始を除く))

### シニアのためのキャリアデザインセミナー&個別相談会

園 鎌ヶ谷市商工振興課 ☎047(445)1240

日 1月24日(月)①セミナー:午前10時~正午  
②個別相談:午後1時30分~4時  
所 鎌ヶ谷市役所 対 おおむね55歳以上  
定 ①18人②4人(セミナー参加者)  
持 筆記用具・雇用保険受給資格者証(あれば)  
申 電話(受付12月15日(水)~)

## スポーツ

### キッズスポーツ3学期

園 スポーツ振興協会 ☎047(452)4380

日 ①ダンス・なわとび:1月8日、2月12日、3月12日各土曜日午前9時~11時②サッカー:1月22日、2月26日各土曜日午前9時~11時  
所 ①東部体育館②第一カッターフィールド(秋津サッカー場) 対 小学生  
料 300円 持 ①室内シューズ②運動靴・帽子

### 「元気キッズプロジェクト!」親子体操

園 スポーツ振興協会 ☎047(452)4380

日 ①1月12日②1月26日各水曜日午前9時45分~10時45分  
所 ①東部体育館②袖ヶ浦体育館  
対 2歳児~未就学児とその保護者  
定 各日10組程度 料 300円(当日支払い)

申 協会ホームページから送信(受付12月15日(水)午前10時~) 対 http://sposhin.org/

### エクササイズ教室

園 スポーツ振興協会 ☎047(452)4380

ストレッチ&リズムダンス  
日 1月19日・26日、2月2日・9日各水曜日午前11時~1時(全4回) 所 東部体育館  
定 30人(2歳~未就学児保育あり、定員5人、1人1日250円) 料 2,400円 持 室内シューズ  
申 協会ホームページから送信(受付12月15日(水)午前10時~27日(月)午後5時)※定員に満たない場合の受付は1月5日(水)午前10時~(市外者も可) 対 http://sposhin.org/

### miniアップキッズ☆

園 スポーツ振興協会 ☎047(452)4380

運動の基礎能力向上を目的としたプログラム(体操・ボール運動・かけっこ等)  
日 1月25日、2月1日・8日・15日各火曜日午後3時~4時(全4回) 所 袖ヶ浦体育館  
対 未就学児(年中・年長) 定 20人 料 2,000円 持 室内シューズ  
申 協会ホームページから送信(受付12月15日(水)午前10時~27日(月)午後5時)  
※申し込み多数の場合は抽選、定員に満たない場合の受付は1月4日(水)午前10時~(市外者も可) 対 http://sposhin.org/

## 相談

### 精神保健福祉相談

園 習志野保健所(習志野健康福祉センター) ☎047(475)5152

精神疾患や心の健康について精神科医が応相談  
日 1月11日(水)午後2時~習志野保健所(習志野健康福祉センター)、1月17日(月)午後2時~八千代市障害者福祉センター

## 習志野七福神巡りが

# 七福神

## 巡りが

令和4年1月1日~スマホで楽しめるようになります

社会教育課

七福神を祭った市内7つの寺院を巡礼すると「七難即滅、七福即生」\*のご利益があると伝えられています。スタンプを集めながら7つの寺院を巡ってみてはいかがでしょうか?

スマホで楽しむには?  
各寺院に設置された二次元コードを読み込むと、実際に押すスタンプの画像が入手できます。

実際にスタンプを集めるには?  
押印可能日  
1月1日~3日、毎月7日のみ  
午前9時~午後5時  
(⑤・⑦の寺院のみ午後4時30分まで)

マナーを守って巡礼・参拝しましょう。  
①近隣の住民や寺院の迷惑とならないよう、静かに参拝しましょう。  
②全寺院で「御朱印」は行っていません。  
③道路や境内にゴミ等を捨てないでください。

市ホームページはこちらから  
習志野七福神巡り

※世の中の7つの災難(太陽の異変、星の異変、風害、水害、火災、かん害、盗難)はたちどころに消滅し、7つの福が生まれると仏法で説かれている。



# 1・2月の市民相談

- 相談日は祝日を除く
- 日程が変更となる場合があります。
- 各問い合わせ先にご確認の上、お越しください。
- 中止・変更などの状況は市ホームページでも確認できます。



相談名	内容	日程	相談時間	場所	問い合わせ
法律相談(弁護士) ※1つの内容につき1回限り	親子・夫婦・相続・不動産売買・借地・借家・債務などの法律に関すること	毎週火曜日	午前10時～正午、午後1時～4時	市民広聴課 ☎047(453)7372	
		毎週金曜日	午後1時～4時		
		1月7日(金)、2月4日(金)	午後1時～7時		
税務相談(税理士)	所得税・相続税・贈与税・土地の名義変更にかかる税金の申告や納税に関すること	1月14日(金)、2月18日(金)	午前10時～正午、午後1時～4時		
交通事故相談(千葉県交通事故相談員)	損害賠償関係・示談の進め方・自賠責保険請求の仕方に関すること	1月6日(木)、2月3日(木)	午前10時～正午、午後1時～3時	市民相談室(サンロード津田沼6階)	防犯安全課 ☎047(453)9304 ※相談日の2日前までに要予約
女性の生き方相談(カウンセラー)	家族関係や夫婦問題・職場の人間関係など自分自身の生き方に関すること	1月11日(火)・20日(木)・21日(金)・25日(火)、2月8日(火)・17日(木)・18日(金)・22日(火)	午前9時～11時40分、午後0時30分～4時10分	男女共同参画センター ☎047(453)9307	
		1月7日(金)、2月4日(金)	午後1時30分～3時10分、午後4時～7時40分		
障がいのある人の就労相談(就業支援ワーカー)	就労を希望する障がいのある人やそのご家族からの就職活動、就職後の悩み等に関すること	1月13日(木)・27日(木)、2月10日(木)・24日(木)	午前9時～正午		障害者就業・生活支援センターあかね園 ☎047(452)2718

相談名	内容	日程	受付時間	場所	問い合わせ
行政相談(行政相談委員)	医療保険・年金・道路・社会福祉・雇用など、国・県・独立行政法人などに対する意見や要望に関すること	1月28日(金)、2月25日(金)	午後1時～3時30分	市民相談室(サンロード津田沼6階)	市民広聴課 ☎047(453)7372
くらしの手続き相談(行政書士)	相続・遺言・離婚・交通事故・在留・帰化・NPO・各種営業許可など官公署に提出する書類の作成、その他権利義務・事実証明に関する書類の作成、法律手続全般に関すること	1月7日(金)、2月4日(金)	午後1時～3時30分		
不動産相談(宅建協会相談員)	土地・建物の売買、借地・借家などに関すること	1月21日(金)、2月18日(金)	午後1時～3時30分		
住宅相談(建築士)	住宅の増改築や修繕、構造に関すること	1月7日(金)、2月4日(金)	午後4時30分～6時30分	住宅課 ☎047(453)9296	
年金相談(社会保険労務士)	国民年金・厚生年金に関すること	1月12日(木)、2月9日(木)	午後1時～3時30分	国保年金課 ☎047(453)9352	
人権相談(人権擁護委員)	人権侵害・悩みごと等に関すること	1月18日(火)、2月15日(火)	午後1時～2時30分	社会福祉課 ☎047(453)7375	
消費生活相談(消費生活相談員)	買い物の知識、情報の提供、契約をめぐるトラブル、クーリング・オフ等に関すること	毎週月～金曜日、1月8日(土)、2月12日(土)	午前9時30分～4時	消費生活センター(サンロード津田沼4階)	消費生活センター ☎047(451)6999 ※土曜日の来所は要予約
心配ごと相談(心配ごと相談員)	家庭内その他の心配ごとに関すること	毎週月～木曜日 ※12月29日(木)～1月3日(月)は除く	午後1時～3時30分	市民相談室(サンロード津田沼6階)	社会福祉協議会 ☎047(452)4161
		1月8日(土)、2月12日(土)	午後1時～3時30分	総合福祉センター2階相談室 東習志野コミュニティセンター3階講義室A	相談専用電話(第2土曜日のみ) ☎047(451)9494

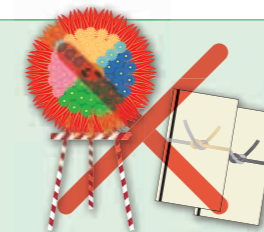
※「登記・測量・境界相談」「登記・後見・債務相談」は、当分の間中止します。

## 寄附禁止! 三ない運動で明るい選挙

選挙管理委員会事務局

三ない運動とは、政治家の寄附などについて「贈らない、求めない、受け取らない」というルールを守り、公正公平な明るい選挙を実現しようという運動です。冠婚葬祭や行事などでは気を付けてください。

**贈らない!**  
花輪、香典 寄附になる



政治家は有権者に寄附を贈ってはいけません。

**求めない!**  
お歳暮、中元 お断り



有権者は政治家に寄附を求めてはいけません。

**受け取らない!**  
お見舞い、差し入れ 気をつけて



政治家から有権者への寄附は受け取ってはいけません。

## 地域で監視! 不法投棄は犯罪です!

☑クリーンセンター  
クリーン推進課  
☎047(453)5577



不法投棄は、地域の景観や生活環境に悪影響を与える**重大な犯罪**です。

地域全体で不法投棄を監視し、不法投棄のない「きれいなまち習志野」を目指しましょう。

不法投棄者は、「廃棄物の処理及び清掃に関する法律」により5年以下の懲役または1,000万円以下の罰金またはその両方が科せられます。

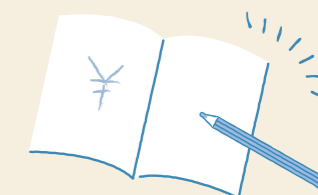
詳しくは、市ホームページをご覧ください。



習志野市 不法投棄 [検索](#)

## 市・県民税(個人住民税)に関する税制改正

市民税課



令和4年度から適用される主な改正事項をお知らせします。

### 住宅ローン控除の適用期限の延長など

消費税率10%の住宅を取得した場合に住宅ローン控除の控除期間を13年とする特例の入居期限が延長されました。

#### ■住宅ローン控除期間

入居年月	平成21年1月～令和元年9月	令和元年10月～令和2年12月	[延長部分] 令和3年1月～令和4年12月
控除期間	10年	13年 <sup>※1</sup>	13年 <sup>※1、※2</sup>

※1 消費税率10%の場合に限ります。令和3年12月31日までの入居で、消費税率10%ではない場合、控除期間は10年になります。

※2 注文住宅は令和2年10月1日～令和3年9月30日、分譲住宅などは令和2年12月1日～令和3年11月30日に契約する必要があります。また、床面積が40平方メートル以上50平方メートル未満の住宅も、控除の適用を受ける年分の合計所得金額が1,000万円以下である場合に限り、住宅ローン控除の適用を受けることができるようになりました。

### 子育てに関する助成などの非課税措置

保育を主とする国や自治体からの子育てに関する施設・サービスの利用料に対する助成などが非課税となりました。

例) ベビーシッター、認可外保育施設等の利用料などに対する助成

### 特定配当等および特定株式等譲渡所得金額に関する申告手続きの簡素化

特定配当等および特定株式等譲渡所得金額に関する所得の全部について、源泉分離課税(申告不要)とする場合に、原則として確定申告書の提出のみで手続きが完結できるようになりました。

### 広報習志野を無料で自宅にお届け ～ポスティングサービス～

図 広報課

ポスティングサービスにお申し込みいただくと、広報習志野を無料でご自宅にお届けします。広報紙を読んでいない知人・友人に、便利なサービスをぜひご紹介してあげてください♪

**対象**  
市内在住で、広報習志野が折り込まれた新聞を未購読の世帯

**申込方法**  
①市ホームページから送信  
②申込書を郵送・持参またはFAXで広報課へ  
※申込書は広報課などで配布(FAX等で送付可)



### 高齢者対象 インフルエンザの予防接種を 1月末まで延長します 図 健康支援課

今年度のインフルエンザワクチンは例年より供給ペースが遅れていることから、接種期間を延長します。



**実施期間** 令和4年1月末まで  
(すでに終了している医療機関もあります)

**対象者** ①令和3年12月末時点で満65歳以上の人  
②満60～64歳で、心臓・腎臓・呼吸器の機能またはヒト免疫不全ウイルスにより免疫機能に障がいがあり、身体障害者手帳1級または同程度の診断を受けている人

**実施場所** 市内協力医療機関など  
(詳しくは市ホームページ参照または健康支援課へお問い合わせください。)

**自己負担金** 1,500円(生活保護世帯に属する人は無料)

### 習志野文化ホール 1月主な催し物

日	曜	催し物	開演時間	入場方法
10	月祝	令和4年成人式典 午前の部(対象) 第二中学校・第五中学校・第六中学校区にお住いの新成人 午後の部(対象) 第一中学校・第三中学校・第四中学校・第七中学校区にお住いの新成人 ※私立・その他の学校を卒業した人は、午前の部・午後の部のどちらでも参加できます。	10:30 13:30	対象者のみ(要予約)
16	日	千葉フィルハーモニー管弦楽団 第66回演奏会	13:30	全席指定 1,000円
23	日	MIN-ON スペシャル・ライブ 木根尚登×佐藤竹善 My Favorite Songs	15:00	全席指定 6,500円
26	水	五木ひろしコンサート2022	13:00	全席指定 7,700円

≪1月の休館日≫11日(火)、24日(月) ≪年末年始休館日≫12月29日(休)～1月3日(月)

※各催し物の詳細は、主催者にお問い合わせください。  
※車椅子で来館のお客様、足の不自由なお客様は習志野文化ホールまでご連絡ください。

【令和3年度習志野文化ホール自主文化事業】  
県民芸術劇場公演  
フォーレ「レクイエム」  
3月13日(日)14:00開演(13:00開場)  
指揮/十束 尚宏 ソプラノ/砂川 涼子  
バリトン/萩原 潤 管弦楽/千葉交響楽団  
合唱/習志野文化ホール楽友合唱団  
《チケット販売》12月18日(土)10:00発売  
《全席指定》3,500円 ※未就学児入場不可 ※保育なし  
※ホールへの電話・FAX・メールでの予約は、発売日の14:00から受付

問 習志野文化ホール ☎047(479)1212 FAX 047(476)0941  
〒275-0026 谷津1-16-1 http://narabunh.jp/

### 伝言板

※市内で定期的に活動している、またはする予定のサークル等が掲載できるコーナーです。  
※市民の皆さんの依頼に基づき掲載しており、内容についての責任は負いかねます。

**凡例** 日日時 場所・会場 定員(特に記載のないものは先着順)  
対象者 費用・料金(特に記載のないものは無料) 所持品  
申 申し込み 問 問い合わせ

**おいでください**  
■<公開対話>日本は「やさしくない国」なのか?  
日 12月25日(土)午後1時30分～4時(予約不要)  
所 谷津公民館  
料 200円(学生無料)  
問 習志野シニアクラブ 仲野 ☎090(4613)9851

**■ティータイムコンサート**  
昭和歌謡～JPOPをみんなで歌う  
日 12月26日(日)  
時 午後3時～5時  
所 市民プラザ大久保  
料 500円  
問 大久保ひみつきち 多田 ☎official@okubobase.net

### 国保年金コーナー

図 国保年金課

～令和3年分確定申告などに使用する  
証明書などを発送します～

#### 国民健康保険・後期高齢者医療

令和3年分「国民健康保険料納付済額」「後期高齢者医療保険料納付済額」のお知らせは、令和4年1月下旬に発送予定です。

#### 国民健康保険

医療費通知を以下のとおり発送します。  
令和3年1月～10月診療分…令和4年1月下旬  
令和3年11月・12月診療分…令和4年3月下旬

#### よくある質問

- Q.医療費控除の申告に医療費通知を添付したいが、通知に記載されていない医療費がある場合は?
- A.領収書に基づいて「医療費控除の明細書」を別途作成し、申告書に添付してください。
- Q.公費負担医療や療養費、高額療養費などの支給により実際に負担した金額と、医療費通知に記載された自己負担額が異なる場合は?
- A.ご自身で金額を訂正し、申告してください。

医療費控除の申告に関することは、税務署にお問い合わせください。  
●千葉西税務署 ☎043(274)2111

#### 国民年金

令和3年分「社会保険料(国民年金保険料)控除証明書」は、日本年金機構から11月上旬に送付済みです。  
※10月1日以降に、今年初めて国民年金保険料を納付した人には、令和4年2月上旬に送付されます。

控除証明書の再発行は、ねんきん加入者ダイヤルに直接お問い合わせください。

- ねんきん加入者ダイヤル ☎0570(003)004
- 幕張年金事務所 ☎043(212)8621

高齢者対象

## スマートフォン体験講座



図 高齢者支援課



スマートフォン(スマホ)を購入したいが、使えるようになるか不安・すでに持っているが便利な使い方を知りたい、という人を対象に初心者向けのスマートフォン体験講座を開催します。ぜひ、ご参加ください。

**講座内容** ①[基礎編]電話・メール・カメラを使ってみよう  
②[基礎編]インターネットを使ってみよう

**対象者** 市内在住の65歳以上  
**定員** 各回20人(先着順)  
※原則、同一講座を複数回、受講することはできません。  
(8～12月に同一講座を受講した人を含む)

**参加費** 無料

**申込方法** 12月22日(水)まで(土・日曜を除く)に、電話またはFAX(氏名・住所・生年月日・電話番号・希望日時・講座内容を記入)で高齢者支援課へ  
☎047(454)7533  
FAX047(453)9309

日時	講座内容	場所
1月24日(月)	午前9時～11時	市役所5階5-1会議室
	午後1時30分～3時30分	
2月4日(金)	午前9時～11時	
	午後1時30分～3時30分	
2月10日(木)	午前9時～11時	
	午後1時30分～3時30分	

※1人1台スマートフォンを貸し出します。  
※ご自身のスマートフォンでも参加できます。

### 習志野市内の犯罪と交通事故の発生状況

令和3年10月末現在(速報値) 習志野警察署調べ

	犯罪(刑法犯)		交通事故	
	令和3年累計	前年同月比増減	10月	前月比増減
総数	770件	△86件	24件	11件
空き巣	14件	△7件	29人	13人
自動車盗	4件	△2件	死者	0人
オートバイ盗	12件	△2件	146件	△24件
自転車盗	176件	△65件	負傷者	175人
ひったくり	0件	△2件	死者	1人
万引き	165件	17件	万引きをしない・させない・許さない。万引きは必ず見られています!	
電話de詐欺	28件	△4件	最近では成人や高齢者による万引きが増加しています。	
その他	371件	△21件		

問 習志野警察署 ☎047(474)0110



# 新型コロナウイルスワクチン 3回目接種(追加接種)のお知らせ

新型コロナウイルスワクチン接種推進本部

3回目接種(追加接種)の実施について、国より今後の方針が示されました。  
本市においても国の方針に基づき、計画・準備を進めていきます。



## ● 接種対象

2回目接種後、原則8カ月以上経過した満18歳以上の人

### 特に追加接種をおすすめする人

- 高齢者、基礎疾患を有する人など、「重症化リスクが高い人」
- 重症化リスクの高い人の関係者・介護従事者など、「重症化リスクが高い人との接触が多い人」
- 医療従事者などの職業上の理由などにより、「ウイルス曝露リスクが高い人」

## ● 接種スケジュール

2回目接種実施月	主な対象者	令和3年12月	令和4年1月	2月	3月
令和3年3~4月	医療従事者など	3回目接種		2回目接種実施月の7カ月後に接種券を順次送付、8カ月以降に3回目接種(追加接種)を行います。	
5月	医療従事者・施設入所の高齢者など	接種券送付	3回目接種		
6月	高齢者など		接種券送付	3回目接種	
7月	高齢者など			接種券送付	3回目接種

## ● 予約方法

1・2回目接種と同様に、電話・WEB(インターネット)・LINEによる予約を予定しています。

また、65歳以上(昭和32年4月1日以前生まれ)で希望する人には、予約確保の負担を軽減するため、市が日時と場所を指定・通知する「指定通知」方式を実施します。

「指定通知」の詳細は、次号掲載します。

## ● 接種会場

特設会場(集団接種)、市内実施医療機関(個別接種)で実施する予定です。

### 特設会場

- 市庁舎
  - 袖ヶ浦体育館
  - 東部体育館
- ※体育館は令和4年3月以降に開設予定

### 医療機関

現在調整中です。決まり次第お知らせします。

### ! ご注意ください

- 2回目接種後に習志野市へ転入した人

- 海外、成田・羽田空港(外務省)、在日米軍、製薬メーカーの治験で接種を受けた人

上記に該当する人は習志野市に接種記録がないため、申請をいただかなければ3回目の接種券はお手元に届きません。

#### 申請書

健康支援課で配布または市ホームページからダウンロード

#### 申請方法

郵送・持参・WEB(コロナワクチンナビ)から送信のいずれかで健康支援課へ

#### 必要書類

「予防接種済証」等、接種履歴が分かるもの

詳しくは市ホームページへ



12月3日時点の情報です。国の判断に変更があった場合、スケジュール等が変更となる可能性があります。

## 市の最新情報はこちらでもチェック!



### 市公式ホームページ

<https://www.city.narashino.lg.jp/>  
市政のさまざまな情報をタイムリーに発信しています



### 市公式ツイッター

習志野市 公式情報 @Narashino\_EI  
市政情報やコロナ・災害情報などをリアルタイムでつぶやきます



### 動画配信

習志野市の魅力や市長ニュース、広報番組、学習動画など、さまざまな動画を配信しています



### 緊急情報サービス「ならしの」

災害情報や気象情報などの緊急情報をメールでタイムリーに発信しています



### お断り

新型コロナウイルス感染拡大を防ぐため、紙面で紹介したイベントの中止・変更、施設の休止・開館時間の変更をする場合があります。

### 習志野市 広報課

〒275-8601 習志野市鷺沼2-1-1  
☎047(451)1151(代)  
FAX 047(453)9313

### 市の人口

R3.11.1時点  
※住民基本台帳に基づく

総人口… 175,565人 (175,339人)  
男………… 87,370人 (87,329人)  
女………… 88,195人 (88,010人)  
世帯数… 82,810世帯 (81,956世帯)  
( )内は R2.11.1時点

毎月2回 1日・15日発行

広報習志野は再生紙と環境にやさしい植物油インキを使用し、廃液を出さないCTP印刷です

