

広報 習志野

2021
11.15
No.1476

Contents

- 令和2年度決算の概要…………… 2
- 財政健全化／決算審査意見 …… 4
- 経営改革の取り組み …… 5
- プラッツ習志野2つのひろばオープン… 6
- お知らせBOX …… 7
- 新型コロナウイルス関連情報 …… 12



Brilliant colors of
NARASHINO

撮影:東習志野ふれあい広場

新型コロナ関連の情報は、最後のページ(裏面)をご覧ください。

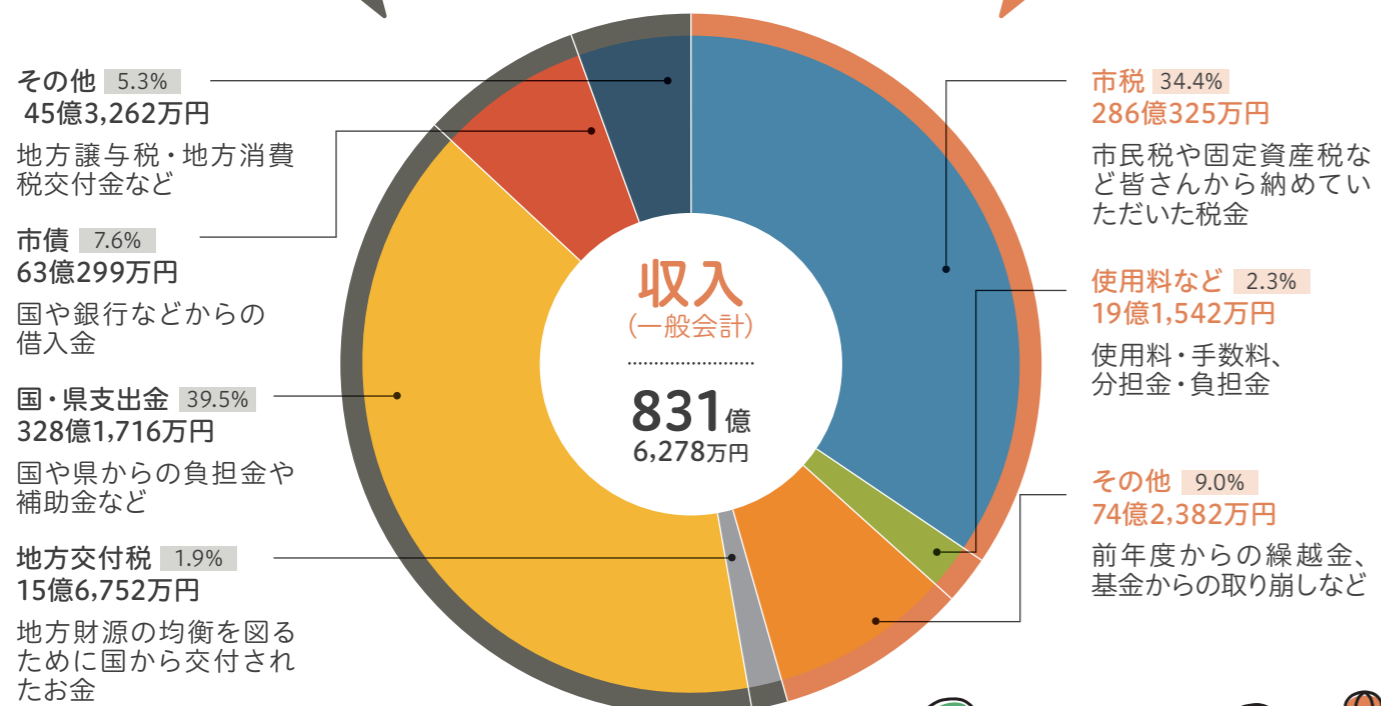
令和2年度(令和2年4月～令和3年3月) 決算の概要 ■ 財政課

市の家計簿

市民の皆さんから納めていただいた市税や
国・県から交付されたお金がどのように使われたかをお知らせします。

依存財源 54.3% 452億2,029万円
国や県から交付されたお金や借入金など

自主財源 45.7% 379億4,249万円
皆さんから納めていただいた税金など



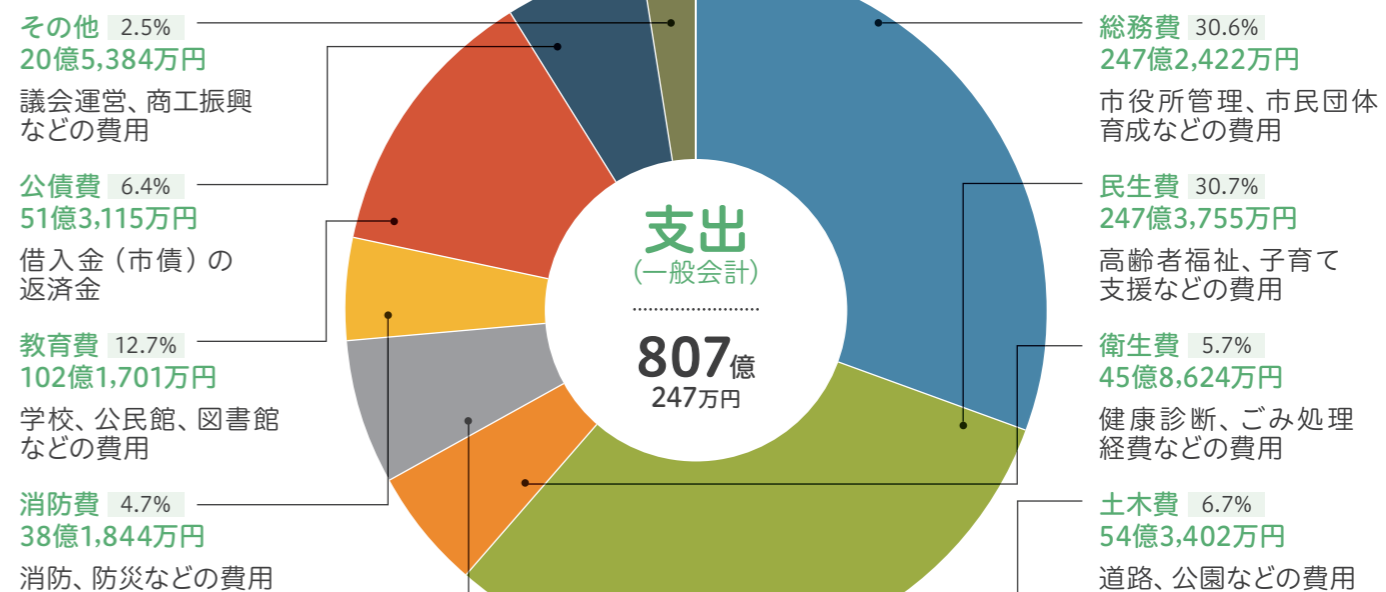
一般会計・特別会計決算総括表

会計名	収入	支出
一般会計	831億6,278万円	807億 247万円
特別会計	271億6,353万円	266億2,603万円
内訳		
国民健康保険	129億6,636万円	127億 916万円
介護保険	119億9,628万円	117億2,072万円
後期高齢者医療	22億 89万円	21億9,615万円
合計	1,103億2,631万円	1,073億2,850万円

※収支差引き額は、基金へ積み立てた額を除き、令和3年度に繰り越しています。

令和2年度決算の概要は、市ホームページまたは情報公開コーナー(市役所GF)で閲覧できます。

習志野市 令和2年度決算の概要 検索



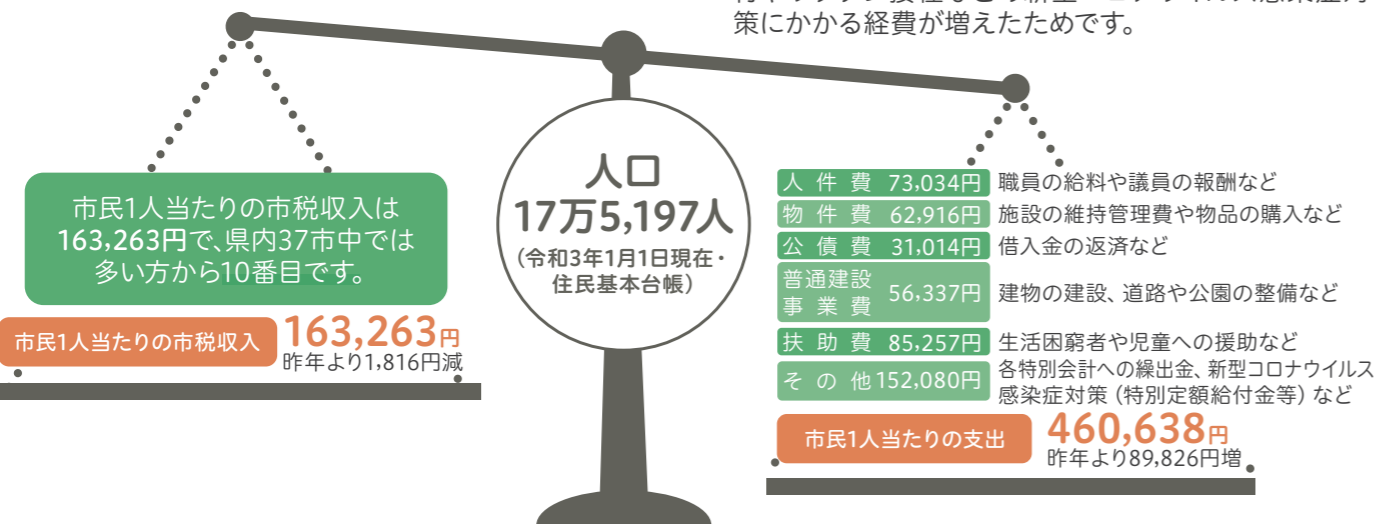
決算についてのQ&A

Q 市民1人当たりの市税収入と支出はいくらですか？

A 皆さんから納めていただいた市税と支出を比較すると下図のようになります。

Q 市民1人当たりの支出が昨年より大幅に増えているのはなぜですか？

A 令和2年度は、1人当たり10万円の特別定額給付金の給付やワクチン接種などの新型コロナウイルス感染症対策にかかる経費が増えたためです。

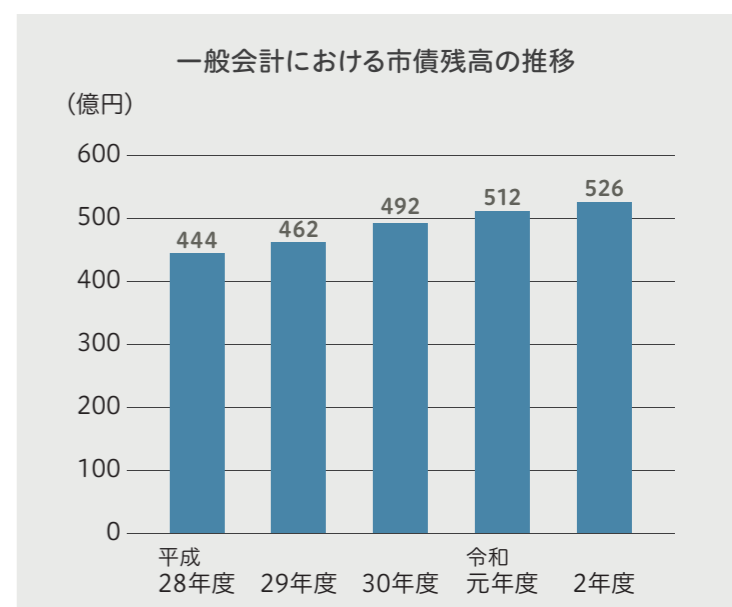


Q 市の借金(市債)はどのくらいあるのですか？

A 市債の残高は約526億円です。令和2年度は、新消防庁舎の建設などにより残高が増加しました。これを1人当たりの金額にすると、約30万円で、前年より約6千円増加しています。都市基盤整備や施設の改修工事の費用を、将来利用する人にも負担していただくために、借入れを行い毎年返済しています。しかし、借入金が多くなり過ぎると返済に追われ、他の事業を行う財源を圧迫するため、バランスを考慮して適切に借入れを行っています。

Q 財政状況の改善に向けてどのような取り組みをしているのですか？

A 計画に基づき、事務事業の見直し等の支出の削減や収納率向上対策などの収入の確保を行っています。具体的な計画などについては、市ホームページまたは情報公開コーナー(市役所GF)で閲覧できます。



令和2年度(令和2年4月~令和3年3月)決算の概要

図 財政課

財政健全化法による令和2年度財政指標

地方公共団体は、財政破綻を未然に防ぐとともに財政が悪化した場合に、早期に健全化に取り組む必要があることから、毎年度財政指標(健全化判断比率および資金不足比率)を算定し、公表することが法律で義務付けられています。本市の令和2年度決算における健全化判断比率および資金不足比率は、下記の通りすべて「健全段階」(青信号)です。しかしながら、将来的に市税の大幅な増収が見込めな

い中、少子高齢化の進展による社会保障関係経費の増加や公共施設再生への取り組み等、引き続き厳しい行財政運営が予想されます。今後とも、行政改革のさらなる推進を図り、財政健全化に努めます。

※各指標の内容や算定方法は、市ホームページをご覧ください。

習志野市 健全化判断比率 検索

1 健全化判断比率(地方公共団体の財政の健全性に関する指標)

健全化判断比率は下表の通り、4つの指標で判断します。本市はすべて「健全段階」(青信号)です。

指標	内容	習志野市 (青信号)	早期健全化基準 (この比率に達すると黄信号)	財政再生基準 (この比率に達すると赤信号)
実質赤字比率	普通会計の赤字割合	実質赤字額なし	11.66%	20.0%
連結実質赤字比率	財政規模に対するすべての会計の赤字割合	連結実質赤字額なし	16.66%	30.0%
実質公債費比率(3カ年平均)	借金返済の割合	8.0%	25.0%	35.0%
将来負担比率	長期負債額が財政規模の何倍に相当するかを示す割合	35.3%	350.0%	

2 資金不足比率(地方公営企業の経営の健全性に関する指標)

資金不足比率は公営企業ごとに算定します。本市はすべて「健全段階」(青信号)です。

指標	内容	特別会計の名称	習志野市 (青信号)	経営健全化基準(この比率に達すると黄信号)
資金不足比率	各公営企業ごとの資金不足額の事業規模に対する比率	水道事業	資金不足額なし	20.0%
		ガス事業	資金不足額なし	20.0%
		下水道事業	資金不足額なし	20.0%

令和2年度決算審査意見/健全化判断比率・資金不足比率審査意見

習志野市監査委員 福田 佐知子
習志野市監査委員 布施 孝一

令和2年度決算審査の結果、各会計決算書及び関係書類は、いずれも関係法令に準拠して作成され、かつ計数は正確であり、適正な予算執行であることが認められました。

本決算会計年度は、特に一般会計において、新型コロナウイルス感染症対応として、特別定額給付金給付事業や感染症拡大防止・生活支援・経済支援の各種対策経費支出とそれに伴う財源の国庫支出金の受け入れなどにより、歳入歳出ともに大幅な決算規模の増加となりました。実質収支は、一般会計及び特別会計ともに黒字となっています。また、財政構造の弾力性を示す経常収支比率は前年度比較で若干の低下、財政力指数は前年度同値となっており、今後も財政の硬直化に注意を要すべきところです。自立的都市経営を進めていくには、持続可能な財政構造の構築が必要であり、引き続き、経営

改革の着実な実施と市税等における収入未済の縮減が肝要です。

市債と債務負担行為を合わせた債務残高については、対前年度ほぼ横ばいとなっておりますが、後年度の負担を見据えた償還に努めるなど債務の縮減も重要です。

市政運営にあたっては、「最少の経費で最大の効果を挙げる」という地方自治の本旨を踏まえ、財政基盤の強化と健全化を図りつつ、市民福祉の更なる推進を期待します。

地方公共団体の財政の健全化に関する法律に基づく健全化判断比率及び資金不足比率では、算定基礎となる関係書類は適正に作成されておりました。また各比率は、健全化計画策定を義務付ける国基準を下回っており、財政が健全な状況にあることが認められました。

図 財政課

経営改革の取り組み

自立的都市経営の推進のために

本市は、平成8年度に行政改革本部を設置して以来、社会情勢の変化に対応してきました。持続可能な財政運営の下で市民サービスを維持・充実させていくために、行政運営の効率化、財政状況の健全化などに重点を置いた行財政改革に取り組んでいます。

第二次経営改革大綱の実績(令和2年度)

令和2年度から令和7年度までを計画期間とする「第二次経営改革大綱」では、令和7年度までに改革項目として、人件費の見直し、事務事業の見直し、民間活力の導入、税負担の公平性確保、資産の有効活用など99項目を掲げ、実施しています。令和2年度は、年度内に実施すべき項目のうち、50項目を実施、その内32項目において実績を上げました。



【令和2年度に実施した主な取り組み事項】

- 複写複合機化計画の推進
- 会議録作成システムの導入 など

財政効果額(令和2年度) 約4億9千万円

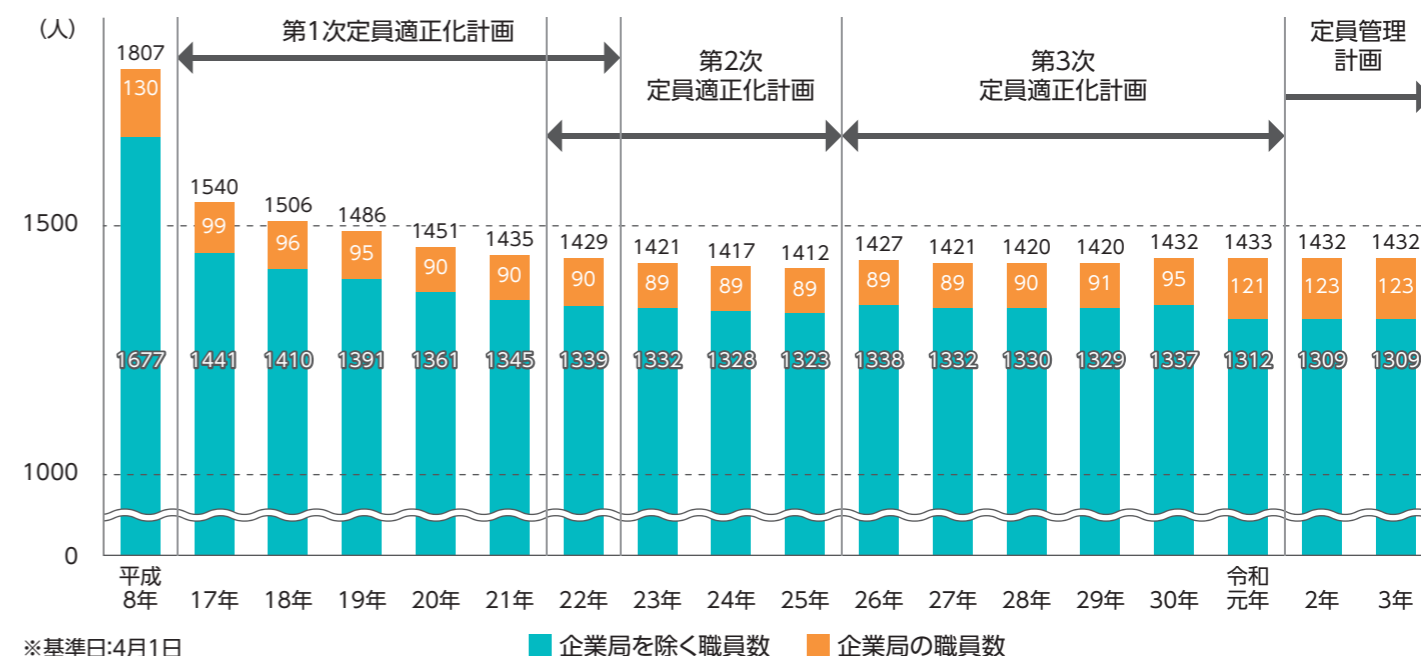
引き続き、第二次経営改革大綱に基づき、本市の将来を見据えた経営改革を推進します。

定員適正化の実績

本市では、内部管理経費の抑制策として、人件費の削減を重点的に取り組み、定員の適正化を図ってまいりました。平成17年以降、「定員適正化計画」の展開によって削減を進めてきた職員数は、職員の長時間労働改善、保育所待機児童への対応などにより平成26年からは微増・微減を繰り返していますが、令和3年4月1日の職員数は、平成8年に比べて375人の削減(20.8%減)となる1,432人となっています。

そこで、令和2年から令和8年を計画期間とする「定員管理計画」では、引き続き持続可能な行財政運営を見据え、民間活力の更なる導入、ICTツールの利活用などを着実に実行することで、同計画に基づく職員数の管理はもとより、時間外勤務の削減も視野に入れた定員管理を行ってまいります。なお、これまでの市職員数の推移は下記グラフの通りです。

習志野市職員数の推移



※基準日:4月1日

■ 企業局を除く職員数 ■ 企業局の職員数

※詳しくは、市ホームページをご覧ください。 習志野市 経営改革 検索



習志野市生涯学習複合施設
プラッツ習志野
 platz narashino city

2つの「ひろば」がオープン!

プラッツ習志野に出会いのひろば・ウエルカムひろばが完成しました。ひろばは、さまざまな人が集い、出会い、交流する場になります。今後、公民館や図書館、フューチャーセンター等が一体となった各種イベントや活動を行っていきます。

☎ 資産管理課



- 1 出会いのひろば
- 2 カフェ
- 3 市民ホール
- 4 フューチャーセンター
- 5 中央公民館・図書館

新たに完成した「出会いのひろば」では、朝市なども開催中!
 イベント情報やスクール情報は、プラッツ習志野ホームページをチェック!



お知らせBOX



凡例
 日 日 時 所 場 所・会 場 対 象 者
 定 定 員 (特 に 記 載 の な い も の は 先 着 順)
 料 料 金 (特 に 記 載 の な い も の は 無 料)
 持 持 ち 物 申 申 込 込 込 込 問 問 合 合 せ

市役所への問い合わせ▶☎047(451)1151代
 市役所への郵便物▶〒275-8601「習志野市役所〇〇課」で届きます

市役所から

市立図書館祝日開館日
 ☎中央図書館 ☎047(475)3213
 11月23日(火祝)は開館します。

講座・催し

大人の教養講座
 所 図 袖 ヶ 浦 公 民 館 ☎047(451)6776
 認知症になってもこれで安心「家族信託」
 日 11月24日(水)午後1時～3時 対 20歳以上
 定 20人 申 電話または窓口(受付11月16日(火)午前9時～)

クリスマスせっけん作りワークショップ
 所 プラッツ習志野 ☎047(476)3213
 奇性ソーダとオイルで「本格的なデコレーションせっけん」を作ります。
 日 11月25日(木)午前10時～午後0時30分
 所 プラッツ習志野南館
 定 9人 料 2,500円 持 エプロン
 申 電話または窓口

精神障がい者の家族の集い
 所 習 志 野 八 千 代 心 の 健 康 を 守 る 会 渡 邊 ☎047(453)6760
 精神科医の講演・対話・交流
 講演者: 医療法人同和会千葉病院 松本陽一副院長
 日 11月25日(木)午後1時30分～4時
 所 プラッツ習志野北館
 対 精神障がい者(統合失調症)の患者の家族
 申 電話

歴史講座「房総の発酵食品と江戸の食文化」
 所 新 習 志 野 公 民 館 ☎047(453)3400
 日 12月1日(水)午後1時30分～3時
 対 20歳以上 定 10人
 申 電話(受付11月16日(火)午前9時～)

生活悠々講座「テーブルXmasツリー」
 所 新 習 志 野 公 民 館 ☎047(453)3400
 日 12月2日(木)午前10時～正午
 対 20歳以上 定 15人
 料 1,500円
 持 花ばさみ・袋(持ち帰り用)
 申 電話(受付11月16日(火)午前9時～)

懐メロ健康体操
 所 図 総 合 福 祉 セ ン タ ー 内 さ く ら の 家 ☎047(451)3566
 日 12月2日(木)午前9時30分～11時
 対 市内在住の60歳以上 定 25人
 持 タオル 申 電話または窓口(受付月～土曜日(祝日を除く)午前9時～4時)

お詫びと訂正 広報習志野11月1日号9ページに掲載しました「なるほど習志野11月号」について、放送日程を「11月8～14日・22～28日」と記載しておりましたが、正しくは「11月1～7日・15～21日」の誤りでした。お詫びして訂正いたします。 ☎ 広報課

子育てリフレッシュ講座「アロマサシェ」
 所 図 新 習 志 野 公 民 館 ☎047(453)3400
 日 12月9日(木)午前10時～正午
 対 子育て中の保護者(2歳～保育あり)
 定 12人 料 500円
 申 電話(受付11月16日(火)午前9時～)

歴史探訪講座「大久保新田の成立についてー江戸時代の絵図から考えるー」
 所 図 中 央 公 民 館 ☎047(455)3517
 日 12月3日(金)午後1時30分～3時30分
 所 プラッツ習志野北館 対 市内在住
 定 40人 申 電話(受付11月16日(火)午前9時～)

習志野の木がわかる壁画ワークショップ&プチ樹木講座
 所 プラッツ習志野 ☎047(476)3213
 講師と一緒に中央図書館の大壁面に「習志野名木百選のテーマ絵」を描きませんか? 樹木に関するミニ知識講座もあり!
 日 12月5日(日)午前10時～午後0時30分(雨天順延12月12日) 所 プラッツ習志野北館
 対 小学3年生以上(親子参加歓迎)
 定 20人 料 1,500円
 持 汚れてもよい服装 申 電話または窓口

料理教室「カジュアルおせち」
 所 図 企 業 局 営 業 料 金 課 ☎047(475)3305
 鶏の紅白チャーシュー・レモン柿なます(お持ち帰りメニュー)
 日 ①12月8日(水)②12月16日(木)各日午前10時30分～1時30分
 所 ①谷津コミュニティセンター②プラッツ習志野南館 対 企業局のガス・水道供給エリア在住の18歳以上
 定 各日8人(申し込み多数の場合抽選、両日申込不可) 料 500円
 持 エプロン・三角巾・ハンドタオル・筆記用具・マスク(着用)
 申 市ホームページから送信、電話またはFAX(開催日・住所・氏名・年齢・日中連絡の取れる電話番号を記入)で企業局営業料金課「料理教室」担当へ(受付11月24日(水)まで) ☎047(493)8989

成人向け講座「家庭で楽しむ絵本の選び方」
 所 図 中 央 図 書 館 ☎047(475)3213
 日 12月12日(日)午前10時～11時(乳児用絵本の紹介)、午後2時～3時(幼児用絵本の紹介)
 所 プラッツ習志野北館
 対 市内在住・在勤・在学の18歳以上
 定 各回10人
 申 電話または図書館3階(受付11月16日(火)午前9時～)

役立つ! 全年齢向け再就職セミナー&個別相談会
 所 図 産 業 振 興 課
 ①効率的な就職活動の進め方や仕事の探し方、応募書類の書き方などのセミナー
 ②個別相談会
 日 12月14日(火)①午前10時～正午(受付午前9時30分～)②午後1時30分～4時
 所 市保健会館
 対 ①就職活動中の人(在職・求職中は問わない)②セミナー参加者
 定 ①15人②4人(1人30分、セミナー申込時に要予約)
 持 マスク(着用)※当日要検温
 申 電話または市ホームページから送信(受付11月15日(月)午前9時～)



谷津っこ探検隊
「冬の鳥を観察して工作しよう！」
☎047(454)8416

ボランティアと谷津干潟の冬の鳥を観察した後に、工作をしておみやげにします。
☎12月19日(日)午後1時～3時15分(雨天決行)
☎小学生 ☎10人 ☎¥100円
☎双眼鏡(あれば) ☎電話または窓口(受付11月19日(金)午前9時～)

干潟のヨシで北欧風クリスマス飾りづくり
☎047(454)8416

☎12月19日(日)午前10時～正午(雨天決行)
☎15作品分(小学3年生以下は保護者同伴)
☎¥1作品1,200円(別途入館料)
☎袋(持ち帰り用) ☎電話または窓口(受付11月17日(水)午前9時～)

スポーツ

「元気キッズプロジェクト」親子体操
☎047(452)4380

☎12月8日・22日各水曜日午前9時45分～10時45分
☎袖ヶ浦体育館
☎2歳児～未就学児とその保護者
☎各10組程度 ☎¥300円(当日支払い)
☎タオル ☎協会ホームページから送信(受付11月15日(月)午前10時～)
☎http://sposhin.org/

郵便局長杯 市民バレーボール大会
☎090(7283)4121

競技方法:全国ママさんバレーボール競技規則
☎12月12日(日)午前9時～ ☎東部体育館
☎令和3年度市バレーボール協会登録チームまたは市内在住者で編成されたチーム(申し込み多数の場合抽選)

☎協会登録チーム1,000円・準登録チーム2,000円・未登録チーム3,000円
☎申込用紙(協会配布)を郵送で〒275-0022香澄4-2-6-3市バレーボール協会 及川記美代へ(受付11月29日(月)必着)

クライミングウォール利用者カード取得講習会
☎047(452)4380

☎12月19日(日)午前9時～正午
☎東部体育館
☎小学生以上(小学生は保護者も要参加)
☎25人 ☎¥1,000円(保険代含む)
☎動きやすい服装
☎協会ホームページから送信(受付11月15日(月)午前10時～)
☎http://sposhin.org/

募集

三番瀬ミーティング
☎043(223)4705

「三番瀬の再生」についての意見交換。今年度は書面にて行い、後日県からの回答と併せてホームページ等で公開します。※詳しくは「三番瀬ミーティング」で検索
☎所定の用紙(県ホームページ掲載、三番瀬関連施設などで配付)をメールまたは郵送で〒260-8667千葉市中央区市場町1-1 県環境政策課へ(受付11月22日(月)～12月6日(月)必着)
☎e-seisaku@mz.pref.chiba.lg.jp

相談

精神保健福祉相談
☎047(475)5152

精神疾患や心の健康について精神科医が応相談

☎①12月7日②12月14日各火曜日午後2時～
☎①八千代市障害者福祉センター②習志野保健所(習志野健康福祉センター)
☎電話

その他

11月30日は「年金の日」です!!
☎043(212)8621

「ねんきんネット」でパソコンやスマートフォンから年金記録と年金見込額を確認し、将来の生活設計を考えてみませんか。詳しくは、日本年金機構のホームページを参照
☎https://www.nenkin.go.jp/n_net/

年金生活者支援給付金のお知らせ
☎0570(05)4092

年金生活者支援給付金は、公的年金等の収入やその他の所得額が一定の基準以下となる年金受給者の生活を支援するために、年金に上乗せして支給されるものです。受け取りには請求書が必要です。対象者にはお知らせを送付しています。



11月23日(火祝)のごみ収集

☎047(453)5374

種類	収集	収集地区	次回収集日
燃えるごみ	あり	火曜日収集地区	-
資源物	なし	火曜日収集地区	11月30日(火)
燃えないごみ		香澄、津田沼1・2・3丁目	12月14日(火)

ごみは夜明けから朝8時までにお願いします。

習志野市内の犯罪と交通事故の発生状況

令和3年9月末現在(速報値) ☎習志野警察署調べ

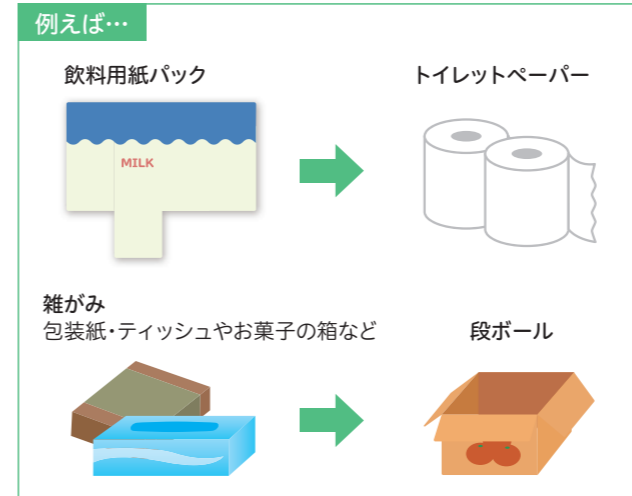
	犯罪(刑法犯)		交通事故				
	令和3年累計	前年同月比増減	9月	前月比増減	令和3年累計	前年同月比増減	
総数	697件	△61件	事故総数	13件	△6件	122件	△29件
空き巣	10件	△8件	負傷者	16人	△8人	146人	△26人
自動車盗	3件	△3件	死者	0人	0人	1人	△1人
オートバイ盗	11件	△1件	万引きをしない・させない・許さない。万引きは必ず見られています！				
自転車盗	155件	△57件	最近では成人や高齢者による万引きが増加しています。				
ひったくり	0件	△1件					
万引き	152件	21件					
電話de詐欺	25件	△4件					
その他	341件	△8件					

☎047(474)0110

「雑がみ」は資源物です!

☎047(453)5577

紙はリサイクル可能な資源です。



注意 汚れや匂いがついた紙、写真や感熱紙などの加工された紙はリサイクルできません!

本市のごみは約80%が燃えるごみですが、中に多くの「雑がみ」が含まれています。雑がみは大切な資源物なので資源物の日に出し、ごみの減量と限りある資源の有効活用をしましょう。

介護保険制度

Q & A



Q 介護保険料は、確定申告や市・県民税申告の控除対象となるのですか?

A 社会保険料控除の対象となります。※申告の際、証明書を添付する必要はありません。

Q 配偶者や親族が特別徴収された介護保険料を納税者本人の社会保険料控除に含めることはできますか?

A できません。社会保険料控除は、納税者本人が生計を同一にする配偶者や親族の保険料を普通徴収で納付した場合に対象となります。特別徴収された介護保険料は、納税者本人が納付したことにはなりません。

Q 特別徴収を普通徴収に変更することはできますか?

A 本人の希望で変更することはできません。保険料の納付方法は、介護保険法に基づき決定されます。

伝言板

※市内で定期的に活動している、またはする予定のサークル等が掲載できるコーナーです。※市民の皆さんの依頼に基づき掲載しており、内容についての責任は負いかねます。

凡例 ☎日時 ☎場所・会場 ☎定員(特に記載のないものは先着順)
☎対象者 ☎費用・料金(特に記載のないものは無料) ☎持ち物
☎申し込み ☎問い合わせ

- なかまに**
 - 袖ヶ浦フォトフレンド
 - ☎第2・4火曜日午後1時～3時
 - ☎袖ヶ浦公民館
 - ☎¥1,000円
 - ☎細谷 ☎090(9248)9201
 - Enjoy(英会話教室)
 - ☎第1・3日曜日
 - ☎午前10時～正午
 - ☎東習志野コミュニティセンター
 - ☎¥2,500円
 - ☎板谷(いただに) ☎090(7249)4859
 - リズム&気功
 - ☎第1・2・3木曜日
 - ☎午前9時30分～11時
 - ☎新習志野公民館
 - ☎¥2,000円
 - ☎小川 ☎047(478)6773
- 古典のつどひ
 - ☎先生の解説で読み解く源氏物語
 - ☎第2・4木曜日
 - ☎午前10時～11時30分
 - ☎菊田公民館
 - ☎¥2,500円
 - ☎吉儀(よしぎ) ☎047(453)7914
- <公開対話>「言いかえ 函鑑」で対話力アップ
 - ☎11月27日(土)
 - ☎午後2時～4時
 - ☎袖ヶ浦公民館
 - ☎¥200円(学生無料・予約不要)
 - ☎習志野シニアクラブ 仲野 ☎090(4613)9851
- おいでください

☎介護保険課

Q 控除対象となる介護保険料額はどのように知ることが出来ますか?

A ①普通徴収(納付書または口座振替)で納付した分 → 令和3年中に納付した介護保険料額を記載した「介護保険料納付済額のお知らせ」を令和4年1月下旬に送付する予定です。
②特別徴収(年金からの天引き)された分 → 年金保険者(日本年金機構など)から送付される「公的年金等の源泉徴収票」でご確認ください。なお、通知が重複するため、市からお知らせは送付しません。
※普通徴収と特別徴収の2通りの方法で納付されている場合は、それぞれの介護保険料額を合算してください。
※令和4年1月1日前に亡くなられた人の分を必要とするご家族は介護保険課までご連絡ください。

Q 介護保険サービスの利用料は、医療費控除の対象となるのですか?

A 控除対象となる介護保険サービスを利用した場合は、領収書に医療費控除の対象となる金額が記載されています。

皆さんの意見をお聞かせください～パブリックコメント～

本市では、重要な施策や条例などを策定する際に、その案を公表し、市民の皆さんに意見を聞くパブリックコメントを実施しています。

習志野市空家等対策計画(案)

空家などの対策を推進するための計画である「習志野市空家等対策計画」を改定します。計画期間は、令和4年度から令和7年度までです。

公表方法

- 情報公開コーナー(市役所GF)で閲覧
- 防犯安全課、市民広聴課(市役所4階)で閲覧・配布
- 市役所総合案内(市役所GF・1階)で配布
- 市ホームページで公表

意見を提出できる人

市内在住・在勤・在学、市内に事務所・事業所を有する人、利害関係を有する人

提出方法

案に関する意見・住所・氏名を記入し、持参・郵送・FAX・市ホームページからの送信のいずれかで防犯安全課へ

提出期限

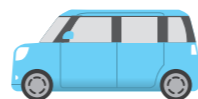
11月18日(木)～12月17日(金)(必着) ※持参の場合は12月17日(金)午後5時まで

問い合わせ・提出先

習志野市役所 防犯安全課(市役所4階)
☎047(407)3828 FAX047(453)5578

自動車税(種別割)の滞納は見逃しません!

千葉県は、自動車税(種別割)の未納額を縮減するため、10月から令和4年1月までを滞納整理強化期間とし、給与・預金・自動車などの差押えを一層強化します。



自動車税(種別割)が未納の場合は、至急ご納付ください。

また、新型コロナウイルスや災害などにより一時的に納付できない場合は、納税の猶予が認められる場合がありますのでご連絡ください。

☎県千葉西県税事務所 ☎043(279)7111(代)
☎県総務部税務課 ☎043(223)2127(代)



習志野文化ホール 12月主な催し物

日	曜	催し物	開演時間	入場方法
2	木	前川清&川中美幸 二人爆笑コンサート2021	13:00	全席指定 7,700円
9	木	エメル ジャパン・ツアー チュニジアが生んだ希望の歌姫、初来日!	15:00	全席指定 6,000円
18	土	和太鼓の祭典～冬の陣～	17:00	全席自由 一般:3,000円 高校生以下: 2,500円
21	火	覚えてください! 純烈です!! 純烈コンサート2021～スーパー銭湯アイドルと呼ばれてます～	14:00 18:00	全席指定 7,000円

◀12月の休館日▶13日(月)・27日(月)◀年末年始休館日▶12月29日(水)～1月3日(月)

※各催し物の詳しいお問合わせは、主催者にご連絡ください。
※車椅子で来館のお客様、足の不自由なお客様は習志野文化ホールまでご連絡ください。

【令和3年度習志野文化ホール共催事業 県民芸術劇場公演】
第43回習志野第九演奏会 発売中
12月26日(日)14:00開演(13:15開場)
指揮/岩村 カ ソプラノ/別府 美沙子
メゾソプラノ/小林 沙季子 テノール/澤崎 一了
バリトン/原田 圭 合唱/習志野第九合唱団
管弦楽/千葉交響楽団
◆ベートーヴェン/フィデリオ序曲 作品72
◆ベートーヴェン/交響曲第9番 二短調「合唱付」作品125
《全席指定》A席:3,500円 B席:3,000円
車椅子席:6,000円(車椅子1名+パイプ椅子1名様分)

☎習志野文化ホール ☎047(479)1212
〒275-0026 谷津1-16-1 <http://narabunh.jp/>

発熱があるときは 健康支援課

発熱、せき、のどの痛みがあるときは **まず電話で相談**

発熱などの風邪症状がある場合は、まず**かかりつけ医か、自宅の近くにある医療機関に電話で相談してください。**
かかりつけ医がない場合は**発熱外来医療機関を県ホームページで確認後、必ず電話で相談してください。**

千葉県 熱があるときは 検索

必ず電話を
してから受診

必ずマスクを
着用して受診



相談先に困った場合は...

相談先	連絡先	対応時間
発熱相談 コールセンター	☎0570(200)139	24時間対応 (土・日曜、祝日含む)
習志野市役所 健康支援課	☎047(453)2923 ☎047(454)2030	月～金曜日 午前9時～午後5時 (祝日、年末年始除く)
発熱相談 医療機関	県ホームページで随時更新しています 千葉県 熱があるときは 検索	

第28回 習志野市 美術展覧会 受賞者 (敬称略)

9月16日から26日まで開催された第28回市展の受賞者を紹介します。 ☎市芸術文化協会 ☎047(475)6821

日本画の部		新人賞	学生奨励賞	美術会員賞
美術展覧会賞	小澤 敏宣	高橋 茂代	生駒 仁志	藤本 香園
市議会議長賞	勝間 良子	角田 宗子	角田 宗子	二本松 秀苑
教育長賞	田上 信子	工藤 玖令亜	工藤 玖令亜	西川 藤象
新人賞	笠原 早苗	美術会員賞	小山 政起	藤田 彰
美術会員賞	太田 尊		玉山 聡	青木 藤連
			早川 禎子	松川 朋子
			真上 次郎	
			三好 エミ子	

洋画の部		書画の部	
美術展覧会賞	中澤 誠	美術展覧会賞	藤本 香園
芸術文化協会賞	工藤 朝子	芸術文化協会賞	二本松 秀苑
市長賞	秋山 宗三郎	市長賞	藤田 彰
市議会議長賞	植松 可奈子	市議会議長賞	青木 藤連
教育長賞	田玉 靖江		松川 朋子
	橋爪 良平		
	湯浅 まつ代		
奨励賞	岩根 信也		
	菊間 美恵子		

教育長賞	伊藤 礼華	教育長賞	下野 利美
	高津 谷麗	新人賞	野中 康夫
	高野 見奈子	美術会員賞	大脇 勝代
	藤木 堅二郎		三代川 幸雄
奨励賞	池田 朋子		
	戸部 藤風		
	三代川 雄哉		
新人賞	大石 孝枝		
	岡田 舟悦		
	佐藤 紫香		
	中島 藤邑		
学生奨励賞	小倉 和樹		
	鈴木 温大		
	森岡 未有		
美術会員賞	佐藤 彩楓		
	高杉 恵葉		
	田子 辰月		
	森田 藤谷		
	山田 暁星		
	山本 聰舟		

写真の部	
美術展覧会賞	岸本 朋之
芸術文化協会賞	大橋 忠
市長賞	酒井 正廣
市議会議長賞	工藤 貴浩
教育長賞	小池 旭夫
奨励賞	菅野 正憲
	竹田 静登
新人賞	佐多 逸朗
	歳森 進一郎
美術会員賞	石野 久雄
	嶋田 惇一
	山上 晴美

受賞作品を市ホームページで紹介しています。ぜひご覧ください。

習志野デジタル美術館 検索

消費生活

困った時はご相談を!

☎消費生活センター 047(451)6999

新型コロナウイルスに便乗した悪質商法に注意!

魚介類の産地を観光で訪れる人が減り、「経営が苦しいので漁師を助けてほしい」などと言って海産物を購入させる手口があります。これから年末に向けて購入を検討している人は、電話勧誘にご注意ください。

相談1

携帯電話に「海産物を買ってほしい。以前買ってもらったことがありますよね」と電話があった。通信販売で購入したことはあり、業者が確認した私の住所は正しかったので信用して注文した。商品が代引きで配達されたが、電話で名乗った業者名と発送業者名が違った。契約書にはクーリング・オフの記載があるが、解約できるか。

アドバイス1

業者からの勧誘電話によって契約をした場合、特定商取引法に定める「電話勧誘販売」に該当します。この場合、書

連絡先を言わない、話の内容に嘘がある等、不審な点があったら相手と話し込まずにきっぱりと断りましょう。それでも送ってきた場合は、送り主の名称や住所をメモしてから受け取り拒否をしましょう。特定商取引法が改正され、令和3年7月6日以降は注文や契約をしていないにもかかわらず一方的に送りつけられた商品は直ちに処分できることになりました。代金を支払う義務も生じません。

相談2

電話をかけてくる業者は「新型コロナウイルスの影響でお客が減少している。助けてほしい」などと消費者の関心を引き、購入を勧めてきます。

アドバイス2

電話をかけてくる業者は「新型コロナウイルスの影響でお客が減少している。助けてほしい」などと消費者の関心を引き、購入を勧めてきます。

遠方の業者から「3年前に当地を旅行された際に海産物を購入された方の名簿があったので電話しました」と、購入を勧める電話がかかってきた。実際に旅行で訪れたのは10年以上前なので、信用できないと思いつつも断ったが、業者は一方的に「送ります」と言って電話を切った。届いたらどうすればよいか。

ワクチンの3回目接種に向け、準備中です

(11月2日時点の情報です)

新型コロナウイルスワクチン接種推進本部

ワクチン接種は、市民(接種対象者)の約8割の人が2回接種を完了する見込みです。
現在3回目接種の準備を進めています。

接種対象者(予定)※今後国が判断します

2回目接種を終えてから、おおむね8カ月以上を経過した人
2回目接種を終えた人(医療従事者)から順次接種します。

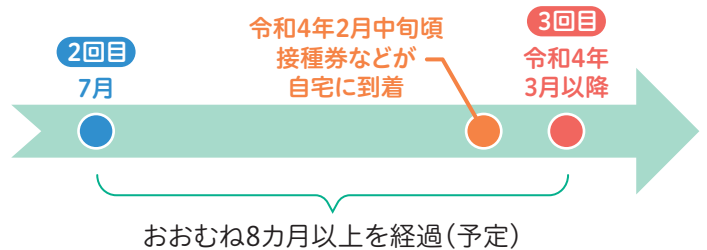
接種券などの送付

接種券や案内は、接種可能月の前月中旬頃を目安に送付する予定です。

接種開始時期

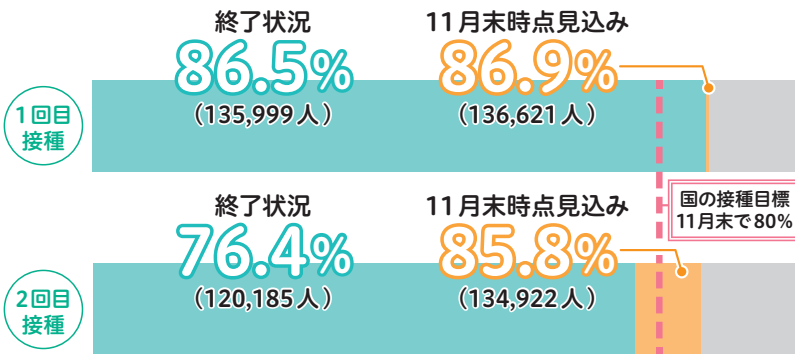
来月(12月)～

例) 7月中に2回目接種をした人の3回目接種の時期



11月1日時点の接種率

対象者数 157,306人
(対象者数は12歳以上・R3.1.1時点人口)



2回の接種が済んでいない人は、予約をお急ぎください!

12月以降、ワクチンを無駄なく、効率的に接種するため特設会場(市庁舎)のみで接種を実施します。
今後は、3回目接種の体制へ移行します。

1・2回目の接種を希望する人は、12月末までに2回目接種が完了できるように予約をしてください。



新型コロナワクチン すべての対象者に接種実施中

～自分自身を守ることで、医療・救急のひっ迫が抑えられます～

習志野市 ワクチン 検索

市ホームページは
こちらから



市の最新情報はこちらでもチェック!



市公式ホームページ

<https://www.city.narashino.lg.jp/>
市政のさまざまな情報を
タイムリーに発信しています



市公式ツイッター

習志野市 公式情報 @Narashino_EI
市政情報やコロナ・災害情報
などをリアルタイムでつぶやきます



動画配信

習志野市の魅力や市長ニュース、
広報番組、学習動画など、さまざまな
動画を配信しています



緊急情報サービス「ならしの」

災害情報や気象情報などの
緊急情報をメールでタイムリーに
発信しています



お断り

新型コロナウイルス感染拡大を防ぐため、紙面で紹介したイベントの中止・変更、施設の休止・開館時間の変更をする場合があります。

習志野市 広報課

〒275-8601 習志野市鷺沼2-1-1
☎047(451)1151(代)
FAX)047(453)9313

市の人口

R3.10.1時点
※住民基本台帳
に基づく

総人口… 175,672人 (175,258人)
男………… 87,435人 (87,276人)
女………… 88,237人 (87,982人)
世帯数… 82,819世帯 (81,865世帯)

()内は
R2.10.1時点

毎月2回 1日・15日発行

広報習志野は再生紙と環境にやさしい植物油インキを使用し、廃液を出さないCTP印刷です

