

広報 習志野

2021
11.1
No.1475

Contents

- | | | |
|-----------------------|-----------------------|-----------------------|
| ■ 国民年金制度 …………… 2 | ■ 保育所等の入所申込 …………… 4 | ■ 口腔がんを早期発見! …………… 5 |
| ■ コロナ禍の生活習慣を見直そう …… 5 | ■ 児童虐待防止推進月間 …………… 6 | ■ 女性に対する暴力をなくす運動 …… 6 |
| ■ お知らせBOX …………… 7 | ■ 新型コロナウイルス関連情報 …… 16 | |

寄り添うこと

11月11日は
介護の日

関連13ページ

国民年金は、誰もが加入する制度です

国民年金は、国内に住む20歳以上60歳未満のすべての人に加入が義務付けられています。

図 国保年金課

国民年金のメリット

老後を支える終身保険！

「老齢基礎年金」が受け取れる一生涯の保証です。

万が一の障がいや遺族も保証！

老後だけではなく現役世代の保証も充実しています。

保険料が控除！

納めた保険料の全額が所得から控除されます。

基礎年金の半分は国(税金)が負担！

基礎年金の半分は国(税金)から支払われています。

20歳になった人向けに国民年金制度を動画でご案内しています。

▼日本年金機構HP

加入者(被保険者)は、職業などにより3種類に分類され、それぞれ加入手続きや保険料の納め方が異なります。

	第1号被保険者	第2号被保険者	第3号被保険者
対象	自営業者・学生・無職の人など(第2号被保険者・第3号被保険者以外の人)	会社員・公務員など厚生年金に加入している人(原則70歳未満)	第2号被保険者に扶養されている配偶者で20歳以上60歳未満の人
加入手続き	住所地の市区町村の国民年金担当課窓口	勤務先	第2号被保険者(配偶者)の勤務先 ※厚生年金加入中の配偶者が65歳になると、第3号被保険者が60歳未満でも第3号の資格は喪失しますので、第1号への切り替えが必要です。
保険料の納付方法	納付書等で納付 ※下記の「第1号被保険者 国民年金保険料の納付方法」参照 ●定額保険料 月額 16,610円(令和3年度) ●付加保険料 月額 400円(希望する人)	厚生年金の掛け金として給料から天引き	自分で国民年金保険料を納付する必要はありません。また、配偶者の給料から天引きされることもありません。第2号被保険者(配偶者)の加入している年金制度が負担します。

生活スタイルが変わったら必ず届け出をしてください！

■ 20歳になったら国民年金

- 20歳になった人には、日本年金機構から「国民年金加入のお知らせ」や納付書などが送付され、国民年金への加入をお知らせします。
- 若いときに公的年金制度に加入して保険料を納め続けることで、老後や、万が一の病気やケガで障がいが残ってしまったとき、また家族の働き手が亡くなってしまったときに、年金を受け取ることができます。

■ 第1号被保険者 国民年金保険料の納付方法

図 幕張年金事務所 ☎043(212)8621

納付書(現金)	口座振替	クレジットカード	電子納付
日本年金機構から送付される納付書で納付 納付期限 翌月末 ●まとめて納付すると割引(前納割引)あり 金融機関、コンビニエンスストアで納付	振替日 翌月末 ●早割(当月末振替)で申し込むと、月額50円の割引あり ●6カ月前納、1年前納、2年前納の割引あり 申し込み 金融機関、年金事務所 必要なもの ①年金手帳または納付書 ②預(貯)金通帳 ③預(貯)金通帳届け出印	毎月納付(早割なし) ●6カ月前納、1年前納、2年前納の割引あり(割引額は納付書(現金)で納付する場合と同じ) 申し込み 年金事務所	Pay-easy(ペイジー)対応のATM、インターネットバンキング等を利用して納付 ※契約方法などは、ご利用の金融機関へ問い合わせください。

■ 免除・納付猶予制度があります

納付することが困難なときは手続きをしてください。失業を理由とする場合は、雇用保険受給資格者証・雇用保険被保険者離職票の写し等が必要です。雇用保険未加入などで入手できない人は、ご相談ください。

一般免除制度	納付猶予制度	学生納付特例制度	産前産後期間の免除
所得に応じて「全額免除」「3/4免除」「半額免除」「1/4免除」があります。 ※臨時特例による免除制度もあります。 保険料免除の判定基準 「申請者本人」「申請者の配偶者」「世帯主」の前年所得により審査	対象 50歳未満の人 納付猶予の判定基準 「申請者本人」「申請者の配偶者」の前年所得により審査 ※老齢基礎年金の受給資格期間には含まれますが、年金額には反映されません。	対象 学校教育法に定める大学(大学院)・高等学校・各種学校などに在学する学生 必要なもの 学生証(コピー可)または在学証明書	出産予定日または出産日が属する月の前月から4カ月間の国民年金保険料が免除されます。なお、多胎妊娠の場合は、出産予定日または出産日が属する月の3カ月前から6カ月間の国民年金保険料が免除されます。 ※出産とは、妊娠85日(4カ月)以上の分娩(死産、流産、早産、人工妊娠中絶を含む) 対象 第1号被保険者で出産日が平成31年2月1日以降の人
※障害基礎年金や遺族基礎年金の受給資格期間には含まれます。 注)「3/4免除」「半額免除」「1/4免除」の人は、承認された免除額を除いた保険料を納付している必要があります。			
追納 免除等された保険料は10年以内であればさかのぼって納付することができます(免除等を受けた期間の翌年度から起算して3年度目以降に保険料を追納する場合は、当時の保険料に経過期間に応じた加算金がかかります)。			

※ 年金についての相談や手続きは年金事務所・年金相談センターへ ※

幕張年金事務所	街角の年金相談センター船橋
千葉市花見川区幕張本郷1-4-20 予約専用電話 ☎0570(05)4890	船橋市本町1-3-1 Face(フェイス)7階 予約専用電話 ☎047(424)7091

年金に関する問い合わせ 「ねんきんダイヤル」をご利用ください

☎0570(05)1165 (050で始まる電話からは☎03(6700)1165)

年金相談(毎月第2水曜日実施)

社会保険労務士が相談に応じます。

日時 11月10日(水) 午後1時～4時

場所 サンロード津田沼6階 市民相談室

国保年金コーナー

図 国保年金課

国民健康保険

11月は「ちば国保月間」です

国民健康保険(国保)は、病気やけがをしたときに安心して医療を受けられるよう、みんなで保険料を出し、助け合う制度です。加入者の皆さんの医療費は、保険料の他に社会保険などからの交付金や公費(税金)で賄われています。医療費の抑制や国保財政の健全な運営のため、次のことにご協力ください。

- ジェネリック医薬品の利用

- 医療機関の適正受診
- 保険料の期限内納付
- 適切な届け出、申告 など

国民健康保険・後期高齢者医療

40歳以上の皆さん、年に一回無料で受けられる「特定健康診査・後期高齢者健康診査」はお済みですか?

日本人の死因の上位を占める生活習慣病は、自覚症状がないまま進行してしまう危険な病気です。早期発見のためには、毎年定期的に血液・尿検査を受ける必要があります。すでに医療機関に定期通院している人も対象となりますので、主治医とご相談の上、受診してください。

※「習志野市がん検診等」のうち、胃がんリスク・肝炎ウイルス・前立腺がん・大腸がん検診は、健康診査と同時に実施できる場合があります(自己負担あり)。医療機関ごとに実施可能な検診が異なるため、直接医療機関にお問い合わせください。

受診期限 令和4年3月31日(木)

実施場所 市内実施医療機関

持ち物 ①受診券②国民健康保険被保険者証もしくは後期高齢者医療被保険者証

※受診券は5月末に送付しています。紛失した人、年度途中で国民健康保険・後期高齢者医療に加入した人は、健康支援課へご連絡ください。

令和4年度 保育所等の入所申込受付

園 とも保育課

令和4年4月からの保育所(園)・こども園(長時間児)・小規模保育施設*の入所申込書類の配布を開始しています。入所希望者は、「令和4年度認可保育施設入所・入園案内」をご覧ください。申込手続きを行ってください。

*この紙面では3つの施設を総称して「保育所等」としています。

▲ 新型コロナウイルス感染拡大防止のため、入所申込方法などを変更しています。



令和4年4月入所申込

入所案内・申込書類の配布場所

配布時間	配布場所
午前8時30分～午後5時	こども保育課 (市役所2階)
午前9時～午後4時	各認可保育所・こども園 (小規模保育施設を除く)

※土・日曜、祝日を除く

市ホームページからもダウンロードできます。

期間

- 1次募集 11月15日(月)～12月15日(水)
- 2次募集 ※1次募集で定員に満たなかった枠の選考
12月16日(木)～令和4年1月31日(月)

方法

原則郵送にて受け付け(消印有効)

注意

- 申込締切日の翌日以降の消印の申し込みについては、2次募集として受け付けます。
- 入所申込受付をした旨の通知は行っていません。申込書類の到着確認を希望する場合は、簡易書留などの追跡可能な郵送方法で送付してください。
- 申込書類の到着確認のお電話をいただいても、すぐにお答えができない場合がありますのでご了承ください。

その他の申込

転出予定のある人・市外の保育所等を希望する人の入所申込

期間

希望する保育所等のある市区町村が定める期間
※早めに各市区町村へご確認の上、手続きするようお願いします。

方法

習志野市こども保育課にて受け付け

令和4年1月～3月入所および5月入所以降の入所申込

期間

希望する月の前々月6日から前月5日まで(土・日曜、祝日を除く)
※前月5日が土・日曜、祝日の場合、締め切りは前開庁日まで。
※令和4年1月～3月入所と令和4年4月入所を同時に申し込む場合は、原則郵送にて受け付けます。

方法

こども保育課にて受け付け

令和4年4月以降の転所申込

申込書類

保育所等・こども保育課で配布、市ホームページに掲載

方法

現在通っている保育所等に提出
期間 11月15日(月)～12月14日(火)
こども保育課に郵送(消印有効)
期間 11月15日(月)～12月15日(水)

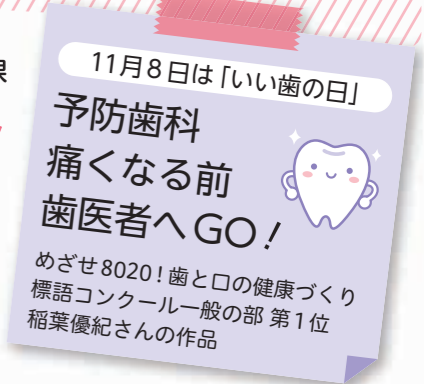


※申込方法などの詳細は「令和4年度認可保育施設入所・入園案内」に記載している「よくあるQ&A」をご覧ください。



セルフチェックで 口腔がんを早期発見!

健康支援課



「口腔がん」は、口の中のいろいろな部分にできるがんの総称です。40歳を過ぎてから発症することが多く、初期の段階では痛みが出にくく発見が遅れやすいのが特徴です。口腔がんは、口の中にできるので、自分でも見ることができます。今回はセルフチェックのポイントをご紹介します。

✓ 口腔がんチェックポイント

口腔がんは初期のうちに適切な治療が行われていれば、後遺症がほとんど残ることはありません。鏡の前で、唇・頬・歯肉・舌などに次のような症状がないか、月に1回は定期的にチェックしましょう!

- 表面がでこぼこの赤や白の盛り上がりがある
- いぼがある
- 粘膜の傷や口内炎が2週間以上治らない
- 粘膜の下にしこりがあり、次第に大きくなる

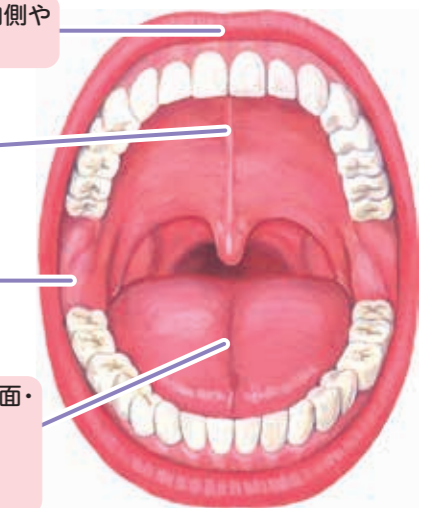
1つでも該当したらすぐに歯科医院に受診しましょう。他にも気になる症状がある場合は、歯科医院に相談してみましょう。

唇を指でめくり、唇の内側や歯肉の表側を確認

少し上を向き、口蓋(上あご)を確認

頬を指で軽く引っ張って、頬の内面、歯肉の裏側を確認

● 舌を前に出し、舌の表面・左右の側面を確認
● 舌を上げて、舌の裏側を確認



9つのポイントで コロナ禍の生活習慣を見直しましょう!

健康支援課

コロナ禍で自宅で過ごす時間が増えたことにより、体を動かす機会が減っている人や間食をする機会が増えている人も多いのではないのでしょうか。生活習慣が乱れていると糖尿病や心臓病、脳卒中などの生活習慣病になるリスクが高まります。次のポイントをチェックしてみましょう。

1 1日3食規則正しく食べましょう

間食をとる場合は、日中に時間と量を決めてとりましょう。

2 栄養バランスのとれた食事をとりましょう

一汁三菜でまんべんなく栄養素を摂取しましょう。

3 食事はゆっくりよくかんで

よくかむことで、満腹感が生まれ、肥満防止につながります。

4 口の中を清潔にキープ!

口の中には、1,000億～1兆個の細菌があり、血管に入るとさまざまな病気を引き起こします。

5 朝日を浴びて身体のリズムを整えましょう

朝日を浴びることで、体内時計のリズムを整え、健康な生活を送ることができます。

6 プラス10分身体を動かしましょう

例えばウォーキングや体を意識的に動かして掃除をする等でもOKです!

7 飲酒は適量

適量はアルコール5%の飲料だと500ml程度です(女性はその半分程度)。

8 喫煙習慣のある人は禁煙を

喫煙はがんをはじめ、脳卒中や歯周病・糖尿病などさまざまな病気と関係していることが分かっています。

9 定期的に健診を受けましょう

気付かないうちに病気が進行しているかもしれません。定期的なチェックが必要です。

市ホームページには健康づくりに役立つ情報がたくさん!ぜひ活用ください!!



11月は児童虐待防止推進月間

子育て支援課

児童虐待とは

18歳未満の子どもに対して保護者が心身を傷つけ、健やかな成長・発達を損なう行為のことです。「しつけ」のつもりでも、子どもの心身が傷つく行為であればそれは「虐待」です。

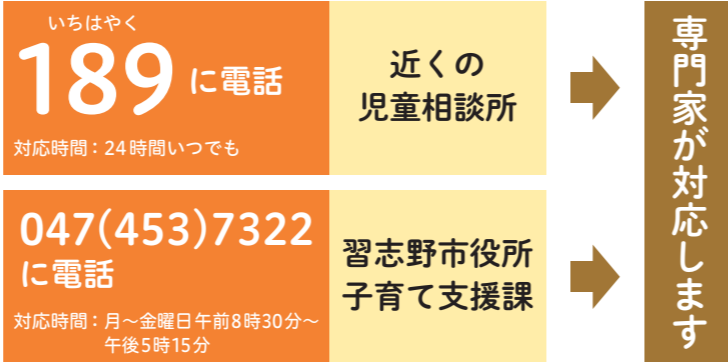
..... \ 虐待かもと思ったらすぐご相談ください /

子どもの泣き叫ぶ声が聞こえる・不自然なあざがある等、様子がおかしいと思ったらすぐにご相談ください。
あなたの気づきが子どもを守り、子育てに悩む保護者への支援につながります。

例えば身近でこんなことはありませんか？

- 子どもを家の外に閉め出す
- 子どもの衣類がいつも汚れている
- 子育てに関して拒否的
- 子どもの泣き叫ぶ声が聞こえる
- 子どもに不自然なあざがある
- 子どもをひどく叱っている
- 子どもだけで外出している など

ご相談ください



虐待防止 キャンペーンを開催します！

リーフレット・グッズの配布、DVD上映など

日時 11月9日(火)午前10時～午後3時

実施場所 イオンモール津田沼1階 センターコート

習志野市では職員全体で児童虐待の早期発見に取り組んでいます

11月12日～25日は「女性に対する暴力をなくす運動」期間

男女共同参画センター ☎047(453)9307

DV被害の約8割は女性です。身体への暴力・暴言・束縛など、あらゆる暴力は決して許されない根絶すべき課題です。

- こんな行為もDVです
- 何を言っても無視をする
 - 大声で怒鳴る
 - スマホやSNSを細かくチェックする
 - 人前で馬鹿にする
 - 性行為を強要する

もし被害にあったら、ひとりで悩まず相談してください

電話で相談

配偶者やパートナーから暴力を受けたとき

性被害にあった人が

- 緊急で診療を受けたい
- 裁判所などへ付き添いの支援をしてほしい など

はれれば #8008 DV相談ナビ 最寄りの配偶者暴力相談センター

はやくワンストップ #8891 性犯罪・性暴力被害のためのワンストップ支援センター

女性に対する暴力根絶のシンボルパープルリボン

女性・子どもに対する暴力の根絶と、被害者へ「悩まず相談してほしい」というメッセージを込め、市役所ハミング階段を2色のリボンで装飾します。

子ども虐待防止 オレンジリボン運動

日時 11月15日(月)～30日(火)

※オレンジリボンの装飾は、11月1日(月)から実施。

メールやチャットで

DV相談+ DVに関する相談全般 (メール・チャット)

Cure Time 性暴力に関する相談 (チャット、匿名可)

お知らせBOX



凡例

☑ 日時 所 場所・会場 ☑ 対象者

☑ 定員 (特に記載のないものは先着順)

☑ 費用・料金 (特に記載のないものは無料)

☑ 持ち物 申 申し込み 問 問い合わせ

市役所から

都市計画案の概要縦覧および公聴会の開催

習志野都市計画道路の変更案(3・4・9号線および3・4・11号線の変更、3・4・24号線の追加)および習志野都市計画用途地域の変更案の概要縦覧を行います。この都市計画の案に意見のある人は、公述申出書を提出し、公聴会で意見を述べるすることができます。

【縦覧】
☑ 11月5日(金)～19日(金)(土・日曜日に縦覧を希望する人は開庁時間内に要連絡)

【公述申出】
11月5日(金)～19日(金)(消印有効)までに所定の用紙(都市計画課で配布、市ホームページ掲載)を持参または郵送で〒275-8601 習志野市役所都市計画課へ

☑ 市内在住・利害関係のある人(法人可)

【公聴会】
☑ 12月5日(日)午前10時～ 所 市役所3階
※傍聴は申し込み不要、満員の際は入場ができない場合あり
※公述希望がない場合、中止(開催有無は市ホームページで通知)

愛の献血にご協力を!

☑ 11月18日(休)午前10時～11時45分、午後1時～4時

所 市役所1階展示スペース

☑ 16～69歳(65歳以上は60～64歳の間に献血経験のある人のみ)
※18～54歳は同時に骨髄移植のドナー登録が可能。

※1980年以降に欧州滞在歴のある人、当日の体調が優れない人はお断りする場合があります。

固定資産税の軽減措置～住宅の建て替え特例～

令和4年1月1日時点で住宅用地として利用している土地は、令和4年度分の固定資産税・都市計画税を軽減する特例措置の対象となります。一時的に建て替え中の場合は、一定の要件を満たすことで対象となりますのでお問い合わせください(住宅が存在しないまたは取り壊し中の場合は適用外)。

講座・催し

特別展示「にっぽんのとり～北から南、山から海～」

所 岡谷津干潟自然観察センター ☎047(454)8416

写真家 中村利和さんの野鳥写真を展示
☑ 11月23日(祝)まで 入館料

明るく照らす1カ月「ぺらっとストリート写真展」

所 岡谷実利駅前商店会 ☎047(472)1354

「幸せ」をテーマにした写真を街路灯に展示
☑ 11月3日(水祝)～30日(火)
※詳しくは、Instagram「実利ぺらっと」を検索

リサイクル体験教室「木のツルで作るクリスマスリース」

所 岡谷リサイクルプラザ ☎047(453)0530

☑ 11月9日(火)・25日(休)午前9時45分～正午
☑ 市内在住の18歳以上(申し込みは1回につき1人に限る) ☑ 各日6人
☑ 電話(受付11月2日(火)午前9時～)

旧鶴田家住宅落語会

所 月の家小圓鏡による落語鑑賞
☑ 11月11日(休)午後2時～3時30分

所 旧鶴田家住宅(実利本郷公園内)
☑ 20人 ☑ 電話または窓口

習志野を知ろう!～大久保編～「習志野騎兵旅団物語」講演

所 岡谷ブラッツ習志野 ☎047(476)3213

お話と音楽でつづる習志野騎兵旅団物語
☑ 11月13日(出)午後2時～4時
所 岡谷ブラッツ習志野北館市民ホール
☑ 145人 入 1,000円 ☑ 電話または窓口

大人の教養講座「パパとママのための幸せとお金の知恵」

所 岡谷池ヶ浦公民館 ☎047(451)6776

家のローンや教育費で大変な中、上手に貯蓄する方法を学ぶ
☑ 11月17日(水)午前10時～正午
☑ 子育て中の保護者
☑ 15人(2歳以上保育あり、15人)
☑ 電話(受付11月2日(火)午前9時～)

リサイクル体験教室「ガラス細工」

所 岡谷リサイクルプラザ ☎047(453)0530

ガラスのかけらを溶かしアクセサリー等を作ります。
☑ 11月19日(金)午前9時45分～正午
☑ 市内在住の18歳以上(申し込みは1回につき1人に限る)

☑ 6人 ☑ 電話(受付11月2日(火)午前9時～)

市シルバー人材センター入会説明会

所 市シルバー人材センター ☎047(493)8011

あなたの豊かな経験と知識を活かし、地域社会づくりに貢献しませんか?
出張入会説明会: 11月19日(金)午後2時～新習志野公民館

定例入会説明会: 毎月第2・3水曜日午前9時30分～、毎月第2金曜日午後1時30分～東部保健福祉センター

☑ 市内在住でおおむね60歳以上
持 写真(3×2.5cm)・ゆうちょ銀行の口座番号が分かるもの・印鑑
☑ 電話または窓口

「platz Morning Market」ブラッツ習志野朝市

所 岡谷ブラッツ習志野 ☎047(476)3213

市内の店舗・作家が出店する隔月開催の朝市
☑ 11月20日(出)午前8時～11時(荒天時は27日に順延)
所 岡谷ブラッツ習志野出合いのひろば

習志野フィルハーモニー管弦楽団定期演奏会

所 岡谷習志野フィルハーモニー管弦楽団事務局 ☎047(451)9216

☑ 11月21日(日)午後2時開演
所 習志野文化ホール ☑ 737人
入 高校生以下500円、一般1,000円
☑ 電話

運転ボランティア講習会

所 岡谷ボランティア・市民活動センター ☎047(451)7899

外出困難な人を病院や施設などへ車いすのまま福祉車両で送迎するボランティア活動
☑ 11月27日(出)午前9時30分～午後0時30分(受付午前9時～)

所 総合福祉センター ☑ 9人
持 運転免許証・筆記用具・動きやすい服装
☑ 電話(受付11月24日(休)まで)

県歯科衛生士大会特別講演(県民公開講座)
 〇 県歯科衛生士会 ☎043(241)9903
 「マスク時代の新提案!アフターコロナに備えるお口の健康」
 ~健康運動指導士から学ぶ健口体操でスマイルアップ~
 〇 11月28日(日)午後2時~4時
 〇 Zoomによるオンライン 〇 100人
 〇 下記URLから送信(受付11月20日(出まで))
 〇 <https://bit.ly/2V4344g>

児童文学講演会
 『『赤毛のアン』を読み解く3つのキーワード -著者、プリンス・エドワード島、時代-』
 〇 中央図書館 ☎047(475)3213

〇 11月28日(日)午後2時~4時
 〇 プラッツ習志野北館 〇 中学生以上
 〇 30人
 〇 電話または図書館4階(受付11月2日(火)午前9時~)

成人向け講座
 「今から始める老い支度・終活準備」
 〇 中央図書館 ☎047(475)3213

〇 11月30日(火)午前10時~正午(午前9時45分開場)
 〇 プラッツ習志野北館 〇 18歳以上
 〇 30人
 〇 電話または図書館4階(受付11月2日(火)午前9時~)

ぶらっと観察会
 「たくさんのカモを見つけよう」
 〇 谷津干潟自然観察センター ☎047(454)8416

〇 12月5日(日)午前10時~正午(雨天決行)
 〇 小学生以上(小学生は保護者同伴)
 〇 10人 〇 入館料
 〇 帽子・筆記用具・双眼鏡(あれば)
 〇 電話または窓口(受付11月2日(火)午前9時~)

スイーツ男子講座
 〇 実花公民館 ☎047(477)8899

スイーツポテトとマドレーヌを作ろう!
 〇 12月10日・17日各金曜日午前9時30分~正午(全2回)
 〇 18歳以上の男性(市内在住・在勤優先)
 〇 6人 〇 1,000円
 〇 エプロン・三角巾・布巾・袋(持ち帰り用)
 〇 電話(受付11月2日(火)午前9時~)



パソコン入門講習
 〇 市民カレッジPC委員会 ☎047(479)7245

〇 12月10日・17日・24日各金曜日午後1時20分~4時40分
 〇 プラッツ習志野北館 〇 10人
 〇 4,000円(再受講割引あり)
 〇 パソコン(貸し出しなし)
 〇 はがき(住所・氏名(ふりがな)・年齢・電話番号・パソコンメールアドレスを記入)で〒275-0001 東習志野2-18-11-1012 市民カレッジPC委員会 西田へ(受付11月26日(金)(必着)まで)

スポーツ

あかね杯パークゴルフ近隣市交流大会
 〇 荻浜パークゴルフ場 ☎047(453)7666

〇 11月26日(金)午前9時~(受付午前8時30分~)
 〇 72人 〇 1,000円 〇 クラブ・ボール
 〇 窓口または電話

芝園テニススクール第3期
 〇 スポーツ振興協会 ☎047(452)4380

〇 12月~令和4年3月
 STEP I (未経験者・初級者):
 毎週火曜日午前9時~11時
 毎週水曜日午前9時~11時
 毎週水曜日午前11時~1時
 毎週木曜日午前11時~1時
 STEP II (中級者):毎週火曜日午前11時~1時
 シニア:毎週木曜日午前9時~11時
 〇 芝園テニスコート
 〇 各12人(新規、市内在住・在勤・在学優先)
 〇 月5,000円
 〇 ラケット(貸し出しあり)・テニスシューズ
 〇 協会ホームページから送信(受付11月1日(月)午前10時~15日(月)午後5時)※定員に満たない場合は11月17日(水)午前10時~(市外者も可)
 〇 <http://sposhin.org/>

親子ミニ運動会&マラソン大会
 〇 スポーツ振興協会 ☎047(452)4380

〇 12月5日(日)午前9時~午後0時30分
 〇 第一カッターフィールド(秋津サッカー場)
 〇 小学生以下の子どもとその保護者(市内在住・在学優先)
 〇 50組 〇 1組500円 〇 運動靴
 〇 協会ホームページから送信(受付11月1日(月)午前10時~15日(月)午後5時)※定員に満たない場合は11月17日(水)午前10時~(市外者も可)
 〇 <http://sposhin.org/>

相談

無料発明相談会
 〇 習志野商工会議所 ☎047(452)6700
 特許・意匠・商標など
 〇 11月16日、12月21日各火曜日午後1時~4時(1件1時間) 〇 各日3人
 〇 電話(受付は各相談日の前日午前中まで)

無料行政書士相談会
 〇 習志野商工会議所 ☎047(452)6700
 遺言書作成・各種許認可・経営法務など
 〇 11月19日、12月17日各金曜日午後1時~4時(1件30分) 〇 各日6人 〇 電話

さくら相談(法律)
 〇 総合福祉センター内さくらの家 ☎047(451)3566

〇 11月25日(休)午後1時30分~3時30分
 〇 市内在住の60歳以上 〇 3人
 〇 相談に関する資料
 〇 電話(受付月~土曜日(祝日を除く)午前9時~4時、11月22日(月)まで)

募集

九都県市「みんなでいっしょに自然の電気」キャンペーン参加者
 〇 みんなでいっしょに自然の電気事務局 ☎0120(267)100
 携帯電話・PHSの人☎0570(058)100

太陽光や風力など、自然の電気を共同購入することで割安な料金で利用できるキャンペーンを実施します。
 参加手順:①令和4年1月31日(月)までに事務局ホームページから参加登録
 ②事務局から契約を切り替えた場合の見積額を通知
 ③契約を切り替える場合は、令和4年2月15日(火)までに事務局ホームページから登録
 ※旧電力会社からの切り替え手続き等は事務局がサポートします。



その他

四市複合事務組合馬込斎場の臨時休場
 〇 馬込斎場 ☎047(438)1151
 設備更新工事などのため、斎場内が停電となることから臨時休場します。工事期間中は、「しおかせホール茜浜」の利用をご検討ください。
 臨時休場期間:11月15日(月)~27日(土)

令和3年分以降の年末調整等説明会の開催取りやめ
 〇 千葉西税務署 ☎043(274)2111

例年11月に開催していた年末調整等説明会は、新型コロナウイルス感染症の影響で今年以降は実施しません。
 【源泉所得税および法定調書関係の用紙】
 国税庁ホームページ、税務署、市民税課(市)



11月3日(水祝)のごみ収集
 〇 クリーンセンター業務課 ☎047(453)5374

種類	収集	収集地区	次回収集
燃えるごみ	なし	水曜日収集地区	5日(金)
資源物		水曜日収集地区	10日(水)
燃えないごみ		東習志野4・5・6・7・8丁目	17日(水)
有害ごみ		花咲、東習志野1・2・3丁目	17日(水)

ごみは夜明けから朝8時までに出してください。

11月9日(火)~15日(月)は 消防本部予防課
秋の全国火災予防運動

空気が乾燥し、火災が発生しやすくなる時期を迎えます。ポイントを押さえて、多くの方が亡くなられている住宅火災を防ぎましょう。

Point! 住宅防火 いのちを守る7つのポイント

3つの習慣

- 寝たばこは、絶対やめる
- ストープは、燃えやすいものから離れた位置で使用する
- ガスこんろ等のそばを離れるときは、必ず火を消す

4つの対策

- 逃げ遅れを防ぐために、住宅用火災警報器を設置する
- 寝具・衣類・カーテンからの火災を防ぐために、防災品を使用する
- 火を小さいうちに消すために、住宅用消火器などを設置する
- 高齢者や身体の不自由な人を守るために、隣近所の協力体制をつくる

不適切な訪問販売にご注意! 住宅用火災警報器普及員や消防職員が、住宅用火災警報器を訪問販売することは絶対にありません

なるほど習志野 11月号 広報課

『今日から始めます! 一生健口宣言』

J:COMチャンネル(船橋・習志野エリア)
 【地デジ11ch】で放送中!

放送日時 11月8日~14日・22~28日
 午後8時15分~(15分)
 ※火・木曜日は1日2回
 午後0時15分から放送(15分)

〇 YouTubeでもご覧いただけます!

習志野市議会 第4回定例会 〇 議会事務局

11月25日(休)午前10時開会予定

日程などは、11月17日(水)に開かれる議会運営委員会で決定されます。詳しくは市ホームページでご確認ください。

本会議はどなたでも傍聴でき、また議会中継サイト(スマートフォン・タブレット端末にも対応)でも視聴できます。

請願・陳情は11月15日(月)午後5時15分までに提出されたものが取り扱われます。

おうち時間 家族で点検 火の始末

全国統一防火標語

親子で体験 冬！ 鹿野山少年自然の家

観察林オリエンテーリング
(雨天時：ひねり竹とんぼ作り)
火起こし体験



- 日時** 12月18日(土)
午前9時30分～午後4時
- 場所** 鹿野山少年自然の家(現地集合・解散)
- 対象** 市内在住で小学生以上の子どもがいる家族
- 定員** 8組(応募多数の場合は抽選)
- 費用** 保険料：100円、火起こし体験代：100円、ひねり竹とんぼ代：50円
- 持ち物** 山登りに適した服装(帽子・長袖・長ズボン・軍手・履き慣れた靴・リュックサック)、弁当、水筒、レジャーシート、マスク
- 申込方法** 11月10日(水)(必着)までに、はがきに代表者の氏名・住所・電話番号・参加人数・参加者全員の年齢を記入し、鹿野山少年自然の家へ
- 問い合わせ** 鹿野山少年自然の家
〒292-1155 君津市鹿野山常緑平 731
☎0439(37)2197

移動図書館 きぼう号 巡回予定 11月

雨天中止 ☎新習志野図書館 ☎047(453)3399

ステーション名	巡回時間	巡回予定日
実花公民館脇駐車場	14:40～15:50	9(火)
袖ヶ浦1丁目マーブル津田沼	14:20～14:50	10・24(水)
谷津南小学校	15:10～16:20	11・25(木)
袖ヶ浦東小学校	14:40～15:50	11・25(木)
津田沼3丁目菊田ハイツ	14:20～14:50	12・26(金)
袖ヶ浦西小学校	15:10～16:20	12・26(金)
東習志野8丁目会館	14:20～14:50	13・27(土)
泉町3丁目公務員住宅	15:10～15:50	13・27(土)
藤崎小学校	14:30～15:40	2・16・30(火)
第五中学校正門前	14:20～14:50	17(水)
津田沼小学校	15:10～16:20	17(水)
鷺沼小学校	14:40～15:50	4・18(木)
習志野借生園	13:50～14:30	5・19(金)
実籾小学校	14:40～15:50	5・19(金)
谷津公民館	13:50～14:30	6・20(土)
京成津田沼駅前広場	14:50～15:40	6・20(土)
こどもセンター(鷺沼)	-	中止

新小・中学1年生への就学援助 図 学校教育課

経済的に困りの保護者に、お子さんの入学にかかる学用品の購入費用を援助します。

- 対象**
令和4年4月に習志野市立の小・中学校に入学予定の子どもの保護者 ※所得制限あり
- 援助内容**
 - 新小学1年生 51,060円
 - 新中学1年生 60,000円
- 支給時期**
令和4年3月上旬
※教育委員会より、指定の口座に振り込みます。
- 申請方法**
 - 新小学1年生…
申請書などを学校教育課(市役所2階)へ12月6日(月)～17日(金)に持参
または12月17日(金)(必着)までに〒275-8601 習志野市教育委員会学校教育課に郵送
【案内および申請書】就学時健康診断で配布
 - 新中学1年生…
申請書などを通学する小学校へ12月10日(金)までに提出
【案内および申請書】通学している小学校で配布
- その他**
入学後も就学援助(学用品費・給食費など)を希望する場合は、別途申請が必要です。詳しくは、学校教育課にお問い合わせください。



皆さんの意見をお聞かせください ～パブリックコメント～

本市では、重要な施策や条例などを策定する際に、その案を公表し、市民の皆さんに意見を聞くパブリックコメントを実施しています。

- 習志野市 パブリックコメント**
- 習志野市一般廃棄物処理基本計画(案)**
家庭などから排出される、ごみ・し尿・浄化槽汚泥を円滑に処理するための長期計画を策定し、それらを適正に実施することを目的としています。計画期間は、令和4年度から令和13年度までです。
- 公表方法**
 - クリーン推進課(クリーンセンター)、市民広聴課(市役所4階)で閲覧・配布
 - 情報公開コーナー(市役所GF)で閲覧
 - 市役所総合案内(市役所GF・1階)で配布
 - 市ホームページで公表
- 意見を提出できる人**
市内在住・在勤・在学、市内に事務所・事業所を有する人
- 提出方法**
習志野市一般廃棄物処理基本計画(案)に関する意見・住所・氏名を記入し、持参・郵送・FAXまたは市ホームページから送信のいずれかでクリーン推進課へ
- 提出期限** 11月30日(火)(必着)
- 問い合わせ・提出先** 〒275-0023 芝園3-2-1
クリーンセンタークリーン推進課
☎047(453)5577
FAX 047(408)9581

11月は 動物による危害防止対策強化月間

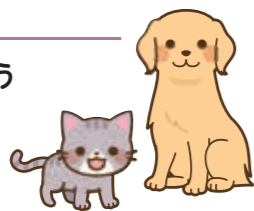
図 環境政策課

犬

- 飼い犬が人をかんだときは 保健所へ届け出なければなりません**
 - かんだ犬が狂犬病かどうか獣医師の検診を受けさせる必要があります。
 - 事故を起こさないようしつけましょう。
- 放し飼いは禁止です**
 - 散歩は制御できる人が短い引き綱で行いましょう。
 - 門や玄関から飛び出さないように注意しましょう。
- 犬の登録と年1回の狂犬病予防接種は 法律に定められた飼い主の義務です**
 - 飼い犬が死亡したときは、環境政策課に連絡してください。

猫

- 飼い猫は屋内で飼いましょう**
 - 糞尿や鳴き声によるトラブル防止、感染症や交通事故などの危険から猫を守ることができます。



その他

- 犬猫あわせて10頭以上飼う場合、保健所への届出が必要です**
- ペットが迷子になったら最寄りの保健所、警察、動物愛護センターに連絡しましょう**
 - 飼い主が分かるよう、鑑札や迷子札などを装着しましょう。
- 動物を捨てる・置き去ることは犯罪です**
 - どうしても飼えなくなったときは飼い主を探し、見つからない場合は保健所や愛護センターに相談してください。
- ペットが排泄したときは、どこでも必ず飼い主が後始末を行ってください**
 - 近隣の迷惑にならないよう、日ごろから所有敷地内で排泄するようにしつけましょう。
- 一部のサル・ヘビ等の特定動物は 法律により原則飼育禁止です**
- 屋外にいる動物との 過度のふれあいは避けましょう**

図 習志野保健所(習志野健康福祉センター) ☎047(475)5154
県動物愛護センター ☎0476(93)5711
県動物愛護センター東葛飾支所 ☎04(7191)0050

県動物愛護センターでは、定期的に「犬の飼い方・しつけ方教室」を開催しています。

習志野市立習志野高等学校 受検案内 図 習志野高等学校 ☎047(472)2148

期待する生徒像に基づき、学力検査の成績、学校設定検査の結果及び書類審査などにより入学者を選抜します。

- 募集学科・定員**
普通科240人、商業科80人
- 検査**
 - 検査方法** 国語・数学・英語・理科・社会の学力検査、学校設定検査、書類審査など
 - 検査日** 令和4年2月24日(木)・25日(金)
 - 追検査願書等受付** 令和4年2月28日(月)午前9時～午後4時30分
3月1日(火)午前9時～正午
 - 追検査日** 令和4年3月3日(木)
 - 入学許可候補者の発表** 令和4年3月7日(月)午前9時から習志野高等学校で発表
- 願書等受付**
 - 令和4年2月9日(水) 午前9時～午後4時30分
 - 10日(木) 午前9時～午後4時30分
 - 14日(月) 午前9時～正午
 - 志願・希望変更受付** 令和4年2月17日(木) 午前9時～午後4時30分
 - 18日(金) 午前9時～午後4時
 - 願書等受付の特例期間** 願書等受付期間を過ぎてからの、保護者の転勤などに伴う転居の場合に適用されることがあります。令和4年2月17日(木) 午前9時～午後4時30分
 - 18日(金) 午前9時～午後4時
- ※普通科では、市内在住者で習志野市立中学校を令和4年3月卒業見込みの志願者を優先して選抜する制度があります。**
※中国等帰国生徒(保護者が引揚者で、保護者とともに引き揚げ、千葉県内に居住しているか居住予定のある者のうち、帰国して3年以内の者)を特別に選抜する制度があります。



市民ハンドブックを 全世帯に配布します

図 広報課

市の窓口業務・手続き、子育て・防災・福祉などの行政情報、施設案内、医療ガイドの情報をまとめた「市民ハンドブック2021」を市内の全世帯(1世帯1冊)に配布します。

冊子概要 A4判 152 ページ、
カラー 4色刷り

配布期間 11月1日(月)～30日(火)

配布方法 原則、自宅のポストに投函



市ホームページでもご覧いただけます。

習志野市 市民ハンドブック

貴社の広告を市ホームページに 掲載しませんか？

図 広報課

市公式ホームページに掲載するバナー広告を募集中です。ホームページのトップページアクセス数は、1カ月に約22万件！詳しくは市ホームページをご覧ください。



掲載場所	掲載枠数	掲載料(月額、税込み)	
		市外事業者	市内事業者
トップページ	1	20,000円	18,000円
第2階層以下の5枠セット	5	10,000円	9,000円
第2階層以下のページ	1	5,000円	4,500円

- 掲載単位……………1カ月ごと
- 掲載できないもの……公共性を損なう恐れのあるもの、政治・宗教活動に関するもの等
- バナー画像……………GIF形式またはJPEG形式

ホームページバナー広告 広告代理店

名称 有限会社八千代折込広告
住所 〒276-0042 千葉県八千代市ゆりのき台7-5-3
電話 047(483)0627
まずは気軽にお問い合わせください。

自分たちの地域は自分たちで守る！ ～自主防災組織をつくろう～

図 危機管理課

過去の大規模災害では、隣近所の助け合いで多くの命が救われており、地域住民によって結成・運営される「自主防災組織」が大きな役割を果たしています。

自主防災組織とは？

災害時の主な活動

- 初期消火や安否確認、救出救護を行う
- 情報を集めて地域の人たちに伝える

平常時の主な活動

- 防災資機材をそろえる
- 防災訓練を行う



市では自主防災組織に対して助成を行っています。

	助成内容	助成金額
結成初年度	市が発電機、リヤカー等の防災資機材を購入し、譲渡します。	限度額20万円
結成翌年度以降	活動に応じて助成金を交付します。	世帯数×50円+3万円 ※上限6万円

11月11日は「介護の日」 ～いい日、いい日、毎日、あったか介護ありがとう～

図 介護保険課

市内のデイサービスセンターでは、カードゲーム・体操・ボッチャ等、利用者の皆さんに適した運動・レクリエーションを行っており、利用者はもちろん、職員もレクリエーションに参加しながら一緒に楽しんでいます。人生100年時代となった今、介護は誰にとっても身近な問題です。自分や家族に介護が必要になったとき、地域で安心して暮らせる習志野市と一緒に目指しましょう。



▲移動の様子

▲お手玉などを使用したボッチャ

ごみ収集車で爆発火災

図 クリーンセンター業務課 ☎ 047(453)5374

10月6日にごみ収集車が発火する事故が起きました。発火原因は充電式電池とスプレー缶によるものと思われます。



▲収集車の消火活動の様子

▲発火原因と思われる充電式電池

以下のごみは必ず「有害ごみ」として出してください。

- スプレー缶
- ライター
- カセットボンベ
- 充電式電池

ごみ収集車の車両火災は、収集作業の遅れや多額の修繕費用だけでなく、**人命に関わる問題**です。正しいごみの分別にご協力ください。

10月1日から 県内の最低賃金が変わりました

改正後…時間額953円(28円↑)
(改正前…時間額925円)

- 県内の事業場で働くすべての労働者(パート、アルバイト等を含む)とその使用者に適用されます。
- 使用者は、この額より低い賃金で労働者を雇用することはできません。仮に、この額より低い賃金を定めていても、法律により無効とされ、最低賃金と同額の定めをしたものとみなされます。



- 最低賃金には、賞与などのほか、精皆手当や通勤手当、家族手当、時間外・休日・深夜労働の手当、臨時的に支払われる賃金は含まれません。

☎ 千葉労働局 ☎043(221)2328
●最寄りの労働基準監督署

あなたの家は地震に耐えられますか？

図 建築指導課

無料耐震診断実施中！

首都直下型地震など、大きな災害はいつ発生するか分かりません。旧耐震基準の建物は、耐震性が不足している可能性が高く、専門家に診断してもらうことをお勧めしています。市で実施している無料耐震診断や木造住宅耐震化支援制度を、この機会にぜひご活用ください。

無料耐震診断(一般診断)

本市が委託した耐震診断士が申込者の自宅で、お手持ちの住宅図面を参考に、パソコンを使用して簡易な耐震診断を行います。※建物の劣化などの調査は行いません。

対象

- 次の要件をすべて満たすもの
- 昭和56年5月31日以前に建築または着工された木造住宅
- 自己の住居の用に供する、2階建以下の一戸建て
- ※併用住宅や住宅の工法など、諸条件あり

準備するもの

- 建築物の図面
- ※用意できない場合はご相談ください。

診断日

申し込みから、約1カ月後
※ご都合に合わせて日程調整します。

申し込み

- 専用電話 ☎047(453)3967
- 建築指導課窓口(市役所4階)

平成28年熊本地震の被害状況



引用：一般財団法人 消防防災科学センター

木造住宅耐震化支援制度

無料耐震診断と併せて耐震化支援制度も申請受付中です。詳しくは、建築指導課までお問い合わせください。

耐震診断(精密診断)費の助成

締め切り：令和4年1月21日(金)

耐震改修(工事)費の助成

締め切り：令和3年12月10日(金)
※令和4年2月15日(火)までに工事が完了する必要があります。

保健だより



- 夜間・休日の当番医室内 ☎047(452)9900
- ちば救急医療ネット [検索](#)
- 休日急病歯科診療所の診療日 11月3日(水祝)・23日(火祝) 午前9時～正午
- こども急病電話相談 ☎#8000 毎日 午後7時～翌午前6時
- 救急安心電話相談 ☎#7009 月～土曜日 午後6時～翌午前6時 / 日曜、祝日 午前9時～翌午前6時

凡例 日日時 場所・会場 対象者 定員 (特に記載のないものは先着順) 費用・料金 (特に記載のないものは無料) 持ち物 申し込み 問い合わせ

こどものコーナー

★お子さんの転入・予防接種・下記相談などへは母子健康手帳をお持ちください

ママ・パパになるための学級

健康支援課

産後の生活をイメージしてみませんか？パパの参加も大歓迎
 ※全3回(1課は自己学習、2課は講義、3課は助産師によるZoomミーティング)
 所 保健会館
 対 妊娠5～8か月の妊婦とそのパートナー
 定 20人 申 電話

助産師によるオンライン・電話相談

健康支援課

妊娠・出産について、助産師がZoomまたは電話で相談に応じます。
 対 市内在住の妊婦とそのパートナー
 申 電話または、ちば電子申請サービスから送信



4か月児健康相談

健康支援課

離乳食の進め方、発育・発達の確認など。対象者には郵送で通知(転入者や通知が届いていない人などは要問い合わせ)

10か月児健康相談

健康支援課

当面の間、中止します。対象者には郵送で通知
 ★10か月児の成長のポイントを市ホームページに掲載しています。

1歳6か月児・3歳児健康診査

健康支援課

対象者には郵送で通知
 対 1歳6か月児:令和2年4月生まれ
 3歳児:平成30年5月生まれ

離乳食教室

健康支援課

日程	時間	会場
11月10日(水)	午前10時30分～11時	ブラッツ習志野南館
11月16日(火)	午前10時30分～11時	谷津コミュニティセンター
	午後1時45分～2時15分	

対 市内在住の5～6か月児(第1子)と保護者(1人) 定 各回9組

抱っこひも・『離乳食のすすめ方』冊子

ちば電子申請サービスから送信

★市ホームページで離乳食の作り方を動画で紹介しています。

歯みがき教室

健康支援課

日程	会場
11月19日(金)	プレーメン習志野(東習志野2-10-3)
11月29日(月)	保健会館

時間:午前10時・10時30分・11時
 対 市内在住の1～3歳の幼児
 持 歯ブラシ・コップ・タオル 申 電話

幼児相談

健康支援課

お子さんのかんしゃく・人見知り・接し方など、日々の子育てについて心理相談員と保健師が相談に応じます。
 対 市内在住の就学前のお子さんと保護者 申 電話

おとなのコーナー

食生活なんでも相談

健康支援課

管理栄養士が相談に応じます。
 日 11月19日(金)午後1時30分～4時(都合がつかない場合は応相談)
 所 保健会館 対 市内在住
 申 電話または窓口

いつまでも元気の源～食事とお口の話～

健康支援課

低栄養を予防し、高齢期を元気に過ごすための食事の話と口の体操
 日 12月1日(水)午前10時～11時
 所 保健会館 対 市内在住の65歳以上 定 10人
 申 電話(受付11月12日(金)まで) ※後日案内を郵送

認知症高齢者介護相談

高齢者支援課

精神科医による相談
 日 11月17日、12月1日・15日各水曜日午後1時30分～3時30分
 対 認知症の心配がある本人または家族 申 電話または窓口(受付各相談日の1週間前まで)

介護予防教室

健康支援課

プロのインストラクターの指導で楽しく足腰を鍛え健康寿命を延ばしましょう！
 【足腰げんき塾】月2回、全6回

会場	日程						時間	定員
	令和3年12月	令和4年1月	令和4年2月					
市役所(保健会館)	9(木)	16(木)	13(木)	20(木)	3(木)	17(木)	午前10時～11時	20人
谷津公民館	14(火)	21(火)	11(火)	25(火)	8(火)	22(火)	午後1時30分～2時30分	10人
新習志野公民館	10(金)	17(金)	14(金)	21(金)	4(金)	25(金)	午前10時～11時	10人
市民プラザ大久保	13(月)	27(月)	17(月)	24(月)	14(月)	28(月)	午前10時～11時	10人
ブラッツ習志野	6(月)	13(月)	17(月)	24(月)	7(月)	14(月)	午前10時～11時	10人

【脳の活性化プログラム～認知機能向上セミナー～】月4回、全12回

会場	日程						時間	定員
	令和3年12月	令和4年1月	令和4年2月					
市役所(保健会館)	6(月)	13(月)	5(水)	11(水)	1(火)	8(火)	午前10時～11時	20人
	21(火)	27(火)	18(水)	26(水)	15(火)	22(火)		

【足腰げんき塾・脳の活性化プログラムの対象者および申込方法】

対 市内在住の65歳以上(医師から運動制限、要支援・要介護認定を受けていない人)
 申 11月1日(月)～5日(金)(受付午前9時～5時、3日(水祝)を除く)に電話またはFAX(氏名(フリガナ)・住所・生年月日・電話番号・【足腰げんき塾】は希望会場を記入)で東京体育機器株式会社(市委託事業者)へ
 ※定員を超えた場合は新規参加者を優先し抽選、11月末までに参加可否を別途通知 ☎03(3625)6831 ㊚03(3625)6802

健康講座(運動編)

高齢者支援課

理学療法士などが配信する講座に市役所から参加
 日 11月15日(月)午後1時30分～3時
 所 市役所3階
 対 市内在住の65歳以上 定 15人
 申 電話(ZOOMでの受講希望者は市ホームページから送信) ㊚ ※受付11月12日(金)まで

明るいまちで、犯罪を防ぐ。 防犯安全課

皆さんの明るい笑顔で犯罪のない安全で安心なまちづくりを推進しましょう。

これから年末に向けて、日没が早くなります。明るい笑顔に、ちょっと灯りのプラスアルファもお願いします。

防犯灯の本来の機能を発揮させるために

私有地の樹木が生い茂り、防犯灯を覆っているケースがあります。このような状態では、「まちを明るく照らし、暗闇をはらう」防犯灯の役目を果たすことができません。私有地の樹木は、土地の所有者・管理者に剪定していただく必要があります。近所でそのような防犯灯を見かけたら、「地域での声かけ」にご協力をお願いします。



一戸一灯運動

地域の人が連携して、夜間に自宅の門灯や玄関灯を**一晩中点灯**することで、自宅の安全と地域の犯罪を予防する環境をつくるボランティア運動です。ボランティアに一步踏み出せない、そこのあなた。スイッチ一つで「**今すぐ**」「**誰にでも**」できる防犯対策です。今こそ一戸一灯運動を始めてみましょう。



今が旬。「茜浜」の黄昏時

共感 信頼 希望 No.98 習志野市長 宮本泰介

毎日少しずつ冷気が増し、秋の深まりを感じるこの頃です。「文化の秋」は、本来ならば秋まつりや文化祭などたくさん催しで市内各地がにぎわう季節ですが、今は交流を制限せざるを得ず、私も皆さんと対面できる機会から遠ざかってしまい寂しく感じています。一方「スポーツの秋」ですが、やはりコロナ禍で全国的に運動量が減少しているデータを目にします。日々努力してはいるものの、私もその例外ではないようです。市庁舎内での公務が中心となり、夜や土日祝日の在宅時間が増加したことで、必然的に「身体を動かさざるを得ない」場面が減ってしまいました。これは思っていた以上に辛いものです。ちょうど1年前、『現実とバーチャルの共存』と題した市長コラム(令和2年11月1日号に掲載)で、ネット依存への対処として「身体を動かすことが有効」「思考と運動を意識して爽やかな秋を過ごしましょう」と書いたメッセージを私自身も噛みしめています。そのため、最近では休日を利用して意識的に「動く」よ

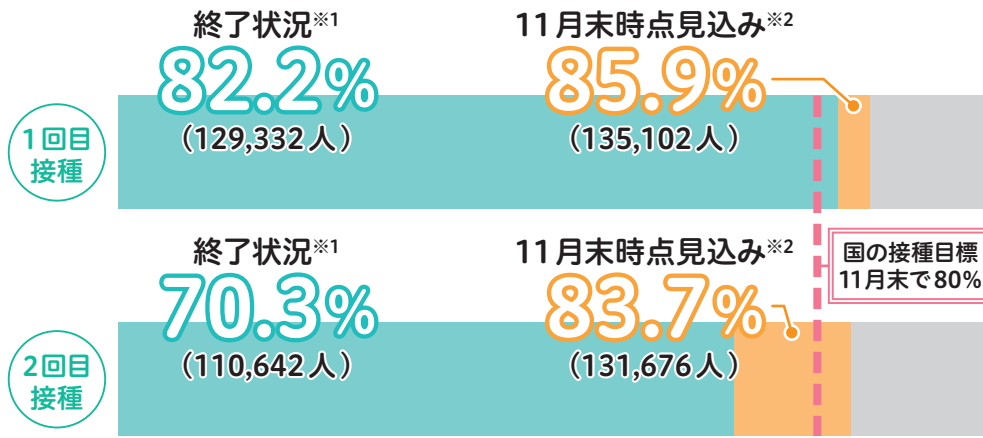
うにしています。よく利用しているのは、東京湾に面した茜浜緑地です。マスクをして人との距離を保ちながらではあるものの気ままに活動できる空間は、自粛疲れの身体がほぐれていく快さもあいまって、これまで以上に貴重なものを感じられます。また、眺望の良さも格別です。今の時季は風向きが北寄り波が穏やかになるので水面の照り返しが美しく、緑地の先端まで行けば「関東の富士見百景」に選出された富士山を、澄んだ空気の中で味わうことができます。混雑を避けてのリフレッシュに適した場所ですので、ぜひ体験してみてください。さて、コロナについてはワクチン接種後に感染してしまう「ブレークスルー感染」が報道されており、今後も対策は欠かせません。しかし社会全体にワクチンが浸透し、感染したとしても入院しなければならない状態が減ることで、「対処可能な感染症」に近づいていると思います。そして、コロナ禍の出口が見えてきているように感じています。今後も油断せず、状況を捉えて対策にあたります。

「ワクチン」と「マスク」の併用で 感染予防効果を高めましょう

図 新型コロナワクチン
接種推進本部

10月19日現在の接種状況

対象者数/157,306人
(対象者数は12歳以上・R3.1.1時点人口)



※1 市外で接種した人を含む。 ※2 市外で接種する予定の人を含まない。

今後の接種体制

左記のとおり、国が接種完了の目標としている希望される人へのワクチン接種(接種率80%)が、11月末までに完了する見込みです。

そのため、11月末をもって
市内実施医療機関での接種は
終了し、12月以降は特設会場
(市庁舎)のみで実施します。

接種を希望する人は、
お早めに
予約してください。



ブレークスルー感染に気を付けて!

図 新型コロナウイルス感染症対策本部事務局

ワクチンを接種していても感染するのがブレークスルー感染です。

症状が出ないことも多いので、気付かないまま他人にうつしてしまうおそれがあります。

これまでどおり、食事のときは黙食、楽しい会話はマスクを着けてから、三密を避ける等の感染対策をお願いします。



新型コロナワクチン

～自分自身を守ることで、
医療・救急のひっ迫が抑えられます～

現在、3回目接種の準備を進めています。

詳しくは11月15日号でお知らせします(予定)。

市ホームページは
こちらから



習志野市 ワクチン

検索

市の最新情報はこちらでもチェック!



市公式ホームページ

https://www.city.narashino.lg.jp/
市政のさまざまな情報を
タイムリーに発信しています



市公式ツイッター

習志野市 公式情報 @Narashino_EI
市政情報やコロナ・災害情報
などをリアルタイムでつぶやきます



動画配信

習志野市の魅力や市長ニュース、
広報番組、学習動画など、さまざまな
動画を配信しています



緊急情報サービス「ならしの」

災害情報や気象情報などの
緊急情報をメールでタイムリーに
発信しています



お断り

新型コロナウイルス感染拡大を防ぐため、紙面で紹介したイベントの中止・変更、施設の休止・開館時間の変更をする場合があります。

習志野市
広報課

〒275-8601 習志野市鷺沼2-1-1

☎047(451)1151(代)

FAX)047(453)9313

市の人口

R3.10.1時点
※住民基本台帳
に基づく

総人口… 175,672人 (175,258人)

男…………… 87,435人 (87,276人)

女…………… 88,237人 (87,982人)

世帯数… 82,819世帯 (81,865世帯)

()内は
R2.10.1時点

毎月2回 1日・15日発行

広報習志野は再生紙と環境にやさしい植物油インキを使用し、廃液を出さないCTP印刷です

