

習志野

広報

NARASHINO

2021
令和3年
6/15
No.1466

新消防庁舎が誕生	2
高齢者見守りネットワーク	4
習志野市光輝く高齢者未来計画2021	5
年に一度の健康診査	6
お知らせBOX	8
広報まちかど特派員紹介	15
新型コロナワクチン情報	16



習志野市を守る、安全・安心の拠点

習志野市新消防庁舎 完成!

市民の暮らしを守る、消防・救命救急活動の拠点
3代目消防庁舎が3月に完成、5月に全面運用を開始しました。

☎ 消防総務課 ☎047 (452) 1282



初代消防庁舎(昭和33年～昭和53年)

地上2階建て。発足時は職員17人、消防車1台でスタートしました。位置は、現在の市役所 GF の入口付近で、円形の庁舎は当時の市内公共施設で多く取り入れられた建物形状でした。



2代目消防庁舎(昭和53年～令和3年4月)

地下1階、地上5階建て。東日本大震災時も習志野市の消防活動の拠点となり、建設以来42年間、市民の安全・安心に寄り添いました。

災害に強い! 新消防庁舎が誕生



新消防庁舎

習志野市役所

新消防庁舎の概要

住所 習志野市鷺沼2丁目1番43号
(市役所隣)
建築面積 約1,350㎡ 延床面積 約3,630㎡
階数 地上3階

災害に強い庁舎をコンセプトに建設された新消防庁舎。
3つの特徴の他、消防業務に必要な施設・設備を備えています。
☎ 消防総務課 ☎047(452)1282

特徴1 発災後も活動可能!



免震装置

巨大な地震の発生時にも、継続した業務が行えるよう免震構造を採用しています。また、自家発電設備により停電時も3日間の電力を維持できます。

特徴2 万全の感染防止対策



救急消毒室

新型コロナウイルス感染症を含む感染防止対策として、オゾン水製造装置や消毒ロッカーを備えた救急消毒室を設けました。

特徴3 いち早い出動!



出動準備室

現場活動に1秒でも早く向かえるよう、緊急時に出勤しやすい合理的な平面計画としました。

3階 執務スペース(消防本部)



ポイント1 屋内訓練室

訓練の他、救命講習や職員の研修などを行うことができ、大規模災害時には消防指揮本部としても活用します。

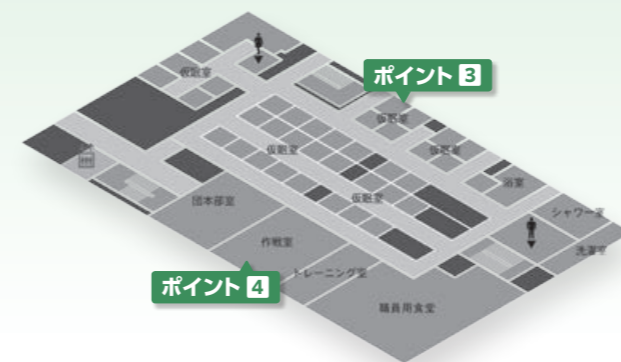


ポイント2 消防本部事務室

消防総務課、予防課、警防課が消防に関する多種多様な事務を行います。



2階 待機スペース(中央消防署(生活部門)・消防団本部)



ポイント3 個室型仮眠室

これまで大部屋だった仮眠室は個室型仮眠室に。24時間体制の消防業務では、仮眠の時間も気が抜けません。



ポイント4 作戦室・団本部室

通常はそれぞれの用途で使用する部屋も、緊急時には1つの空間となり、消防署と消防団がより緊密な連携を図ります。



1階 出動スペース(中央消防署事務室・緊急車両車庫)



ポイント5 出動動線の安全確保

曲がり角や階段には、緊急時に職員同士が衝突してケガをしないよう、360度映るミラー等が設置されています。



こんな設備も!

3階には、扉が透明な屋内消火栓を設置。普段は見られない収納されているホースの様子など中の構造が確認できます。



消防団員募集!

☎ 消防総務課 消防団担当

消防団は火災や風水害、地震などの災害が発生したとき、消防職員と協力して消火・救助活動や住民の避難誘導を行います。また、平常時は地域のためにさまざまな活動に協力しています。

入団条件 市内在住または在勤・在学の18歳以上60歳未満(男女不問)で心身ともに健康で、地域の安全を守る!という熱意のある人

視聴はこちらから

習志野消防をスタイリッシュにPR!
動画「N.F.D」をYouTubeで公開中

企画・撮影・編集のすべてを若手消防職員のプロジェクトチームで制作した「N.F.D」*。ドローンやアクションカメラを駆使し、緊迫感あふれる映像が満載です。
*「Narashino Fire Department」の略。

市内事業者の皆様へ

問 高齢者支援課

高齢者の見守り等の社会貢献活動に参加してみませんか

～高齢者見守りネットワーク～

本市では、高齢者や認知症の人などが地域で安心して暮らしつづけられるように、地域で見守るシステムとして「高齢者見守りネットワーク」づくりを進めています。

この活動の一環として、新聞販売店や宅配業者などの事業者の皆様にご協力いただき、地域の高齢者をゆるやかに見守る「習志野市高齢者見守り事業者ネットワーク事業」や「認知症サポート事業所登録事業」を実施しています。

住み慣れた地域で安心して暮らすことができるまちづくりの推進にご協力ください。



1 高齢者見守り事業者ネットワーク事業とは

市内事業者の皆様が市と協定を締結し、日常業務の中で「高齢者の方の異変」等に気付いたときに、高齢者総合相談窓口である高齢者相談センターへご連絡いただくことで、地域の高齢者をゆるやかに見守っていくものです。

対応事例

- 宅配業者から「宅配したお弁当が数日間、玄関先にたまっている」との連絡を受け、本人宅を訪問し安否確認を行いました。
- 郵便局から「窓口対応している高齢者(独り暮らし)の言動などに異変があり、認知症の疑いがある」との連絡を受け、本人の状況を確認し、施設入所へつなげました。

2 認知症サポート事業所登録事業とは

認知症の人とその家族を積極的に支援し、円滑に対応を行うことができる事業所として登録いただくものです。登録には、市で実施する認知症サポーター養成講座を受講していただきます。

登録・問い合わせ

高齢者支援課まで、気軽にお問い合わせください。ご登録いただくと、地域で社会貢献をいただいている協力事業者として、市ホームページに事業者名を公開し、専用ステッカーを配付します。



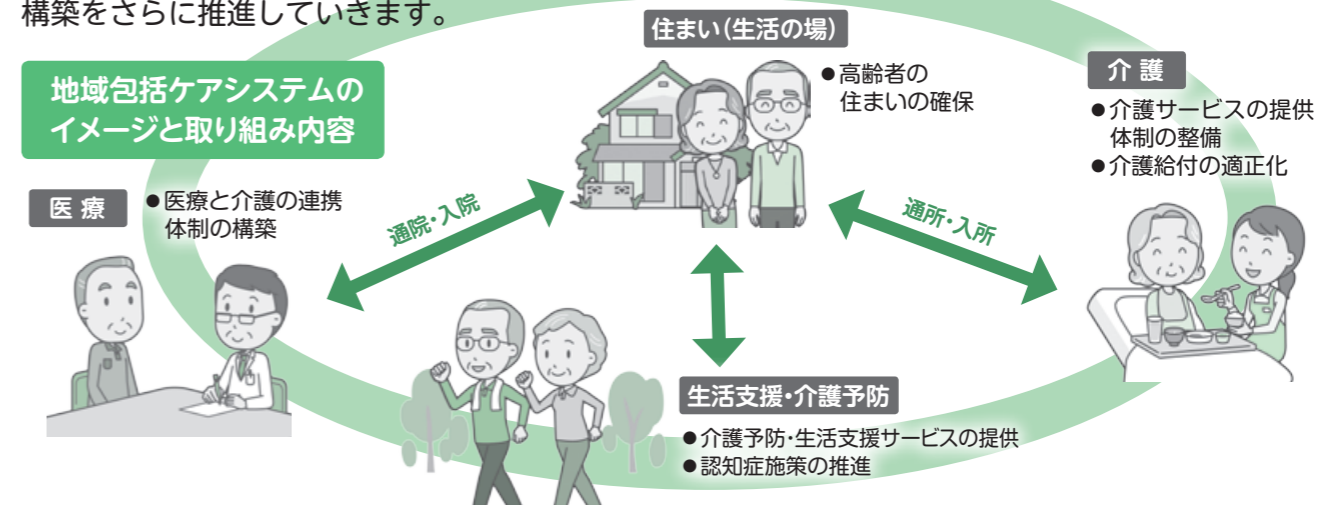
～住み慣れた地域で、健やかに暮らし、やさしさを支え合うまちを目指して～ 習志野市光輝く高齢者未来計画2021

(高齢者保健福祉計画・第8期介護保険事業計画)

問 高齢者支援課

計画期間 令和3(2021)年度～令和5(2023)年度

本計画では、団塊の世代が75歳以上となる令和7年、団塊ジュニアの世代が65歳以上となる令和22年の中長期を見据え、高齢者が住み慣れた地域でその人らしい暮らしを続けることができるよう、「医療」・「介護」・「介護予防」・「住まい(生活の場)」・「生活支援」を切れ目なく提供する『地域包括ケアシステム』の構築をさらに推進していきます。



4つの基本目標を定め、施策を展開します

- 1 自分に合った生活場所と介護サービスの充実**
特別養護老人ホームや認知症グループホーム等の施設整備、住まいの確保、介護給付の適正化など
- 2 安定した日常生活のサポート**
高齢者相談センターの運営、介護予防・生活支援サービスの提供、医療と介護の連携体制の構築、認知症施策の推進など
- 3 いつまでも元気に暮らせる健康づくり**
健康相談や健康診査の実施、介護予防教室の実施など
- 4 地域で支え合う仕組みの拡大**
地域住民同士の支え合いの仕組みづくり、生活支援などのサービスの担い手や、認知症サポーター等の養成など

健康づくり・介護予防に取り組み、いつまでも自立した生活を!

- ◆健康診査・がん検診を受診しましょう
健康について相談できる生活習慣病の予防やがんの早期発見につながります。
- ◆健康づくり・介護予防に取り組みましょう
健康的な食習慣、自分に合った運動やお口の手入れを実践していきましょう。
- ◆かかりつけ医を持ちましょう
日頃の健康状態を把握するためにも、自宅から近い場所がかかりつけ医を持ちましょう。



やさしさを支え合うまちをつくりましょう!

- ◆地域の高齢者の「通いの場」に参加しましょう
各地域で、介護予防活動(てんとうむし体操)や社会参加の場となる「通いの場」があります。なにか1つ自分に合った楽しみを見つけてみましょう。
- ◆生活支援などのサービスの担い手養成研修に参加しましょう
市認定ヘルパーとして活動する等、家事支援、地域の高齢者の「通いの場」で活躍できます。
- ◆ボランティア・市民活動センターにご登録ください
お手伝いを希望する人からの依頼内容に合わせた支援を行うことができます。
- ◆高齢者相談センターにお声掛けください
高齢者相談センターでは、支援したい人と支援してほしい人をつないでいます。

計画書は市内各図書館で閲覧・貸し出し、情報公開コーナーで閲覧ができます。また、市ホームページで公開しています。

習志野市 高齢者未来計画2021 検索

問 健康支援課

コロナ禍でも大切です！ 年に一度の健康診査

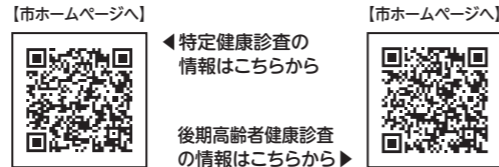


- 健診会場では、新型コロナウイルス感染拡大防止対策に努めています。
- 定期通院している人も、治療している病気以外の健康管理のため、主治医と相談の上、健康診査を受けましょう。

次に該当する人は、実施医療機関で無料の健康診査が受けられます

- 習志野市国民健康保険に加入している40～74歳の人 → 習志野市国民健康保険特定健康診査
- 後期高齢者医療制度に加入している人 → 後期高齢者健康診査

5月下旬に受診券を送付しました。健康診査の内容など、詳しくは受診券・同封されているお知らせの内容を必ずご確認ください。



ご注意ください

- 同じ年度内に「特定健康診査・後期高齢者健康診査」と「短期人間ドック費用助成制度」は併用できません。
- 新型コロナウイルス感染症の影響により、**健康診査は中止となる場合があります**。実施の有無については、実施医療機関または市ホームページ、健康支援課へご確認ください。

期間 令和4年3月31日(木)まで

※社会保険(健康保険組合など)に加入している人は、各医療保険者(保険証の発行元)で健康診査を行います。

健康診査を受けましょう

高血圧・糖尿病・脂質異常症などの「生活習慣病」は自覚症状に乏しく、気付かないうちに進行して大きな病気につながる可能性があります。毎年欠かさず健康診査を受けましょう。



健康診査結果

異常なし

健康診査は毎年受けることが大切です。今年「異常なし」の良い結果が出ても、来年も健診を受け、自身の健康状態を確認しましょう。

生活習慣の改善が必要

検査値に「生活習慣病」の兆候が出ている場合は、生活習慣の改善で健康を維持しましょう。「特定健康指導」の判定が積極的支援・動機的支援の人には、「**特定保健指導**」*をご案内します。
*保健師・管理栄養士による生活習慣改善プログラム(民間事業者へ委託)

受診が必要

放置すると脳梗塞や心筋梗塞など、命にかかわる病気を発症する可能性もあります。医師から指示のあった時期に受診しましょう。

健診結果の提出にご協力ください 提出いただいた人には粗品を贈呈!

健診結果を提出していただくことが、国民健康保険の安定した運営につながります。

対象 下記のすべてに該当する人

- 習志野市国民健康保険に加入している
- 40歳以上
- 勤務先などで健診を受けている、または個人で人間ドック(市が助成している人間ドックを除く)を受けている

提出方法

- ①健康支援課に電話 → ②市から結果記入用紙を郵送 →
 - ③結果を記入(健診結果のコピーの提出も可) →
 - ④同封の返信用封筒で市へ返送
- ※健診結果の個人情報、国への報告にのみ使用し、適切に管理します。

共感 信頼 希望

習志野市長 宮本泰介 No.93

「進歩」と「格差」

5月から開始した高齢者への新型コロナワクチン接種は、1週間におよそ5,000回(6月1日時点)のペースで進捗しています。

しかし予約については、初日の開始直後わずか34分で約1万枠が満員となった上、電話は非常につながりにくい状態が続き、多くの皆さまにご迷惑をおかけしてしまいました。市がこのように大規模な接種を実施するのは初めての事とはいえ、起こりうる事態に対して想像が十分に及んでいなかったことは事実であり、深く反省しています。

当日から可能な改善策を講じ、並行して市ホームページや公式Twitter、YouTube、広報習志野臨時号など手段をフル動員して情報発信しましたが、それらのお知らせを行き渡らせることの難しさも、あらためて痛感しました。

インターネットを介した情報は発信と同時に届けることができますが、対象は情報機器を使うことができる人に限られます。一方、広報紙など紙媒体では周知性は高められますが、印刷から配布という過程にかかる時間から、両者にはスピードに差が生まれてしまいます。

こうした差はデジタル・デバイド(情報格差)といわれ、公平にサービスを提供しなければならない行政にとっては、避けて通れない課題となっています。特に今は、人と人との直接の交流がごく限られている状態なので、より困難な状況であると言えます。情報通信技術が進歩して社会全体の利便性が向上する一方で、情報から取り残される人との差が広がっていく可能性があることから、ますます工夫を重ねていかなければなりません。

今回、1回目のワクチン予約を取れていない高齢者の接種日時・場所を市が指定する方法に変更し、6月5日の広報習志野臨時号でもお知らせしました。未曾有の状況の中では、大きな転換が必要な時もあります。それを皆さんにお伝えする術を研鑽していくことも、私の大切な責務です。今後もしっかりと対応してまいります。

問 健康支援課

助産師によるオンライン・電話相談



妊娠中のみなさまへ

元気でお過ごしですか？

生まれてくる赤ちゃんとの対面が待ち遠しいですね。

一方で、コロナ禍での妊娠・出産は不安も大きいことと思います。

妊娠中の心配ごとや産後の不安などパートナーからの相談も

受け付けています。Zoomや電話を使って相談してみませんか？

実際の相談内容

- コロナ禍で立ち会い出産ができない。陣痛室でどう過ごしたらいい？
- 座っている時間が長くなり、足がむくみがち。日常生活で工夫できることはありますか？
- 母乳育児のために、今からできることはありますか？

胎児・骨盤モデルを使いお産の経過を説明中

利用者の感想

なかなか助産師さんとじっくり話す機会がなかったのでよかった!

聞いてみたいと思っていたことを全部聞くことができました!

予約はこちら



凡例 日日時 場所・会場 対象者 定員(特に記載のないものは先着順) 費用・料金(特に記載のないものは無料) 持ち物 申し込み 問い合わせ

お知らせBOX

市役所への問い合わせ ☎047(451)1151代
市役所への郵便物 〒275-8601
「習志野市役所〇〇課」で届きます



市役所から

夏休み子ども1日図書館員の募集

本の貸し出しや返却など図書館の仕事を体験
日所中央=7月29日(木)・30日(金)、8月17日(火)・19日(木)
東習志野=7月21日(木)・27日(火)~30日(金)、8月3日(火)~5日(木)
新習志野=7月28日(木)・29日(木)、8月4日(木)・5日(木)
谷津=7月21日(木)・22日(木祝)、8月25日(木)・26日(木)
各日午前10時~正午、午後2時~4時(東習志野は午前10時~正午のみ)

対市内在住の小学4~6年生で初参加の人
定各回2人持飲み物
申込方法=6月16日(木)~7月16日(金)に所定の申込書(市ホームページ掲載)を希望する図書館に持参(電話申し込み不可)
問中央図書館 ☎047(475)3213
東習志野図書館 ☎047(473)2011
新習志野図書館 ☎047(453)3399
谷津図書館 ☎047(471)2072

蚊の発生を防ぎましょう!

健康支援課

蚊が媒介する感染症(デング熱・ジカ熱・日本脳炎など)の予防には、①蚊の発生を防ぐこと ②蚊に刺されないようにすることが有効です。蚊は小さな水たまりを好んで卵を産みます。蚊が多く発生する前のこの時期に、ポウフラ対策をしましょう。

自宅の周りの水たまりチェック!

- 雨ざらしのバケツ・じょうろ
- 子どものおもちゃ
- 植木鉢の受け皿
- 古タイヤ
- 空き缶
- 雨水ます



週1回はチェックして、水たまりができないように工夫しましょう。古タイヤには、コップ半分ほどの塩を入れておくことも有効です。

講座・催し

旧大沢家住宅・旧鴛田家住宅で七夕飾り!

願いをこめた短冊を飾ろう!
日6月23日(木)~7月7日(木)(月曜日休館)所旧大沢家住宅・旧鴛田家住宅
問社会教育課

市シルバー人材センター入会説明会

あなたの豊かな経験と知識を活かし、地域社会づくりに貢献しませんか?
〈出張入会説明会〉
日7月2日(金)午後1時30分~
所谷津コミュニティセンター
〈定例入会説明会〉
日毎月第2・3水曜日午前9時30分~、毎月第2金曜日午後1時30分~
所東部保健福祉センター
………上記共通………
対市内在住の60歳以上

持写真(3×2.5cm)・ゆうちょ銀行の口座番号が分かるもの・印鑑
申市シルバー人材センター ☎047(493)8011

ペン字講座

日7月3日・10日・17日各土曜日午前10時~正午(全3回)
対18歳以上(市内在住・在勤優先)
定5人持ボールペン・鉛筆
所申電話で実花公民館へ(受付6月16日(木)午前9時~) ☎047(477)8899 (月曜日休館)

プラッツ習志野から

〈懐かしい映画音楽とともに〉
ブラウディア グランド オーケストラによる音楽公演
日7月3日(出)午後2時~所プラッツ習志野北館市民ホール定290人
¥学生1,500円、一般3,000円
〈きほんを教わる「浴衣着付けenjoy lesson」〉
日6月25日(金)午前10時~11時30分

「帯結びバリエーションを知ってモット浴衣を好きになる」簡単&ステキな帯の結び方
日7月26日(月)午前10時~11時30分
「家族・友人を着付けてみましょう&着付け後は記念撮影」着付ける方法・テクニック
所プラッツ習志野北館
定各回8人 ¥各1,000円
持浴衣・半幅帯・腰ひも3本・フェイスタオル2枚 他(一部貸し出しや有料レンタル相談可)………上記共通………
申プラッツ習志野北館総合受付 ☎047(476)3213

新習志野公民館から

〈子育てリフレッシュ講座〉
アイシングクッキー作り
日7月13日(火)午前10時~正午
所新習志野公民館対子育て中の親※保育あり(2歳児~)
定12人 ¥500円持エプロン・三角巾・布巾
〈アウトドア体験講座「自然と友達になろう」〉
ネイチャーゲームにより自然

の魅力を知り、異学年の友達との交流を図る。
日7月29日(木)午前9時30分~11時30分所秋津公園対小学生
定15人持帽子・タオル
………上記共通………
申電話または来館で新習志野公民館へ(受付6月16日(木)午前9時~) ☎047(453)3400 (月曜日休館)

芙蓉園自主事業「カメラde散歩」

①普段使用しているカメラで今より素敵な写真を撮るためのポイントを学ぶ②外へ出て撮影の実践③写真の鑑賞
日①7月12日②7月19日③7月26日各月曜日午前10時~正午(全3回)所東部保健福祉センター内芙蓉園・屋敷近隣公園
対市内在住の60歳以上定10人
持カメラ(コンパクトでよい)・カメラの説明書(ない人は要相談)・筆記用具
申電話または窓口で東部保

健康センター内芙蓉園へ(受付6月21日(月)午前9時~) ☎047(476)9596
谷津干潟自然観察センターから
〈夏休みありんご研究室〉
日7月25日(日)午前10時~正午(少雨決行)対小学生以上(小学3年生以下は保護者同伴)
定15人 ¥1人800円(別途入館料)持帽子・タオル・動きやすい靴と服装
申込受付=6月25日(金)~〈ひがたの生きもの観察会〉
日7月28日(木)~30日(金)各日①午前10時~11時30分②午後1時~2時30分(少雨決行)
定各回20人(小学3年生以下は保護者同伴、最少催行人数10人) ¥1人700円(別途入館料)
持長靴・タオル・着替え・帽子

申込受付=6月29日(火)~………上記共通………
所申谷津干潟自然観察センター ☎047(454)8416
Zoomによるオンライン日本語ボランティア養成講座
日8月24日~12月14日毎週火曜日午後1時~3時(全16回)
対市国際交流協会に入会し日本語ボランティアとして活動できる人定15人(申し込み多数の場合抽選、定員に満たない場合開講中止あり)
¥10,000円(別途テキスト代2,750円・協会年会費2,000円)
申7月26日(月)までに申込書(協会配布、協会ホームページ掲載)をメール・FAXまたは郵送で〒275-0016津田沼5-12-12サンロード津田沼6階 市国際交流協会へ
☎・FAX047(452)2650
✉nia@jcom.zaq.ne.jp

令和4年 成人式

社会教育課

成人式典 新型コロナウイルス感染拡大防止のため、中学校区単位の2部制で開催します。

日程 1月10日(月) 成人の日 会場 習志野文化ホール
対象 平成13年4月2日~平成14年4月1日生まれの人

※11月に申込方法を記載したはがきを送付します。

	時間	地域区分(中学校区)
午前の部	午前10時30分~11時15分	第二中学校、第五中学校、第六中学校
午後の部	午後1時30分~2時15分	第一中学校、第三中学校、第四中学校、第七中学校

※私立・その他の学校を卒業した人は、午前の部・午後の部のどちらでも参加できます。

成人式典後の「新成人を祝う集い」は、開催しません。

習志野文化ホール 7月 主な催し物

日 曜	催し物	開演時間	入場方法
4 日	トヨタコミュニティコンサート 習志野フィルハーモニー管弦楽団 第97回定期演奏会	14:00	全席指定 1,000円 高校生以下:500円
10 土	千葉県立幕張総合高等学校 シンフォニックオーケストラ部 第26回定期演奏会	17:00	全席指定 S席:1,200円 A席:1,000円 B席:800円 ※当日は300円増
11 日		13:00	
18 日	千葉フィルハーモニー管弦楽団 第66回演奏会	13:30	全席指定 1,000円
20 火	千葉県立津田沼高等学校合唱部 定期演奏会	17:30	全席指定 (無料)
28 水	第47回 日本フィル夏休みコンサート2021	14:00	全席指定 子ども 5:3,200円 大人 5:2,500円 A:4,200円 B:1,800円 3,200円 子ども・4歳~高校生 ※4歳未満は入場不可

※各催し物の詳しいお問い合わせは、主催者にご連絡ください。
※車椅子で来館のお客様、足の不自由なお客様は習志野文化ホールまでご連絡ください。

令和3年度習志野文化ホール共催事業
ディズニー・オン・クラシック 6/25~発売
まほうの夜の音楽会 2021 10月1日(金) 19:00開演(18:00開場) (全席指定)
オーケストラ / THE ORCHESTRA JAPAN S席:8,900円 A席:7,600円 ナビゲーター / ささきフランチエスコ 車椅子席:8,900円
ディズニー・アニメーションや映画の音楽を、オーケストラとヴォーカリストの生演奏でお贈りする、大人のための音楽会。 S席:12,000円
「Music Forever~永遠に続く"愛"」をテーマに、音楽でつながる家族の絆を描いた、「リメンバー・ミー」をフィーチャー! ※未就学児入場不可

■問い合わせ/習志野文化ホール ☎047(479)1212 〒275-0026 谷津1-16-1 http://narabunh.jp/

5月17日に開催された習志野市議会第1回臨時会において、正・副議長に両氏がそれぞれ選出されました。

問 議会事務局

 しみず だいすけ 第30代 議長 清水 大輔氏 (鷺沼台・50歳) 新型コロナウイルス感染症で、市民の日常が脅かされている現在。少しでも早く、生活の安定を取り戻せるよう、執行部と緊張感をもって議論し、市民から信頼される議会を目指します。	 あゆかわ ゆみ 第35代副議長 鮎川 由美氏 (秋津・62歳) 議長を補佐し、多岐にわたる公務のサポートをしてまいります。議長代行の際は、議場の秩序と公平公正な議会運営となるよう、執行部と緊張感を持って円滑な議会運営に務めます。
--	--

子育て支援コンシェルジュが子育ての相談や情報提供などを行います!

子育て支援課

子育て支援を円滑に受けることができるように「子育て支援コンシェルジュ」が下記施設に常駐しています。ぜひ気軽にご相談ください。(祝日、年末年始を除く)

場 所	利用時間	対 象
子ども部窓口(市役所2階) ※電話相談を希望される場合は、子育て支援課までご連絡ください。	月~金曜日 午前9時~午後5時	●18歳未満の子どもを持つ保護者 ●妊娠中の人
習志野市子どもセンター(鷺沼) ☎047(452)3711 東習志野子ども園 ☎047(477)0840 杉の子子ども園子どもセンター ☎047(455)5002 袖ヶ浦子ども園子どもセンター ☎047(408)0582 新習志野子ども園子どもセンター ☎047(451)3011 大久保子ども園子どもセンター ☎047(478)6690	予約制 月~土曜日 ①午前9時~11時30分 ②午後1時~3時30分	●小学校就学前の子どもとその保護者 ●妊娠中の人
きらっ子ルームやつ ☎047(475)5544	予約制 水~月曜日 ①午前9時~11時30分 ②午後1時~3時30分	●主に0~3歳の子どもとその保護者 ●妊娠中の人

※予約については、各施設へご連絡ください。

凡例 目次 場所・会場 対象者 定員(特に記載のないものは先着順) 費用・料金(特に記載のないものは無料) 持ち物 申し込み 問い合わせ

スポーツ

スポーツ振興協会から

「元気キッズプロジェクト」親子体操

日①7月14日②7月28日各水曜
日午前9時45分～10時45分

所①東部体育館②袖ヶ浦体育館

対2歳児～未就学児とその保護者定各10組程度

¥300円

申込方法=各教室2日前の午後5時までに協会ホームページから送信

〈スポ振スポーツ広場〉
ボルダリング体験・的あてゲーム・ポッチャ等

日7月24日(出)午前10時～1時(最終受付午後0時30分)

所東部体育館(室内シューズ)

〈キッズスイミング教室〉
水慣れから能力に応じたレベル別指導

日7月26日(月)～29日(木)(全4回、予備日30日)各日①午前10時～11時15分②午前11時30分～午後0時45分③午後2時30分～3時45分 所袖ヶ浦東小学校プール(袖ヶ浦運動公園内)

対小学生(市内在住・在学優先)

定各50人(申し込み多数の場合抽選)¥2,600円(保険料込み)

持水着・スイムキャップ・ゴーグル・タオル

申込方法=6月30日(水)午後5時までに協会ホームページから送信(きょうだいはまとめて申し込み可、市外者は7月2日(金)～随時受付開始)

………上記共通………

問スポーツ振興協会
☎047(452)4380
(受付午前10時～)

URL http://sposhin.org/

個人または団体に助成金を支給し活動を支援します(応募資格など詳しくは要問い合わせ)。

応募締切=8月2日(月)

問公益財団法人 土屋文化振興財団
☎047(364)3689

相談

精神保健福祉相談
精神疾患や心の健康について精神科医が応相談

日所7月5日(月)八千代市障害者福祉センター、7月13日(火)習志野保健所(習志野健康福祉センター)各日午後2時～

申習志野保健所(習志野健康福祉センター)
☎047(475)5152(要予約)

募集

土屋文化振興財団助成金
県内の文化振興を図るため、文化活動を行っている

指定管理者を募集します

	自治振興施設	図書館
募集施設	谷津コミュニティセンター 東習志野コミュニティセンター 市民プラザ久保 実叡コミュニティホール (1施設単位で法人などを募集します)	東習志野図書館 新習志野図書館 谷津図書館 (3館一括で1法人を募集します)
指定管理期間	令和4年4月1日～令和9年3月31日(5年間)	
募集要項 配布期間	7月9日(金)まで (土・日曜、祝日除く 午前9時～午後5時)	
申請受付	7月28日(水)～8月6日(金)	
応募者説明会・ 見学会	7月14日(水)～7月16日(金) のいずれか	7月14日(水) (予定)
要項配布・申請受付・ 問い合わせ	協働政策課 (市役所4階)	社会教育課 (市役所2階)

習志野市内の犯罪と交通事故の発生状況

令和3年4月末現在(速報値) 習志野警察署調べ

犯罪(刑法犯)	令和3年		前年同月比	
	累計	増減	累計	増減
総数	275件	△60件		
空き巣	6件	△5件		
自動車盗	1件	△1件		
オートバイ盗	4件	△5件		
自転車盗	56件	△37件		
ひったくり	0件	0件		
万引き	70件	13件		
電話de詐欺	10件	△1件		
その他	128件	△24件		

交通事故	4月		前月比		令和3年		前年同月比	
	4月	増減	4月	増減	累計	増減	累計	増減
事故総数	15件	3件	15件	3件	51件	△20件	51件	△20件
負傷者	17人	4人	17人	4人	58人	△24人	58人	△24人
死者	0人	0人	0人	0人	1人	0人	1人	0人

STOP! 電話 de 詐欺
昨今、さまざまな手口の詐欺電話がかかってくる。被害に遭わないように気を付けましょう。

電話 de 詐欺 相談専用ダイヤル
☎0120(494)506

問 習志野警察署 ☎047(474)0110

まちでフィットネス

高齢者支援課

地域の仲間楽しく体操!

スポーツインストラクターが直接指導!

おおむね65歳以上の参加者で構成される市内の団体に、スポーツインストラクターを派遣して運動指導を行います。

近所の仲間と楽しく運動を始めてみませんか。

まちでフィットネス(スタート編)

対象 健康づくりのために定期的にこれから運動を実施しようと思っている団体

内容 インストラクターを全8回派遣。グループにあった運動メニューを提供し、指導終了後も継続して運動ができることを目指します。

募集数 4団体(先着順)

まちでフィットネス(フォローアップ編)

対象 すでに定期的に運動を実施している団体

内容 インストラクターを1団体につき1回派遣。「いつもの運動を見直してみたい」「感染症予防をしながらできる新しい運動を教えてほしい」などの要望にお応えします。


※参加者を複数グループに分けて活動している団体への派遣は2回まで(2団体として計上) 団体代表者を除く参加者は重複不可。

募集数 30団体(先着順)

費用 無料

申込方法 開催希望日の1カ月前までに申込書を高齢者支援課へ郵送・FAX等で提出してください。申込書は市ホームページからダウンロードできます。

▼市ホームページへ



会場は各団体で用意してください。

広報習志野を無料でご自宅にお届けします

～ポスティングサービスのご案内～


ポスティングサービスにお申し込みいただくと、広報習志野を無料でご自宅にお届けします。広報紙を読んでいる知人・友人に、便利なサービスをぜひご紹介してあげてください♪



対象 市内在住で、広報習志野が折り込まれた新聞を未購読の世帯

申込方法 ①市ホームページから送信
②申込書を郵送・持参またはFAXで広報課へ

※申込書は広報課などで配布(FAX等で送付可) 詳しくはこちらから



伝言板

市内で定期的に活動している、またはする予定のサークル等が掲載できるコーナーです。

・市民の皆さんの依頼に基づき掲載しており、内容についての責任は負いかねます。

■環境守美隊 美化活動
日毎月11日午前11時～正午
所藤崎森林公園 他
問富樫 ☎090(5309)2653
✉marshigato@gmail.com

■谷津ペン字の集い
日第2・4木曜日午後1時～3時
所谷津公民館
¥月3,000円
問矢野 ☎090(1616)1276

■さくら会 料理全般
日第1・3木曜日午前9時～正午
所プラッツ習志野南館
¥入会金500円、月2,000円
問五十畑 ☎047(472)7553

なかまに(仲間募集)
※活動場所は予定

■親子リズム メール
日第2・3・4金曜日午前10時～11時30分
所谷津公民館 ¥月1,000円
問角田 ☎090(5519)8668

■ビギン(BEGIN)
外国人を招き英語で世界を知る
日第2・4土曜日午前10時～正午
所袖ヶ浦公民館 ¥月1,000円
問渡部 ☎080(9183)2999
✉ki-watanabe@icom.zaq.ne.jp

■合気会習志野道場
日毎週日曜日午後1時～3時
所東部体育館
問島田 ☎mmytk3229@gmail.com

■習志野シニアクラブ
映画鑑賞や勉強会、対話会
日第1日曜日・第4土曜日の午後(原則)
所袖ヶ浦公民館、谷津公民館
¥1回200円(参加時のみ、学生無料)
問仲野 ☎090(4613)9851

おいでください(イベント)
※費用の記載のない場合は無料

■健康麻雀
日6月20日・27日、7月4日
各日曜日午後1時～5時
所新習志野公民館
¥1日300円
問リハビリ雀 酒井 ☎090(6930)8354

■習志野シニアクラブ(公開対話)
総選挙の争点を自分達で考える
日6月26日(出)午後1時30分～4時
所谷津公民館
¥200円(学生無料、予約不要)
問習志野シニアクラブ 仲野 ☎090(4613)9851

「市民ハンドブック2021」 広告募集

～転入世帯・市内全世帯に配布します～

市の窓口業務・手続き、子育て・防災・福祉などの行政情報、施設の案内の他、医療ガイド等の情報をまとめた「市民ハンドブック」を、民間事業者「株式会社サイネックス」と協働で発行します。

発行 10月頃 配布方法 市内全世帯…ポスティング

広告募集期間 8月末まで 転入者………市民課窓口

掲載広告を募るため、株式会社サイネックスが地域事業者(企業や商店など)を訪問します。ぜひご参画ください。

問 掲載内容について…広報課
広告について…株式会社サイネックス ☎043(238)8280

国保年金コーナー

国民健康保険

国民健康保険料は、毎年の医療費の動向や加入している皆さんの前年の所得を基に決定します。

〈保険料の納入通知書〉
7月中旬に郵送

〈被保険者証〉
●現在の被保険者証の有効期限:7月31日(土)
●新しい被保険者証:7月中旬に発送(簡易書留)
※普通郵便または窓口交付をご希望の場合は、7月1日(木)までに電話・窓口でお申し出ください。

〈新型コロナウイルス感染症の影響により保険料の納付が困難な人へ〉
令和3年中の収入が著しく減った場合は減免が適用されることがありますので、お問い合わせください。

後期高齢者医療

〈保険料の納入通知書〉
7月中旬に郵送

〈被保険者証〉
●現在の被保険者証の有効期限:7月31日(土)
●新しい被保険者証:7月中旬に発送(簡易書留)
※特定記録郵便または窓口交付をご希望の場合は、7月1日(木)までに電話・窓口でお申し出ください。

国民年金

〈国民年金保険料の納付が困難なときは〉
国民年金保険料の免除・納付猶予制度をご利用ください。令和2年7月分～令和3年6月分の免除などの申請は、令和元年中の所得で判定します。

令和3年7月分～令和4年6月分の免除などの申請は、7月から受け付けます。申請手続きが遅れると、障害基礎年金などが受けられない場合がありますので、お早めに手続きをしてください。

学生は「学生納付特例制度」をご利用ください。
※失業や新型コロナウイルス感染症の影響による減収を理由とするときは、お問い合わせください。

ならしの健康マイレージ 健康支援課
健康的な生活習慣の定着を後押しするお得なポイントプログラム
参加はかんたん、3ステップ!

①リーフレットを入手する
▶市役所受付や健康支援課、ヘルスステーション等で配布中。市ホームページからダウンロードすることもできます。

②ポイントをためる
▶イベント等に参加してためる「イベントポイント」と、自分で目標を立ててためる「セルフポイント」があります。市のイベントだけでなく、自治会活動への参加やスポーツクラブの利用などもイベントポイントになります。

③健康さらっとナラシド♪カードをもらう
▶3カ月間でポイントをためて、カードを申請しましょう!
申請方法 ①窓口 ②郵送 ③FAX

●カードを使ってお得なサービスを受けよう!
▶カードを持って協力店へGO! お店によってさまざまなサービスが受けられます。
受けられるサービスの一例 ▶市内協力店でのお会計から8%割引、ドリンクサービス等

詳しい内容は、リーフレットをご覧ください。
まずリーフレットを手に入れることが、「健康でお得」への第一歩です!

ならしの健康マイレージリーフレット
健康さらっとナラシド♪カード

協力店はこちら

危険な場所から
警戒レベル4で**全員避難!!**

災害対策基本法改正により、5月20日からこれまでの警戒レベル4の避難指示(緊急)と避難勧告を「避難指示」に一本化。避難のタイミングが明確になりました。

警戒レベル 4
危険な場所から**全員避難!**

警戒レベル 3
危険な場所から**高齢者は避難!**

警戒レベル 2
危険な場所から

警戒レベル 1

●避難所に行くことだけが「避難」ではありません。自宅や親せき・知人宅で安全が確保できるならそれも「危険な場所」からの避難です。

早期注意情報 (気象庁が発表)
大雨・洪水・高潮注意報 (気象庁が発表)
高齢者等避難 (市が発令)
避難指示 (市が発令)

警戒レベル⑤は既に災害が発生している状況です。

空き家を所有している皆さんへ 防犯安全課
空き家の適正管理をお願いします

これからの季節は、樹木や雑草が繁茂します。放置しているとさまざまな問題が発生し、近隣住民の安全・安心を脅かすことになります。
空き家の**適正管理は所有者の責務**です。



防犯上の問題 不法侵入・不法滞在・放火など	防災上の問題 外壁・屋根瓦の落下など
衛生上の問題 不法投棄・雑草の繁茂、害虫の発生	景観上の問題 外壁などの損傷による景観の悪化

近隣住民は…
管理がされていない空き家を見つけたら
▶防犯安全課へ連絡!

所有者は…
迷惑を掛ける前に、**早期解決!**
遠方に住んでいる等、自分では管理や点検ができない場合、近くに住んでいる親戚や民間業者に管理を依頼しましょう。

解決策① 定期的に保守・整備する

- 窓・収納扉の開放、室内の簡単な清掃 ▶ 1カ月に1回行いましょう。
- 郵便物の整理、草取り、枝の剪定、消毒 ▶ 近隣に迷惑を掛けないように念入りに行いましょう。
- 雨漏り箇所、建物の傷みがないかの確認 ▶ 台風などの前後は必ず行いましょう。



解決策② 売却・取り壊し・賃貸を検討する

管理できない空き家は、売却や取り壊し、賃貸についても検討いただき、不動産業者などへ相談してください。市は宅地建物取引業協会東葉支部と「空き家対策相談員」の相談が受けられるよう協定を締結しています。詳しくは市ホームページをご覧ください。防犯安全課までご連絡ください。

市税等の納付は、口座振替が便利です! 税制課

市税等の納め忘れをしてしまったことはありませんか。口座振替にすれば、金融機関に出向く手間が省け、忘れずに納付できます。**国民健康保険料の納付は、口座振替が原則**となっています。

- 口座振替の手続き 対象 市税、国民健康保険料、後期高齢者医療保険料、介護保険料
- 場所 納付書などに記載の金融機関または税制課・国保年金課の窓口(市役所GF)
- 持ち物 預貯金通帳、印鑑(通帳届出印) ※申込書類は市内の金融機関・市役所に備え付け
- 口座振替開始 申込日の約2カ月後

ペイジー口座振替受付サービス

市の窓口で専用端末にキャッシュカードを通し、暗証番号を入力するだけで口座振替の手続きができる便利なサービスです。

- ペイジー口座振替の手続き 対象 国民健康保険料のみ 場所 税制課・国保年金課の窓口(市役所GF)
- 持ち物 キャッシュカード、本人確認ができるもの(保険証、運転免許証など) ※口座名義人がお越しください。
- 口座振替開始 申込日の翌月



キャッシュカードの種類により、申し込みができない場合があります。詳しくはお問い合わせください。

スマートフォン決済アプリ(PayPay、LINE Pay)でも納付できるようになりました。



7月8月の市民相談

※相談日は祝日を除く

中止・変更などの状況は市ホームページでも確認できます。



日程が変更となる場合があります。各問い合わせ先にご確認の上、お越しく下さい。

相談名	日程	相談時間	場所	問い合わせ
法律相談(弁護士) ※1つの内容につき1回限り	毎週火曜日	午前10時～正午、午後1時～4時	市民相談室 (サンロード津田沼6階)	市民広聴課 ☎047(453)7372
	毎週金曜日	午後1時～4時		
	7月2日(金)、8月6日(金)	午後1時～7時		
相談内容	親子・夫婦・相続・不動産売買・借地・借家・債務などの法律に関すること			
税務相談(税理士)	7月9日(金)、8月13日(金)	午前10時～正午、午後1時～4時	市民相談室 (サンロード津田沼6階)	市民広聴課 ☎047(453)7372
相談内容	所得税・相続税・贈与税・土地の名義変更にかかる税金の申告や納税に関すること			
交通事故相談 (千葉県交通事故相談員)	7月1日(木)、8月5日(木)	午前10時～正午、午後1時～3時	市民相談室 (サンロード津田沼6階)	防犯安全課 ☎047(453)9304 ※相談日の2日前までに予約
相談内容	損害賠償関係、示談の進め方、自賠責保険請求の仕方に関すること			
女性の生き方相談 (カウンセラー)	7月13日(火)・15日(木)・16日(金)・27日(火)、8月10日(火)・19日(木)・20日(金)・24日(火)	午前9時～11時40分、 午後0時30分～4時10分	市民相談室 (サンロード津田沼6階)	男女共同参画センター ☎047(453)9307
	7月2日(金)、8月6日(金)	午後1時30分～3時10分、 午後4時～7時40分		
相談内容	家族関係や夫婦問題、職場の人間関係など自分自身の生き方に関すること			
障がいのある人の就労相談 (就業支援ワーカー)	7月8日(木)・29日(木) 8月19日(木)・26日(木)	午前9時～正午	市民相談室 (サンロード津田沼6階)	障害者就業・ 生活支援センターあかぬ ☎047(452)2718
相談内容	就労を希望する障がいのある人や、そのご家族からの就職活動、就職後の悩み等に関すること			
相談名	日程	受付時間	場所	問い合わせ
行政相談 (行政相談委員)	8月27日(金)	午後1時～3時30分	市民相談室 (サンロード津田沼6階)	市民広聴課 ☎047(453)7372
相談内容	医療保険・年金・道路・社会福祉・雇用など、国・県・独立行政法人などに対する意見や要望に関すること			
くらしの手続き相談 (行政書士)	7月2日(金)、8月6日(金)	午後1時～3時30分	市民相談室 (サンロード津田沼6階)	市民広聴課 ☎047(453)7372
相談内容	相続・遺言・離婚・交通事故・在留・帰化・NPO・各種営業許可など官公署に提出する書類の作成、その他権利義務・事実証明に関する書類の作成、法律手続全般に関すること			
住宅相談(建築士)	7月2日(金)、8月6日(金)	午後4時30分～6時30分	市民相談室 (サンロード津田沼6階)	住宅課 ☎047(453)9296
相談内容	住宅の増改築や修繕、構造に関すること			
年金相談(社会保険労務士)	7月14日(水)、8月11日(水)	午後1時～3時30分	市民相談室 (サンロード津田沼6階)	国保年金課 ☎047(453)9352
相談内容	国民年金・厚生年金に関すること			
人権相談(人権擁護委員)	7月20日(火)、8月17日(火)	午後1時～2時30分	市民相談室 (サンロード津田沼6階)	社会福祉課 ☎047(453)7375
相談内容	人権侵害・悩みごと等に関すること			
消費生活相談 (消費生活相談員)	毎週月～金曜日 7月10日(土)、8月14日(土)	午前9時30分～午後4時	消費生活センター (サンロード津田沼4階)	消費生活センター ☎047(451)6999 ※土曜日の来所は要予約
相談内容	買い物の知識、情報の提供、契約をめぐるトラブル、クーリング・オフ等に関すること			
心配ごと相談 (心配ごと相談員)	毎週月～木曜日	午後1時～3時30分	市民相談室 (サンロード津田沼6階)	市社会福祉協議会 ☎047(452)4161
	7月10日(土)、8月14日(土)	午後1時～3時30分	・総合福祉センター2階相談室 ・東習志野コミュニティセンター3階講義室A	相談専用電話 (第2土曜日のみ) ☎047(451)9494
相談内容	家庭内その他の心配ごとに関すること			

※7・8月の「不動産相談」、「登記・測量・境界相談」、「登記・後見・債務相談」は中止します。

習志野市役所
☎047(451)1151



令和3年度 広報まちかど特派員

私たちが地域の話題をお届けします

広報まちかど特派員は、市の広報紙・ホームページ・テレビ広報のモニター業務を行う他、市民の目線で取材・記事作成を行い、市の広報活動を手助けしています。

問 広報課

特派員が取材した市内の自然や風景、地域の行事などを下記で紹介しています。ぜひ、チェックしてみてください。



Instagram「習志野市広報まちかど特派員(tokuhain_narashino)」はこちら



市ホームページ「ならしのNOW」はこちら。情報公開コーナー(市役所 GF)では、冊子でご覧いただけます。



石井 友香さん

幼少期から習志野市に住んでいて、とても愛着があります。もっと習志野市の良さを知り、皆さんに知ってもらえるような活動をしていきたいです。



大村 紘未さん

習志野市に住み始めてから、14年になります。習志野市のために働いている地域の方々やまだ知らない情報をたくさん知りたいです。



川合 彰さん

習志野市の広報サービスをシニア世代の立場から、「シニア世代を見守る」に加え、「シニア世代が地域を支える」視点で見てみたいと思っています。



小林 昌子さん

この大変な時期の習志野市の今後をよく知りたいと思っています。主婦の目線で感じたことを伝えていきたいです。



酒井 正廣さん

習志野市の魅力を掘り起こし、多くの市民に潤いのある、生活に役立つ情報を発信していきたいと思っています。



坂田 薫さん

習志野市の自然・景観・伝統文化など、貴重な「市民の財産」を将来のまちづくりはどう活かすべきかを写真や文章などで伝えていきたいです。



佐藤 清志さん

自然豊かな街の緑地に出ると「ホッ」とした気持ちになります。習志野市の魅力をかみしめながら、特派員の皆さんとともに発信できればと思います。



佐野 敏昭さん

コロナ禍で一変した生活。これも移り行く時代の1ページなのかもしれません。その中で、地域を見つめ直し、新しい発見をカメラ目線でお伝えしたいです。



柴崎 智佳さん

昨年から市民になりました。特派員活動を通じて習志野市の魅力を知るとともに、外から来た目線を生かして市内外にその魅力を伝えたいです。



高梨 竹雄さん

ここ2～3年、市内のあちこちを歩いていますが、街は生き物のようになり、変化していきます。その風景を切り取って伝えていきたいです。



平田 省一郎さん

昨年度から引き続きとなります。今年度も習志野市の新たな発見をし、その魅力を多くの皆さんに発信していきたいです。



平野 だいさん

子育ては一段落しましたが、子育てに関わる仕事をしています。その目線で習志野市を多角的に見ていきたいと思っています。



三橋 美智子さん

習志野市は小さな街ですが、多くの魅力にあふれています。そんな街の気になる人、気になることにスポットを当てて紹介したいです。

習志野市 広報課

〒275-8601 習志野市鷺沼2-1-1
☎047(451)1151(代)
FAX 047(453)9313

市の人口
R3.5.1時点
※住民基本台帳に基づく

総人口…175,504人 (174,278人)
男…………87,417人 (86,734人)
女…………88,087人 (87,544人) ()内は世帯数…82,651世帯 (81,065世帯) R2.5.1時点

毎月2回 1日・15日発行

広報習志野は再生紙と環境にやさしい植物油インキを使用し、廃液を出さないCTP印刷です



特設会場(集団接種)実施予定表(7月)

曜日	時間	場所
日曜日	10:00～12:00 13:00～17:00	津田沼中央総合病院
火曜日	19:30～21:30	千葉県済生会習志野病院 谷津保健病院
水曜日	13:00～17:00	東部体育館
木曜日	9:00～13:00 14:00～18:00	東部体育館
土曜日	14:00～18:00	習志野第一病院

お問い合わせ・相談・予約(変更・キャンセル)

習志野市 新型コロナワクチン コールセンター

☎0570(002)322

毎日(土・日曜、祝日含む) 8:30～17:30
市内通話と同様の通話料が掛かります。

予約(変更・キャンセル)

LINE

WEB
(インターネット)

毎日(土・日曜、祝日含む) 8:30～22:00

高齢者の新型コロナワクチン接種券をお持ちの方で
『1回目接種の予約申し込みが済んでいない方』へ6月7日(月)時点で1回目接種の予約が済んでいない方の接種日時・場所を、
市が指定し通知します。(指定通知)

指定の方法

- ① 接種日時と場所について、1回目と2回目分をセットで指定します。
※事前のご要望は、お受けできません。
- ② ご高齢の方から順に、お住まいの地域を考慮し、市内の接種場所を指定します。
- ③ 6月中旬以降に順次、郵送する封書にて個人に通知します。
- ④ 同封の「確認はがき」を期日までにお近くのポストへ投函してください。

新型コロナワクチン関係の最新情報の詳細は、6月5日に発行した広報習志野臨時号をご覧ください。
今後も新型コロナワクチン接種についての重要なお知らせは、随時臨時号を発行してお知らせして
きます。

新型コロナウイルスワクチン接種情報はここから▶

市の最新情報は
こちらでも
チェック!

市公式ホームページ

<https://www.city.narashino.lg.jp/>
市政のさまざまな情報を
タイムリーに発信しています



市公式ツイッター

習志野市 公式情報
@Narashino_EI
市政情報やコロナ・災害情報
などをリアルタイムで
つぶやきます



動画配信

習志野市の魅力や
市長ニュース、広報番組、
学習動画など、さまざま
動画を配信しています



Web広報紙 マチイロ

アプリに登録すると、
いつでもどこでも
「広報習志野」を
見ることが出来ます

お断り

新型コロナウイルス感染拡大を防ぐため、紙面で紹介したイベントの中止・変更、施設の休止・開館時間
の変更をする場合があります。