

習志野

広報

NARASHINO

2020
令和2年
11/15
No.1452

決算の概要	2
財政健全化／決算審査意見書	4
経営改革の取り組み	5
寄附者公表	6
お知らせBOX	7
新型コロナウイルス感染症対策	12



笑顔のまほうで パワーアップ!



秋空の下、藤崎幼稚園で運動会が開催されました。

習志野版あたらしいルール生活様式を取り入れた、学年別の2部制で実施され、子どもたちの笑顔が輝いていました。

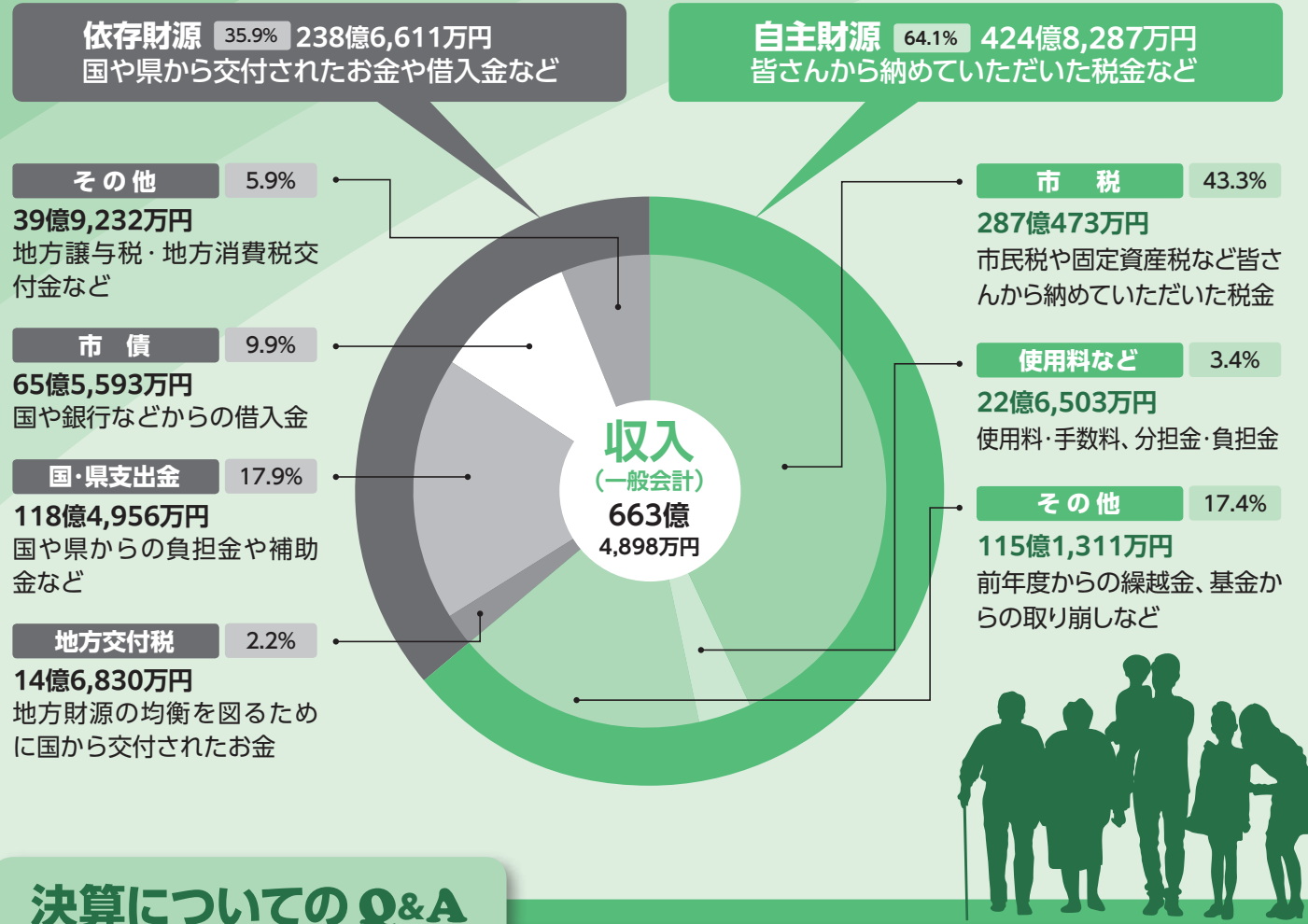
園 藤崎幼稚園 ☎(477) 3686

屋外で十分な距離を確保できる場合は、マスクを外して活動しています。

令和元年度(平成31年4月～令和2年3月)決算の概要 財政課

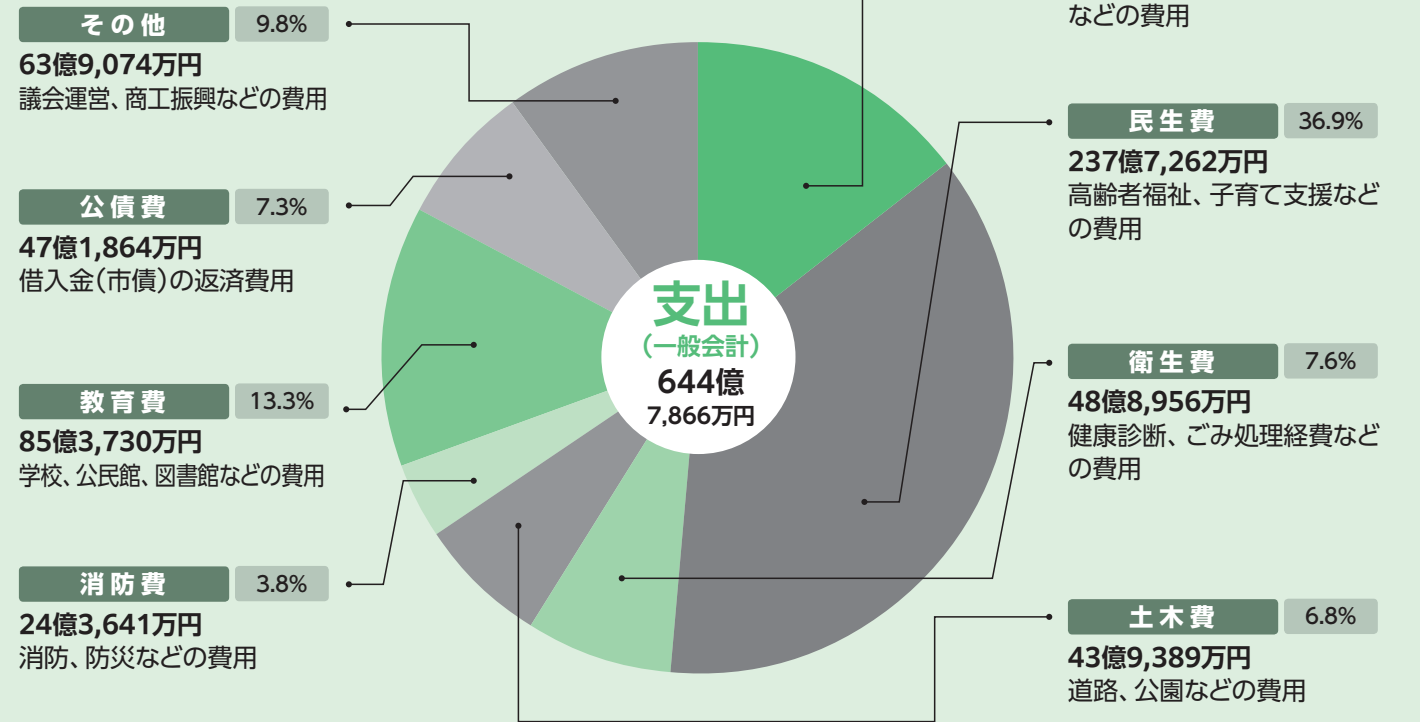


市民の皆さんから納めていただいた市税や国・県から交付されたお金がどのように使われたかをお知らせします。



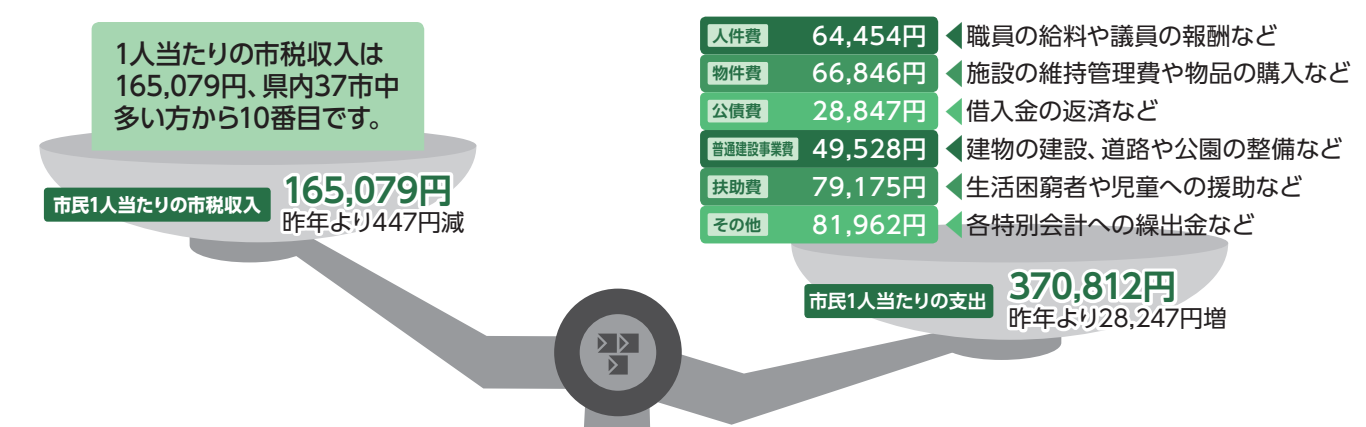
一般会計・特別会計決算総括表		
会計名	収入	支出
一般会計	663億4,898万円	644億7,866万円
特別会計	268億8,060万円	264億7,539万円
内訳		
国民健康保険	134億107万円	132億5,564万円
介護保険	114億4,615万円	111億8,910万円
後期高齢者医療	20億3,338万円	20億3,065万円
合計	932億2,958万円	909億5,405万円

※収支差し引き額は、基金へ積み立てた額を除き、令和2年度に繰り越しています。

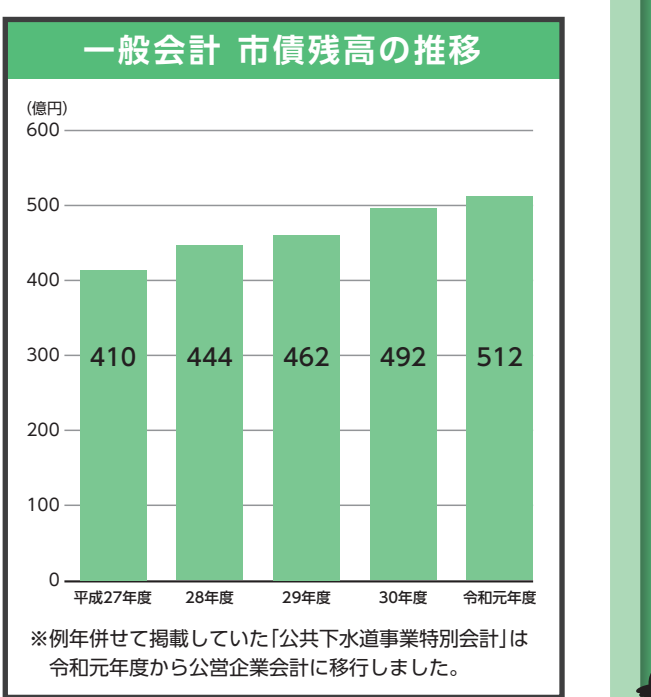


決算についてのQ&A

- Q 市民1人当たりの市税収入と支出はいくらですか？**
A 皆さんから納めていただいた市税と支出を比較すると下図のようになります。
- Q 市税収入に比べて支出が多いですが、その差額はどのようにしているのですか？**
A 差額は、国・県支出金や使用料などの他、銀行などからの借入りで補っています。



- Q 市の借入金(市債)はどのくらいあるのですか？**
A 市債の残高は約512億円です。令和元年度は、大久保地区公共施設再生事業などを行ったことから増加しました。これを1人当たりの金額にすると、約29万5千円で、前年より約1万1千円増加しています。都市基盤整備や施設の改修工事の費用を、将来利用する人にも負担していただくために、借入れを行い毎年返済しています。しかし、借入金が多くなり過ぎると返済に追われ、他の事業を行う財源を圧迫するため、バランスを考慮して適切に借入れを行っています。なお、公共下水道事業特別会計は、令和元年度より公営企業会計へ移行しました。
- Q 財政状況の改善に向けてどのような取り組みをしているのですか？**
A 計画に基づき、事務事業の見直し等の支出の削減や収納率向上対策などの収入の確保を行っていきます。具体的な計画などについては、市ホームページまたは情報公開コーナー(市役所GF)で閲覧できます。



令和元年度(平成31年4月～令和2年3月)決算の概要 関 財政課

財政健全化法による令和元年度財政指標

地方公共団体は、財政破綻を未然に防ぐとともに財政が悪化した場合に、早期に健全化に取り組む必要があることから、毎年度財政指標(健全化判断比率および資金不足比率)を算定し、公表することが法律で義務付けられています。本市の令和元年度決算における健全化判断比率および資金不足比率は、下記の通りすべて「健全段階」(青信号)です。しかしながら、将来的に市税の大幅な増収が見込めない中、少子高齢化の進展による社会保障関係経費の増加や公共施設再生への取り組み等、引き続き厳しい行政運営が予想されます。今後とも、経営改革のさらなる推進を図り、財政健全化に努めます。

※各指標の内容や算定方法は市ホームページをご覧ください。 習志野市 健全化判断比率等 検索

1 健全化判断比率(地方公共団体の財政の健全性に関する指標)

健全化判断比率は下表の通り、4つの指標で判断します。本市はすべて「健全段階」(青信号)です。

指標	内容	習志野市の状況	早期健全化基準 (この比率に達すると黄信号)	財政再生基準 (この比率に達すると赤信号)
実質赤字比率	普通会計の赤字割合	実質赤字額なし	11.69 %	20.0 %
連結実質赤字比率	財政規模に対するすべての会計の赤字割合	連結実質赤字額なし	16.69 %	30.0 %
実質公債費比率 (3カ年平均)	借金返済の割合	8.1 %	25.0 %	35.0 %
将来負担比率	長期の負債額が財政規模の何倍に相当するかを示す割合	25.1 %	350.0 %	

2 資金不足比率(地方公営企業の経営の健全性に関する指標)

資金不足比率は公営企業ごとに算定します。本市はすべて「健全段階」(青信号)です。

指標	内容	特別会計の名称	習志野市の状況	経営健全化基準 (この比率に達すると黄信号)
資金不足比率	各公営企業ごとの資金不足額の事業規模に対する比率	水道事業	資金不足額なし	20.0 %
		ガス事業	資金不足額なし	20.0 %
		下水道事業	資金不足額なし	20.0 %

令和元年度決算審査意見 / 健全化判断比率・資金不足比率審査意見

習志野市監査委員 福田 佐知子
習志野市監査委員 清水 晴一

令和元年度決算審査の結果、決算関係書類は正確であり、適正な予算執行であることが認められました。

決算規模は一般会計及び特別会計全体ともに前年度より増加となっています。実質収支は、一般会計及び特別会計全体ともに黒字となっています。また、財政構造の弾力性を示す経常収支比率は前年度と比較して上昇しており、財政硬直化の進行が懸念されるところです。自立的都市経営を推進していくには、持続可能な財政構造の構築のため、引き続き、経営改革の着実な実施と市税等における収入未済の縮減が肝要です。市債と債務負担行為を合わせた債務残高については、前

年度より0.6%減となっておりますが、後年度の負担を見据えた償還に努めるなど削減に向けた取り組みを期待します。今後の財政運営においては、地方自治の本旨である「最少の経費で最大の効果を挙げる」ことを旨として、自立的都市経営のための財政構造の基盤強化と健全化を図り、市政の発展と市民福祉の向上が更に推進されるよう要望します。また、健全化判断比率は、算定基礎となる関係書類が適正に作成されておりました。その比率は「早期健全化基準」を下回っており、財政は健全な状況にあることが認められました。※平成31年4月1日より、下水道事業が公営企業会計へ移行したことから、特別会計全体の前年度対比は、下水道事業を除いた比較となっています。

経営改革の取り組み 自立的都市経営の推進 のために 関 財政課

本市は、平成8年度に行政改革本部を設置して以来、社会情勢の変化に対応しながら、持続可能な財政運営の下で市民サービスを維持・充実させていくために、行政運営の効率化、財政状況の健全化などに重点を置いた行政改革に取り組んでいます。

詳しくは市ホームページをご覧ください。 習志野市 経営改革 検索

第一次経営改革大綱の実績(平成26年度～令和元年度)

平成26年度から令和元年度までを計画期間とする「第一次経営改革大綱」では、人件費や事務事業の見直し、民間活力の導入、税負担の公平性確保、資産の有効活用など、改革項目として123項目を掲げ、実施してきました。厳しい財政環境の中、目標達成とより良い習志野市を築くことを目指して策定した第一次経営改革大綱の実施においては、市民の皆さんのご理解、ご協力の下に多くの改革を実施することができました。

財政効果額(平成26年度～令和元年度) 146億7千万円

〔令和元年度に実施した主な取り組み事項〕

- 令和元年度においては94項目を実施、その内63項目において実績を上げました。
- 定型業務におけるRPA※ツールの導入
 - 統計調査支援システムの導入 など
- ※ロボティック・プロセス・オートメーションの略語「ロボットによる業務自動化」

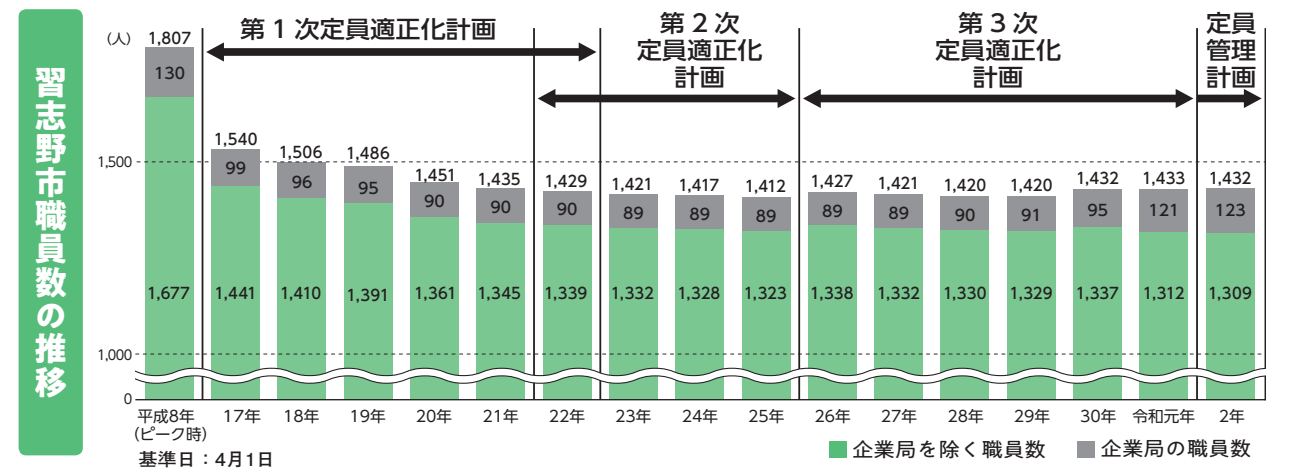
今後の経営改革の取り組みについて～第二次経営改革大綱の推進～

平成26年度から令和7年度までを計画期間とする習志野市基本構想の折り返し点となる本年度においては、後期基本計画の展開に併せた第二次経営改革大綱を策定し、引き続き、本市の将来を見据えた経営改革を推進します。

定員適正化の実績

本市では、内部管理経費の抑制策として、人件費の削減を重点的に取り組み、定員の適正化を図ってきました。平成17年以降、「定員適正化計画」の展開によって削減を進めてきた職員数は、職員の長時間労働改善、保育所待機児童への対応などにより平成26年からは微増・微減を繰り返していますが、令和2年4月1日の職員数は、平成8年に比べて375人の削減(20.8%減)となる1,432人となっています。

令和2年から令和8年を計画期間とする「定員管理計画」においても、引き続き持続可能な行政運営を見据え、民間活力の更なる導入、ICTツールの利活用などを着実に実行することで、同計画に基づく職員数の管理はもとより、時間外勤務の削減も視野に入れた定員管理を行ってまいります。なお、これまでの市職員数の推移は下記グラフの通りです。



全基金の寄附金
計 387 件
8,530,946円

皆様の善意、ありがとうございました

令和元年度に、本市にご寄附をいただいた方々を公表します。ご寄附は、希望の用途により、以下の9つの基金に積み立てております。

また、市ホームページでは下記の他に、ふるさと納税サイト「さとふる」を通じてご寄附をいただいた方を公表します。

※氏名の公表は、申し出時に同意をいただいた方のみとなります(順不同)。

各基金の運用状況は市ホームページに公表しています。

習志野市 基金の状況

検索

問 財政課

社会福祉基金

心身に障がいのある人の支援、社会福祉事業

寄附者

- 明るい社会づくり 習志野市推進委員会 様

計24件 437,500円

令和元年度は、事業への活用はせず、積み立てしました。

青少年音楽振興基金

市内の小・中学校、高等学校が行う音楽活動

寄附者

- 川崎 昭久 様

計33件 400,000円

小中学校文化・スポーツ奨励費に活用しました。

緑のふるさと基金

緑や水辺の環境の保全・整備、緑化思想の普及と啓発の事業

寄附者

- 習志野市造園工事業協同組合 様
- 株式会社 ダイエー 様

計18件 296,308円

緑のふるさと事業に活用しました。

すこやか子育て基金

子育て施設の整備充実、子育て支援を図る事業

寄附者

- 田村 和男 様

計21件 275,500円

令和元年度は、事業への活用はせず、積み立てしました。

教育文化振興基金

市民が行う文化活動、教育・文化の振興を図る事業

計9件 77,000円

スポーツ活動奨励金交付事業、教育文化振興基金事業に活用しました。

公共施設等再生整備基金

公共施設などの改築、改修その他整備

計27件 277,500円

大久保地区公共施設再生事業、新消防庁舎建設工事費、谷津小学校校舎改築事業などに活用しました。

平和基金

平和事業

計9件 176,110円

平和活動推進事業に活用しました。

まちづくり応援基金

まちづくりを推進する事業

寄附者

- 旧鷺沼婦人会 様
- 株式会社内山アドバンス 様
- 第一法規株式会社 様
- 株式会社 津田沼自動車教習所 様
- 千葉県騎手会・千葉県調教師会 様
- 習志野市鷺沼台二丁目地区土地区画整理組合 清算人会 様
- 後藤石材店 様
- 実花公民館サークル・団体連絡協議会 様
- 山一興産株式会社 様
- 連合千葉総武地域協議会 様

計239件 6,478,528円

防災資機材等整備事業、小学校備品特別整備事業などに活用しました。

国際交流基金

青少年の教育・文化、スポーツの交流を目的とする海外派遣および受入事業

寄附者

- 津田沼ふれあい夏祭り実行委員会(津田沼一丁目商店会) 様

計7件 112,500円

令和元年度は、事業への活用はせず、積み立てしました。

お知らせBOX

市役所への問い合わせ ☎047(451)1151代
市役所への郵便物 〒275-8601
「習志野市役所〇〇課」で届きます



市役所から

選挙管理委員の就任

11月2日付けで染谷雅美氏、中野隆氏、上條寿美氏、樋上雅昭氏の4人が選挙管理委員に就任しました。

任期＝令和6年11月1日まで

問 選挙管理委員会事務局

市立図書館祝日開館日

11月23日(月祝)は開館、24日(火)は振替休館となります。

問 中央図書館

☎(475)3213

講座・催し

谷津干潟自然観察センターから

所 問 谷津干潟自然観察センター

☎(454)8416

〈季節のあ〜と「くるくる紙とんぼ」〉
植物の種を使った紙とんぼを作って遊ぼう

日 11月中の土・日曜、祝日各午後2時45分～3時30分(当日受付、各午後2時30分～)

定 各日10人 入館料

〈見てつくるカワセミのミニデコイ〉

日 12月13日(日)午前10時～11時30分、午後1時30分～3時

定 各回10人(小学3年生以下は保護者同伴、要事前申し込み)

料 700円(別途入館料)

新習志野公民館から

所 申 新習志野公民館(受付11月17日(火)午前9時～)

☎(453)3400

〈子育てリフレッシュ講座

「クリスマスボード作り」〉

日 12月2日(水)午前10時～11時

対 子育て中の人(保育あり)

定8人 料500円

〈生活悠々講座「スワッグ(花や葉を束ねた壁飾り)作り」〉

日 12月3日(木)午前10時～正午

対 20歳以上 定15人

料 1,500円 持花バサミ・持ち帰り用袋

〈ユースリーダー養成講座〉
小学生との交流活動の企画・運営

日 12月12日(土)午前10時～正午(以降全6回開催) 対 高校生以上

の学生 定10人 持筆記用具

料理教室(お持ち帰りメニュー)

対 企業局のガス・水道供給エリア在住の18歳以上 定各日8人(申し込み多数の場合抽選)

料 500円 持エプロン・三角巾・マスク・ハンドタオル・筆記用具

申 11月24日(火)までに市ホームページから送信、電話またはFAX(開催日・住所・氏名・年齢・日中連絡の取れる電話番号を記入)で企業局営業企画室「料理教室」担当へ(両日申込不可)

☎(475)3305

☎(493)8989

〈クリスマス年末年始に使えるおもてなし料理〉

ごちそうミートローフ・2種のきのこマリネ

日 12月9日(水)午前10時30分～正午 所 谷津コミュニティセンター

〈カジュアルおせち〉
鶏の紅白チャーシュー・レモン柿なます

日 12月17日(木)午前10時30分～正午 所 プラッツ習志野南館

自動車税の滞納は見逃しません!

千葉県は、自動車税(種別割)の未納額を縮減するため、10月から令和3年5月までを滞納整理強化期間とし、給与・預金・自動車などの差し押えを一層強化します。

自動車税が未納の場合は、至急納付してください。

問 千葉県千葉西県税事務所 ☎043(279)7111(代)
千葉県総務部税務課 ☎043(223)2127(代)

問 介護保険課

介護保険制度Q&A



Q 介護保険料は、確定申告や市・県民税申告の控除対象となるのですか?

A 社会保険料控除の対象となります。

※申告の際、証明書を添付する必要はありません。

Q 配偶者や親族が特別徴収された介護保険料を、納税者本人の社会保険料控除に含めることはできますか?

A できません。

社会保険料控除は、納税者本人が生計を同一にする配偶者や親族の保険料を普通徴収で納付した場合に対象となります。特別徴収された介護保険料は、納税者本人が納付したことにはなりません。

Q 特別徴収を普通徴収に変更することはできますか?

A 本人の希望で変更することはできません。

保険料の納付方法は、介護保険法に基づき決定されます。

Q 控除対象となる介護保険料額はどのように知ることができますか?

A ●普通徴収(納付書または口座振替)で納付した分 ⇒令和2年中に納付した介護保険料額を記載した「介護保険料納付済額のお知らせ」を令和3年1月下旬に送付する予定です。

●特別徴収(年金からの天引き)された分 ⇒年金保険者(日本年金機構など)から送付される「公的年金等の源泉徴収票」でご確認ください。なお、通知が重複するため、市からお知らせは送付しません。

※普通徴収と特別徴収の2通りの方法で納付されている場合は、それぞれの介護保険料額を合算してください。※令和3年1月1日前に亡くなられた人の分を必要とするご家族は介護保険課までご連絡ください。

Q 介護保険サービスの利用料は、医療費控除の対象となるのですか?

A 控除対象となる介護保険サービスを利用した場合は、領収書に医療費控除の対象となる金額が記載されています。

凡例 目日時 場所・会場 対象者

芙蓉園介護予防事業「リフレッシュ体操」
 ストレッチ・筋トレ・脳トレ・口腔体操 他
 日 12月18日(金)午後1時30分～2時30分(以降毎月第3金曜日)
 対 市内在住の60歳以上
 定 15人 持 運動できる服装
 所 申 東部保健福祉センター内芙蓉園(受付11月16日(月)午前9時～)
 ☎(476)9596

人形劇「いかりのギョーザ」
 どきどきわくわくの仕掛けがいっぱいな、親子で楽しめる人形劇
 日 12月13日(日)午前11時～午後0時15分(午前10時45分開場)
 所 新習志野公民館
 対 3歳～未就学児親子推奨
 定 40人 料 一般2,000円、3歳～18歳1,500円
 申 ならしの子ども劇場
 ☎(451)3676

スポーツ
スポーツ振興協会から
 申 スポーツ振興協会
 ☎(452)4380(受付午前10時～)
 URL http://sposhin.org/
〈miniアップキッズ☆〉
 運動の基礎能力向上を目的としたプログラム
 日 ①12月1日～22日の毎週火曜日午後3時～4時(全4回)
 ②令和3年1月7日～28日の毎週木曜日午後3時30分～4時30分(全4回) 所 ①袖ヶ浦体育館②東部体育館
 対 未就学児(年中・年長)
 定 各20人 料 2,000円

持 室内シューズ
 申込方法=①11月15日(日)～27日(金)②12月1日(火)～18日(金)
 各午後5時までに協会ホームページから送信
〈「元気キッズプロジェクト」親子体操〉
 日 12月9日(水)午前10時～11時
 所 眺風館(袖ヶ浦体育館横)
 対 2歳～未就学児とその保護者
 定 10組 料 300円
 申込方法=協会へ電話

相談
 県習志野健康福祉センターから
 申 県習志野健康福祉センター

11月23日(月祝)ごみの収集
 問 クリーンセンター業務課 ☎(453)5374

分類	収集地区	通常収集	振替収集
燃えるごみ	月・水・金曜日収集地区	あり	なし
資源物	月曜日収集地区	なし	なし★
燃えないごみ	新栄、実籾、実籾本郷	なし	27日(金)

★資源物の次回収集日は、30日(月)です。
 ※ごみは夜明けから朝8時までにお願いします。

広報習志野を無料でご自宅にお届けします
 ～ポスティングサービスのご案内～

ポスティングサービスにお申し込みいただくと、広報習志野を無料でご自宅にお届けします。広報紙を読んでいない知人・友人に、便利なサービスをぜひご紹介してあげてください♪

対象 市内在住で、広報習志野が折り込まれた新聞を未購読の世帯
 申込方法 ①市ホームページから送信 ②申込書を郵送・持参またはFAXで広報課へ
 ※申込書は広報課などで配布(FAXで送付可)

詳しくはこちらから

☎(475)5151
〈精神保健福祉相談〉
 精神疾患や心の健康について精神科医が応相談
 日 所 12月1日(火)八千代市障害者福祉センター、12月8日(火)県習志野健康福祉センター各日午後2時～
〈思春期相談〉
 発達面や思春期に関する悩み等を臨床心理士が応相談
 日 12月18日(金)午前9時30分～
 所 県習志野健康福祉センター

その他
 いい 11月30日は「年金の日」です!!
 この機会に「ねんきん定期便」や「ねんきんネット」で、年金記録と年金受給見込額を確認し、未来の生活設計を考えてみませんか。「ねんきんネット」は日本年金機構のホームページでご確認いただくか、幕張年金事務所にお問い合わせください。
 問 幕張年金事務所 ☎043(212)8621

自宅のパソコンやスマホで確定申告!!
 マイナンバーカードを持っていない人でも、パソコンやスマホからe-Tax(電子申告)ができる、「ID・パスワード方式」があります。このID・パスワードの発行手続きを行う臨時的窓口を市役所内に開設します。
 日 時 12月8日(火)・11日(金)午前10時～午後3時
 会 場 市役所1階展示コーナー
 持 ち 物 本人確認書類(代理人不可)
 問 い 合 わ せ 千葉西税務署個人課第1部門 ☎043(274)2111

11月12日から25日は「女性に対する暴力をなくす運動」期間
 今年のテーマは「性暴力を、なくそう。」
 問 男女共同参画センター ☎(453)9307

性暴力は、望まない性的な行為や接触のすべてを指し、年齢や性別に関わらず身近な人や夫婦・恋人間でも起こります。被害にあったことを打ち明けられず、自分自身を責める等、性暴力による被害は長期にわたって被害者の心身に深刻な影響を及ぼします。

「あなたは悪くありません。」
 つらいこと、不安なことは一人で抱え込まず相談しましょう。

相談先

- 性暴力被害相談の全国共通短縮ダイヤル #8891 (はやくワンストップ)
- NPO法人 千葉性暴力被害支援センターちさと (ほっとこーる ☎043(251)8500 (24時間対応))
- 公益社団法人 千葉犯罪被害者支援センター 性犯罪被害相談専用ダイヤル ☎043(222)9977 (月～金曜日 午前10時～午後4時 ※祝日除く)

性犯罪・性暴力について詳しくは、内閣府ホームページをご覧ください。

自分たちのまちは自分たちで守る!
 ～つくり自主防災組織～

過去の大规模災害では、隣近所の助け合いで多くの命が救われており、町会や自治会内による「自主防災組織」が大きな役割を果たしています。

自主防災組織とは?

災害時の主な活動	平常時の主な活動
●初期消火や安否確認、救出救護を行う	●防災資機材の設置および管理
●情報を集めて地域の人たちに伝える	●防災訓練の実施

市では自主防災組織に対して助成を行っています

対象	助成内容	助成金額
結成初年度	発電機、リヤカー等の防災資機材を市が購入し、譲渡します。	限度額20万円
結成翌年度以降	活動に応じて助成金を交付します。	世帯数×50円+3万円 ※上限6万円

消費生活メモ

宅配便の不在通知を装うSMS(ショートメールサービス)に注意!
 SMSは携帯電話間で短いメッセージを送受信できるサービスです。宅配業者などを騙り、不在通知を装ったSMSに関する相談が増えています。

相談
 携帯電話に「お客様宛てのお荷物のお届けにありませんでした。荷物は下記よりご確認ください。」と宅配業者からSMSが届いた。不在にはしていないし、呼び鈴が鳴った様子もなく、不在連絡票も入っていない。連絡先の電話番号やリンク(URL)が貼られているがどうしたらよいか。

アドバイス
 なりますましのメールにリンクが貼られていても絶対に押さないでください。電話もしないでください。メールの送信元はいくらでも偽装できます。大手宅配業者名であつても信用しないで、正規のサイトからログインしたり、公開された問い合わせ先へお問い合わせしてください。

問 い 合 わ せ
 消費生活センター ☎(451)6999

合同企業説明会 in ならしの
市内事業者 多数参加!
 問 産業振興課

千葉県での就職希望者必見! 習志野市内事業者や自治体など、多くの事業者が参加します。2021年卒や他学年の大学生も大歓迎です♪

日程 12月10日(木)
 時間 【午前の部】午前10時30分～(受付:午前10時～) 【午後の部】午後1時30分～(受付:午後1時～)
 会場 モリシアホール4階 多目的ホール
 対象 県内での就職を希望する大学生・就活中の若年者(おおむね35歳未満)
 定員 80人程度(予約不要・先着順) 持ち物 マスク(着用必須)・服装自由
 参加企業 ●アシザワファインテック株式会社 ●エヌデーシー株式会社 ●京設工業株式会社 など
 他にも、県内優良企業や習志野市役所・市川市役所も参加!
 問 い 合 わ せ 若年者地域連携事務局(千葉労働局委託) ☎047(407)3014

凡例 目日時 場所・会場 対象者

定員(特に記載のないものは先着順)

費用・料金(特に記載のないものは無料)

持ち物 申し込み 問い合わせ

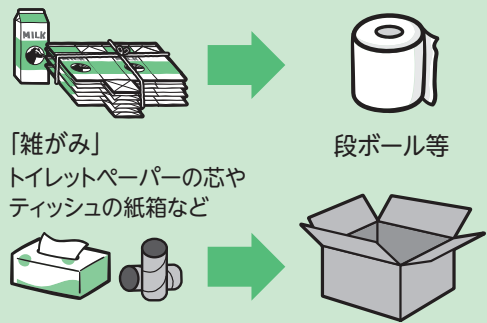
凡例 日時 場所・会場 対象者 定員(特に記載のないものは先着順) 費用・料金(特に記載のないものは無料) 持ち物 申し込み 問い合わせ

「雑がみ」は資源物です!

問 クリーンセンターグリーン推進課 ☎(453) 5577

紙はリサイクル可能な資源です。

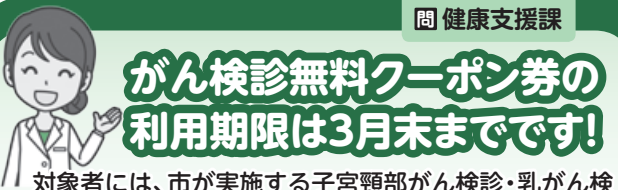
例えば... 10の牛乳パック6枚 トイレtp紙1巻



注意! 写真や感熱紙などの加工された紙はリサイクルできません!

本市のごみは約80%が燃えるごみですが、この中には、多くの「雑がみ」が混ざっています。雑がみは資源物の日に出し、ごみの減量と限りある資源の有効活用をしましょう。

問 健康支援課



がん検診無料クーポン券の利用期限は3月末までです!

対象者には、市が実施する子宮頸部がん検診・乳がん検診(マンモグラフィ検査)が無料で受けられるクーポン券を令和2年6月下旬に送付しました。

【がん検診無料クーポン券対象者】※令和2年4月1日時点の年齢

子宮頸部がん	20歳の女性 (平成11年4月2日～平成12年4月1日生まれ)
乳がん	40歳の女性 (昭和54年4月2日～昭和55年4月1日生まれ)

※実施の有無などは、直接医療機関へお問い合わせください。

問 青少年センター

「少年の日」啓発ポスター・青少年健全育成標語を展示します

今年度の標語のテーマは「地球環境」

【「少年の日」とは】

青少年の健全育成に対する県民の理解を深め、青少年の社会の一員としての自覚を高めるために定められたものです。

展示内容

- 「少年の日」啓発ポスター 約200点(市内小学生作成)
- 青少年健全育成標語 6点(市内小・中学生考案)

日時

11月29日(日) 午後2時～4時
11月30日(月)～12月4日(金) 午前8時30分～午後5時
12月5日(土) 午前10時～午後4時

会場

市役所1階展示スペース・GF市民協働スペース

習志野市内の犯罪と交通事故の発生状況

令和2年9月末現在(暫定値) 習志野警察署調べ

犯罪(刑法犯)			交通事故				
令和2年	累計	前年同月比増減	令和2年	9月	前月比増減	累計	前年同月比増減
総数	760件	△205件	事故総数	13件	3件	151件	△83件
空き巣	18件	△13件	負傷者	13人	3人	172人	△97人
自動車盗	6件	4件	死者	1人	1人	2人	△1人
オートバイ盗	12件	△6件	※自転車の盗難が、刑法犯の約3割を占めています。自転車を離れる時は、必ず、鍵を2つ(ツーロック)しましょう。また、一般住宅では無施錠で盗難被害に遭う例が目立ちます。				
自転車盗	212件	△101件	問 習志野警察署 ☎(474) 0110				
ひったくり	1件	0件					
万引き	132件	31件					
電話de詐欺	29件	△2件					
その他	350件	△118件					

伝言板

・市内で定期的に活動している、またはする予定のサークル等が掲載できるコーナーです。
・市民の皆さんの依頼に基づき掲載しており、内容についての責任は負いかねます。

おいでください(イベント)
※費用の記載のない場合は無料

■無料大正琴体験会

日 11月24日(木)午前9時～正午
所 プラッツ習志野北館
問 大正琴ミモザの会 滝口 ☎(451) 2035

■習志野シニアクラブ(公開対話)
「なぜ大坂なおみと伊藤詩織か？」米タイム誌が選んだ100人

日 11月21日(土)午後1時30分～3時30分
所 谷津公民館

¥200円(学生無料、予約不要)
問 習志野シニアクラブ 仲野 ☎090(4613)9851

■健康初心者麻雀(指導者付)

日 11月24日、12月22日、令和3年1月12日各火曜日午後1時～5時
所 袖ヶ浦公民館 ¥500円

問 寺子屋 山内 ☎080(4438)0147

なかまに(仲間募集)
※活動場所は予定

■大正琴大久保アンサンブル
日 第2・4土曜日午前9時30分～11時30分

所 プラッツ習志野北館
¥月3,000円
問 木村 ☎(474) 0933

習志野文化ホール 12月 主な催し物

日	曜	催し物	開演時間	入場方法
8	火	～小林旭コンサート～ ザアキラソロコンサート ハンドレッド	13:30	全席指定 前売券:6,380円 (当日券:8,800円)
20	日	船橋市立船橋高等学校吹奏楽部 定期演奏会	12:30	全席指定 A席:1,500円 (中学生以下:700円) B席:1,000円 (中学生以下:500円)
25	金		17:00	
27	日	千葉大学吹奏楽団 第39回定期演奏会	17:00	無料

※各催し物の詳しいお問い合わせは、主催者にご連絡ください。
※車椅子で来館のお客様、足の不自由なお客様は習志野文化ホールまでご連絡ください。

令和2年度習志野文化ホール主催事業 **11月23日(月祝)**
三浦祐太郎 Live Tour 2020-2021 15:30開演(14:30開場)
“Blooming Hearts” (全席指定)5,500円
※7月26日の振替公演
※開演時間が早まりました。お時間に余裕をもってご来場ください。

※新型コロナウイルス感染症対策のため、お客様の連絡先・座席番号を控えさせていただく必要があります。文化ホールでチケットを購入され、連絡先をお伝えいただけないお客様は、お手数ですが事前に文化ホールへご連絡ください。

■問い合わせ/習志野文化ホール ☎(479) 1212 〒275-0026 谷津1-16-1
http://narabunh.jp/

皆さんの声をお聞かせください ～パブリックコメント～

本市では、重要な施策や条例などを策定する際に、その案を公表し、市民の皆さんに意見を聞く「パブリックコメント」を実施しています。

- 意見を提出できる人** 市内在住・在勤・在学、市内に事務所・事業所を有する人
- 提出方法** 各案に関する意見・住所・氏名を記入し、持参・郵送(必着)・FAXまたは市ホームページからの送信のいずれかで
〒275-8601 習志野市役所 各提出先へ
- 募集期間** 11月18日(水)～12月18日(金)(必着)

習志野市 パブリックコメント

習志野市光輝く高齢者未来計画2021(高齢者保健福祉計画・第8期介護保険事業計画)(案)

本計画は、本市における高齢者福祉の総合的な計画としての目標、施策などを示すものです。計画期間は令和3年度から令和5年度です。

- 公表方法**
 - 高齢者支援課(市役所1階)、市民広聴課(市役所4階)で閲覧・配布
 - 情報公開コーナー(市役所GF)で閲覧
 - 市役所総合案内(市役所GF・1階)で配布
 - 市ホームページで公表

問い合わせ・提出先 高齢者支援課 ☎(454) 7533 ☎(453) 9309

習志野市文化振興計画(案)

本計画は、本市の文化振興に関する将来像やその実現に必要な取り組み等を示すものです。計画期間は令和3年度から令和7年度です。

- 公表方法**
 - 社会教育課(市役所2階)、市民広聴課(市役所4階)で閲覧・配布
 - 情報公開コーナー(市役所GF)、市内各公民館・図書館・自治振興施設(コミュニティセンター)で閲覧
 - 市役所総合案内(市役所GF・1階)で配布
 - 市ホームページで公表

問い合わせ・提出先 習志野市教育委員会 社会教育課 ☎(453) 5587 ☎(453) 9384

習志野市立小・中学校の適正規模・適正配置に関する基本方針(案)

本基本方針は、習志野市立小・中学校における、教育条件として適正な学校規模および適正な学校配置に関する基本的な考え方を定めるものです。

- 公表方法**
 - 教育総務課(市役所2階)、市民広聴課(市役所4階)で閲覧・配布
 - 情報公開コーナー(市役所GF)で閲覧
 - 市役所総合案内(市役所GF・1階)で配布
 - 市ホームページで公表

問い合わせ・提出先 習志野市教育委員会 教育総務課 ☎(451) 1122 ☎(452) 0786

事件・事故に遭った時の相談窓口

千葉県警では、犯罪や交通事故の被害者やその遺族・家族のために相談窓口を設け、被害の相談や精神的悩み等の相談を行っています。

相談	電話番号	受付時間	内容
相談サポートコーナー	☎043(227)9110 プッシュ回線・携帯[#9110]	午前8時30分～午後5時15分 (平日のみ)	各種犯罪や事故の被害者相談 警察全般に関する相談
性犯罪被害110番	☎0120(01)8103 プッシュ回線・携帯[#8103]	24時間	性犯罪被害者の困りごと、 悩みごと相談
女性相談所	☎0120(048)224	24時間	電車、駅構内の痴漢被害などの 届け出や相談
暴力団相談 (公益財団法人暴力団追放県会議)	☎043(254)8930 ☎0120(089)354	午前9時～午後4時 (平日のみ)	暴力団による被害の相談
少年センター (ヤング・テレホン)	☎0120(783)497	午前9時～午後5時 (平日のみ)	少年に関する非行・家庭内暴力・ 犯罪被害・交友関係などの相談

警察署、交番でも各種相談を受け付けています。
詳しくは習志野警察署、最寄りの交番などにお問い合わせください。 問 習志野警察署 ☎(474) 0110

新型コロナウイルス感染症とインフルエンザの同時流行に備えよう!

問 健康支援課

新型コロナウイルス感染症とインフルエンザは、発熱や咳など症状が似ているため、症状だけで見分けるのは困難です。インフルエンザの流行期に備えて、一人ひとりが感染症対策をしっかりと実行しましょう。

基本の感染症対策



こまめな手洗い マスクの着用 3つの密(密集・密閉・密接)を避ける

インフルエンザ対策

流行前に予防接種

特に、インフルエンザにかかると重症化しやすい高齢者や基礎疾患のある人、お子さん等は、早めの接種を!



インフルエンザと新型コロナウイルス感染症の違い (一般社団法人日本感染症学会提言より一部抜粋)

	インフルエンザ	新型コロナウイルス感染症
特徴的な症状	ワクチン接種の有無などにより、程度の差があるものの、高熱が出ることが多い	発熱に加えて、味覚・嗅覚障害を伴うことがある
潜伏期間	1~2日	1~14日(平均5.6日)
ウイルス排出期間	5~10日(多くは5~6日)	感染力があるウイルスの排出期間は10日以内
ウイルス排出のピーク	発症後2, 3日後	発症日
ワクチン	使用可能	開発中
治療薬	数種類の治療薬あり	軽症例については確立された治療薬はない

発熱などの症状があったときには… かけつけ医など地域の身近な医療機関に相談しましょう

発熱などの症状がある場合、医療機関によっては受診方法を他の患者と分けている場合などがあります。必ず電話をしてから受診しましょう。受診の際には、必ずマスクを着用してください。

どこに受診したらいいか迷う場合は…

発熱相談センター

- 習志野健康福祉センター(保健所)【月~金曜日 午前9時~午後5時】
☎ 047(475)5154 FAX 047(475)5122
- 千葉県電話相談窓口(コールセンター)【24時間、土曜・日曜・祝日含む】
☎ 0570(200)613
- 習志野市役所 健康支援課【月~金曜日 午前9時~午後5時】
☎ 047(453)2923 FAX 047(454)2030



市ホームページへ

最新情報は市ホームページをご確認ください。

お断り

新型コロナウイルス感染拡大を防ぐため、紙面で紹介したイベントの中止・変更、施設の休止・開館時間の変更をする場合があります。

習志野市
広報課

〒275-8601 習志野市鷺沼2-1-1
☎ 047(451)1151(代)
FAX 047(453)9313
<https://www.city.narashino.lg.jp/>

市の人口
R2.10.1時点
※住民基本台帳
に基づく

総人口… 175,258人 (173,810人)
男………… 87,276人 (86,614人)
女………… 87,982人 (87,196人) ()内は
世帯数… 81,865世帯 (80,407世帯) R1.10.1時点

毎月2回 1日・15日発行

広報習志野は再生紙と環境にやさしい植物油インキを使用し、廃液を出さないCTP印刷です

