

習志野

広報

NARASHINO

2020
令和2年
7/15
No.1444

新型コロナウイルス感染症対策特集	2
ひまわり発達相談センター	3
社会全体で支える介護保険制度	4
市職員募集/シルバー人材センター	6
お知らせBOX	7



体育では熱中症対策でマスクは外し、
距離を取ります



しっかり手洗い



再開と再会に笑顔



6月1日に学校が再開され、学校に
子ども達の元気な声と笑顔がよう
やく帰ってきました。

新しい生活様式を取り入れ、感染
症対策や熱中症に細心の注意を払
いながら学校を運営していきます。

園指導課

撮影協力:向山小学校

教室の机はそれぞれ距離を取っています

お断り

新型コロナウイルス感染拡大を防ぐため、紙面で紹介したイベントの中止・変更、施設の休止・開館時間の変更をする場合があります。

新型コロナウイルス感染症対策特集

新型コロナウイルス感染症との長期戦に向けて 健康支援課

緊急事態宣言下では、一人ひとりの外出自粛などの徹底した対策により、市内でのクラスター(集団感染)が発生することなく、感染拡大を抑えることができました。

今後、発生が予想される「第2波」に備え、家庭や職場、学校などのあらゆる場面で「新しい生活様式」を取り入れ、定着させましょう。

**日常の
基本的な生活様式**



こまめな手洗い
手指消毒



マスク着用で
咳エチケットを徹底



こまめに換気(エアコン併
用で熱中症対策を忘れずに)



人との間隔はできるだけ
2m(最低1m)空ける



3密
(密閉・密集・密接)を回避



一人ひとりの健康状態に
応じた適切な生活習慣
(運動や食事、禁煙など)



毎朝の体温測定・健康
チェック(症状がある場合
は無理せず自宅で療養を)

自分を守る!大切な人を守る!
**新型コロナウイルス接触確認
アプリ(略称:COCOA)の活用を!**

新型コロナウイルス感染症の感染者と接触した可能性(およそ1m以内で15分以上)があったときに、通知を受け取ることができるスマートフォンアプリです。

便利 感染者と接触した可能性が分かり、保健所のサポートを早く受けられます。

安全 個人の特定につながる情報は入力不要です。

利用が増えることで、感染拡大の防止につながることを期待されます。



詳しくは [厚労省 接触確認アプリ](#)

みんながともに地域で育つ



ひまわり発達相談センター ☎(451) 2922

子どもが成長する過程には、さまざまな悩みや心配が尽きないものです。当センターでは、成長・発達に不安のある18歳未満のお子さんとその保護者が地域で安心して生活が送れるよう、専門知識を持つ職員が相談や指導を行っています。

**成長・発達に不安のあるお子さんと
そのご家族に寄り添います**

相談例 落ち着きがない、こだわりが強い、言葉の数が少ない、発音がはっきりしない、運動発達が遅い、不器用など

**幼稚園・保育所(園)・こども園などに
対する訪問型支援(巡回相談)の充実**

センターの職員が、幼稚園・保育所(園)・こども園などに出向き、保護者や保育者などからの相談に応じています。

支援者の育成・啓発事業の強化

発達支援の充実のために、幼稚園・保育所(園)・こども園などの職員を対象に、専門的な知識・技術を習得する研修を実施しています。

習志野市市民協働子ども発達支援推進協議会

市民との協働による発達支援推進協議会を設けており、ホームページの作成も協働しています。ぜひご覧ください。



ひまわり発達相談センターご案内



所在地	〒275-0025 秋津3-5-1 ゆいまーる習志野 1階
電話	(451) 2922 F A X (451) 2002
開所時間	午前8時30分～午後5時
休所日	土・日曜、祝日、年末年始(12月29日～1月3日)
利用方法	電話またはFAXによる事前予約制
利用対象者	市内在住の成長・発達に不安のある18歳未満のお子さんとその保護者(指導は就学前児童のみ)
対応する職種	心理判定員・言語聴覚士・理学療法士・作業療法士・保育士・保健師・ケースワーカー等

たくさんのご寄附をありがとうございました 市対策本部事務局

新型コロナウイルス感染症対策に関連し、これまでに引き続き、市民の皆さんや団体、企業からマスクや消毒液、文具など、たくさんのご寄附をいただきました。皆様の善意に心から感謝申し上げます。いただいた物品は、教育施設や福祉施設(子ども・障がい)、市消防本部などへ配布し活用しています。

氏名の公表は同意をいただいた人のみとなります(敬称略、順不同)。(6月1日～7月3日に寄附いただいた分)

- 家庭倫理の会 習志野市
- 習志野市地域赤十字奉仕団
- 株式会社京葉エナジー
- 株式会社ユース企画
- 第一生命保険株式会社
- 日幸商会株式会社
- 第四中学校後援会
- 広瀬謙太郎
- 浅田あや子
- ショウワノート株式会社
- コカ・コーラ ボトラーズジャパン株式会社

公益社団法人習志野青年会議所の「スマイルマスクプロジェクト習志野」は6月末で終了しました。ご協力いただきありがとうございました。

ライフサポートファイルを一緒にはじめてみませんか?

ライフサポートファイルとは、成長・発達に不安のあるお子さんが各ライフステージで、一貫した支援を受ける手助けとなるように、保護者や本人が主体的に成長の様子や支援内容を記録し、ファイルするものです。さまざまな関係機関との情報共有に活用します。令和2年度より本市での運用が始まりました。

ライフサポートファイルで、できること

- ファイル形式で、情報や大事な資料をまとめて保管できる
- 医療・保健・福祉・教育・就労などの関係機関に提示することで、今までの経過が伝わりやすい
- 入園・入学・就職などのライフステージの変わり目に、支援に向けた連携がしやすい

ぜひご利用いただき、お子さんの成長をみんなで支えていきましょう。



市施設の利用の際に、感染拡大防止の観点から、マスクの着用や事前の体温測定、利用者の名簿作成などをお願いしています。詳しくは、各施設にお問い合わせください。

感染拡大防止対策についてのご理解とご協力をお願いします。

例年8月に実施している公開講座は、新型コロナウイルス感染拡大防止のため中止します。

社会全体で支える 介護保険制度

～老後を安心に～

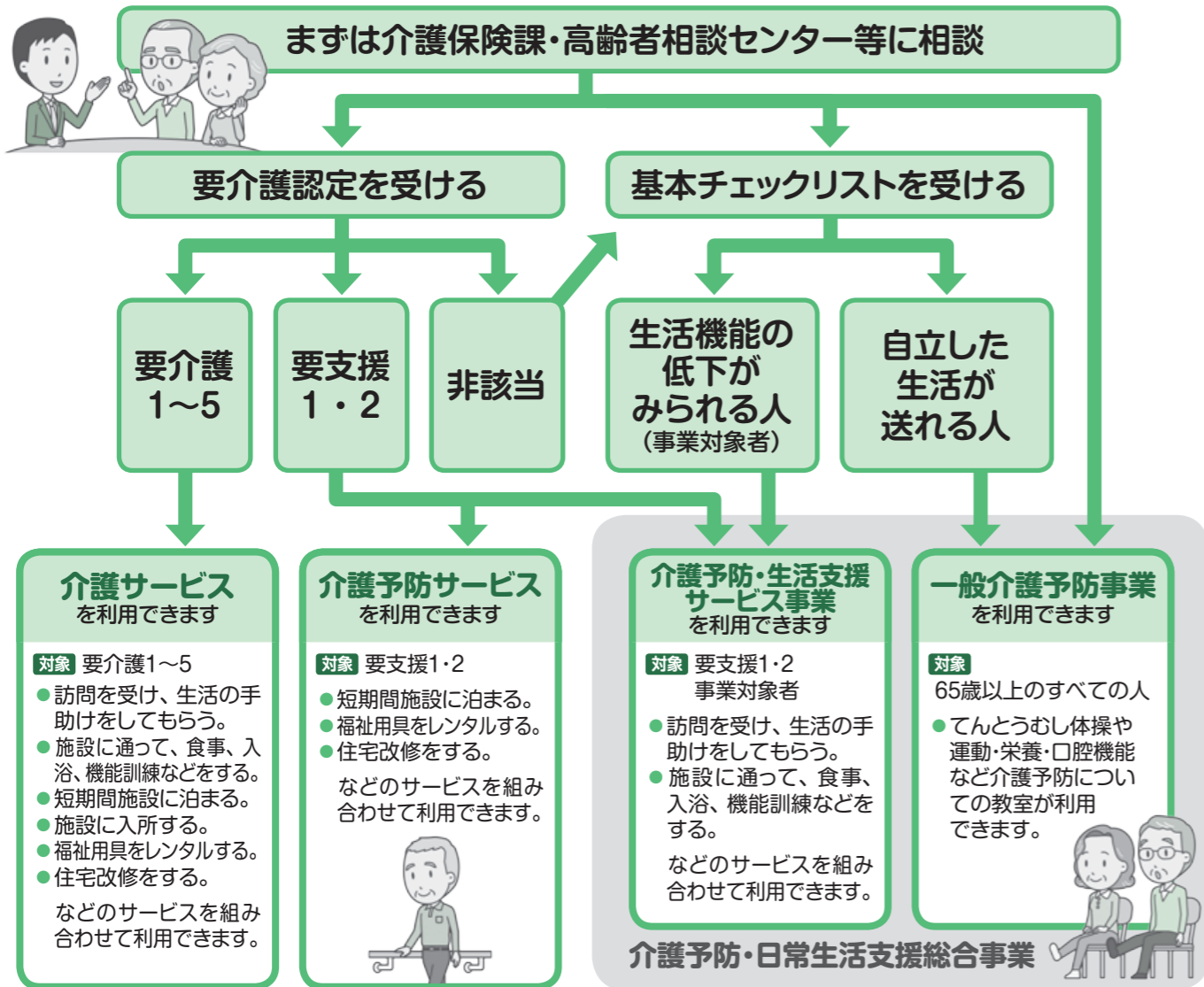
問 介護保険課・高齢者支援課



介護保険は40歳以上の全員が加入して、高齢者の暮らしを地域ぐるみで支える制度です。

日常生活に支援が必要になったとき、介護予防に組みみたいときは、介護サービスや介護予防事業などを利用することができます。必要な支援の度合いによって利用できるサービスは異なります。

介護保険サービス利用までの流れ



高齢者相談センター(地域包括支援センター)

高齢者相談センターは高齢者の皆さんが住み慣れた地域で安心して生活を送るための身近な相談窓口です。まずは何でも気軽にご相談ください。

名称	電話番号	FAX	担当地区
谷津 高齢者相談センター	(470) 3177	(472) 0188	谷津・谷津町・奏の杜
秋津 高齢者相談センター	(408) 0030	(451) 1113	袖ヶ浦・秋津・香澄・茜浜・芝園
津田沼・鷺沼 高齢者相談センター	(408) 1600	(408) 1610	津田沼・鷺沼・鷺沼台・藤崎
屋敷 高齢者相談センター	(409) 7798	(409) 7793	屋敷・花咲・大久保・泉町・本大久保
東習志野 高齢者相談センター	(470) 0611	(470) 0612	実籾・実籾本郷・新栄・東習志野

※習志野市が社会福祉法人に業務を委託し運営している公的な機関です。

介護保険制度と介護保険料

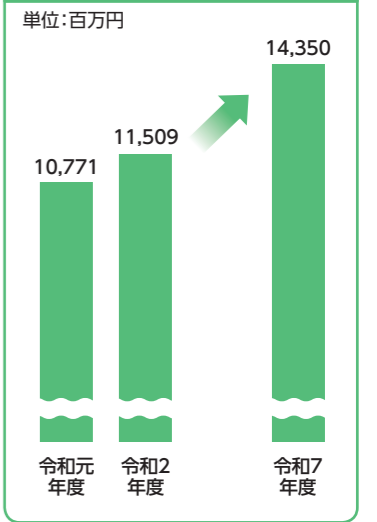
■ 増え続ける高齢者人口

令和2年3月末現在、習志野市の65歳以上の人口は4万480人です。人口推計によると、高齢者人口と高齢者人口の割合は増え続けます。

■ 介護(介護予防)サービスの費用の状況

利用者の増加に伴い介護(介護予防)サービスの費用は増加しており、令和2年度は115億900万円ですが、団塊の世代が75歳以上となる令和7年には143億5,000万円になると見込んでいます。

介護(介護予防)サービスの費用の推移(推計値)



■ 介護保険料

介護保険サービスに掛かる費用は、40歳以上の人納める保険料と公費(税金)によって賄われています。

40歳から64歳までの人の保険料は、加入している医療保険によって算定方法が異なり、医療保険料と合わせて徴収されます。

65歳以上の人の保険料は、3年ごとに市が策定する介護保険事業計画で下記のように決定します。

$$\text{習志野市に必要な介護保険サービスの総費用} \times \text{65歳以上の人の負担分 23\%} \div \text{習志野市に住む65歳以上の人数} = \text{65歳以上の人の習志野市の基準額 64,570円(年額)}$$

令和2年度の保険料の決定通知書は、7月10日(金)に発送しました。

■ 令和2年度の介護保険料

所得段階	対象者	基準額に対する割合	保険料(年額)	
1	本人が市町村民税非課税	生活保護受給者	×0.27 ※17,430円	
				老齢福祉年金受給者
	世帯全員が市町村民税非課税	本人の前年の公的年金等の収入金額とその他の合計所得金額の合計額が、右の金額に該当する人	80万円以下	×0.40 ※25,830円
			80万円超120万円未満	×0.67 ※43,260円
			120万円超	×0.90 58,110円
2	本人が市町村民税課税	80万円以下	基準額 64,570円	
		80万円超	×1.10 71,030円	
		120万円未満	×1.30 83,940円	
		120万円以上200万円未満	×1.50 96,860円	
		200万円以上300万円未満	×1.65 106,540円	
		300万円以上400万円未満	×1.80 116,230円	
		400万円以上500万円未満	×1.90 122,680円	
		500万円以上600万円未満	×2.00 129,140円	
		600万円以上700万円未満	×2.15 138,830円	
		700万円以上800万円未満	×2.30 148,510円	
		800万円以上1,000万円未満	×2.45 158,200円	
3	世帯員に市町村民税課税者がいる	1,000万円以上1,500万円未満	×2.50 161,430円	
		1,500万円以上		

※消費税率引き上げに伴い、その一部を財源として、第1段階から第3段階までの人の保険料が軽減されています。

新型コロナウイルス感染症の影響による収入減少や災害などの特別な事情で保険料を納めることが難しくなった場合は、一定の要件のもと、保険料が減免される場合があります。詳しくは介護保険課にお問い合わせください。

■10ページの介護保険制度Q & Aもご覧ください。

健康で充実した
毎日のために
介護予防に
取り組みましょう!



令和3年4月採用予定

市職員募集

関 人事課



受験申込書の受付

郵送による受付

8月3日(月)まで(消印有効)

インターネットによる受付

8月3日(月) 午後5時まで

右表の資格は卒業見込み、また、社会福祉士、保健師、看護師、管理栄養士、保育士・幼稚園教諭(民間企業等職務経験者を除く)は、免許・資格の取得見込みを含みます。

※詳しくは受験案内をご覧ください。
※持参による受付は行っていません。

受験案内配布場所

市役所総合案内(市役所 GF・1階)
人事課(市役所3階)
JR津田沼駅南口連絡所
※市ホームページにも掲載しています。

1 一般採用試験(第一次試験日 9月20日)

職種	採用予定者数	区分・資格など
事務職(A・B方式)	13名程度	大学卒業程度 平成2年4月2日以降生まれ 短大卒業程度 平成4年4月2日以降生まれ 高校卒業程度 平成6年4月2日以降生まれ ※B方式は文化・芸術・スポーツ等で大きな実績を挙げた者で、その実績に至るまでに培われた能力などを、行政に発揮できる者
事務職(社会福祉)	数名	社会福祉士資格を有する者 平成2年4月2日以降生まれ
土木技術職	8名程度	昭和60年4月2日以降生まれ
電気技術職	各数名	保健師の免許を有する者 昭和60年4月2日以降生まれ
保健師		看護師の免許を有する者 昭和60年4月2日以降生まれ
看護師		管理栄養士の免許を有する者 昭和60年4月2日以降生まれ
管理栄養士	9名程度	保育士資格および幼稚園教諭免許の両取得者 昭和60年4月2日以降生まれ
保育士・幼稚園教諭		保育士資格および幼稚園教諭免許の両取得者 昭和60年4月2日以降生まれ
消防職	7名程度	大学卒業程度 平成5年4月2日以降生まれ 短大卒業程度 平成7年4月2日以降生まれ 高校卒業程度 平成9年4月2日以降生まれ

2 民間企業等職務経験者採用試験(第一次試験日 9月20日)

職種	採用予定者数	区分・資格など
事務職	各数名	民間企業などの職務経験を 令和2年7月1日現在で5年以上有する者 昭和36年4月2日以降生まれ
土木技術職		管理栄養士免許の取得者 民間企業などの職務経験を令和2年7月1日現在で5年以上有する者 昭和36年4月2日以降生まれ
電気技術職		保育士資格および幼稚園教諭免許の両取得者 民間企業などの職務経験を令和2年7月1日現在で5年以上有する者 昭和36年4月2日以降生まれ
管理栄養士	各数名	管理栄養士免許の取得者 民間企業などの職務経験を令和2年7月1日現在で5年以上有する者 昭和36年4月2日以降生まれ
保育士・幼稚園教諭		保育士資格および幼稚園教諭免許の両取得者 民間企業などの職務経験を令和2年7月1日現在で5年以上有する者 昭和36年4月2日以降生まれ

●障がい者対象採用試験の受験案内は、広報習志野8月15日号および市ホームページに掲載予定です。

地域・社会づくりに貢献してみませんか？

市シルバー人材センターは、地域の経験豊かな高齢者に就業の機会を提供し、生きがいの充実と福祉の増進を図り、活力ある地域社会づくりに貢献することを目的としています。
健康で働く意欲のある人が会員登録し、元気に活躍しています。

主な仕事 植木の剪定、施設の管理、屋内外の軽作業、配食サービス等

入会条件 ●市内在住 ●おおむね60歳以上 ●健康で働く意欲のある人
●シルバー人材センターの趣旨に賛同いただける人

入会方法(以下の手続きが必要です)

- ① 入会説明会に参加 **開催日** 毎月第2・3水曜日と第2金曜日 **会場** シルバー人材センター
- ② 入会申込書などの提出 説明会后、入会希望者は以下の必要書類を用意し、面談などを受けてください。
必要書類など 入会申込書(センターで配布)、写真(3×2.5cm)、印鑑、郵便局の口座番号(本人名義)
- ③ 理事会の決定 月末に開催される理事会で入会を承認された人に「入会決定通知書」を郵送。
- ④ 年会費の納付 **年会費** 3,000円(4月1日～翌年3月31日)

関 公益社団法人 習志野市シルバー人材センター(東部保健福祉センター1階) ☎(493) 8011



お知らせBOX

市役所への問い合わせ ☎047(451)1151代
市役所への郵便物 〒275-8601
「習志野市役所〇〇課」で届きます



市役所から

マイナンバーカード交付窓口の中止

システムメンテナンスのため、7月26日(日)に予定していたマイナンバーカードの交付窓口は中止します。

関 市民課

講座・催し

働きたい人のための個別無料相談会

日 7月20日(月)午前10時～4時
所 船橋中央公民館 対 15～49歳の無業者とその家族(夫婦での参加可) 定 35人(要予約)
申 電話またはFAXでふなばし

あかちゃん特別給付金を支給します

関 健康支援課



国の特別定額給付金(10万円)の対象にならないあかちゃんに、習志野市では10万円の特別給付金を支給します!

- 対象** ①～③のすべてに該当する子ども
- ①令和2年4月28日～令和3年4月1日生まれ
 - ②住民基本台帳への最初の記録が習志野市
 - ③父または母が習志野市で特別定額給付金の対象者
- 申請方法** 市から送付される申請書で申請(随時送付します)
- 金額** 子ども1人につき10万円

地域若者サポートステーションへ(受付火～土曜日午前9時～5時)
☎・☎ 047(437)6003

定 10組 定 300円
申込方法 = 協会へ電話
〈第2期硬式テニス教室〉
基礎動作からゲームの進め方までレベル別指導
日 8月26日、9月2日・9日・16日各水曜日午後7時～9時(予備日9月23日・30日)※全4回
所 芝園テニスコート(ナイター)
対 中学生以上(市内在住・在勤・在学優先) 定 36人(申し込み多数の場合抽選) 定 3,200円
持 ラケット(貸し出しあり)・運動靴
申込方法 = 7月29日(水)午後5時までに協会ホームページから送信(定員に満たない場合、市外者は7月31日(金)から窓口・電話受付開始)

スポーツ

スポーツ振興協会から

申 スポーツ振興協会
☎ (452) 4380
URL <http://sposhin.org/>
所 船橋中央公民館 対 15～49歳の無業者とその家族(夫婦での参加可) 定 35人(要予約)
申 電話またはFAXでふなばし

7月祝日のごみの収集

関 クリーンセンター業務課 ☎(453) 5374

祝日	分類	収集地区	特別・振替収集
23日(木)	燃えるごみ	火・木・土曜日収集地区	なし
	資源物	木曜日収集地区	なし
	燃えないごみ	藤崎	28日(火)
24日(金)	燃えるごみ	月・水・金曜日収集地区	あり
	資源物	金曜日収集地区	なし
	燃えないごみ	本大久保	29日(水)

※ごみは夜明けから朝8時までにだしてください。

消費生活メモ

覚えのない請求書が届いた。頼んでいないものが届いた。どうしたらいいか？

相談1 留守にしている間に、請求書が10枚くらい届いていたが、どれも全く覚えがない。

相談2 封筒に何か入って届いたが、試供品だろうと思いついて放った。その後、2回ぐらい請求書が届いたが何かの間違いだと思っていたら、法律事務所から支払い督促状が届いた。問い合わせると、瘦身目的のサブリの代金だと言われたが全く覚えがない。

アドバイス このような相談が最近、本市でも増えています。請求書が届く場合と、請求書と商品が届く場合があります。誰かが相談者になりすぎて注文をし、商品を手に入れ、支払いを相談者にさせているのかもしれない。

お問い合わせ 消費生活センター ☎(451)6999

ん。相談2のように、商品を受け取っている場合の多くは、インターネットで注文できる健康食品や美容に関する商品です。受け取りの署名、押印が不要な方法で配達され、後払いサービスを提供する業者から、後日、支払いに関する書類が届きコンビニ等で支払うようになっていきます。1回の支払いはそれほど高額ではありませんが、毎月届き、数カ月継続する定期購入になっている契約もありますので、結果としてかなりの金額を支払うこととなります。

身に覚えのない商品が届いた場合は、中に請求書が入っている場合もありますので、開封して確認し、請求書が届いた場合は放置せず、すぐに消費生活センターにご相談ください。請求書が入ってなければ2週間、様子を見ましょう。業者が勝手に商品を送り付けてきた場合、届いてから2週間経つたら処分してかまわないと法律で定められています。届いたものが簡単に抜き取られないように、郵便受けは可能であればきちんと施錠するようにしましょう。

お詫びと訂正

広報習志野7月1日号8ページに掲載しました「プラッツ習志野のコンサート&イベント情報」について、9月26日の開演時間が14:00となっておりますが、19:00の誤りでした。お詫びして訂正いたします。
関 プラッツ習志野 ☎(476)3213

凡例 日誌 所場所会場 対対象者 定定員(特に記載のないものは先着順)

費用・料金(特に記載のないものは無料)

持ち物

申し込み

お問い合わせ

凡例 日誌 場所 会場 対象者 定員(特に記載のないものは先着順) 費用(特に記載のないものは無料) 持ち物 申し込み 問い合わせ

募集

戦没者遺児による 慰霊友好親善事業参加者

先の大戦で父親などを亡くされた戦没者の遺児を対象に慰霊の追悼を行い、地域住民と友好親善を図ります(詳しくは日本遺族会 ☎ 03(3261)5521

へお問い合わせください。
¥10万円
甲 県遺族会
☎043(251)3358

北千葉広域水道企業団職員(地方公務員)

職種=一般事務・土木・電気主任技術者(経験者)
採用予定=令和3年4月~

定各1名程度
※詳しくは企業団ホームページ参照
申 北千葉広域水道企業団 総務調整室
☎ 047(345)3211
URL http://www.kitachiba-water.or.jp/

んの応援をお願いします。
定 1,000組(応募多数の場合抽選)
販売期間=8月1日(土)~10日(月祝)
応募方法=実初商店会にて配布中のチラシをご覧ください。
問 市商店会連合会
☎(455)1955

その他

実初商店会限定プレミアム付き商品券発売!

実初地区の商店会が元気を取り戻すためプレミアム率20%の商品券を販売します。皆さま

広報習志野 掲載写真をプレゼント

広報習志野に掲載された本人または家族の写真を差しあげます。広報課までご連絡ください。

STOP 寄附禁止! 三不運動で明るい選挙

三不運動とは、政治家の寄附などについて「贈らない、求めない、受け取らない」というルールを守り、公平公正な明るい選挙を実現しようという運動です。冠婚葬祭や行事などでは気を付けてください。

贈らない! 花輪、香典 寄附になる

政治家は有権者に寄附を贈ってはいけません。

求めない! 中元、お歳暮 お断り

有権者は政治家に寄附を求めてはいけません。

受け取らない! お見舞い、差し入れ 気を付けて

政治家から有権者への寄附は受け取ってはいけません。



地球温暖化対策 ガイドラインコラムVol.4 ~おうちでできるエコ~ 環境政策課

おうちにいる時間を使って、エコ活動を行いましょう。例えば、庭やベランダに植物を植えて、グリーンカーテンを作りましょう。植物が強い日差しを和らげ、涼しくなります。

また、長時間使用しない家電製品はコンセントを抜きましょう。エコとともに節約にもつながります。習志野市地球温暖化対策ガイドライン【本編】は市ホームページをご覧ください。

習志野市地球温暖化対策ガイドライン

検索

習志野市公式ツイッター

3つの公式アカウントで暮らしに役立つ情報を発信中!

習志野市 緊急情報 @Narashino_EI

災害、行方不明者、不審者情報、光化学スモッグ、犯罪発生状況など、市民の安全・安心を守る緊急情報を発信

新型コロナウイルス感染症の情報も発信中

習志野市 耳より情報 @Narashino_MIMI

市内で行われるイベントの告知、学校・各種団体の活躍の報告、市政情報など、市の魅力を発信

N サポ(習志野市子育て・健康情報) @N_supports

子育てや健康増進に役立つ情報を発信

公式アカウントに関する問い合わせ

- 運用全般 → 広報課
- 記載内容 → ツイートに記載の問い合わせ先

障がい者相談員にご相談ください

身体または知的に障がいの 障がい福祉課
ある人やその保護者からの相談に応じ、生活のために必要な助言を行います。また、各種サービスを利用しやすいよう関係機関との連携を図ります。
個人情報を守られますので気軽にご相談ください。

氏名(敬称略)	相談対応分野	連絡先
小川 俊子	身体障がい(肢体)	☎(452) 3566
新井 忠夫	身体障がい(肢体)	☎070(4223) 1833
澤瀬 哲雄	身体障がい(視覚)	☎(475) 5430
村山 輝子	身体障がい(内部)	☎(451) 5581
佐々木 巖	身体障がい(聴覚)	☎(477) 4559
早川 卓苗	知的障がい	☎(474) 6275
石倉 節子	知的障がい	☎(451) 3864
宗村 明子	知的障がい	☎(471) 6258

※深夜・早朝の相談はご遠慮ください。

習志野市役所 ☎047(451)1151

習志野市健康福祉センターから

習志野市健康福祉センター ☎(475)5151 (精神保健福祉相談)精神疾患や心の健康について精神科医が応相談 ☎8月4日(火)八千代市障害者福祉センター、8月11日(火)習志野市健康福祉センター 各日午後2時~(思春期相談)発達面などを臨床心理士が応相談 ☎8月21日(金)午前9時30分~習志野市健康福祉センター

都市計画案の概要縦覧および公聴会の開催

本市と千葉県では、下記の概要縦覧と公聴会の開催を予定しています。この都市計画の案について意見のある人は、公述申出書を提出し、公聴会で意見を述べるすることができます。

【縦覧場所および公述申出書の提出方法など】

都市計画の種類	縦覧場所	宛名	提出先	提出期限	提出できる人
①都市計画区域の整備、開発及び保全の方針	市都市計画課 県都市計画課	県知事	市都市計画課	7月31日(金)	●市内在住の人 ●利害関係のある人(法人可)
②都市再開発の方針	市都市再生課 県市街地整備課		市都市再生課		

※公述申出書は都市計画の種類ごとに要旨などを記入。※公述申出書の様式は縦覧場所で配布しています。

【縦覧期間】7月17日(金)~31日(金) 午前8時30分~午後5時15分

※土・日曜、祝日に縦覧を希望する人は、開庁時間内に市都市計画課または市都市再生課までご連絡ください。

【公述申出書の提出先】①②ともに郵送または持参で 〒275-8601 習志野市役所 都市計画課または都市再生課(市役所4階)へ

【公聴会】日時 8月30日(日) 午後1時30分~ 場所 サンロード津田沼6階大会議室

傍聴は申込不要。満員の場合は入場をお断りすることがあります。

公述希望がない場合、公聴会は行いません。開催中止の場合は市および県のホームページでお知らせします。

問 ①:市都市計画課 ☎(453)9227 / 県都市計画課 ☎043(223)3376
②:市都市再生課 ☎(453)7374 / 県市街地整備課 ☎043(223)3541



令和2年度「結核・肺がん検診」は申し込み予約制で実施します

新型コロナウイルス感染拡大防止として3密を避けるため、申し込み予約制で実施します。

日時 9月以降の日程(午前または午後)

※受診日時は、市で振り分けさせていただきます。ご都合がつかない場合は健康支援課までご連絡ください。

決定通知 8月中旬以降、日時・会場の決定通知を郵送します。

対象者 40歳以上(令和3年3月31日時点) 会場 保健会館・ブレイメン習志野・さくらの家 のいずれか

費用 200円※喀痰の検査を受ける場合+200円(要件あり)

申込方法 ①電子申請(市ホームページ内の「ちば電子申請サービス」)

②健康支援課窓口(市役所1階)

③郵送(下記「申込必要事項」の内容を書き写すか、切り取って活用してください)

宛先 〒275-8601 習志野市役所 健康支援課 成人高齢者保健係

申込期限 8月7日(金)(消印有効)

令和2年度「胃がん検診(バリウム検査)」は中止します。

「胃がんリスク検診」の未受診者は実施医療機関で受けられます[対象:40~80歳(令和3年3月31日時点)]。

結核・肺がん検診申込必要事項

対象者1人につき1枚です。必要に応じて書き写すかコピーし使用してください。

ふりがな						
氏名						
生年月日	大正・昭和	年	月	日	性別	男・女
住所	習志野市					
電話番号	希望の会場	保健会館・ブレイメン習志野・さくらの家 いずれかに○を付けてください				

介護保険制度Q&A



介護保険課

介護保険の負担限度額更新申請

Q介護保険施設に入所し、食費・居住費に関する軽減を受けていますが、この負担限度額認定証の有効期限が令和2年7月31日までとなっています。今後はどうしたらよいですか。

A現在、この食費・居住費に関する軽減を受けている人には、更新のための申請書をお送りしていますので、8月31日(月)までに更新申請書に通帳の写し等を添えて、介護保険課へ提出してください(締め切りを過ぎると8月1日から認定の対象外となります)。提出していただいた申請内容を確認し、8月以降に決定通知書をお送りします。軽減の対象となる人には、認定証も併せてお送りしますので必ず施設にご提示ください。

介護保険の利用料の軽減

Q社会福祉法人などによる利用料の軽減制度とはどのようなものですか。

Aこの制度を実施している社会福祉法人などの介護保険サービスを利用したとき、利用者負担額のうち原則25%が軽減されます。軽減が受けられる対象者は、市町村民税非課税世帯であって、世帯の年間収入額・預貯金額・資産状況など、一定条件を満たす人です。なお、この利用者負担額の軽減を受けるには、介護保険課へ申請が必要ですのでお問い合わせください。

介護保険の給付制限

Q介護保険料を滞納した場合は、どのようなになりますか。

A保険料を滞納している人には、次のような措置がとられます。

① 1年以上滞納している場合

介護保険サービスの利用者負担割合が、10割(全額負担)となり、利用者負担分(所得に応じて1割～3割)を除く額(保険給付分)は払い戻しの手続きが必要となります。

② 1年6カ月以上滞納している場合

①の保険給付分が一時差し止められ、さらに滞納が続く場合は、差し止められた額から滞納している保険料に充てられます。

③ 2年以上滞納している場合

①、②に加え、滞納期間に応じて、利用者負担が3割または4割に引き上げられます。また、高額介護サービス費なども受けられなくなります。

※介護保険制度を維持していくため、皆さんには負担能力に応じて公平にご負担いただいております。貴重な財源となる保険料の納付にご理解くださいますようお願いいたします。

※保険料を滞納すると、延滞金が加算されるだけでなく、法令に基づきやむを得ず滞納処分を行う場合があります。税制課にお問い合わせください。



完成イメージ

消防本部・中央消防署新庁舎建設中

消防本部総務課

市民の安全で安心な暮らしを守る消防活動の拠点として、令和3年4月の開所に向けて新消防庁舎の建設を進めています。

近隣住民の皆様には、工事車両の往来などご迷惑をお掛けしますが、ご協力をよろしくお願い致します。

新消防庁舎の概要

- 階数 3階層
- 延床面積 約3,630㎡
- 建築面積 約1,350㎡

市民の暮らしを守るための特徴

- 免震機能により、発災後も災害対応が継続できます
- 自家発電設備により、停電時も3日間の電力が維持できます
- 消防隊員の動線を工夫し、緊急車両が迅速に出動できます
- 市民の防災力向上のため、救命講習などが行える訓練スペースを整備します
- 自家給油設備により、災害時に活動する車両の燃料が確保できます



[新消防庁舎の建設状況など]

習志野市内の犯罪と交通事故の発生状況

令和2年5月末現在(暫定値) 習志野警察署調べ

犯罪(刑法犯)			交通事故		
令和2年	累計	前年同月比増減	令和2年	5月	前年同月比増減
総数	431件	△85件	事故総数	9件	△5件
空き巣	14件	△8件	負傷者	10人	△7人
自動車盗	2件	2件	死者	0人	△1人
オートバイ盗	11件	△1件			
自転車盗	119件	△21件			
ひったくり	0件	△1件			
万引き	72件	12件			
電話de詐欺	16件	△8件			
その他	197件	△60件			

※自転車の盗難が、刑法犯の3割を占めています。自転車を離れる時は、必ず、鍵を2つ(ツーロック)しましょう。また、一般住宅では無施錠で盗難被害に遭う例が目立ちます。

習志野警察署 ☎(474) 0110

7月17日(金) 午前9時 OPEN 中央図書館がフルオープンします!

中央図書館 ☎(475) 3213

旧大久保図書館をリノベーションし、お子さん向けの本がたくさん配架された「こどもとティーンズのフロア」、ゆっくりと利用できる「CD・DVDの視聴ブース」[学習室]等ができました。ぜひご利用ください!

※新型コロナウイルス感染拡大防止のため、利用できない場合があります。



たくさん本を用意してお待ちしております

めざせ8020! 歯と口の健康づくり標語コンクール入賞作品

歯と口は、健康に生きていく力を支えるものです。そこで、6月4日から10日の歯と口の健康週間にちなんで、「むし歯・歯周疾患の予防、歯と口の健康づくりに関する標語」を募集しました。170点の応募をいただき、審査の結果、次の作品が入賞しました。 ※敬称略

- | | | |
|--------------|--------------------------------------|-------------------|
| 小学生の部 | 第1位 新しゅうかん 手あらい うがい はみがきも | 市山 睦(大久保小学校 3年) |
| | 第2位 はみがきは 自分みがきの 第一歩 | 白井 滯(向山小学校 4年) |
| | 第3位 歯みがきは 未来の自分に プレゼント | 河野 良香(袖ヶ浦東小学校 6年) |
| 中学生の部 | 第1位 白い歯と 共に生きよう 永遠に | 尾形 珠奈(第二中学校 2年) |
| | 第2位 未来の歯 ステキな笑顔 光ってる | 真辺 美凜(第二中学校 2年) |
| 一般の部 | 第1位 歯科検診 受けて輝く 歯と笑顔 | 武井 優子(市内在勤) |
| | 第2位 今日も歯を磨こう!!
いつまでも家族と同じ食事がしたいから | 杉嶋 晴代(市内在住) |
| | 第3位 残そうよ 白い歯 強い歯 輝く歯 | 若菜 尚代(市内在勤) |



伝言板

※市内で定期的に活動するサークル等が掲載できるコーナーです。
※「なかまに」は年度に1回のみ掲載できます。

おいでください(イベント)

■習志野シニアクラブ(公開対話)
コロナ禍から学び、何を変えるか
7月25日(土)午後1時30分～3時30分 谷津公民館 200円(中・高・大学生無料) 定員12人(予約可)
習志野シニアクラブ 仲野 ☎090(4613)9851

■合気道体験
7月18日・25日各土曜日午後7時～9時 東部体育館 合気会習志野道場 島田 ☎070(2794)8450

■なかまに(仲間募集)
※活動場所は予定

■谷津ペン字の集い
第2・4木曜日午後1時～3時 谷津公民館 月3,000円 ☎080(5187)3939 足立

■習志野市愛朗会
市広報などの音訳ボランティア
第1水曜日午前9時～4時(月・水・木曜日に随時) 総合福祉センター 年2,000円 ☎(474)0801 村上

日	曜	催し物	開演時間	入場方法
1	土	令和2年度習志野文化ホール共催事業 千葉交響楽団 第107回定期演奏会 ～新しい響きの響宴～ 振替公演	14:00	全席指定 S:4,000円 A:3,000円 B:2,000円 ※大学生以下・65歳以上は全席とも500円引き
18	火	ヒーリングつど プリキユア ドリームステージ)	13:00 17:00	全席指定 S:2,800円 A:2,300円 ※当日各200円増

※各催し物の詳しいお問い合わせは、主催者にご連絡ください。 ※車椅子で来館のお客様、足の不自由なお客様は習志野文化ホールまでご連絡ください。

令和2年度習志野文化ホール自主文化事業 9月4日(金)
藤田真央 ピアノ・リサイタル 19:00開演(18:00開場)
(第16回チャイコフスキーコンクール ピアノ部門第2位) 《全席指定》一般:3,500円 シニア(65歳以上):3,000円
モーツァルト:ピアノソナタ第7番 八長調 K.309 高校生以下:1,500円
チャイコフスキー:ドゥムカ 八短調ーロシアの農村風景ーOp.59 (チケット発売中)
ショパン:ポロネーズ第7番 変イ長調「幻想」Op.61 他 ※未就学児入場不可
※やむを得ない事情により曲目などが変更となる場合があります。

【チケット発売日変更のお知らせ】
伝統芸能 華の舞(10月1日公演予定) 変更前:7月3日(金)→変更後:7月30日(木)

■問い合わせ/習志野文化ホール ☎(479) 1212 〒275-0026 谷津1-16-1
http://narabunh.jp/

令和2年度 習志野市平和祈念事業

園 協働政策課

令和2年度平和祈念事業は、新型コロナウイルス感染症の感染拡大防止と、気温・湿度が高い中でマスクを着用したままの活動は熱中症の危険性が高まることから下記のと通りの対応とします。

原爆死没者慰霊および平和祈念式典

式典は中止となりますが、午前8時から午後5時までの間、「平和の広場」内に献花台を設置します(献花用のお花は各自でご用意ください)。また、両日とも原爆投下の時刻に合わせて市内全域に1分間の黙とうを呼び掛けます。※平和祈念式典の中止に伴い、「平和の広場」清掃活動も中止となります。

対応	日時	会場
中止	8月6日(木) 午前 8時13分～	秋津公園内「平和の広場」
	8月9日(日) 午前11時00分～	

核兵器廃絶平和都市宣言記念展

平和を脅かす核兵器の廃絶を訴え、市民の皆さんが作成した千羽鶴、被爆者の描いた絵、被爆写真、被爆体験講話紙芝居などを展示します。

対応	日時	会場
開催	10月9日(金)～10月22日(木)	市役所 GF ^{7322/5707} 市民協働スペース

※下記の会場での開催は中止となりました。

袖ヶ浦公民館	新習志野図書館	谷津公民館	市民プラザ大久保	東習志野図書館	実花公民館
--------	---------	-------	----------	---------	-------

平和への願いを千羽鶴に！～千羽鶴を募集します～

平和への願いを込めた千羽鶴を募集します。

お預かりした千羽鶴は、市役所 GF 市民協働スペースで開催する核兵器廃絶平和都市宣言記念展で展示するほか、広島市・長崎市へ送呈します。

【募集期限】7月31日(金) ※募集期間を延長しました。

【受付場所】協働政策課 ※市内各公民館では受け付けできませんのでご注意ください。

【作成要領】1本に25羽もしくは50羽の折り鶴を広げずに丈夫なひも(タコ糸など)で、長さ150cm以内にまとめてください。それぞれを束ねて幅25cm以内の千羽鶴にしてください(ひもの端から折り鶴が抜け落ちないように工夫をしてください)。



園 子育て支援課

こどもセンターへ行こう!

親子で自由に遊び、交流できる場です。子育てに関する相談や学習会なども行っています。

利用時間 午前9時～午後4時

利用できる人 市内在住の就学前の乳幼児と保護者(きらっ子ルームは主に0歳から3歳児)



場所	所在地	電話	休所日
習志野市こどもセンター(鷺沼)	鷺沼1-8-24	☎(452) 3711	日曜・祝日、 年末年始
東習志野こども園こどもセンター	東習志野3-4-1	☎(477) 0840	
杉の子こども園こどもセンター	本大久保2-3-15	☎(455) 5002	
袖ヶ浦こども園こどもセンター	袖ヶ浦2-5-3	☎(408) 0582	
新習志野こども園こどもセンター	香澄4-6-1	☎(451) 3011	
大久保こども園こどもセンター	泉町3-2-1	☎(478) 6690	火曜・祝日、年末年始
きらっ子ルームやつ	谷津5-5-3 ステージイト1階	☎(475) 5544	

※現在、新型コロナウイルス感染拡大防止のため、時間制限・人数制限を設けて予約制による運営をしています。詳しくは各施設にお問い合わせください。

習志野市
広報課

〒275-8601 習志野市鷺沼2-1-1

☎ 047(451) 1151(代)

FAX 047(453) 9313

<https://www.city.narashino.lg.jp/>

市の人口
R2.6.1時点
※住民基本台帳
に基づく

総人口… 174,267人 (173,772人)

男………… 86,738人 (86,614人)

女………… 87,529人 (87,158人) ()内は

世帯数… 81,097世帯 (80,193世帯) R1.6.1時点