

習志野

広報

NARASHINO

2020
令和2年
5/1
No.1439

新型コロナウイルス感染症対策特集…2

習志野市第2期地域福祉計画／
キャロット月間 ……3

フレー! フレー! 子育て!! ……4

まちづくり会議 ……6

習志野市スポーツ奨励大会 ……8

お知らせBOX ……9

保健だより ……12

おうちでできる簡単体操



新型コロナウイルス感染予防のため、室内で過ごすことが多くなっています。筋肉量や心身の活力の低下を予防するため、体操などを意識的に取り組みましょう。市公式YouTubeで1週間できる簡単体操動画を公開中!



問
高齢者
支援課

新型コロナウイルス感染症の影響を受ける 市民・事業者・労働者などへの 支援相談窓口を開設

問生活・経済対策本部

新型コロナウイルス感染症の影響で、所得の減少により生活に不安を感じている人、また資金繰りに不安を感じている事業者(中小企業者、フリーランス、個人事業主など)を対象とした相談窓口を新設しました。

相談内容

- 各種経済的支援制度の案内
- 所得減少による生活支援
- 事業継続に伴う資金繰り等

場所 市役所1階ロビー 特設窓口

時間 午前8時30分から午後5時まで

電話による相談も
受け付けています

生活支援に関する相談
☎(411) 8771

経済対策に関する相談
☎(411) 8305

市長からのメッセージ

緊急事態宣言の発令下にある現在、本市の施策にご理解・ご協力をいただきありがとうございます。制限が多く、不安や不満が増していると思いますが、感染症対策は今後もしばらく続くことが予想されます。コンパクトに結束する習志野市の総力を挙げて、この危機を乗り越えましょう。

市民の皆さんの正しい知識に基づく冷静な判断によるご協力を、よろしくお願い致します。

習志野市長 宮本泰介

お断り

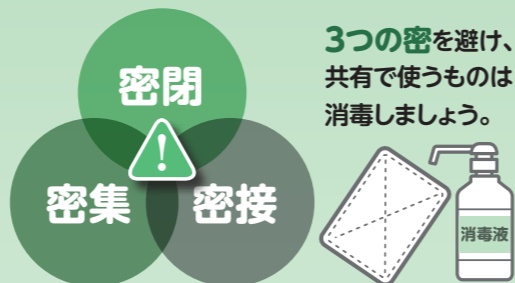
新型コロナウイルス感染拡大を防ぐため、紙面で紹介したイベントの中止・変更、施設の休止・開館時間の変更をする場合があります。

新型コロナウイルス感染症対策特集

国内外で感染が拡大する中、不要不急の外出は控え、さらなる感染拡大防止対策を徹底しましょう。

集団感染のリスクが高い3つの密が重ならないように工夫しましょう

- 換気が悪い密閉空間** → 窓やドアを開け、定期的に換気をしましょう。
- 多数が集まる密集場所** → お互いの距離を2m程度空けるようにしましょう。
- 近距離での会話や発声をする密接場面** → 近距離での会話や発声を避けましょう。



感染予防のために引き続き対策をしましょう

飛沫感染 感染者の咳やくしゃみ、会話などで飛び散るウイルスを含んだ飛沫(つば、しぶき)を他者が口や鼻から吸い込むことで感染します。

接触感染 感染者が咳やくしゃみを手でおさえた後、その手でドアノブ等の周りの物に触るとウイルスが付着します。他者がそれに触るとウイルスが手に付着し、その手で口や鼻などを触って粘膜から感染します。

●くしゃみや咳が出るときにはマスクやハンカチで口と鼻を覆う等、**咳エチケット**で感染を広げないようにしましょう!

●帰宅時や調理の前後、食事の前など、**こまめな手洗い**で感染を予防しましょう!



石けんと流水でしっかり洗いましょう。洗っていない手で目や鼻、口などを触らないようにしましょう。

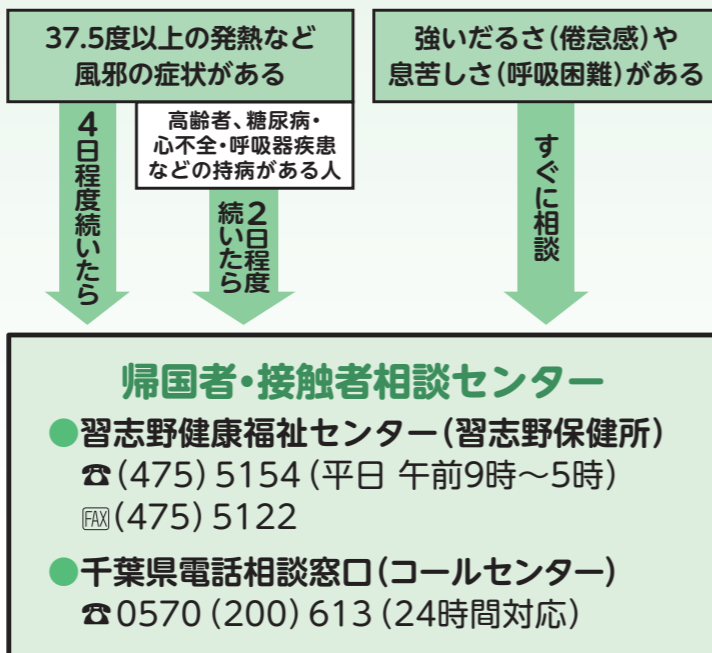
感染したときの症状

- 発熱や咳、喉の痛み等、風邪のような症状が続きます。
- 強いだるさ(倦怠感)を訴えることが多いです。
- ほとんどの人は軽症で治りますが、一部の人は肺炎を発症し重症化することがあります。
- 特に高齢者や基礎疾患のある人は、重症化しやすいことが報告されています。



感染したかな?と思ったら、受診する前に電話で相談しましょう

千葉県が設置する「帰国者・接触者相談センター」に、医療機関を受診すべきか、どこの医療機関を受診したらよいか相談し、勧められた医療機関を受診しましょう。



※掲載内容は4月16日時点の情報です。最新の情報は、市ホームページ等でご確認ください。



習志野市第2期地域福祉計画を策定しました

健康福祉政策課

本市では、令和2年度から令和7年度までの6年間の計画期間とする「第2期地域福祉計画」を策定しました。

地域福祉計画は、地域の助け合いによるまちづくりや地域福祉を推進する上での基本的な方向性を明らかにする計画です。



基本理念

すべての市民が、地域の一員として互いに支えあう、包容力とやさしさのあるまち

自助・共助・公助による取り組み

個人や家族による「自助」、地域や関係団体による「共助」、行政による「公助」が一体となり、それぞれの役割を果たしながら、お互いの協力のもと、地域福祉の推進に取り組みます。

皆さんに取り組んでいただきたいことの例

- 地域でサービスが必要な人を把握したら、サービスに結び付けることができる関係機関へつなげるようにしましょう。
- 広報習志野や回覧板などを活用し、地域内における情報の収集や伝達を図りながら、地域の連携の強化に努めましょう。
- 身近な地域活動に参加し、地域福祉に関心を持つように心掛けましょう。
- 地域でのつながり意識を高めるため、あいさつや声掛け等の他に、地域のまつりや行事に取り組み、交流に努めましょう。

詳しくは、市ホームページでご覧いただけます。また、計画書は情報公開コーナー(市役所GF)や市内各図書館で閲覧できます。

5月6月は キャロット月間

産業振興課

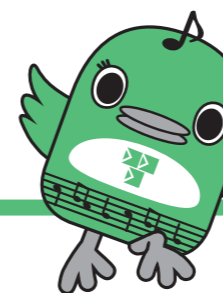
習志野産にんじん「彩誉」の季節です!

キャロット月間とは

本市では、古くから春夏にんじんの生産が盛んで、昭和42年には国の指定産地となり、現在は「彩誉」という品種が栽培されています。この「彩誉」の収穫時期となる5月・6月を「キャロット月間」として位置付け、「習志野市の農業」に対する理解を深めるとともに、健康な体と心を育む食育活動を行っています。

「彩誉」の特徴

環境にあった美味しいにんじんを目指して、品種開発メーカーと本市の農家が試験を重ねて誕生しました。にんじん特有のクセがなく、色鮮やかで、糖度が10度を超すこともあるとても甘いにんじんです。加熱調理はもちろん、生でもおいしく食べられます。



ナラシド[®]が目印

キャロット月間中の行事

小・中学校、保育所、幼稚園、こども園の給食に「彩誉」を使用

にんじん掘り体験 (保育所、幼稚園、こども園)

習志野産にんじん「彩誉」は、こちらでお求めになれます(出荷状況などにより販売していない場合があります)。

- しよいか〜ご(実本郷34-1)
- イオン津田沼店(津田沼1-23-1)
- 市内農産物直売所 (市ホームページ参照)



フレ〜！フレ〜！子育て！！



子どもの健やかな成長を
みんなのやさしさで支えるまち習志野

習志野市で利用できる「子育て期」の
サポートの一部を紹介します！

詳しい情報は、
各ホームページで
チェックして
ください！

子育てに役立つ情報をまとめたハンドブック

ならしの子育てハンドブック

習志野市での妊娠期からの子育てに関するサービスや利用できる施設などの情報をまとめて紹介しています。

配布場所

- 子育て支援課
- 各こどもセンター、きらっ子ルームやつ など

☎ 子育て支援課



ならしの孫育てハンドブック

子育ての今と昔の比較や、成長に合わせた孫との関わり方、今どきの育児などをわかりやすく解説しています。これで、おじいちゃん・おばあちゃんも安心して孫育て！

配布場所

- 子育て支援課
- 各こどもセンター、きらっ子ルームやつ など

☎ 子育て支援課



困ったときに相談できる場所

子育て支援コンシェルジュ

さまざまな研修を受けたコンシェルジュが、子育て支援サービスの紹介や子育ての相談に応じます。気軽にご相談ください。

問い合わせ・実施場所

- 各こどもセンター、きらっ子ルームやつ
- こども部窓口(市役所2階)



家庭児童相談室

18歳未満のお子さんの養育や育児などに関する相談に応じます。児童虐待の相談・通告も受け付けています。

☎ 問い合わせ・実施場所 子育て支援課



ひとり親家庭相談

ひとり親家庭の自立に向けた就労など生活全般の相談に応じます。

☎ 問い合わせ・実施場所 子育て支援課



ひまわり発達相談センター

成長や発達に不安や心配のあるお子さんとその家族を支援する施設です。

☎ 電話でも相談を受け付けています。
☎ ひまわり発達相談センター ☎(451) 2922



もしものときの預かりサービス

一時保育

通院や仕事などのため、一時的にお子さんの保育が困難なとき等にお預かりします。

※一部の保育所・こども園のみの実施です。

☎ 利用できる人 満6カ月～就学前のお子さん

☎ こども保育課



病児・病後児保育

お子さんが病気やけがで集団生活や家庭での保育が困難なとき、一時的にお預かりします。

実施施設

- 千葉県済生会習志野病院「キッズケアルームなでしこ」
- 津田沼中央総合病院「ケアルームつくしんぼ」

☎ 利用できる人 生後57日～小学3年生のお子さん

※事前に登録が必要です。

☎ 子育て支援課



親子で遊べる 集える場所

保育所・こども園・幼稚園 施設開放

地域の親子の交流の場、子育ての相談の場としてぜひご利用ください。

☎ 場所 各市立保育所・こども園こどもセンター・幼稚園

利用できる人

市内在住の乳幼児とその家族
※施設によって開放日時が
異なります。

☎ こども保育課



子育てふれあい広場

さまざまな遊具がある幼稚園・こども園の園庭や遊戯室で、親子で自由に遊び、園児との交流も楽しめます(雨の日も開催します)。

☎ 開催日 広報習志野毎月1日号「保健だより」でお知らせ
します。5月の開催は12ページをご覧ください。

☎ 開催時間 午前10時～11時30分

☎ 場所 各市立幼稚園・こども園

☎ 利用できる人 市内在住の乳幼児とその家族

☎ こども保育課



こどもセンター

親子で自由に遊び、交流できる場です。子育てに関する相談や学習会なども行っています。

利用日時

月～土曜日 午前9時～午後4時(祝日、年末年始を除く)

☎ 利用できる人 市内在住の乳幼児とその家族

☎ 各こどもセンター



こどもセンター	所在地	電話
鷺沼	鷺沼1-8-24	(452) 3711
東習志野	東習志野3-4-1	(477) 0840
杉の子	本大久保2-3-15	(455) 5002
袖ヶ浦	袖ヶ浦2-5-3	(408) 0582
新習志野	香澄4-6-1	(451) 3011
新大久保	泉町3-2-1	(478) 6690



各こどもセンターの詳細は

習志野 こどもセンター ●●●(場所) 検索

きらっ子ルームやつ

親子で気軽に集い、打ち解けた雰囲気の中で交流できます。

利用日時

水～月曜日 午前9時～午後4時(祝日、年末年始を除く)

☎ 所在地 谷津5-5-3 ステージエイト1階

☎ 電話 (475) 5544

☎ 利用できる人 市内在住の主に0～3歳の乳幼児とその家族

☎ 子育て支援課



子育て応援ステーション

公共施設の他、薬局などに協力いただき、外出時に授乳やおむつ交換などができるスペースを設置しています。

☎ 子育て支援課



このマークが目印です



あなたの子育てを応援します！

子育て応援サイト「習志野で子育て」

妊娠期から小学生まで、年代に合わせた健康・子育て・教育に関するサービスを紹介しています。

また、お子さんとお出かけスポットや急病になったときの情報も掲載。
習志野市で子育てをするママ・パパに役立つこと間違いなし！

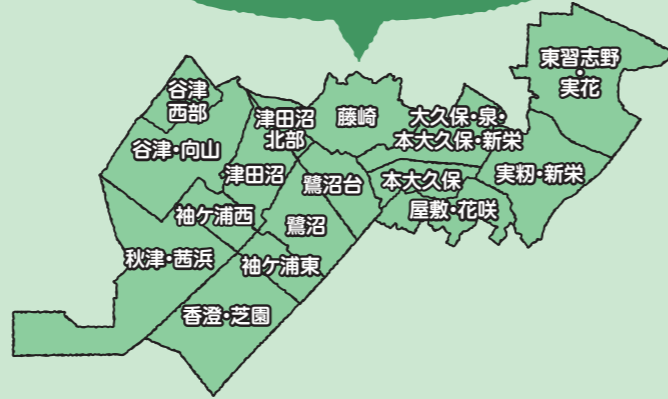
☎ 広報課



あなたの力が地域の力に! 協働のまちづくり! ～まちづくり会議～

問 協働政策課

本市では
小学校区を基本に
16の地域で「まちづくり会議」が
活動しています。



まちづくり会議とは

「まちづくり会議」は、町会・自治会をはじめ、地域に関わるさまざまな人と市の地域担当職員で構成される組織で、地域の問題を解決するためにみんなで考え、相互理解を深めることを目的として活動しています。市内に16あるまちづくり会議は、住みよいまちの実現に向けて、それぞれが地域の特性を生かし、互いに協力しながらさまざまな活動を行っています。

まちづくり会議の役割

- 地域の交流の場 ● 情報を交換する場
- 地域の話合いの場
- 役割を決め、実行に移す場
- 地域における意見や要望などを直接市政に反映させる場

まちづくり会議構成イメージ



※構成員は地域によって異なります。

各地区のまちづくり会議

まちづくり会議	会場	まちづくり会議	会場
谷津・向山	谷津コミュニティセンター	藤崎	ふじさきふれあいセンター
谷津西部	谷津コミュニティセンター	大久保・泉・本大久保・新栄	市民プラザ大久保
津田沼	サンロード津田沼	本大久保	プラッツ習志野
津田沼北部	津田沼一丁目町会会館	屋敷・花咲	花咲会館
袖ヶ浦東	袖ヶ浦東小学校	実籾・新栄	実籾消防会館、実籾コミュニティホール
袖ヶ浦西	袖ヶ浦公民館	東習志野・実花	東習志野コミュニティセンター
鷺沼	鷺沼連合会館ヴィラージュ	秋津	ゆいまーる習志野
鷺沼台	杉の子子ども園	香澄・芝園	香澄集会所

まちづくり会議の活動紹介 Vol.9 鷺沼台地区

鷺沼台まちづくり会議は、より良いまちづくりのため、住民参加をモットーに、地域住民の意見や要望を行政施策に反映させています。地域と行政の相互理解を深め、住民の立場で課題を解決していくことを目指し、活動しています。

例年、年4回のまちづくり会議の開催の他、年1回の視察研修、ごみゼロ運動や花壇の整備などを行っています。

視察研修では、地域の自主防災・減災力の意識向上および充実させるための研修や、障がい者への支援について理解を深めるために支援施設を見学し、障がいを持つ人も持たない人も分け隔てなく共に生きることの大切さを体験する等、知識と教養を深めています。

これからも、さまざまな活動を通して会員相互の連携を図り、さらに地域のつながりを深めていける鷺沼台地区を目指します。



視察研修の様子



ごみゼロ運動



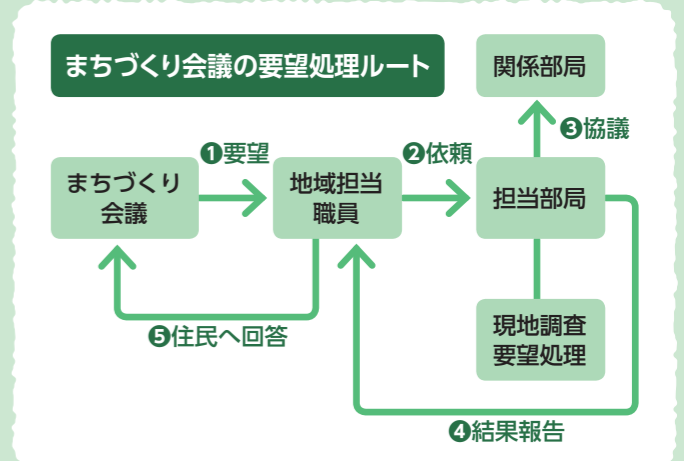
まちづくり会議からの要望

各まちづくり会議では、地域の問題点や改善点などを話し合い「まちづくり会議からの要望」として市へ提出しています。提出された要望については、市で内容を精査し、次年度予算への計上を検討します。

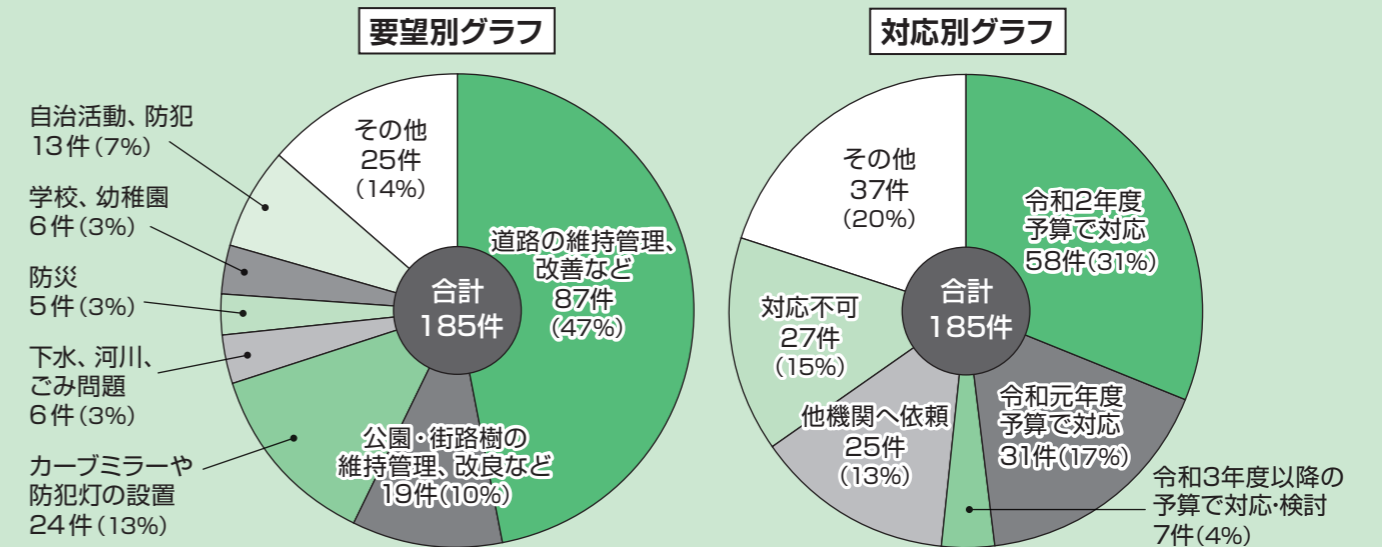
令和元年度に各まちづくり会議から提出された185件の要望は、下のグラフの通りです。

要望の詳細については、市の地域担当職員から各まちづくり会議へ直接回答する他、市ホームページで公開しています。

習志野市 まちづくり会議 検索



まちづくり会議から提出された要望の内訳



令和元年度に反映したまちづくり会議からの要望

自転車の速度抑制対策として、ポストコーンを設置しました。



例：本大久保地区

反映したその他の要望

- U字側溝および集水ますの清掃
- 歩道橋下の雨どい修理 など

令和2年度 習志野市スポーツ奨励大会

楽しさ
いっぱい!

本市では、生涯スポーツの推進を図り、市民の皆さんの健康・体力の保持増進や地域のコミュニティづくり等を目的に、習志野市スポーツ奨励大会を開催しています。

問 生涯スポーツ課



1 パークゴルフのつどい

誰でも気軽に参加できるパークゴルフ。クラブ・ボールの貸し出しもあります。ご家族、ご友人をお誘い合わせの上、ぜひご参加ください。

- 開催日 11月1日(日)
- 会場 茜浜パークゴルフ場
- 部門 大人と子どもペア、子どもペア



3 女子サッカー大会

サッカー日本代表も練習に訪れる最高の天然芝のピッチに立って試合が行える女子サッカー大会。今年も熱い戦いをお待ちしています。

- 開催日 令和3年2月14日(日)(荒天時21日)
- 会場 第一カッターフィールド(秋津サッカー場)
- 部門 小学3～6年生 ※7人制(各地区2チームまで)



2 コミュニティバレーボール大会

バレーボールを経験していない人でも楽しめるよう、易しいルール・柔らかいボールで試合をします。

健康・体力づくりと仲間づくりを目的とし、ゲームを楽しみながら親睦を深めましょう。

- 開催日 12月6日(日)
- 会場 東部体育館・第四中学校
- 部門 一般の部、小学生の部



※申込方法は改めてお知らせします。

※今年度のオール習志野歩け歩け大会、ニュースポーツフェスティバルは中止しました。

習志野市スポーツ推進計画を策定しました

本市のスポーツを推進するための指針で「生涯にわたり親しむ豊かなスポーツライフの実現」と「スポーツによるまちの活性化」を目指す将来像とし、「する」「みる」「支える」スポーツの3本柱で、習志野のスポーツを推進していきます。

※計画書は市ホームページ、情報公開コーナー(市役所GF)、市内スポーツ施設で閲覧できます。

計画期間 令和2年度～7年度



将来像

「生涯にわたり親しむ豊かなスポーツライフの実現」
「スポーツによるまちの活性化」

計画の3本柱

するスポーツ

市民のライフステージに応じたスポーツを提供します。

目標 市民の60%が週1回以上スポーツ・運動を行う。(平成30年度：51.9%)

みるスポーツ

トップチーム等の試合の開催や、スポーツ情報を提供します。

目標 市民の40%が競技会場でスポーツ観戦する。(平成30年度：34.5%)

支えるスポーツ

スポーツボランティアの養成やスポーツ推進団体を支援します。また、スポーツ施設の維持管理に取り組みます。

目標 市民の20%がスポーツボランティア等の活動を経験する。(平成30年度：13.3%)

お知らせBOX

市役所への問い合わせ ☎047(451)1151代
市役所への郵便物 〒275-8601
「習志野市役所〇〇課」で届きます



ナラシド

市役所から

安全で安心なまちづくり協議会委員の募集

安全で安心なまちづくりに関する施策などの調査・審議
任期=7月1日から2年間(再任の場合あり) ※会議は年1～3回程度

対 市内在住・在勤・在学の満20歳以上 定2人

申 5月18日(月)(必着)までに「習志野市の犯罪のない安全で安心なまちづくり」をテーマに1,200字程度にまとめたレポートを作成し、所定の申込書(防犯安全課で配布、市ホームページ掲載)を添えて〒275-8601 習志野市役所防犯安全課へ郵送または持参

戦没者の遺族に対する特別弔慰金

支給額=25万円(5年償還の記名国債) 請求期間=令和5

年3月31日(金)まで
対 戦没者等の死亡当時の遺族(1人に限る) ※令和2年4月1日(基準日)において、恩給法による公務扶助料や戦傷病者戦没者遺族等援護法による遺族年金などを受ける人(戦没者等の妻や父母)がいない場合
問 社会福祉課

講座・催し

市シルバー人材センター入会説明会

あなたの豊かな経験と知識を活かし、地域社会づくりに貢献しませんか?

対 市内在住で就業を希望する60歳以上 持写真(3×2.5cm)・印鑑・ゆうちょ銀行の口座番号が分かるもの
申 市シルバー人材センター ☎(493)8011

〈出張説明会〉
日 5月15日(金)午前9時30分～

所 谷津公民館
(定例説明会)
日 毎月第2・3水曜日午前9時30分～ 所 東部保健福祉センター

市認定ヘルパー養成講座

日 6月5日・12日、7月3日各金曜日午前9時30分～午後0時30分 ※その他現場実習2日 所 総合福祉センター内 いずみの家 対 市内在住で全日程参加でき市認定ヘルパーとして市内事業所での就労を希望する人またはボランティアとして高齢者のサポートをする意欲のある人 定30人

持 筆記用具・動きやすい服装
申 5月7日(木)～29日(金)に電話で市ボランティア・市民活動センターへ ☎(451)7899

スポーツ

バレーボール教室

基本動作からゲームの進め方までゆっくり学ぶママさんバレー
日 6月9日・16日・23日・30日 各火曜日午前11時～1時(全4回)

所 東部体育館 対 女性(市内在住・在勤・在学優先)
定 30人 ※2歳～未就学児保育あり(定員5人、1日250円)
¥2,600円 持 室内シューズ
申 5月13日(水)午後5時までにスポーツ振興協会ホームページから送信(申し込み多数の場合抽選、定員に満たない場合・市外者は5月15日(金)から窓口・電話受付開始) ☎(452)4380

URL <http://sposhin.org/>
窓口受付=午前9時30分～
電話受付=午前10時～

市バドミントンレディースオープン大会

女子ダブルス1～4部(学生不可)
日 6月10日(水)午前9時～
所 東部体育館
定 80組160人
¥1人1,400円

申 5月26日(火)までに所定の申込書(協会ホームページ掲載)をメールで市バドミントン協会へ(1週間経過しても受付完了の返信がない場合はメールで要問い合わせ)
✉ 17narashino.badm@gmail.com

あなたのブロック塀等は大丈夫ですか?!

撤去に対する費用を最大10万円補助します 問 建築指導課



出典：(一財)消防防災科学センター

平成30年6月に発生した大阪府北部を震源とする地震では、ブロック塀等※が倒壊し、尊い命が失われるという痛ましい事故が発生しました。

倒壊したブロック塀等は、人的な被害だけでなく、避難や救助活動に大きな支障を来す恐れがあります。

ブロック塀等は、その所有者または管理者による適正な維持管理が求められています。この機会にぜひご検討ください。

危険ブロック塀等撤去費用の補助

避難路に面したブロック塀等で、倒壊などの危険があると判断されたものの撤去工事に係る経費の一部を補助します。

受付期間 5月8日(金)から予定件数に達するまで(補助件数：20件予定)

助成額 次のいずれかのうち少ない額を補助(限度額：10万円)

- ① 撤去に掛かる費用 × 1/2
- ② 撤去する塀の長さ(m) × 1万円

詳しくは、建築指導課にお問い合わせください。

※ブロック塀等…コンクリートブロック造、石造、れんが造、その他これらに類する壁(補強コンクリートブロック造の塀を含む)

凡例 日時 場所 会場 対象者 定員(特に記載のないものは先着順) 費用(特に記載のないものは無料) 持ち物 申し込み 問い合わせ

凡例 目日時 場所・会場 対象者 定員(特に記載のないものは先着順) 費用・料金(特に記載のないものは無料) 持ち物 申し込み 問い合わせ

空き家を所有している皆さんへ 空き家の適正管理をお願いします

問 防犯安全課



空

これからの季節は、樹木や雑草が繁茂します。放置しているとさまざまな問題が発生し、近隣住民の安全・安心を脅かすことになります。空き家の適正管理は所有者の責務です。

- 防犯上の問題 不法侵入・不法滞在・放火など
- 防災上の問題 外壁・屋根瓦の落下など
- 衛生上の問題 不法投棄・雑草の繁茂・害虫の発生
- 景観上の問題 外壁などの損傷による景観の悪化

所有者は
迷惑をかける前に
早期解決!

近隣住民は
管理がされていない
空き家を見つけたら
防犯安全課へ連絡!

解決策① 定期的に保守・整備する

- 窓・収納扉の開放、室内の簡単な清掃 1か月に1回は行いましょう。
- 郵便物の整理、草取り、枝の剪定、消毒 近隣に迷惑を掛けないように念入りに行いましょう。
- 雨漏り箇所、建物の傷みがないかの確認 台風などの前後は必ず行いましょう。

遠方に住んでいる等、自分では管理や点検ができない場合、近くに住んでいる親戚や民間業者に管理を依頼しましょう。

解決策② 売却・取り壊し・賃貸を検討する

管理できない空き家は、売却や取り壊し、賃貸についても検討いただき、不動産業者などへ相談してください。

市では、宅地建物取引業協会東葉支部の「空き家対策相談員」が相談に応じるための協定を締結しています(5月6日(水)まで中止)。

相談の再開時期など、詳しくは市ホームページをご覧ください。



ミックスタブルス市民大会 (テニス)

一般A・B、ペアの年齢合計100歳以上・120歳以上

日 6月21日・28日各日曜日 (予備日7月5日・12日・23日)

所 秋津・袖ヶ浦テニスコート

対 市内在住・在勤・在学・ふるさと選手または市テニス連盟加盟クラブ員(ペアのどちらかでも可)

料 ¥1ペア4,000円

申 5月15日(金)までにメール(郵便振り込み)、または下記の市テニス連盟事務局へ(詳しくは連盟ホームページを参照) グッド・アイ大久保店 ☎(403) 2316

相談

さくら相談(法律)

日 5月28日(木)午後1時30分～

飼い主のマナーを守りましょう!

問 環境政策課

飼い主は動物が地域や近所に迷惑を掛けまいようマナーを守りましょう。



犬を飼っている人は

- 散歩中のふんは、必ず持ち帰り、尿は持参したペットボトルの水で、きちんと処理しましょう。ふんの放置は、本市の条例で禁止されています。
- 散歩は必ずリードをつけて犬を制御できる人が行ってください。犬のとっさの行動に対応できるよう、リードは短めに持ちましょう。
- 無駄吠え等の行動が、トラブルの原因となります。きちんとしつけをしましょう。
- 飼い犬が人をかんでしまった場合、必ず保健所へ届け出をしてください。

猫を飼っている人は

- 猫は室内で飼いましょう。ふん・尿や鳴き声が近隣トラブルの原因となります。
- 望まない繁殖を避けるため、不妊・去勢手術を行いましょう。

地域猫活動を知っていますか?

- 飼い主のいない猫の適切な餌やりやトイレの管理を行い、不妊・去勢手術で繁殖を防止し、一代限りの命を全うさせることで、将来的に飼い主のいない猫をなくすことを目的としています。
- 「猫の問題」ではなく「地域の環境問題」として捉え、トラブルをなくすための地域住民による活動です。

本市では、不妊・去勢手術費の一部を助成しています。

3時30分

対 市内在住の60歳以上
定 3人(5月26日(水)までに要予約)
持 相談に関する資料
所 申 総合福祉センター内さくらの家 ☎(451) 3566

その他

労働力統計調査にご協力を

国の経済政策や雇用対策に役立てることを目的に、5月に調査員が伺います。

対象地域=津田沼地区の一部

問 県統計課

☎043(223)2220

テレビ広報 なるほど習志野

5月号 J-COMチャンネル船橋・習志野 11chで放送中!

習志野市の受動喫煙対策

放送日時 5月4～10日・18～24日 午後8時15分～(15分) ※火・木曜日は1日2回 午後0時15分からも放送(15分)

広報習志野 掲載写真をプレゼント

広報習志野に掲載された本人または家族の写真を差しあげます。広報課までご連絡ください。

習志野きらっと2020 オリジナルグッズ

販売受付中

- ★ポロシャツ 2,800円 (白・黒・紺・緑・ホットピンク・えんじ)
- ★Tシャツ 2,200円(白・黒・紺)
- ★ウインドブレーカー 3,800円 (黒・紺・赤・青・緑)

※価格は税込み ※詳しくは市ホームページまたは市民まつりホームページをご確認ください。

問 習志野市民まつり実行委員会事務局 ☎(453)9289



移動図書館 きぼう号 巡回予定 5月

雨天中止	ステーション名	巡回時間	巡回予定日
↑	実花公民館脇駐車場	14:40～15:50	12・26(火)
↑	袖ヶ浦1丁目マール津田沼	14:20～14:50	13・27(水)
↑	谷津南小学校	15:10～16:20	13・27(水)
↑	袖ヶ浦東小学校	14:40～15:50	14・28(木)
↑	津田沼3丁目菊田ハイツ	14:20～14:50	15・29(金)
↑	袖ヶ浦西小学校	15:10～16:20	15・29(金)
↑	東習志野8丁目会館	14:20～14:50	16・30(土)
↑	泉町3丁目公務員住宅	15:10～15:50	16・30(土)
↑	藤崎小学校	14:40～15:50	19(火)
↑	第五中学校正門前	14:20～14:50	20(水)
↑	津田沼小学校	15:10～16:20	20(水)
↑	鷺沼小学校	14:40～15:50	21(木)
↑	習志野借生園	13:50～14:30	8・22(金)
↑	実初小学校	14:40～15:50	9・23(土)
↑	谷津公民館	13:50～14:30	9・23(土)
↑	京成津田沼駅前広場	14:50～15:40	9・23(土)
↑	こどもセンター(鷺沼)	10:50～11:30	13・27(水)

5月習志野駐屯地・演習場の訓練予定

日【ヘリコプター】落下傘降下訓練=13～15日(午前7時～午後9時) 離着陸訓練=12～15日(午前7時～午後9時) ※変更(中止)の場合あり ※訓練で大きな音がする場合があります 問 習志野自衛隊第1空挺団広報室 ☎047(466)2141

習志野市公式ツイッター

3つの公式アカウントで 暮らしに役立つ情報を発信中!

習志野市 緊急情報 @Narashino_EI

災害、行方不明者、不審者情報、光化学スモッグ、犯罪発生状況など、市民の安全・安心を守る緊急情報を発信

習志野市 耳より情報 @Narashino_MIMI

市内で行われるイベントの告知、学校・各種団体の活躍の報告、市政情報など、市の魅力を発信

N サポ(習志野子育て・健康情報) @N_supports

子育てや健康増進に役立つ情報を発信

公式アカウントに関する問い合わせ

- 運用全般 → 広報課
- 記載内容 → ツイートに記載の問い合わせ先

令和2年度ごみゼロ運動は中止します

問 クリーンセンターグリーン推進課 ☎(453) 5577

新型コロナウイルス感染症の感染拡大防止のため、毎年5月末を中心に実施しているごみゼロ運動は中止します。

また、今年度は「ピンク色のごみゼロ運動用のごみ袋」の配布はしません。皆様のご理解・ご協力をお願いします。

伝言板

※市内で定期的に活動するサークル等が掲載できるコーナーです。

おいでください(イベント) ※費用の記載のない場合は無料

■習志野シニアクラブ(DVD鑑賞) 続オペラ入門・伊達の代表曲より 5月10日(日)午後1時30分～4時 袖ヶ浦公民館 200円(中・高・大学生無料)※申込不要 ☎090(4613)9851 習志野シニアクラブ 仲野

■大正琴無料体験会

5月12日・19日各火曜日 午後1時～3時 新習志野公民館 ☎(473) 4720

■リトミック知育とミニ講座 5月13日(水)午前10時～11時 プラッツ習志野北館 500円

☐popy_tp@yahoo.co.jp 赤ちゃん集会! / 2歳グリップ 池永

■大正琴無料体験会

5月15日、6月5日各金曜日 午後1時～3時 新習志野公民館 ☎(453) 7405

■千葉北端 関宿の散策

貸し切りバスで利根川と江戸川岸の里を散策 5月21日(木)午前7時30分～5時 京成大久保駅ロータリー集合 4,000円 ☎(475) 1969 里山を歩く会事務局 免出

お詫びと訂正

4月15日号2ページに掲載しました「家に居ながらフレイル予防!おうちでできる簡単体操」のスクワットについて、ポイント説明が「つま先は膝より前に出さない」になっていましたが、「膝はつま先より前に出さない」の誤りでした。お詫びして訂正いたします。問 高齢者支援課



申問
健康
支援課

- 夜間・休日の当番医案内 ☎047 (452) 9900
- 子ども急病電話相談 ☎#8000 毎日 午後7時～翌午前6時
- ちば救急医療ネット [検索](#)
- 休日急病歯科診療所の診療日 5月4日(月祝)～6日(水祝) 午前9時～正午

凡例

日時

場所・会場

対象者

定員(特に記載のないものは先着順)

費用・料金(特に記載のないものは無料)

持ち物

申し込み

問い合わせ

こどものコーナー

★お子さんの転入・予防接種などの手続きには母子健康手帳をお持ちください

助産師などによる新生児訪問

助産師または保健師があかちゃんのいるお宅を訪問し、成長(体重測定など)を確認したり、育児・授乳などの相談に応じます(第1子のお子さんは全員訪問)。

対 生後40日までのあかちゃん
申 生後20日頃までに健康支援課へ電話またはFAX
☎(454) 2030

4か月児・10か月児健康相談

発育・発達の確認、保健師・管理栄養士(4か月児)・歯科衛生士(10か月児)による相談など
※対象者には個別で連絡します。

1歳6か月児・3歳児健康診査

対象者には郵送で通知します。

離乳食・歯みがきの相談

離乳食・歯みがきの相談がある人は、管理栄養士、歯科衛生士が相談をお受けします。
対 市内在住

児童の予防接種

予防接種予診票は届きましたか? 対象年齢をご確認ください。
持 予診票・母子健康手帳
〈ジフテリア・破傷風混合予防接種 第2期〉
対 11～13歳未満(小学6年生のお子さんに予診票を郵送)
〈日本脳炎予防接種 第2期〉
対 9～13歳未満(小学4年生のお子さんに予診票を郵送)
〈日本脳炎予防接種 特例措置〉
●平成19年4月1日までに生まれた20歳未満の人で、第1期(3回)、第2期(1回:9歳以上)合計4回の接種を完了していない場合は、不足回数分を無料で接種できます。
●平成21年10月1日までに生まれた13歳未満の人で、第1期(3回)の接種を完了していない場合は、不足回数分を無料で接種できます。
※特例措置対象年齢で専用予診票をお持ちでない人は、事前に予診票を受け取る必要があります。

子育てふれあい広場(幼稚園・こども園)

幼稚園	5月	こども園	5月
屋敷	12日(火)	杉の子	◎14日(休)
藤崎	18日(月)	新習志野	★◎19日(火)
大久保東	20日(水)	東習志野	21日(休)
向山	◎25日(月)	大久保	26日(火)
谷津	★28日(木)	袖ヶ浦	◎27日(水)
津田沼	★29日(金)		

★印は保健師が応相談
◎印はおもちゃ病院同時開催日
※雨の日も室内で開催 ※駐車場なし
時間 午前10時～11時30分
対 市内在住の乳幼児とその家族
持 上履き(はだし可)・こども用名札
問 こども保育課または各開催園

おとなのコーナー

認知症高齢者介護相談(予約制)

精神科医が相談に応じます。
日 6月3日・17日 各水曜日
午後1時30分～3時30分
対 認知症の心配がある本人または家族
所 申 1週間前までに高齢者支援課へ

食生活なんでも相談(予約制)

お子さんから高齢者までの食事について、管理栄養士が相談に応じます。
対 市内在住

健康づくり推進員による習志野発見ウオーク

5月11日(月)に予定していましたが「習志野発見ウオーク」は開催を中止します。

がん検診のお知らせ

対象者のいる世帯に対し「令和2年度習志野市がん検診等のお知らせ」を3月末に郵送しています。

集団検診

新型コロナウイルス感染症の影響により、5月の集団検診は中止します。6月以降の日程も中止・延期する可能性があります。最新情報は、市ホームページをご覧ください。健康支援課にお問い合わせください。



個別検診

必ず実施医療機関に問い合わせの上、受診してください。

今が旬の春夏にんじんを使って作ってみませんか?

にんじんシリシリ



材料・4人分

にんじん……1～2本
ツナ缶……1缶
卵……1個
油……小さじ1
めんつゆ……小さじ1/2
白いりゴマ…適宜

作り方

- 1 にんじんをせん切りにする。
- 2 熱したフライパンに油を入れ、①のにんじんを炒める。
- 3 ツナを加えてさらに炒める。
- 4 溶いた卵を入れ、炒り卵のように炒めてめんつゆで味付けする。
- 5 仕上げにゴマをかけて出来上がり。

習志野市
広報課

〒275-8601 習志野市鷺沼2-1-1
☎ 047 (451) 1151(代)
FAX 047 (453) 9313
<https://www.city.narashino.lg.jp/>

市の人口

R2.4.1現在
※住民基本台帳に基づく
・総人口…174,033人 (173,362人)
・男…86,617人 (86,365人)
・女…87,416人 (86,997人)
・世帯数…80,773世帯 (79,764世帯)
※()内はH31.4.1時点

次号の予告

変更の場合あり

・国民健康保険料を改定します
・フレイル予防

他