

# 習志野

広報

NARASHINO

2020  
令和2年  
4/15  
No.1438

新型コロナウイルス感染症対策特集 … 2

後期高齢者医療制度 …………… 3

春期公民館学級・講座受講生募集 …… 4

子ども・子育てに関する事業・施設の計画  
を策定しました …………… 6

ファミリー・サポート・センター/  
親元近居住宅取得促進助成金 …… 7

お知らせ BOX …………… 8

市民相談 …………… 12

## 助け合いで つながるまち 習志野

写真は2月に行われた「市内店舗スタッフ向け障がい疑似体験」の様子。今回の体験を通して、障がいのある人の気持ちや必要な配慮などを学びました。

☒ 障がい福祉課

大久保商店街にて車いす体験

高齢者疑似体験

視覚障がい体験



# 新型コロナウイルス感染症対策特集

感染拡大を防ぐために、一人ひとりが正しい行動をとることが大切です。 **健康支援課**

## かからないために

- こまめな手洗い
- こまめに換気
- 人混みを避ける(お互いの距離を1~2m空ける)
- 近距離での会話・発声を避ける



## うつさないために

- 咳エチケットの徹底
- 発熱や風邪症状があるときは、学校・仕事を休む

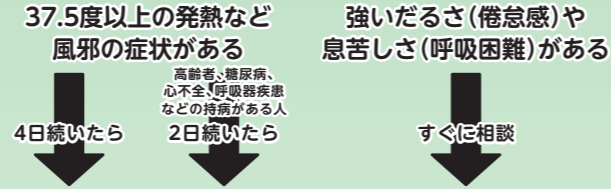


※掲載内容は4月2日時点の情報です。

最新の情報は市ホームページ等でご確認ください。



感染したかも?と思ったら  
受診の前に電話で相談しましょう!



### 相談 帰国者・接触者相談センター

- 習志野市健康福祉センター(習志野保健所)  
☎(475) 5154 ☎(475)5122  
[受付時間] 平日午前9時~5時
- 千葉県電話相談窓口(コールセンター)  
☎0570(200) 613 [24時間対応]

## 家に居ながらフレイル予防!おうちでできる簡単体操 **高齢者支援課**

感染予防のため、おうちの中で過ごすことが多くなっています。フレイルの原因となる筋肉量や心身の活力の低下の予防を意識的に取り組みましょう。

【フレイルって?】加齢に伴い心身の機能が低下した「健康」と「要介護」間の状態のこと。

### てんとうむし体操より一部紹介



- ①全身ののび  
ポイント 手首は返さず、真上に伸びる
- ②スクワット  
ポイント つま先は膝より前に出さない

市ホームページで「てんとうむし体操」と「1週間分のおうちでできる簡単体操」の動画を配信中!



## フリーランス・個人事業主を含む市内中小企業者への支援 **産業振興課**

新型コロナウイルス感染症の影響を受ける事業者の皆さんへの支援について、国・県・市・その他の最新情報をまとめ、市ホームページで公開しています。

相談窓口や融資、助成金など、この状況を乗り切るためのさまざまな情報を掲載していますので、ぜひご利用ください。



### 習志野市独自の取り組み

- 信用保証料の全部または一部を補助
- 市制度融資を利用する場合、支払利子の全額を補給

## 市社会福祉協議会から

### 休業や失業で生活資金にお困りの場合(個人)

市社会福祉協議会では、休業などにより収入が減少した人に対して生活福祉資金の貸付相談を行っています。

☎市社会福祉協議会 ☎(452) 4161 ☎(451) 8211

## 後期高齢者医療制度

国保年金課



後期高齢者医療制度とは75歳(一定の障がいがある人で加入を希望する人は65歳)以上の人が加入者(被保険者)となる医療保険制度です。県内すべての市町村で構成される「千葉県後期高齢者医療広域連合」が運営主体です。

### 被保険者証の送付

#### 【新たに75歳になった人】

75歳の誕生日までに、誕生日当日から有効な被保険者証を送付します。

#### 【すでに加入している人】

毎年7月に更新した保険証を送付します。

### 医療機関での支払い

医療機関などを受診した際の自己負担額の割合は次のとおりです。

負担割合	対象者(所得は前年(1月~7月の判定は前々年)で判定)
3割	住民税課税所得が145万円以上の加入者と同一世帯に属する加入者*
1割	上記以外の加入者(被保険者)

※一定の収入未満の人は、申請すると負担割合が3割から1割になることがあります。

### 主な保険給付

#### 療養費

保険証を持たずに受診した、医師の同意を得て補装具を作成した場合などに自己負担分を除いた額を支給します。

【対象者】 該当費用を全額自己負担した人

#### 高額療養費

入院や手術などにより多額の医療費が掛かった場合、限度額を超えた分を支給します(自費扱いの治療、入院時の食事代・差額ベッド料は支給対象外)。

【対象者】 1カ月の医療費の自己負担額が限度額を超えた人

#### 限度額適用・標準負担額減額認定証

- 医療費の自己負担限度額をあらかじめ低くします。
- 入院時の食事代などの負担額を減額します。

【対象者】 世帯員全員が住民税非課税の人

#### 葬祭費

被保険者が亡くなった際、5万円を支給します。

【対象者】 葬儀を行った人

## 後期高齢者医療保険料

### 令和2年度の保険料率

均等割額 (被保険者全員が等しく負担) 43,400円	+	所得割額 (被保険者の所得に応じて負担) 賦課の基になる所得金額×8.39%
= 1年間の保険料(限度額64万円)		

「均等割額」は世帯の所得状況に応じた軽減措置があります。詳しくは、7月中旬に送付する「保険料額決定通知書」に同封するお知らせをご覧ください。

### 保険料、医療費の窓口一部負担金の減免

申請により減免となる場合があります。詳しくは、国保年金課までお問い合わせください。

【対象者】 災害や事業の休廃止などにより、生活が非常に難しく納付が困難な人

### 保険料の納付方法

本市で後期高齢者医療制度に加入した年度は、口座振替または納付書での納付(普通徴収)です。

それ以降の納付は①②のいずれかになります。

①普通徴収(口座振替\*または納付書での納付)

- 【対象者】 ●年金の受給額が年額18万円未満の人
- 後期高齢者医療保険料と介護保険料の合計額が基礎年金受給額の2分の1を超える人

※口座振替は事前申し込みが必要です。

申込方法は、税制課までお問い合わせください。

②特別徴収(年金からの天引き)

【対象者】 ①に当てはまらない人

②のうち、口座振替を希望される人は国保年金課までご連絡ください。

保険料は制度を運営するための大切な財源です。納付期限を守って納めましょう。納付が困難な場合は、お早めに税制課へご相談ください。



令和2年度

申・問 各公民館

# 春期公民館学級・講座 受講生募集

受付期間 **4月16日(木)から**  
(月曜、祝日除く)  
**午前9時～午後5時**  
※中央公民館は日・月曜、祝日除く

申込方法 ●学級・講座を実施する公民館にお申し込みください。  
●申し込み方法が電話・来館の場合、先着順です。  
○第1回の講座開始日は説明会を兼ねています。  
○講座により、参加費などの実費負担があります。



公民館	学級・講座名	学習内容	定員	日程(回数)・時間	申込方法
中央	健康貯金塾 ～座タップダンス健康法～	椅子に座って誰でも気軽に楽しめるタップダンスプログラム。足腰の衰えをタップダンスのリズムで楽しく予防。	20人	5月22日・29日 各金曜日(全2回) 午前10時～11時30分	電話
	健康貯金塾 ～骨盤ストレッチ講座～	骨盤周りのインナーマッスルを動かすことにより、ゆがみを整え、健康的な体づくりを目指す。	20人	6月12日・26日 各金曜日(全2回) 午前10時～11時30分	
	世界遺産を巡る	世界遺産を通して、歴史や文化・芸術を学ぶとともに保全・環境を考える。	20人	5月9日・16日 各土曜日 午前10時～正午	
	幼児家庭教育学級	3歳児の心理・健康・しつけ等、育児について学び、仲間づくりを図る。 【参加費】11回分2,000円(申し込み時) ※保育あり (子どものおやつ持参、保護者のみの参加可)	親子 20組	5月13日～7月(全11回) 各水曜日(一部土曜日) 午前10時～正午	来館
菊田	切り絵講座	基本のはさみの使い方やテクニック、切り方のコツを学び、各回1作品を完成させる。 【参加費】3回分400円	10人	5月15日・22日・29日各金曜日 (全3回) 午後2時～4時	電話
	ストレッチとダンス (USAを踊ろう!) 初級編	ストレッチで代謝を上げたあと、ダンスで気持ちのよい汗をかく。【対象】小学生以上 【持ち物】飲み物・タオル・運動靴	20人	5月30日、6月6日・13日・20日・27日 各土曜日(全5回) 午後1時30分～3時	
	親子のふれあい講座	子どもの心理・健康・遊び等について学ぶ。 【対象】2歳児と保護者(第1子優先)	親子 15組	5月14日・21日・30日、 6月4日・11日・18日(全6回) 各木曜日(第3回のみ土曜日) 午前10時～11時30分	
実花	育児講座	6～12カ月の乳児を持つ保護者を対象に地域の仲間づくりを図りながら、子育てについて学ぶ。	親子 15組	6月4日・11日・18日・25日、7月2日 各木曜日(全5回) 午前10時～11時30分	電話
	子育て支援講座 ハッピークラフト	手芸の技術を学び、子育てしながら手作りする時間を楽しむ。【材料費】3回分500円 ※保育あり	10人	5月22日、6月5日・19日 各金曜日(全3回)午前10時～正午	
	【楽しむエコライフ】 しまんと新聞ばっく講座	しまんと新聞ばっくの作り方を楽しみながら学び、実生活に取り入れ、エコロジーを推進する。	20人	5月26日、6月9日・23日 各火曜日(全3回) 午前10時～正午	
	ノルディックウォーク 体験講座	ノルディックウォークの初歩を学びながら、健康づくり、仲間づくりをする。ひざ、腰に不安のある人でも大丈夫。	20人	5月20日・27日、6月3日・17日 各水曜日(全4回) 午前9時30分～11時30分	

公民館	学級・講座名	学習内容	定員	日程(回数)・時間	申込方法
袖ヶ浦	育児講座	6～12カ月の乳児を持つ親子を対象に子育て・心理・遊び等を学ぶ。 【参加費】6回分200円	親子 15組	5月29日～7月(全6回) 各金曜日 午前10時～11時30分	電話
	花のある暮らし	専門家の指導で季節の草花を楽しむ。植木鉢に寄せ植えをするとともに四季の花壇作りの基礎を公園の花壇を使い、学んでいく。 【参加費】1回1,500円	各15人	5月27日(水)、6月25日(木) 午後1時30分～3時30分	
	気になる身近な草木の観察	自然観察指導員によるガイドウォークで近隣公園を年間を通じて観察する。植物や環境の変化について考える。	30人	5月27日～毎月第4水曜日(全10回) 午前9時30分～11時30分 (12月は第3水曜日)	はがき*
	和太鼓倶楽部	和太鼓の基礎技術の実習と基本的な礼儀を身につける(パチが無い人は実費負担)。 【対象】概ね小学1～6年生	20人	5月9日～11月(全13回) 各土曜日 午後3時～4時30分	
※4月25日(出) (必着) までにはがき(住所・氏名(ふりがな)・電話番号・学校名・学年(年齢)・性別・太鼓のパチの有無を記入)で郵送、申し込み多数の場合抽選					
谷津	親子のふれあい講座	子どもの心理・健康・遊び等について学ぶ。 【対象】2歳児と保護者(第1子優先) 【参加費】6回分100円	親子 16組	5月19日・27日、6月3日・10日・17日・24日 各水曜日(初回のみ火曜日)(全6回) 午前10時～11時30分	電話
	健康いいこと講座 「顔体操」	楽しく表情筋トレーニングをしながら、顔も頭もスッキリ。 【持ち物】鏡・飲み物	20人	5月21日、6月4日・18日 各木曜日(全3回) 午前10時～11時30分	
	大人の学び講座	カメラを持って歩こう ～初夏の谷津界隈の探索と撮影～ 【対象】初心者 【持ち物】デジタルカメラ等	15人	5月22日・29日、6月12日・26日 各金曜日(全4回) 午前10時～正午	
新習志野	よちよち親子サロン	1歳児を持つ親子と子の絆を大切に、ふれあい遊びを学ぶ。 【参加費】5回分250円	親子 10組	5月12日・19日・26日、6月2日・9日 各火曜日(全5回) 午前10時～正午	電話
	いきいき講座(前期2回)	身体の変化や節目を乗り越える知識と方法を学ぶ。1回目は楽しく歌って、脳トレ・ボイトレ。2回目は理学療法士による、いつでもできる身体づくり。	30人	6月6日・13日 各土曜日 午後1時30分～3時30分	
	ユースリーダー養成講座	小学生との交流活動を企画し、実行することで、次世代のリーダーを養成する。 【対象】高校生・大学生	10人	6月13日(出)、7月15日(水)、22日(水)、8月1日(出)、 令和3年1月16日(土)、30日(土)、2月19日(金)、 20日(土)、28日(日) 初回は午前10時～正午	
	新習クッキング たもいやんせ	常備菜で食卓を豊かに。野菜の丸ごと処理や保存食にもチャレンジ。 【参加費】3回分2,500円	20人	5月15日、6月19日、7月17日 各金曜日午前10時～午後1時	

名称	定員	学習内容	日程・時間	申込方法
中央	50人	健やかな生活のために学習や趣味・レクリエーションを通して、健康維持と親睦を図り、社会参加を促す。	5月13日～令和3年3月 各水曜日 午後1時30分～3時30分	電話 (屋敷寿学級は中央公民館で受け付けます)
菊田	40人			
屋敷	25人			
実花	40人			
袖ヶ浦	40人			
谷津	40人			
新習志野	45人			

**お断り** 新型コロナウイルス感染拡大を防ぐために、紹介した内容・日程を変更する場合があります。

## 公民館案内図

**開館時間** 午前9時～午後9時(夜間利用がない場合、午後5時で閉館)  
**休館日** 毎週月曜、祝日、年末年始  
※中央公民館は年末年始のみ休館  
(午後9時まで開館。予約があれば午前7時から午後10時まで開館)  
※新習志野公民館は毎週月曜日、年末年始が休館  
(午後9時まで開館)

**中央公民館** 〒275-0012 本大久保3-8-19  
☎(455)3517 ☎(452)7711  
FAX(476)3214

**菊田公民館** 〒275-0016 津田沼7-9-20  
☎(452)7711 ☎(452)7712  
FAX(452)7712

**実花公民館** 〒275-0001 東習志野6-7-2  
☎(477)8899 ☎(451)6776  
FAX(477)6357

**袖ヶ浦公民館** 〒275-0021 袖ヶ浦2-5-1  
☎(451)6776 ☎(451)6284  
FAX(451)6284

**谷津公民館** 〒275-0026 谷津4-7-10  
☎(452)1509 ☎(452)1512  
FAX(452)1512

**新習志野公民館** 〒275-0025 秋津3-6-3  
☎(453)3400 ☎(452)3090  
FAX(452)3090



# 習志野市子ども・子育て支援事業計画 (令和2年度～令和6年度)を策定しました

**基本理念** 子どもの健やかな成長を みんなのやさしさで支えるまち 習志野

子どもと妊産婦を含めた子どもを育てる保護者を対象とした、本市の子ども・子育て支援策に関する総合計画です。

5年間に取り組むべき方策に対する需要量(必要量)をニーズ調査から算出し、それに対する具体的な取り組み(確保方策)を下記のとおり決めました。

- 民間認可保育所を5か所整備(新設・私立化など)
- 認定こども園を2か所整備(幼稚園のこども園化)
- 小規模保育事業所を3か所整備 ●放課後児童会を9か所整備
- こどもセンターを1か所整備

この他、子育て家庭のニーズに応じた支援に努めていきます。



# 習志野市こども園整備と既存市立幼稚園・保育所の再編計画 第3期計画を策定しました

社会情勢の変化や少子化の進行に伴う保育需要の増加・幼稚園需要の減少、施設の老朽化などの課題に対応するために、地域の子育ち・子育ての拠点となるこども園を整備し、施設の再編を進めるための、令和7年度までの6年間の計画です。

**こども園の整備計画** 待機児童対策の推進を図るため、2つの幼稚園を活用し、新たな保育所機能を加え、子育ち・子育ての拠点となるこども園を整備します。

対象施設	名称	定員(予定)	開園年度(予定)
向山幼稚園	(仮称)向山こども園	232人	令和6年度
藤崎幼稚園	(仮称)藤崎こども園	232人	令和7年度

※整備時の乳幼児人口および保育需要の推計、さらに施設整備手法の検討結果によって、定員・機能などを再度検討します。

**幼稚園の再編計画** 集団教育の観点から、将来的に4歳児、5歳児ともに児童数が10人以下となることを見込まれた場合、同一中学校区のこども園との統合を検討します。

対象施設	方向性 (園児数見込みにより 統合を検討*)	中学校区内のこども園	
		第一中学校区	第二中学校区
谷津幼稚園		(仮称)向山こども園	第一中学校区
津田沼幼稚園		(仮称)藤崎こども園	第五中学校区
屋敷幼稚園		杉の子こども園	第六中学校区
大久保東幼稚園		大久保こども園	第二中学校区

※検討の結果、統合となった場合には、本計画を見直し、具体的な計画を定めます。

**保育所の再編計画** 老朽化施設の建て替えに伴い、民間により施設を整備、運営する私立化に取り組みます。保育需要への対応も含め、3つの保育所の私立化を計画します。

対象施設	名称	定員(予定)	開園年度(予定)
大久保第二保育所	(仮称)私立 大久保第二保育園	147人	令和6年度
菊田第二保育所	(仮称)私立 菊田第二保育園	162人	令和6年度
藤崎保育所	(仮称)私立 藤崎保育園	162人	令和7年度

※定員は、整備時の乳幼児人口および保育需要の推計を基に再度検討します。

# 子育てのお手伝いをしてみませんか？



**ならしのファミリー・サポート・センター 提供会員募集!**

関 子育て支援課内ならしのファミリー・サポート・センター事務局 ☎(452) 3533

## ファミリー・サポート・センターとは

子育ての援助を受けたい人(利用会員)と援助をできる人(提供会員)が、会員相互の協力により、地域で支え合うシステムです。

『できる時に、できることを、できる範囲で』を合言葉に、お子さんが好きな人、日常的な家事などのお手伝いができる人に、提供会員として支援していただける人を募集しています。この4つのうち、できる支援にご協力ください(経験や資格は問いません)。

	①育児支援	②家事支援
支援の内容	生後6か月から小学6年生までのお子さんの送迎・預かり	妊娠・出産後から小学6年生までのお子さんがいる人で、体調不良の保護者の家事支援
報酬額 (利用会員の利用料)	月～金曜日 午前6時～午後10時 700円/1時間	土・日曜、祝日、年末年始 900円/1時間
	③ショートステイ(宿泊を伴う預かり)	④ファミ・サポる～む(一時預かり)
支援の内容	生後6か月から小学6年生までのお子さんの宿泊を伴う預かり ●出産・傷病による入院などの理由で援助が必要な人への支援	生後6か月から就学前のお子さんの預かり ●各こどもセンター、きらっ子ルームで指定日に実施(きらっ子ルームは3歳まで)
報酬額 (利用会員の利用料)	1人1泊当たり (食事込み) 0歳～2歳 5,500円 3歳～小学6年生 3,500円	月～金曜日 1人当たり1,000円/2時間

※お手伝いを始めるには、入会説明会と基礎研修会の受講が必要となります。関心のある人はご連絡ください。

# 親子で近くに住むと、登記費用が助成されます!

子世帯と親世帯が市内で近くに住むために住宅を取得した場合、登記費用の一部を助成します。 関 住宅課

申請期間 5月7日(木)～11月30日(月) 助成金額の上限 10万円

## 住宅の主な要件

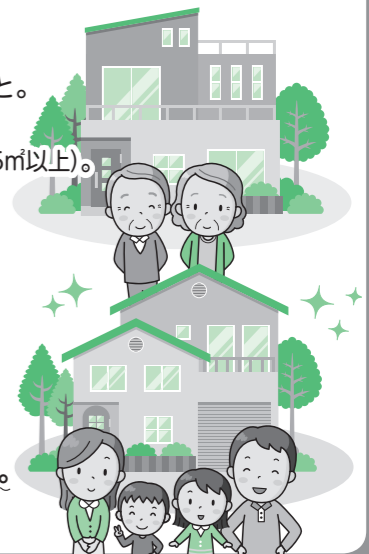
- ① 申請者が市内に自己で居住するため、住宅を新築または購入していること。
- ② 新耐震設計基準を満たしていること。
- ③ 指定面積以上であること(戸建て住宅:87.5㎡以上、共同住宅および長屋建て住宅:65㎡以上)。
- ④ 平成28年11月1日～令和2年11月2日までに登記が行われていること。

## 申請者の主な要件

- ① 申請者の子世帯または親世帯が市内に10年以上居住していること。
- ② 申請者が登記日から継続して取得した住宅に居住していること。
- ③ 子世帯と親世帯が市税および保険料を滞納していないこと。
- ④ 子世帯と親世帯が同居していないこと。
- ⑤ 取得した住宅に10年以上居住する予定であること。

※助成金の総額が予算枠を超えた場合、申請期間内でも受け付けを終了します。

詳しくは、住宅課にお問い合わせください。





凡例 日誌 場所・会場 対象者 定員(特に記載のないものは先着順) 費用・料金(特に記載のないものは無料) 持ち物 申し込み 問い合わせ

凡例 日誌 場所・会場 対象者 定員(特に記載のないものは先着順) 費用・料金(特に記載のないものは無料) 持ち物 申し込み 問い合わせ

# お知らせBOX

市役所への問い合わせ ☎047(451)1151代  
市役所への郵便物 〒275-8601  
「習志野市役所〇〇課」で届きます



## お断り

新型コロナウイルス感染拡大を防ぐために、紙面で紹介したイベントについて中止・内容変更する場合があります。

## 市役所から

### 都市計画道路の事業計画に係る図書の縦覧

習志野都市計画道路3・4・8号 菊田台谷津線の事業計画が認可されたため関係図書の写しを縦覧しています。

所 街路整備課

## 講座・催し

### 精神障がい者の家族の集い

行政による福祉サービスの取り組みについて  
日 4月23日(木)午後1時30分～4時

所 ブラッツ習志野北館  
習志野八千代心の健康を守る会事務局  
☎(475)5152

### 伝統文化 お琴・三絃親子教室

日 6月6日、7月4日、8月1日・29日、9月5日、10月3日、11月21日、12月5日、令和3年1月16日各土曜日午後2時～3時30分、3時30分～5時(2グループ制・2回まで振替可)  
※10月17日(土)発表会

所 ブラッツ習志野北館 対 年少～中学3年生 定 15人(子どものみの参加可) 料 1回500円

日 5月13日(木)(消印有効)までに電話またははがき(住

所・氏名・年齢・学校名(学年)・電話番号・琴と三絃のどちらを希望するかを記入)で 〒275-0014 鷺沼2-5-10-202 習志野お琴・三絃サークル 植谷へ  
☎090(6349)9945

### ボランティア入門講座

日 5月23日(土)、6月27日(土)、8月22日(土)、9月26日(土)、10月11日(日)各日午前10時～4時(5月23日は午前9時30分～4時) ※全5回

対 中学生以上でボランティアを始めてみたい人 定 15人 料 1,500円(資料代など)

持 双眼鏡(あれば)  
所 申 谷津干潟自然観察センター ☎(454)8416

### 手話奉仕員養成講座 後期「基礎」

聴覚障がい者に関する福祉制度の学習、手話(2年コース)  
日 5月26日～12月15日の毎週火曜日午後1時30分～3時

30分(一部を除く)※全27回  
所 市役所 他 対 市内在住・在勤・在学で前期「入門」を修了した人 定 20人(申し込み多数の場合抽選) 料 テキスト代

申 5月7日(木)(必着)までに往復はがき(氏名(フリガナ)・住所・年齢・電話番号・志望動機を記入)で 〒275-8601 習志野市役所障がい福祉課「講座担当」へ(受講の可否は5月14日(木)発送予定)

### 伝統文化 親子いけ花教室

日 6月20日(土)、7月18日(土)、8月22日(土)、9月19日(土)、10月10日(土)・31日(土)～11月1日(日)、12月19日(土)、令和3年1月16日(土)(全8回) 所 サンロード津田沼5階 対 小学1～中学3年生(子どものみの参加可) 定 20人 料 1回1,200円(11～1月は1,700円) 持 はさみ・雑巾・袋(持ち帰り用)

市 市華道協会 小笠原(受付4月30日(木)まで) ☎(448)7477

## スポーツ

### スポーツ振興協会から

申 スポーツ振興協会 ☎(452)4380

URL http://sposhin.org/  
窓口受付=午前9時30分～

電話受付=午前10時～  
〈芝園テニス交流会〉

ミックスダブルスと女子ダブルスのリーグ戦

日 5月27日(水)午前9時～5時  
所 芝園テニスコート

定 ミックスダブルス5組、女子ダブルス10組(市内在住・在勤・在学優先) 料 1組2,000円  
持 テニスシューズ・ラケット  
※芝園テニスコートでも申し込み可 ☎(451)0280

〈ファミリーミニ運動会〉

日 5月17日(日)午前9時～正午  
所 第一カッターフィールド(秋津サッカー場) 定 50組

料 1組500円 持 運動靴

申込方法=5月10日(日)までにスポーツ振興協会ホームページからの送信

〈スポーツ協会コラボ企画「ジュニア育成スクール」〉

体力づくりと運動能力向上を目指す



馬場 祐美氏

### 教育委員会委員の就任

教育委員会委員梓澤キヨ子氏の任期満了に伴い、4月1日付けで新たに馬場祐美氏が就任しました。

所 教育総務課

## ゴールデンウィークのごみの収集

所 クリーンセンター業務課 ☎(453)5374

分類	収集地区	特別・振替収集
4月29日(水)		
燃えるごみ	月・水・金曜日収集地区	なし
資源物	水曜日収集地区	あり
5月4日(月)		
燃えるごみ	月・水・金曜日収集地区	あり
資源物	月曜日収集地区	なし
燃えないごみ	大久保3・4丁目、屋敷	8日(金)振替収集
	泉町	13日(水)振替収集
有害ごみ	新栄、実籾、実籾本郷	18日(月)振替収集
5月5日(火)		
燃えるごみ	火・木・土曜日収集地区	あり
資源物	火曜日収集地区	なし
燃えないごみ	袖ヶ浦	9日(土)振替収集
有害ごみ	香澄、津田沼1～3丁目	19日(火)振替収集
5月6日(水)		
燃えるごみ	月・水・金曜日収集地区	なし
資源物	水曜日収集地区	なし
燃えないごみ	東習志野4～8丁目	11日(月)振替収集
有害ごみ	花咲、東習志野1～3丁目	20日(水)振替収集

※ごみは夜明けから朝8時までに出してください。

### お詫びと訂正

4月1日号の目次に記載の「介護予防教室 足腰げんき塾」は、実際には「知ってほしい! 高血圧のおそろしさ」でした。お詫びして訂正いたします。 所 広報課

日 5月21日～7月16日毎週木曜

午後5時～6時30分(全9回)  
所 東部体育館

対 小学4～6年生

定 20人(市内在住・在学優先)

料 8,000円 持 室内シューズ

申込方法=4月29日(水)午後5時までにスポーツ振興協会ホームページからの送信(申し込み多数の場合抽選)

## 習志野市内の犯罪と交通事故の発生状況

令和2年2月末現在(暫定値) 習志野警察署調べ

犯罪(刑法犯)			交通事故		
令和2年	累計	前年同月比増減	令和2年	2月	前月比増減
総数	195件	0件	事故総数	15件	△10件
空き巣	6件	△1件	負傷者	15人	△13人
自動車盗	0件	0件	死者	0人	0人
オートバイ盗	7件	3件			
自転車盗	53件	7件			
ひったくり	0件	0件			
万引き	25件	0件			
電話de詐欺	7件	△2件			
その他	97件	△7件			

STOP! 電話 de 詐欺 こんな手口が狙っている!  
●選付金もらえませす手口 ●カバン失くした手口  
●示談金必要手口 ●会社の金使い込んだ手口  
電話 de 詐欺 相談専用ダイヤル ☎0120(494)506

所 習志野警察署 ☎(474)0110

## 住まいを耐震化しませんか? 改修補助額を最大100万円に増額!

今後高い確率で発生するといわれている首都直下型地震などに備えるため、市の木造住宅耐震化支援を活用してはいかがでしょうか。まずは、無料耐震診断で耐震性を確認しましょう。

### 無料耐震診断

建物図面を基に、市が委託する建築士がご自宅で耐震診断を行います(建物の劣化状況などの調査は行いません)。  
【診断の対象となる住宅】

次の要件をすべて満たすもの

- ① 市内に現存し、昭和56年5月31日以前に建築または着工
- ② 自らが所有し、居住する専用住宅または併用住宅
- ③ 2階建て以下の木造住宅(特殊な認定工法は除く)

【場所・日程】

診断対象となる住宅にて実施、申し込み後に日時調整  
【持ち物】建築物の図面と写真(用意できない場合は応相談)

【予定棟数】20棟

【受付期間】5月25日(月)から予定棟数に達するまで

【申し込み】☎(453)3967(専用電話)または建築指導課 窓口に予約(先着順)

### 耐震費用の助成制度

○木造住宅耐震診断(精密診断)費の助成

【受付期間】5月25日(月)～令和3年1月22日(金)

○木造住宅耐震改修費の助成

【受付期間】5月25日(月)～12月11日(金)

(令和3年2月15日(月)までに工事が完了するものに限り)詳しくは、建築指導課にお問い合わせください。

## めざせ8020! 歯と口の健康づくり 標語作品募集

～6月4日から10日は歯と口の健康週間～

小学生・中学生・一般の部に分けて審査します。入賞作品は、歯と口の健康づくりの啓発などに広く活用します。

○むし歯および歯周疾患の予防、歯と口の健康づくりに関するもの  
○口腔全体の健康を取り上げ、生涯にわたってのローガンとなるようなもの

※作品中「虫歯」ではなく、ひらがなで「むしば」または「むし歯」と記すこと

※応募者によるオリジナル作品であること

対象 市内在住・在勤・在学の小学生以上

応募方法 5月22日(金)(必着)までに、専用メールフォーム・郵送・FAX(作品・住所・氏名(学校名・学年)・電話番号を記入)で健康支援課へ FAX(454)2030



## 貴社の広告を市ホームページに掲載しませんか?

市公式ホームページに掲載するバナー広告を募集中です。ホームページのトップページアクセス数は、1カ月に約8万件! 詳しくは市ホームページをご覧ください。

掲載場所	掲載枚数	掲載料(月額、税込み)	
		市外事業者	市内事業者
トップページ	1	20,000円	18,000円
第2階層以下の5枠セット	5	10,000円	9,000円
第2階層以下のページ	1	5,000円	4,500円

※年間契約の場合は、1カ月分の掲載料が無料になります!

掲載単位 1カ月ごと  
掲載できないもの 公共性を損なう恐れのあるもの、政治・宗教活動に関するもの等  
バナー画像 GIF形式またはJPEG形式

ホームページバナー広告 広告代理店  
名称 有限会社八千代折込広告  
住所 〒276-0042 千葉県八千代市ゆりのき台7-5-3  
電話 047(483)0627 まずはお気軽にお問い合わせください。



凡例 目次 日時 場所 会場 対象者

凡例 目次 日時 場所 会場 対象者

# 募集

## フリーマーケット出店者

〒275-0016津田沼5-12-12市商店会連合会「新習志野フリマ係」または「津田沼一丁目フリマ係」へ(要事前登録)  
☎(455)1955

《新習志野駅前フリーマーケット》  
☎5月3日(日)午前10時～4時(荒天中止)所 ミスターマックス新習志野店 定50区画  
¥2,000円(1区画2.5×2m)  
申込方法=はがき(氏名・住所・電話番号・FAX番号・主な出品物を記入)で左記郵送先へ  
※FAXでの申し込み可  
☎(455)1956

《津田沼一丁目フリーマーケット》  
☎5月10日(日)午前10時～3時30分所 新津田沼駅2階連絡通路 定24区画(申し込み多数の場合抽選) ¥2,000円(1区画2×2m)  
申込方法=往復はがき(氏名・住所・電話番号・FAX番号・主な出品物を記入)で左記郵送先へ

# その他

## テレビ受信障害の対策

新しい電波利用のためテレビの受信障害が発生する可能性があります。一般社団法人700MHz利用推進協会が必要に応じ対策工事を行います(作業などの費用負担はありません)。※受信障害が生じる可能性のある地域にはチラシを配布し作業員が説明します。  
☎700MHzテレビ受信障害対策コールセンター(午前9時～午後10時)  
☎0120(700)012  
☎050(3786)0700(IP電話など、有料)

# 相談

## 県習志野健康福祉センターから

☎県習志野健康福祉センター ☎(475)5151  
《精神保健福祉相談》  
精神疾患や心の健康について精神科医が応相談

☎5月12日(火)午後2時～  
所 県習志野健康福祉センター  
《思春期相談》  
発達面や思春期に関する悩みなどを臨床心理士が応相談  
☎5月15日(金)午前9時30分～  
所 鎌ヶ谷総合福祉保健センター

## 広報習志野 掲載写真をプレゼント

広報習志野に掲載された本人または家族の写真を差しあげます。広報課までご連絡ください。

## 問 国保年金課

# 国保年金コーナー

## 国民年金

### 学生納付特例制度

20歳以上の学生で、所得が無い場合や少ないことにより、国民年金保険料を納めるのが困難なときは「学生納付特例」を申請してください。申請手続きが遅れると「障害基礎年金」などが受けられない場合がありますので、早めに手続きしてください。既に学生納付特例が承認されている場合も、新学年分は更新手続きが必要です。詳しくはお問い合わせください。

## 国民健康保険被保険者資格証明書(以下、資格証)が交付されている人が新型コロナウイルス感染症に関する受診をする場合は、自己負担(窓口負担)割合が変わります。

新型コロナウイルス感染症の疑いで、資格証を交付されている人が帰国者・接触者外来を受診する場合は、資格証を提示することで、通常の保険証と同様に3割(70歳以上の人は2割の場合あり)の負担で受診できます。なお、その他の診療は、10割(全額自己負担)となりますのでご注意ください。

# 農業委員募集

問 産業振興課

農地の権利移動、農地利用の最適化に関する審議・現地調査、農地パトロールなどを行う農業委員を募集します。

申込期間 5月1日(金)～29日(金)

産業振興課へ持参または郵送(消印有効)

委員の資格 農業に関する識見を有し、農地利用の最適化の推進に熱意があり、農業委員会の職務を適切に行うことができる人(年齢・性別は問いません)

定員 16人 任期 令和2年10月7日(火)から3年間

選考 農業委員候補者選定委員会が書類審査と面接により行います。

応募書類の配布 産業振興課・農業委員会事務局  
※書類は市ホームページでもダウンロード可。



# マチマチ

問 広報課

## ご近所情報をお手軽に！ SNS マチマチでも広報紙が読めます！

ご近所の情報が交換できるSNS「マチマチ」に習志野市政情報を発信中！  
広報紙も掲載！  
まずは下記から登録！



マチマチ 検索



日	曜	催物名	開演時間	入場方法
8	金	氷川きよしコンサートツアー-2020 ※2月28日(金)の振替公演	13:00 17:00	全席指定 8,000円
9	土	習志野文化ホール共催事業 フォレストコンサート in 習志野 ※3月7日(土)の振替公演	14:00	全席指定 5,800円 小中学生:1,000円 (Ro-Onチケットのみ)

※5月の休館日 11日(月)、25日(月)

※各催物の詳しいお問い合わせは、主催者にご連絡ください。  
※車椅子で来館のお客様、足の不自由なお客様は習志野文化ホールまでご連絡ください。

令和2年度習志野文化ホール共催事業  
5月23日(土)  
千葉交響楽団 第107回定期演奏会  
新しい響きの饗宴  
14:00開演(13:15開場)  
※13:45から山下一史氏によるプレトークがあります  
指揮/山下一史(音楽監督) サクソフォン/須川展也  
管弦楽/千葉交響楽団  
◆ムソルグスキー=ラヴェル/組曲「展覧会の絵」ほか  
※大学生以下・65歳以上は全席指定も500円引き  
※やむを得ない事情により曲目、出演者は変更となる場合がございます。 ※未就学児入場不可

主催・問い合わせ/習志野文化ホール ☎(479)1212 〒275-0026 谷津1-16-1  
http://narabun.jp/

# 「子ども110番の家」協力者募集



問 青少年センター

子どもが「誘拐や暴力、痴漢」など何らかの被害に遭った、または遭いそうになったと助けを求めてきたとき、その子どもを保護するとともに、警察、学校、家庭などへ連絡するなどして、地域ぐるみで子どもたちの安全を守っていくボランティア活動です。  
※詳しくは、青少年センターにお問い合わせください。

# 伝言板

※市内で定期的に活動するサークル等が掲載できるコーナーです。  
※「なかまに」は年度に1回のみ掲載できます。

## おいでください(イベント)

※費用の記載のない場合は無料

■ツキイチ・カフェ  
自己発見～コーピングレパトリー～

4月21日(火)午前10時～11時  
サンロード津田沼 1,000円

✉popy\_tp@yahoo.co.jp  
ならしのママキャリア 池永

■習志野シニアクラブ(公開対話)  
ノムさんの名言から人生を学ぶ

4月25日(土)午後1時30分～3時30分 谷津公民館 200円(中高・大学生無料)※申込不要

☎090(4613)9851  
習志野シニアクラブ 仲野

## なかまに(仲間募集)

※活動場所は予定

■pompon☆リトミック  
月3回金曜日 午前中(月齢別、0～3歳) プラッツ習志野北館

1回1,000円(初回体験500円)  
☎080(5464)1663 井手口

■古典のつどひ  
プロと読み解く源氏物語

第2・4木曜日 午前10時～11時30分 菊田公民館

☎(477)4872 玉浦  
■ゆう拳会

太極拳・八段錦・練功など  
第1～3火曜日 午前10時～正午 プラッツ習志野北館

入会金500円 月2,500円  
☎(472)9021 塚田

■大正琴あざみの会  
第1・3火曜日 午後1時～3時

☎(475)1969 免出

# おめでとうございます!!

# 「知事表彰」受賞

問 危機管理課

藤崎5丁目の「パークグランディエデナ自主防災会」が、千葉県地域防災力向上知事表彰を受賞しました。

この賞は、「自分たちの地域は地域のみんで守る」とする自助、共助の取り組みを促進し、長年にわたって他の模範となる活動などを行う団体を表彰するもので、集合住宅4棟からなるマンションで、災害時に独自の対策本部を設置し、4棟一体の共助体制の構築を図っていることが、高く評価されました。



## 市民バレーボール大会

習志野市役所 ☎047(451)1151

広報習志野4月1日号11ページ「おしらせBOX」に記載しました「市民バレーボール大会」の①ママさんは申し込み多数の場合抽選となります。  
問 市バレーボール協会 及川 ☎090(7283)4121

10

11

¥費用・料金(特に記載のないものは無料)

¥費用・料金(特に記載のないものは無料)

持ち物

持ち物

申し込み

申し込み

お問い合わせ

お問い合わせ





# 5月6月の市民相談

※相談日は祝日を除く

**お断り** 新型コロナウイルス感染拡大を防ぐために、紹介した日程を変更する場合があります。

	相談名	日程	相談時間	場所	問い合わせ
要 予 約	法律相談(弁護士) ※1つの内容につき1回限り	毎週火曜日 毎週金曜日 5月1日(金)、6月5日(金)	午前10時～正午、午後1時～4時 午後1時～4時 午後1時～7時	市民相談室 (サンロード津田沼6階)	市民広聴課 ☎(453) 7372
	<b>相談内容</b> 親子・夫婦・相続・不動産売買・借地・借家・債務などの法律に関すること				
	税務相談(税理士)	5月8日(金)、6月12日(金)	午前10時～正午、午後1時～4時	市民相談室 (サンロード津田沼6階)	市民広聴課 ☎(453) 7372
	<b>相談内容</b> 所得税・相続税・贈与税・土地の名義変更にかかる税金の申告や納税に関すること				
	交通事故相談 (千葉県交通事故相談員)	5月7日(木)、6月4日(木)	午前10時～正午、午後1時～3時	市民相談室 (サンロード津田沼6階)	防犯安全課 ☎(453) 9304 ※相談日の2日前までに予約
	<b>相談内容</b> 損害賠償関係、示談の進め方、自賠責保険請求の仕方に関すること				
	女性の生き方相談 (カウンセラー)	5月1日(金)、6月5日(金) 5月12日(火)・15日(金)・21日(木)・ 26日(火)、6月9日(火)・18日(木)・ 19日(金)・23日(火)	午後1時30分～3時10分、 午後4時～7時40分 午前9時～11時40分、 午後0時30分～4時10分	市民相談室 (サンロード津田沼6階)	男女共同参画センター ☎(453) 9307
	<b>相談内容</b> 家族関係や夫婦問題、職場の人間関係など自分自身の生き方に関すること				
	障がいのある人の就労相談 (就業支援ワーカー)	5月14日(木)・28日(木)、 6月11日(木)・25日(木)	午前9時～正午	市民相談室 (サンロード津田沼6階)	障害者就業・ 生活支援センターあかね園 ☎(452) 2718
	<b>相談内容</b> 就労を希望する障がいのある人や、そのご家族からの就職活動、就職後の悩みなどに関すること				
	相談名	日程	受付時間	場所	問い合わせ
予 約 不 要	行政相談 (行政相談委員)	5月8日(金)・22日(金)、 6月12日(金)・26日(金)	午後1時～3時30分	市民相談室 (サンロード津田沼6階)	市民広聴課 ☎(453) 7372
	<b>相談内容</b> 医療保険・年金・道路・社会福祉・雇用など、国・県・独立行政法人などに対する意見や要望に関すること				
	くらしの手続き相談 (行政書士)	5月1日(金)、6月5日(金)	午後1時～3時30分	市民相談室 (サンロード津田沼6階)	市民広聴課 ☎(453) 7372
	<b>相談内容</b> 相続・遺言・離婚・交通事故・在留・帰化・NPO・各種営業許可など、官公署に提出する書類の作成、その他権利義務、事実証明に関する書類の作成、法律手続全般に関すること				
	不動産相談 (宅建協会相談員)	5月15日(金)、6月19日(金)	午後1時～3時30分	市民相談室 (サンロード津田沼6階)	市民広聴課 ☎(453) 7372
	<b>相談内容</b> 土地・建物の売買、借地・借家などに関すること				
	登記・測量・境界相談 (司法書士・土地家屋調査士)	5月13日(水)、6月10日(水)	午後1時～2時30分	市民相談室 (サンロード津田沼6階)	市民広聴課 ☎(453) 7372
	<b>相談内容</b> 相続・贈与など不動産の登記全般に関すること				
	登記・後見・債務相談 (司法書士)	5月7日(木)、6月4日(木)	午前10時～正午、 午後1時～2時30分	市民相談室 (サンロード津田沼6階)	市民広聴課 ☎(453) 7372
	<b>相談内容</b> 相続・贈与など不動産の登記全般、成年後見制度、多重債務問題に関すること				
	住宅相談(建築士)	5月1日(金)、6月5日(金)	午後4時30分～6時30分	市民相談室 (サンロード津田沼6階)	市民広聴課 ☎(453) 7372
	<b>相談内容</b> 住宅の増改築や修繕、構造に関すること				
	年金相談(社会保険労務士)	5月13日(水)、6月10日(水)	午後1時～3時30分	市民相談室 (サンロード津田沼6階)	市民広聴課 ☎(453) 7372
	<b>相談内容</b> 国民年金・厚生年金に関すること				
	人権相談(人権擁護委員)	5月19日(火)、6月16日(火)	午後1時～2時30分	市民相談室 (サンロード津田沼6階)	市民広聴課 ☎(453) 7372
	<b>相談内容</b> 人権侵害・悩みごと等に関すること				
	消費生活相談 (消費生活相談員)	毎週月～金曜日 5月9日(土)、6月13日(土)	相談時間 午前9時30分～午後4時	消費生活センター (サンロード津田沼4階)	消費生活センター ☎(451) 6999 ※土曜日の来所は要予約
	<b>相談内容</b> 消費生活における商品、買物の知識、情報の提供、契約をめぐるトラブル、クーリング・オフ等に関すること				
心配ごと相談 (心配ごと相談員)	毎週月～木曜日 5月9日(土)、6月13日(土)	午後1時～3時30分 午後1時～3時30分	市民相談室 (サンロード津田沼6階) ・総合福祉センター2階相談室 ・東習志野コミュニティセンター 3階講義室A	市社会福祉協議会 ☎(452) 4161 相談専用電話 (第2土曜日のみ) ☎(451) 9494	
<b>相談内容</b> 家庭内その他の心配ごとに関すること					

習志野市  
広報課

〒275-8601 習志野市鷺沼2-1-1  
☎ 047(451) 1151(代)  
FAX 047(453) 9313  
https://www.city.narashino.lg.jp/

市の人口  
R2.3.1現在  
※住民基本台帳  
に基づく

・総人口…173,855人 (173,057人)  
・男…86,593人 (86,182人)  
・女…87,262人 (86,875人)  
・世帯数…80,445世帯 (79,258世帯)  
※( )内はH31.3.1時点

次号の予告  
変更の場合あり

・子育て特集  
・まちづくり会議

他