

広報

習志野

No.1176

NARASHINO

2009
5/15

特集

個人住民税の納税方法が
変わります2

市民協働の取り組み4

情報公開等5

児童手当を受けていますか？
プレミアム付き市内共通商品券を販売6

にぎわい広場・新ならしの散策7

お知らせ8

がん集団検診14

ボクシング WBCフェザー級 世界チャンピオン

栗生隆寛選手に 市民栄誉賞

市立習志野高校時代に
史上初の高校6冠を達成した栗生選手。
3月12日の世界タイトル戦に勝利し、世界チャンピオンに
輝いた功績は市民の誇りです。



個人住民税の納税義務のある公的年金を受給している皆さんへ

平成21年10月から 個人住民税の 納税方法が 変わります



問合せ
市民税課

平成21年10月から 特別徴収

年6回の年金からの天引き

納付の手間がかからず
納め忘れがありません!!

いままで

普通徴収

年4回の銀行等での納付
または口座振替

特別徴収(天引き)の対象となる人

前年中に公的年金等の支払を受けており、4月1日の時点で老齢基礎年金等の支払を受けている65歳以上の納税義務者が対象となります。

次の場合は、特別徴収(天引き)されません。

- 1月1日以後に転出した場合
- 老齢基礎年金等の給付年額が18万円未満の場合
- 介護保険料が公的年金から特別徴収(天引き)されない場合
- 特別徴収分の年税額(天引きする税額)が老齢基礎年金等の給付年額を超える場合

特別徴収(天引き)の対象となる税額

公的年金等の所得に対する税額のみが対象となります。

- **個人住民税が非課税の場合は天引きされません。**
- 公的年金等以外の所得(給与や不動産など)に対する税額は天引きされません。
- 給与所得から公的年金等の所得分の税額は天引きができなくなります。

特別徴収(天引き)の対象となる年金

介護保険料が特別徴収(天引き)されている次の年金が対象となります。

- 国民年金法に基づく老齢基礎年金
- 改正前の国民年金法および厚生年金保険法・船員保険法による老齢年金等
- 改正前の国家公務員等・地方公務員等・私立学校教職員の共済組合法による退職年金等
- 移行農林年金のうちの退職年金等

遺族年金・障害年金からは天引きされません。

公的年金からの特別徴収の通知方法

毎年6月上旬に「市民税・県民税 税額決定・納税通知書」を送付します。

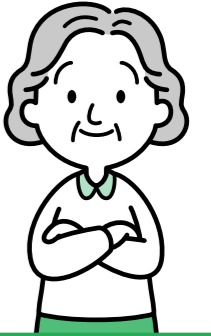


特別徴収(天引き)が途中で中止になるとき

次の場合は、年金からの天引きが途中で中止となり、普通徴収(銀行等での納付または口座振替)に切り替えとなります。

- 年金からの天引き開始後に転出した場合
- 市民税・県民税の税額が変更となった場合
- 介護保険料の公的年金からの特別徴収(天引き)が中止になった場合

※公的年金からの特別徴収が決定した税額を本人の希望により銀行等の納付または口座振替に切り替えることはできません。



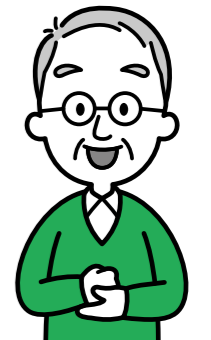
公的年金からの徴収方法

平成21年度(年金からの天引きが始まる年度)

- 公的年金等に対する所得割額および均等割額の2分の1を6月・8月の2回に分けて普通徴収(銀行等での納付または口座振替)となります。
- 公的年金等に対する所得割額および均等割額から普通徴収する額を控除した額を、3回に分けて10月・12月・2月の老齢基礎年金等の支払ごとに特別徴収(天引き)となります。

例えば、公的年金等の所得に対する税額が55,000円の場合

	普通徴収 (銀行等での納付または口座振替)		特別徴収 (年金から天引き)		
	2分の1の27,500円が普通徴収		2分の1の27,500円が特別徴収		
	6月(第1期)	8月(第2期)	10月	12月	2月
税額	14,500円	13,000円	9,300円	9,100円	9,100円



平成22年度(年金からの天引きが継続する年度)から

- 前年度の2月分徴収額と同額を4月・6月・8月の老齢基礎年金等から仮徴収(天引き)となります。
- 公的年金等に対する所得割額および均等割額から4月・6月・8月に仮徴収した額を控除した額の3分の1ずつを、10月・12月・2月の老齢基礎年金等の支払ごとに特別徴収(天引き)となります。

例えば、公的年金等の所得に対する税額が55,000円の場合

	特別徴収(年金から天引き)					
	仮徴収(27,300円)			本徴収(27,700円)		
	前年度の2月徴収額9,100円と同額を徴収			仮徴収額差し引き後の額を3回に分けて徴収		
	4月	6月	8月	10月	12月	2月
税額	9,100円	9,100円	9,100円	9,300円	9,200円	9,200円

情報公開と 個人情報保護制度の 平成20年度運用状況

問合せ 情報政策課

情報公開制度

情報公開制度は、平成10年4月にスタートした制度です。市民の皆さんの市政への理解と参加を一層推進し、より開かれた市政の確立を目指して制定されました。この制度では、市が保有する情報を、誰でも必要なときに、公開請求することができます。また、毎年運用状況を公表することになっています。

実施機関別の公開請求の状況は表1、公開請求に係る不服申立ての状況は表2のとおりです。

表1 実施機関別の公開請求の状況

実施機関	処理件数	処理状況			
		公開決定	部分公開決定	非公開決定	請求拒否決定
市長	84	14	40	11	19
企画政策部	7	4	2		1
総務部	3		3		
財政部	24	4	6	10	4
環境部	2		2		
市民経済部	1				1
保健福祉部	2	1	1		
都市整備部	36	3	22		11
こども部	8	1	4	1	2
会計課	1	1			
教育委員会	5	1	2		2
消防長	3		2		1
公営企業管理者	9	1	5	1	2
議会	3	2	1		
選挙管理委員会					
監査委員					
合計	104	18	50	12	24

表2 公開請求に係る不服申立ての状況

	処理件数	処理状況				取下げ
		認容	一部認容	棄却	却下	
審査請求	2	0	0	2	0	0
異議申立	5	0	0	5	0	2

表5 開示請求に係る不服申立ての状況

	処理件数	処理状況				取下げ
		認容	一部認容	棄却	却下	
審査請求	0	0	0	0	0	0
異議申立	1	0	0	0	1	0

個人情報保護制度

個人情報保護制度は、平成11年4月にスタートしました。市が保有する個人情報の取扱いについてのルールを定め、個人の権利利益の保護を図るとともに、信頼される市政の推進に役立てる制度です。

実施機関別の個人情報取扱事務の届出状況、実施機関別の開示請求の状況、開示請求に係る不服申立ての状況は、表3～5のとおりです。

表3 実施機関別の個人情報取扱事務の届出状況

実施機関	新規	廃止	総件数
市長	58	14	546
共通事務			8
企画政策部	4	2	22
総務部	6		52
財政部	2		23
環境部	3	1	61
市民経済部			49
保健福祉部	28	9	168
都市整備部	3	1	128
こども部	12	1	33
会計課			2
教育委員会	1		122
消防長	7		88
公営企業管理者			50
議会			8
監査委員			8
農業委員会			10
選挙管理委員会	1		16
固定資産評価審査委員会			3
合計	67	14	851

表4 実施機関別の開示請求の状況

実施機関	処理件数	処理状況			
		開示決定	部分開示決定	非開示決定	不存在
市長	30	11	16	1	2
企画政策部	1	1			
財政部	5		2	1	2
市民経済部	2	1	1		
保健福祉部	19	7	12		
都市整備部	2	2			
こども部	1		1		
消防長	4	3	1		
監査委員	2		2		
合計	36	14	19	1	2

市民と行政との 協働型社会の 実現へ向けて



市民協働基本方針を 策定しました

習志野市では、まちづくりの担い手である市民、市民活動団体、企業・学校等と市が市民協働のまちづくりを推進するため、「習志野市市民協働基本方針」を策定しました。

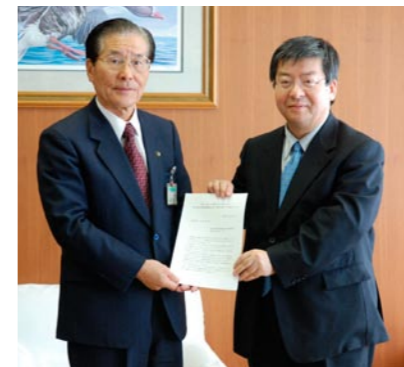
この基本方針は、市民を中心に構成された「習志野市市民協働基本方針策定委員会（委員長・鎌田千葉工大教授）」から市長へ提出された委員会案を基に策定したものです。

基本方針では、それぞれの自主性・自立性、相互理解、目的の共有、対等な関係、情報の公開・共有を基本原則とし、市民協働の定義、形態、各主体の役割、市民協働の領域、市民協働事業の評価などについて定めています。

基本方針の全文は市ホームページで公開しているほか、市民協働推進課でも配布しています。

この基本方針に基づき行う2つの取組みを紹介しします（下記参照）。

問合せ 市民協働推進課



委員会案の提出

■市民協働とは
市民、市民活動団体、企業・学校等と市が、互いの特性を理解し、対等な立場で共通の目標を達成するために協力・協調すること。

応援します

市民参加型補助金

習志野市では、市民と協働の観点から公共サービスの新たな担い手を育成することを目的に、事業にかかる経費の一部を補助する「市民参加型補助金」を実施しています。この制度は、多様な市民ニーズに応えるため、市民の視点からの自由な発想の事業を応援します。市内の5人以上の市民活動団体が行う公益的な事業であれば応募することができ、詳しい応募方法や事業要件については、広報習志野5月1日号や市ホームページ、市民協働推進課でご案内しています。応募期間は6月10日(水)までです。創意工夫を生かした提案をお待ちしています。

情報の発信

地域情報ポータルサイト



習志野市では、株式会社フューチャーリンクネットワークと市民活動情報提供の協働事業に関する協定を締結し、地域情報ポータルサイト「まいぷれ」の中で、市内で活動するNPO・市民活動団体の紹介と、市民活動団体自らが情報を発信する場を提供しています。

地域情報ポータルサイトとは…
地域のさまざまな情報を調べたり、発信したりすることができるインターネット上のホームページです。詳しくは「まいぷれ」習志野版をご覧ください。
<http://narashino.myp1.net/>
パソコンのほか、携帯電話からもご覧いただけます。

MY PLACE MY PLEASURE
まいぷれ



京成津田沼駅南口が使いやすいです！
エレベーター設置

京成津田沼駅周辺の地域住民や利用者から待望されていた駅南口エレベーターが動き始めました。始発から終電まで利用でき、自転車駐車場内1階とサンロード津田沼3階が停止階となります。
今後市では、関係機関の協力のもとすべての人にやさしいまちづくりを進めていきます。
問合せ 企画政策課



習志野の風景が切手に

「ぎわい広場」

郵便局が谷津バラ園 実初本郷にある旧鶴田家住宅、茜浜緑道から臨むダイヤモンド富士など習志野市の風景を集め、オリジナルフレーム切手を作成しました。季節の便りにのせて、習志野の魅力を知人・友人に届けませんか？
市内の郵便局で限定発売中
1シート(80円切手10枚)
1,200円
問合せ 郵便局株式会社関東支社営業本部カタログ担当
☎(600)1029

児童手当を受けていますか？

問合せ：子育て支援課

小学6年生までの児童を養育し、前年の所得が一定未満の保護者に児童手当が支給されます。5月申請(6月認定)分から平成20年分の所得が審査対象となります。

対象児童	支給額
0歳から3歳未満(3歳の誕生日まで)	月額 10,000円
3歳(3歳の誕生日の翌月)から小学校修了まで	第1子・第2子 月額 5,000円 第3子以降 月額 10,000円

※第1子・第2子という数え方は、18歳になった年の最初の3月31日までの間にある子どもだけを数えます。

1. 新たに児童手当の請求が必要な場合

児童手当を請求したことのない人や、過去に所得が限度額を超えている等の理由で認定されていない人は子育て支援課で手続きが必要となります。

【持ち物】

- ①印鑑②請求者名義の振込先口座がわかるもの③厚生・共済年金加入者は請求者の健康保険証の写し(子育て支援課窓口でのコピーは行っていません。必ず「写し」をお持ちください)
 - ④平成21年度(平成20年分)の児童手当所得証明書(平成21年1月2日以降に習志野市に転入した人のみ)
- ※持ち物がすべてそろっていても受付しず。
※郵送による受付不可
※公務員は勤務先で手続きをしてください。

2. 現在児童手当を受けている場合

6月初めに送付する「現況届」に必要書類を添えて、6月30日(火)までに提出してください。提出がない場合は6月以降の児童手当が受けられなくなります。

次の場合にも届出が必要になります。

- ・受給者や児童の住所または氏名が変わった場合
- ・退職して被用者(会社員等)でなくなった場合や、勤務先、加入している年金に変更があった場合
- ・出生等で支給対象となる児童が増えた場合
- ・支給対象となる児童が減った場合
- ・振込先の口座を変更する場合(名義人の変更不可)

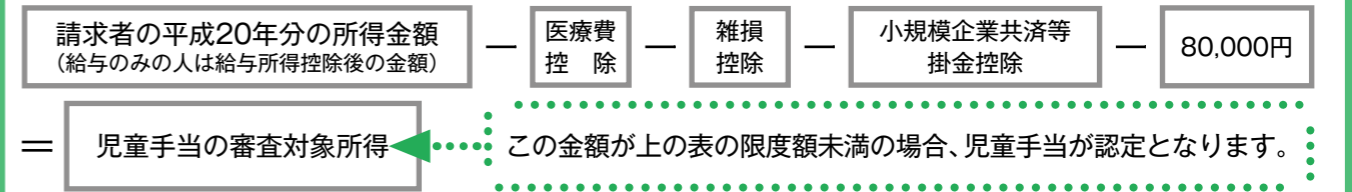
平成21年度児童手当所得制限限度額

平成20年12月31日現在の扶養親族等の数	児童手当(国民年金加入者)	特例給付(厚生年金・共済年金加入者)
0人	460万円	532万円
1人	498万円	570万円
2人	536万円	608万円
3人	574万円	646万円
4人	612万円	684万円

以降1人増えるごとに38万円加算

※老人扶養親族がいる場合には、1人につき6万円を加算

所得制限計算方法



新ならしの散策 No.114

市史を食べよう

ドイツ捕虜編⑦

食に歴史あり。習志野の歴史の中でどんなものが食べられてきたのか、レシピを調べて歴史を「食べて」みることも、実に興味深いものです。今回は、大正のドイツ捕虜が収容所で食べていた料理を紹介するシリーズの最終回。

東部ドイツの商業都市ライプツィヒの名を冠する野菜料理「ライプツィガー・アラールイ」をご紹介します。「アラールイ」とは、あれもこれもという意味。ちょっと八宝菜のようなお料理です。大正7年12月8日(日)お昼のメニューに登場しています。

ライプツィガーアラールイ

(ドイツ風八宝菜)
Leipziger Allerlei



■材料・分量(4人前)

- さやいんげん.....200g
- グリーン・アスパラガス.....200g
- グリーンピース.....100g
- ニンジン.....1本
- カリフラワー.....小1個
- 大正エビ.....12尾
- バター.....30g
- 塩、砂糖.....少々
- パセリ.....2分の1本
- 辛口白ワイン.....100ml
- 生クリーム.....200ml
- カイエンペッパー、ナツメグ、白こしょう.....少々

■調理方法

- 野菜をすべて3cmくらいに切ります。洗って、水を切っておきます。
- エビの背腸を取っておきます。
- 野菜をゆでるお湯を沸かし、塩適量、砂糖1つまみ、バター小さじ1を入れたら、野菜を1種類ごとに中火でゆっくりゆでては、水を入れた冷水に取ります。これを繰り返しますが、ゆで汁は捨てないこと。ゆでている間に、パセリをみじん切りにしておきます。
- お湯・同量の白ワインにパセリの茎を入れてエビをゆで、皮をむきます。
- ソースを作ります。③の野菜のゆで汁を約200ml取り出し、白ワインを加え火にかけます。生クリームを注いで、煮汁が約半分になるまで静かに煮立てます。煮立ったら、塩、こしょう、カイエンペッパー1つまみ、砂糖1つまみ、ナツメグ少々で味付けします。
- フライパンにバターを適量入れ、エビを炒め、軽く塩こしょうします。エビを取り出したら、ゆでた野菜を1種類ずつ順に炒め、塩こしょうします。温めた大きな皿に具をすべて載せて、混ぜ込んだら⑤のソースを注ぎます。最後にパセリのみじん切りをかけます。

※習志野市国際交流協会の皆様のご協力で、当時のレシピの料理を再現しました。

プレミアム付き市内共通商品券を販売

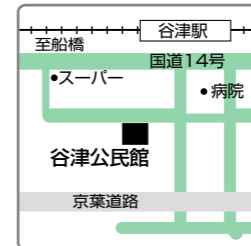
発行額面	1冊につき500円券 22枚綴りを10,000円で販売
発行総額	1億1千万円(10,000冊)
販売対象	市内在住・在勤・在学
販売限度額	1人30,000円(3冊まで)
販売期間	6月2日(火)~6日(土)
販売時間	各日午前10時~午後3時 ※各会場とも売切れた時点で販売を終了します。
有効期限	平成21年10月31日(土)まで

問合せ 習志野市商店会連合会
☎(455)1955

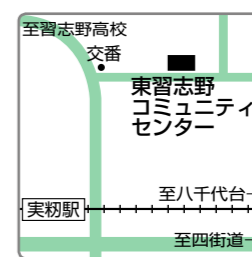
習志野市内の商店・事業所のうち、ステッカーのある取扱店で使えます。釣銭は、お渡しできません。取扱店でも、出資や債務・有価証券・ギフト券・プリペイドカード・切手・はがきなどには使用できません。
※習志野市商店会連合会が市の補助を受け販売するものです。



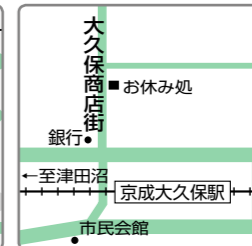
↑このステッカーのある商店・事業所で使用できます。



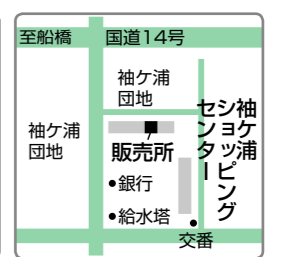
6月4日(木)
午前10時~午後3時
谷津公民館
2階研修室



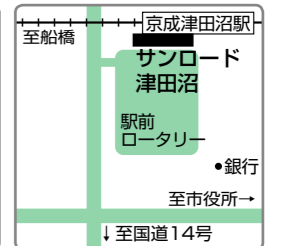
6月2日(火)
午前10時~午後3時
東習志野コミュニティセンター3階多目的室



6月5日(金)
午前10時~午後3時
大久保商店街内
お休み処



6月3日(水)
午前10時~午後3時
袖ヶ浦ショッピングセンター内販売所



6月6日(土)
午前10時~午後3時
サンロード津田沼
6階大会議室

ダイオキシン類 測定結果

問合せ 環境保全課

ダイオキシン類は、主に、ものを燃やすことにより発生します。大気中のダイオキシン類は、粒子などについて地上に落ち、水や土壌を汚染しますので、毎年以下の環境項目で測定しています。平成20年度の調査の結果は、すべての項目において環境基準を達成しました。

また、清掃工場は、法律により排ガスの測定が義務付けられていますが、すべて排出基準以下でした。

〈大気環境〉夏冬に測定した大気の年平均値は、すべての地点で環境基準を達成していました。 単位:pg-TEQ/m³

測定地点	年平均値	大気環境基準 (年平均値)
鷺沼測定局(鷺沼台 1-591)	0.050	0.6 以下
東習志野測定局(東習志野 3-4)	0.056	
谷津測定局(谷津 3-25-11)	0.057	
旧環境保全センター(秋津 3-7-1)	0.052	

〈水質環境〉夏冬に測定した水質の年平均値は、すべての地点で環境基準を達成していました。 単位:pg-TEQ/L

採水地点	年平均値	水質環境基準 (年平均値)
八千代都市下水路(東習志野 7-2 地先)	0.085	1 以下
浜田川(実本郷地先)	0.066	
浜田川(屋敷 1-1 地先)	0.11	

〈河川の底質環境〉河川のたい積している泥は、すべての地点で環境基準を達成していました。 単位:pg-TEQ/g

採取地点	測定結果	底質環境基準
八千代都市下水路(東習志野 7-2 地先)	6.9	150 以下
浜田川(実本郷地先)	0.89	
浜田川(屋敷 1-1 地先)	1.3	

〈土壌環境〉毎年公園の地点を変えて調査しています。20年度も環境基準を達成していました。 単位:pg-TEQ/g

採取地点	測定結果	土壌環境基準
袖ヶ浦西近隣公園(袖ヶ浦 2-4)	3.1	1,000 以下

〈芝園清掃工場(クリーンセンター)煙突のダイオキシン類測定結果〉焼却炉のすべてが、大気排出基準および自己管理目標値以下でした。 単位:ng-TEQ/m³N

測定地点	測定結果	大気排出基準	自己管理目標値
1号炉	0.0055	0.1 以下	0.01 以下
2号炉	0.00058		
3号炉	0.00027		

- ☆単位の説明
- pg-TEQ/m³ 大気1立方メートル中に1兆分の1グラム存在すること
 - pg-TEQ/L 水1リットル中に1兆分の1グラム存在すること
 - pg-TEQ/g 乾燥した土壌1グラム中に1兆分の1グラム存在すること
 - ng-TEQ/m³N 大気1立方メートル中に10億分の1グラム存在すること

園芸教室
 コーヤづくりと手入れ、寄せ植えづくり 講師 太和田貴子氏
 日 6月1日(日) 8時・15時・22時・29日の各月曜日、7月31日(金) 午後1時～3時(全6回) 対市内在住の60歳以上定20人 費 2,000円(持筆記用具)
 所 問 総合福祉センター内さくらの家
 ☎(451)35666

精神障害者の家族の講演会
 「漫談〜高齢化社会〜」 講師 藤木哲郎氏
 日 5月22日(金) 午後2時30分～3時40分 所 習志野健康福祉センター
 問 習志野健康福祉センター 内家族会事務局
 ☎(475)5151

おののこ
 野菜やふるさと産品販売、キャロットコンサート他
 日 5月30日(土) 午前10時～2時 定 子ども料理教室25人 費 子ども料理教室300円 所 申大久保公民館
 ☎(476)3213

千葉県要約筆記奉仕員養成講座(基礎・応用課程)
 聴覚障害者に情報や会話を伝える要約筆記の仕方などを学ぶ
 日 所 印西市ふれあい文化館 Ⅱ
 6月2日～12月15日の毎週

第23回あじさい絵画展
 油彩画を中心に約170点の展示
 日 6月3日(水)～7日(日) 午前9時～5時 初日は正午から
 火曜日 四街道市総合福祉センター Ⅱ 6月6日～12月の毎週土曜日 対初心者 定 20人 費 基礎・応用課程各1,050円他実費
 申 5月20日(水)までに千葉聴覚障害者センターへ ☎(308)6373

津田沼南口商店会主催「楽市フリーマーケット」
 日 5月30日(土) 31日(日) 午前10時～4時(雨天中止) 所 津田沼公園(モリスア正面広場) 問 向ベネフィット ☎(402)4471

市議会第2回定例会のお知らせ

6月1日(月)午前10時から市役所6階議場で開かれる予定です。会期や審議日程は、開会日の1週間前に開かれる議会運営委員会で決定されます。また、請願・陳情は、5月29日(金)午後5時までに受理されたものが審議されます。本会議は、どなたでも傍聴ができるほか、インターネット(市ホームページ)でも視聴できます。委員会の傍聴は、許可が必要です。傍聴受付は、開始15分前までです。審議日程、請願・陳情の提出方法などは、お問合せください。 問合せ 議会事務局

市役所より

定額給付金等申請受付中
 定額給付金、子育て応援特別手当の申請書を4月下旬に発送しました。申請期間は10月27日(火)までです。平成21年2月1日現在で本市の住民基本台帳に記録されている人、または、外国人登録されている人で、また申請書が届いていない人はご連絡

(仮称)習志野市こども園整備・市立幼保再編計画(案)について
 本計画については、習志野市こども園整備・市立幼保再編検討委員会から提出された最終答申書を受けて、現在、計画の策定作業を行っています。計画案ができましたら、6月

ください。なお、振り込め詐欺にご注意ください。 問 習志野市定額給付金実施本部
 ☎(451)47922
 音声案内 ☎0120(050)0922 (終日対応)

テレビ放送が変わります

〜テレビについての大切なお知らせです〜
 2011年(平成23年)7月24日までに現在のアナログ放送は終了し、地上デジタル放送に変わります。地上デジタル放送を視聴するには、①地上デジタル放送対応テレビに買い換える ②地上デジタル放送対応チューナーを買足す ③ケーブルテレビに加入する方法があります①②についてはUHFアンテナが必要、③については、市内をエリアとするJCN船橋習志野0120(100)565にお問合せください。地上デジタル放送に関する詳しい問合せ先は、総務省地上デジタルテレビジョン放送受信センター ☎0570(07)0101 ☎03(4334)1111 総務省ホームページ <http://www.soumu.go.jp/joho-tsusin/>

講座・催し

普通救命講習
 成人の心肺蘇生法、AED、気道異物除去
 日 6月9日(火)・19日(金)・29日(月) 午前9時～正午 所 消防本部4階会議室 対市内在住・在勤・在学で体力に自信のある人 定 各日15人 持筆記用具 申 各開催日の1週間前までに消防本部警防課へ ☎(452)12803

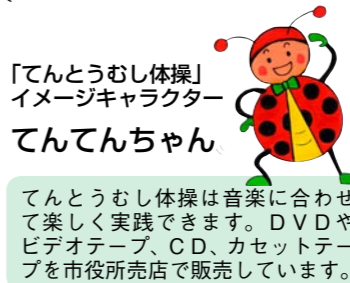
上級救命講習

成人・小児・乳児の心肺蘇生法、AED、気道異物除去他
 日 6月30日(火) 午前9時～5時 所 消防本部4階会議室 対市内在住・在勤・在学で普通救命講習修了者 定 15人 持筆記用具 申 6月10日(水)までに消防本部警防課へ ☎(452)12803

募集します! 転倒予防体操推進員

骨折・寝たきりの予防には、転ばないからだづくりがとても重要です。現在、各地域で46人の転倒予防体操推進員が、自分の健康づくりはもちろん、地域の皆さんにも、転倒予防の大切さを伝えながら「てんとうむし(転倒無視)体操」を広めています。これからより多くの市民に体操を広めていくために、転倒予防体操推進員の養成講座を開催します。地域での転倒予防体操推進員活動に関心がある人、参加してみませんか?

対象 市内在住、おおむね69歳までで全日出席できる人
定員 約30人(先着順)
日時・場所 6月30日(火) サンロード津田沼
 7月6日(月) 東部体育館
 7月9日(木) 東部体育館
 7月14日(火) サンロード津田沼
 各日午後2時～4時
申込み 5月18日(月)午前9時から 電話で健康支援課へ ☎(453)2922



てんとうむし体操は音楽に合わせて楽しく実践できます。DVDやビデオテープ、CD、カセットテープを市役所売店で販売しています。



6月 し尿収集

問合せ クリーンセンター施設課・ 茜浜衛生処理場 ☎(454)6911

Table with 2 columns: 日 (Date) and 収集地区 (Collection Area). Lists dates from 1日(月) to 30日(火) and corresponding collection areas like 東習志野1・2・3・4, 本大久保3・4, etc.

※臨時し尿収集を希望する人は、くみ取り日の前日午後6時30分までに連絡ください。

体育指導委員へ

申6月5日(金)までに各地区

※申込時に納入

卓球連盟/稲垣宏予へ

☎(453)85900

「時活村」卒サラを考えると はずんだフォーラム

少年少女の部 小学生3~6年生(女子は3人以上) 一般の部 中学生以上(常時男性7人・女性2人、スロピッチで行う)

杉本村長「自分流に楽しもう」と

定年後の自遊時間をどう生きるか考える

問経営改革推進室

☎(455)19955

6月5日(金)予備日12日(日)

受付

対市内在住・在勤・在学(当日)

費用

6月5日(金)消印有効)ま

でに往復はがきに住所・氏

名・電話番号・「ウォーキン

グ申込」と記入し、〒275-0016

津田沼5-14-24(保健会館

内(健康)へ送り推進協議会事

務局へ

記用具

6月5日(金)消印有効)ま

でに往復はがきに住所・氏

名・電話番号・「ウォーキン

グ申込」と記入し、〒275-0016

津田沼5-14-24(保健会館

内(健康)へ送り推進協議会事

務局へ

記用具

6月5日(金)消印有効)ま

でに往復はがきに住所・氏

名・電話番号・「ウォーキン

グ申込」と記入し、〒275-0016

津田沼5-14-24(保健会館

内(健康)へ送り推進協議会事

務局へ

記用具

6月5日(金)消印有効)ま

でに往復はがきに住所・氏

名・電話番号・「ウォーキン

グ申込」と記入し、〒275-0016

津田沼5-14-24(保健会館

内(健康)へ送り推進協議会事

務局へ

記用具

6月5日(金)消印有効)ま

春季市民卓球大会

6月14日(日)午前9時~7時 所東部体育館(対市内在住・在勤・在学) 一般男女シングルス、45歳以上男子シングルス、ランク別500円、ユニニア男女シングルス300円、女子ダブルス1組1,000円(当日徴収) ※ユニニア男女シングルスと一般男女シングルスの1人2種目の申込不可

5月25日(月)(必着) までにはがきに住所・氏名・年齢・所属クラブ名を記入し、〒275-0025 秋津1-4-6-102 卓球連盟/稲垣宏予へ

☎(453)85900

6月5日(金)予備日7月5日(日) 所中央公園パークゴルフ場(対市内在住・在勤・在学)

定72人費1,000円

持飲み物・タオル・帽子

申込開始 21年度に当財団が主催するパークゴルフ教室参加者は5月31日(日)午前9時30分、それ以外は午後1時~

分、(対市内在住・在勤・在学)

分、(対市内在住・在勤・在学)

分、(対市内在住・在勤・在学)

分、(対市内在住・在勤・在学)

分、(対市内在住・在勤・在学)

分、(対市内在住・在勤・在学)

分、(対市内在住・在勤・在学)

分、(対市内在住・在勤・在学)

分、(対市内在住・在勤・在学)

分、(対市内在住・在勤・在学)

分、(対市内在住・在勤・在学)

分、(対市内在住・在勤・在学)

分、(対市内在住・在勤・在学)

分、(対市内在住・在勤・在学)

分、(対市内在住・在勤・在学)

分、(対市内在住・在勤・在学)

分、(対市内在住・在勤・在学)

分、(対市内在住・在勤・在学)

分、(対市内在住・在勤・在学)

分、(対市内在住・在勤・在学)

分、(対市内在住・在勤・在学)

分、(対市内在住・在勤・在学)

分、(対市内在住・在勤・在学)

分、(対市内在住・在勤・在学)

分、(対市内在住・在勤・在学)

分、(対市内在住・在勤・在学)

分、(対市内在住・在勤・在学)

分、(対市内在住・在勤・在学)

分、(対市内在住・在勤・在学)

分、(対市内在住・在勤・在学)

分、(対市内在住・在勤・在学)

分、(対市内在住・在勤・在学)

分、(対市内在住・在勤・在学)

分、(対市内在住・在勤・在学)

分、(対市内在住・在勤・在学)

募集 図書館ボランティア

1人2分野まで、活動時間は週1回2時間程度(対市内在住の中学生以上(中学生は保護者の同意が必要) 定申込多数の場合、活動日の調整あり ※おはなし会は5月21日(木)30日(土)受付 他は随時

活動分野 大久保 東習志野 新習志野 藤崎 谷津

書架の整理 ○ ○ ○ ○ ○

習志野市に関する新聞記事の切り抜き ○ ○ ○ ○ ○

寄贈図書の整理・修理 ○ ○ ○ ○ ○

環境整備・美化活動 ○ ○ ○ ○ ○

おはなし会 ○ ○ ○ ○ ○

申込先 大久保図書館 ☎(475)3213

東習志野図書館 ☎(473)2011

新習志野図書館 ☎(453)3399

藤崎図書館 ☎(453)3399

谷津図書館 ☎(471)2072

環境審議会女性委員

習志野市環境審議会条例に基づき、環境の保全および創造に関する施策を円滑に推進するため、本市の環境施策の推進について調査・審議の推進について調査・審議

任期 平成21年7月1日~平成23年6月30日の2年間

対市内在住・在勤・在学で20歳以上の女性(定3人)

5月29日(金)(必着)までに「公書」のみ「自然・緑化」のうちいずれか1つのテーマで、「わたしたちが取り組むべきこと」を400字詰め原稿用紙3枚程度のレポートにまとめ、所定の申込書(市ホームページ)からダウンロード可)を添えて 〒275-8601 鷺沼1-1-1 環境政策課へ郵送または持参

千葉いのちの電話 ボランティア

自殺防止のための電話相談員

20歳~64歳(定70人)

5月20日(水)までに電話で千葉いのちの電話事務局へ ☎(422)4322

消費生活 メモ

通信販売の上手な利用

事例

「カタログを見たブラウスを購入したが、色合いがイメージと違うので返品したい」

「商品を注文し、代金を前払いしたが、いまだに商品が届かない。業者とも連絡が取れなくなった」

テレビショッピングやカタログ販売、インターネット通信販売などの利用が増える中、事例のような相談が寄せられます。

通信販売は、自宅にいながら時間を気にせず商品を選んで買えるメリットがある反面、広告の情報のみで判断し商品を購入する、対

面でないため業者の存在が不確実、などの面でトラブルが発生しやすいデメリットもあります。

特定商取引法では、取引を公正にするために、広告で表示すべき事項が定められています(政令指定の商品・権利・役務が対象)。

また、誇大広告は禁止されています。事前に広告を十分確認することが大切です。

● 支払い方法

代金引換、後払いなど、支払い方法が選べると安心です。クレジットカード番号をホームページで入力する際は暗号化に対応しているか確かめましょう。代金前払いは、避けたいが無難です。

● JADMAマーク

(社)日本通信販売協会の会員であるマークも業者選びの目安となります。

● 商品受け取り後

破損や注文品違い、数の過不足などがなければ、チェックし、問題がある場合はすぐに業者に申し出ましょう。

● 返品制度の有無

返品制度がある場合、期間は何日間か確認しましょう。「返品不可」と記載されていれば、消費者側の自己都合による返品はできません(通信販

問合せ 消費生活センター ☎(451)69999

ス。スポーツ

パークゴルフフェスタ 習志野

6月15日 県民の日 施設の無料開放



Table with 3 columns: 施設名 (Facility Name), 利用時間 (Usage Time), 問合せ (Contact Info). Lists facilities like 谷津バラ園, 勤労会館, 総合教育センター, etc.

皆さんの意見をお聞かせください ～パブリックコメント～

市では、基本的な施策や条例等を策定する際に、その素案を公表し市民の皆さんに意見を聞くパブリックコメント手続きを実施しています。

習志野市地球温暖化対策地域推進計画(案)

本計画は、本市における温室効果ガスの現状把握および将来を予測し、地域特性を考慮した温暖化対策を推進していくための計画です。

【公表方法】環境政策課・情報公開コーナー(市役所第四分室1階)で、閲覧・配布、市ホームページで公表

【募集期間】5月15日(金)～6月5日(金)(必着)

【提出方法】「習志野市地球温暖化対策地域推進計画(案)」に関する意見・住所・氏名を記入し、持参・郵送・FAX・市ホームページからの送信のいずれかで環境政策課へ

【問合せ・提出先】環境政策課
〒275-8601 鷲沼1-1-1 ☎(453)5578



ハッピーバスのデザインが 変わりました!!

習志野市コミュニティバスは、愛称が「ハッピーバス」に決まり、バスのデザインも変更しました。市立習志野高校美術部にデザインの協力を得て、「ハッピー(幸せ)がシャボン玉に乗ってみんなに運ばれますように」との願いを込めています。ぜひ、デザインが新しくなったハッピーバスをご利用ください。

テレビ広報 なるほど習志野

5月後半号 5月15日～31日放送

- ・谷津バラ園
- ・谷津干潟の日 ほか

JCN 船橋習志野デジタル11ch
アナログ9chで放送中!
放送時間18:15、22:00(各15分)

7月から東部連絡所・西部連絡所の休日開所日が毎月第2土曜日・第4土曜日に変わります

東部・西部連絡所では、平日の市役所開庁時間に窓口に来られない人のために、第2・第4土曜日を開所していましたが、7月から休日開所日を第2土曜日と第4土曜日に変更します。

開所日時 月～金曜日および第2土曜日・第4土曜日
日午前8時30分～5時

お休みの日 土・日曜日(第2土曜日・第4土曜日を除く)、祝日、年末年始、第2土曜日・第4土曜日の翌日の月曜日

おいでくださいイベント

※費用の記載のない場合は無料

- ゆる体操体験教室
6月5日(金)・12日(金)・19日(金)午後1時～3時 谷津公民館
肩腰ひざ痛予防改善体操
☎(475)0204
- 谷津Gボールクラブ/亀井
6月2日(水)・9日(水)・16日(水)午後1時～2時30分 総合福祉センター内さくらの家 3日間500円
- ヘルボール体操クラブ/酒井
●橋本五郎講演会
5月23日(土)午前10時～正午 新習志野公民館 日本政治の行方 200円
- (453)8857白井
- 将棋教室(初心者から有段者)
6月5日・12日・19日午前10時～4時 総合福祉センター内さくらの家
- ダンスパーティー
5月21日(水)・6月18日(水)・7月16日(水)午後1時～ 東習志野コミュニティセンター 500円
☎(476)9423さわやかダンスサークル/市川

習志野文化ホール自主事業ご案内

平成21年度 習志野文化ホール自主事業

LISA ONO Concert Tour 2009
-Jazz Standards-

小野リサ
コンサートツアー2009
ジャズ・スタンダードズ

5月30日(土) 17:00開演
全席指定 6,300円

発売中
保育あり
※要予約
定員15人(先着順)

※車いすで来館のお客様は事務室受付までおいでください。客席へご案内します。
※未就学児童の入場はご遠慮ください。
■主催・問合せ/習志野文化ホール ☎(479)1212 〒275-0026 谷津 1-16-1
http://www.1.seapple.ne.jp/narabun/

6月 主な催物

日	曜日	催物名	開演時間	入場料
6	土	県立成田国際高等学校吹奏楽部 第25回定期演奏会	15:30	自由
7	日	第28回 エレガンスマンドリンコンサート	14:00	全席指定 1,000円
14	日	第21回 これが吹奏楽だ!	12:30 16:30	A:1,500円 B:1,200円 ※当日はBのみ販売 500円増
20	土	千葉県津田沼高等学校吹奏楽部 第23回定期演奏会	17:30	自由
21	日	フレンドシップコンサート習志野 マリノ・フォルメンティ ピアノ・リサイタル	18:00	S:3,500円 A:2,500円 学生(Aのみ):1,500円
23	火	浪曲演歌の真髄! 米倉ますみ歌謡劇場	18:30	全席指定 5,000円
26	金	千住真理子 ヴァイオリン・リサイタル	19:00	S:4,000円 A:3,000円 高校生(Aのみ): 2,000円 小中学生(Aのみ): 1,500円
27	土	千葉県津田沼高等学校オーケストラ部 第27回定期演奏会	18:00	自由
28	日	ソピアル 演奏会	10:00	自由
30	火	第35回習志野市あじさいクラブ連合会 芸能大会	9:45	自由

6月の休館日:3日(水)、10日(水)、17日(水)、24日(水)

ごみゼロ運動で きれいなまちづくり

日時 平成21年5月31日(日)
午前8時～10時(雨天中止)
場所 各町会・自治会などが
定めた区域(メイン会場:鷲沼
台3丁目公園(鷲沼台地区))

ごみゼロ運動は、道路公園等の公共の場所に散乱した空き缶・空きびん・たばこの吸い殻・紙くず等の一斉清掃を実施することにも、「ごみの散乱防止と再資源化の啓発促進を図るものです。昨年は、4,817人が参加し、11,680キログラムの空き缶等が回収されました。今年も皆さんのご参加をお願いします。活動内容については、各町会や自治会などが定めた内容で実施してください。実施場所や集合時間、収集等の詳しい内容については、各町会長等にご確認ください。

ごみゼロ運動は、道路公園等の公共の場所に散乱した空き缶・空きびん・たばこの吸い殻・紙くず等の一斉清掃を実施することにも、「ごみの散乱防止と再資源化の啓発促進を図るものです。昨年は、4,817人が参加し、11,680キログラムの空き缶等が回収されました。今年も皆さんのご参加をお願いします。活動内容については、各町会や自治会などが定めた内容で実施してください。実施場所や集合時間、収集等の詳しい内容については、各町会長等にご確認ください。

メンン会場
行事などを行いますので、他の地域の皆さんもご参加ください。

問合せ クリーン推進課

※当日は家庭から出たごみを集める日ではありません。家庭からのごみは定められた収集日に出してください。

※ごみゼロ運動は、放置自転車や不法投棄を回収するために行うものではありません。自転車等は、放置または不法投棄された場所から、絶対に動かさないでください。このようなものは、その場所の管理者にご連絡ください。

その後、介護保険対象分の住宅改修金額の9割分(18万円が限度)をサービス

問合せ 介護保険課

地球温暖化防止活動 推進実行委員

12月に実施する地球温暖化防止活動イベントの企画、運営ボランティア 平日に月1回程度会議を開催(20歳以上)定10人程度
申5月29日(金)(必着)までに、はがきまたはFAXに住所・氏名・電話番号・年齢・簡単な応募の動機を記入し〒275-8601 鷲沼1-1-1 環境政策課へ
☎(453)5578

相談

芙蓉園高齢者相談
就労・税金・年金・遺産相続・健康と生きがいについて
専門職員が応相談 無料
日6月から、毎週水曜日午後

**労災職業病
なんでも相談会**
千葉労災職業病対策連絡会の弁護士、社会保険労務士、ソーシャルワーカーなどが
応相談 無料
日5月30日(土)午後1時～4時
場所 船橋市勤労市民センター

**小児慢性特定疾患治療
研究事業継続申請手続き**
日6月1日(月)～8月5日(水)土・日・祝日除く午前9時～午後4時30分
場所 習志野健康福祉センター
☎(475)5153

**6月1日は
「人権擁護委員の日」**
全国一斉特設人権相談
無料、秘密厳守
日6月1日(月)午前10時～3時
場所 サンロード津田沼6階
問 社会福祉課

この他
日6月1日(月)～8月5日(水)土・日・祝日除く午前9時～午後4時30分
場所 習志野健康福祉センター
☎(475)5152

1時30分～3時30分(市内在住の60歳以上)
場所 東部保健福祉センター
内芙蓉園
☎(476)9596

問 千葉中央法律事務所
☎043(225)4567
精神保健福祉相談
精神疾患や心の健康について精神科医が応相談 予約制・無料
日6月3日(水)・24日(水)午後2時～8時
場所 千代田市障害者福祉センター
習志野健康福祉センター
☎(475)5152

国の緊急雇用対策 各種助成金

国では、「中小企業緊急雇用安定助成金」「介護未経験者確保等助成金」「若年者等正規雇用化特別奨励金」等を新たに創設(一部拡充)し、各種助成金の活用による事業主支援等を行っています。

詳細は千葉労働局ホームページ参照
<http://www.chiba-roudoukyoku.ssp/josei/josei.pdf>
問 船橋公共職業安定所
☎(431)80206

119番からのお願い
「119番」は緊急時の電話番号です。火事の場合等の問合せは ☎(451)2121へ

介護保険制度 Q&A

◎住宅改修をした場合、介護保険から給付が受けられるのですか?
A 要介護または要支援の認定を受けている人が保険証に記載されている住所地の住宅を改修する場合、手すりの取付けや段差の解消など制度内の住宅改修を行った場合は、介護保険の支給対象となります(入院中または入所中の場合には、対象となりません)。

◎この住宅改修に係る費用の申請については、必ず工事の着工前に、住宅改修が必要な理由書・工事見積書・改修箇所の改修前の写真(日付入り)などを添えて、介護保険課に申請する必要があります。また、工事完了後に、領収書と改修箇所の改修後の写真(日付入り)などを提出してください。

◎その後、介護保険対象分の住宅改修金額の9割分(18万円が限度)をサービス

◎住宅改修をした場合、介護保険から給付が受けられるのですか?
A 要介護または要支援の認定を受けている人が、都道府県の指定を受けた事業者から購入した場合で、腰掛便座・特殊浴槽・移動用リフト・簡易浴槽・移動用リフトのつり具部分が対象となります。購入の際は、事業者にご確認のうえ、購入してください。また、福祉用具購入後、申請書に領収書、購入した福祉用具カタログの写しを添えて介護保険課に申請してください。

◎後日、介護保険対象分の福祉用具購入金額の9割(4月～3月の1年間に9万円が限度)を支給します。

問合せ 介護保険課

集団検診が始まります

集団検診は、公共施設等で実施する検診で、胸部エックス線検査・胃がん検診・子宮がん検診を行います。対象者等各検診の詳細な内容については、「平成21年度習志野市がん検診等のお知らせ」(3月中旬に世帯主あて発送済み)をご覧ください。

■**受診方法** 申込み不要です。直接会場にお越しください。

■**当日の持ち物** 健康手帳(お持ちの人)・一部自己負担金または「平成21年度がん検診等無料券」(以下検診無料券)

■受診上の注意事項

胸部エックス線検査: 服装は無地のTシャツを着用し、ボタンや金具のついた衣服は避けてください。

胃がん検診: 検診前日は、午後9時ごろまでに食事を済ませ、以後検診終了までは何も飲んだり食べたりしないでください。タバコも吸わないでください。

子宮がん検診: スカートを着用だとスムーズに検診が受けられます。なお、集団検診では体部検診は実施しません。症状のあ

る人は市内医療機関で受ける個別検診をお受けください。また、器具を使用しますので、20歳代や性経験のない人も個別検診をお受けください。※市内指定医療機関は、「がん検診等のお知らせ」または市ホームページ参照

■**一部自己負担金について** 胸部エックス線検査は無料です。その他は有料ですが、次の人は無料になりますので「検診無料券」を検診時に持参してください。

- ・64歳以下…市民税非課税世帯の人(世帯全員が課税されていない人)と、生活保護世帯の人
- ・65歳以上…本人およびその属する世帯の主たる生計維持者の市民税が均等割以下の人と、生活保護世帯の人

「検診無料券」の申請方法

本人または同居の家族が、健康支援課またはヘルステーションへ、1週間前までに申請してください。課税状況を確認し、「検診無料券」を後日郵送します。ただし、生活保護世帯の人は、保護課へ申請してください。※検診受診後の提示による一部自己負担金の返金はできません。

■**がん個別検診について** がん個別検診(大腸がん・子宮がん・乳がん・前立腺がん検診)は、市内の指定医療機関で4月から翌年3月末まで実施しています。直接指定医療機関へ予約してください。※肝炎ウイルス検査・歯科健康診査も同様に実施

がん集団検診日程表

検診名	胸部エックス線検査	子宮がん(頸部)	胃がん
自己負担金	無料	400円	500円
受付時間	男性:午前9時~9時45分 女性:午前10時~11時 ※印の日は男女とも:午前9時~11時	午前9時15分~10時 ※谷津ヘルステーション、袖ヶ浦公民館、保健会館別館(9月8日)は、午後1時30分~2時30分	男性:午前8時15分~9時 女性:午前8時15分~10時 ※1 ふじさきふれあいセンターは、午前8時15分~10時 ※2 東習志野8丁目会館は、男性:午前8時15分~8時45分 女性:午前8時45分~10時
谷津公民館	6月16日(火)・9月15日(火)※		7月14日(火)・7月21日(火)
谷津ヘルステーション (谷津コミュニティセンター内)	6月29日(月)・9月14日(月)※	9月7日(月)※	7月29日(水)・10月29日(木)
袖ヶ浦公民館	6月18日(木)・6月23日(火) 9月16日(水)※	9月4日(金)※	7月15日(水)・7月30日(木) 10月28日(水)
秋津ヘルステーション (総合福祉センター内)	6月26日(金)・7月1日(水) 9月30日(水)※		7月22日(水)・10月22日(木)
保健会館別館(保健会館向かい側)	6月11日(木)・7月4日(土) 9月17日(木)・10月2日(金)※	9月5日(土) 9月8日(火)※	7月18日(土)・7月31日(金) 10月31日(土)
ふじさきふれあいセンター	6月30日(火)※		7月16日(木)男性のみ※1 7月28日(火)女性のみ
つくし幼稚園	6月15日(月)※		
ゆうゆう館	9月18日(金)※		10月23日(金)
勤労会館	6月22日(月)・7月6日(月) 9月28日(月)※	9月4日(金)	7月13日(月)・7月27日(月) 10月26日(月)
屋敷ヘルステーション (東部保健福祉センター内)	9月29日(火)※	9月7日(月)	10月21日(水)
新栄大久保会館	6月19日(金)※		
東習志野ヘルステーション (東習志野コミュニティセンター内)	6月17日(水)・7月3日(金) 9月11日(金)※ 東習志野ヘルステーションは8月頃移転する予定です。移転時期、場所等については広報習志野・市ホームページにてお知らせします。なお、日程については変更ありません。	9月8日(火)	7月17日(金)・7月23日(木) 10月20日(火)
実花公民館	6月24日(水)※		10月27日(火)
東習志野8丁目会館	10月1日(水)※		10月30日(金)※2
備考	※印の日は男女の区別なく検診車内に入ります。車内で一緒に着替えられる服装でお越しください。		
	平成21年度の対象者は20歳以上偶数年および平成元年生まれの人(奇数年生まれで、昨年度未受診者も可)		

習志野市
広報課

〒275-8601 習志野市鷺沼1-1-1
☎ 047 (451) 1151 (代)
FAX 047 (453) 9313
http://www.city.narashino.chiba.jp/

市の人口
H21.4.1 現在

○総人口 …… 160,603人
○男 …… 80,873人
○女 …… 79,730人
○世帯数 …… 67,331世帯

次号の予告
変更の場合あり

・環境月間・谷津干潟の日
・第16回市展

ほか