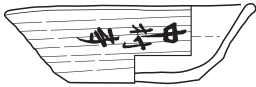
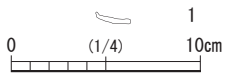


# 墨書土器

1



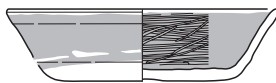
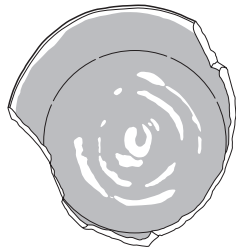
X-22b  
SI-0402  
1



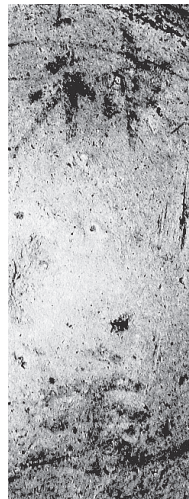
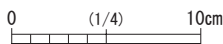
X-22b SI-0402 1

No.	器質	器種	残存率 (%)	口径 (cm)	底径 (cm)	高さ (cm)	遺構の時期	備考
X-22b SI-0402 1	ロクロ 土師器	坏	100	12.8	6.8	4.1	9世紀前半	墨書体部外面2箇所、横位「中村寺」、「口」 底部回転糸切り後外周回転ヘラケズリ、ヘラ書き沈線2本 同一住居跡から灯明用の坏3点出土 本市域への仏教信仰の浸透を示す 近隣寺名の新出資料としても重要

2



X-22b  
SI-0452  
1



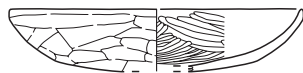
赤外線写真



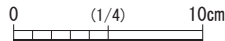
X-22b SI-0452 1

No.	器質	器種	残存率 (%)	口径 (cm)	底径 (cm)	高さ (cm)	遺構の時期	備考
X-22b SI-0452 1	ロクロ 土師器	坏	60	14.2	9.2	3.8	8世紀後半	盤状坏、墨書底部「神主」 打ち欠き土器、内外面赤彩、内外面の赤彩は摩耗 底部回転ヘラ切り 「神主」の文字史料としては最古級 祭祀を担当する人物の存在を示唆する資料

3

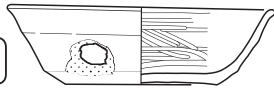
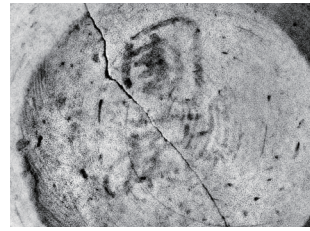
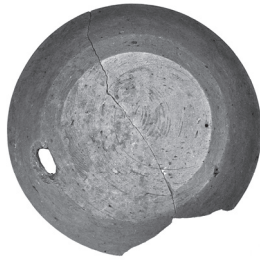


X-02a SI-0140  
3



No.	器質	器種	残存率 (%)	口径 (cm)	底径 (cm)	高さ (cm)	遺構の時期	備考
X-02a SI-0140 3	土師器	坏	50	15.4	-	(3.3)	7世紀末 ~8世紀前半	墨書体部外面正位「阿」 谷津貝塚及び市内では今のところ最も古い墨書土器=文字資料

4

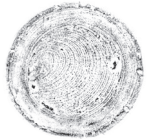
X-02a SI-0190  
9

赤外線写真

0 (1/4) 10cm

No.	器質	器種	残存率 (%)	口径 (cm)	底径 (cm)	高さ (cm)	遺構の時期	備考
X-02a SI-0190 9	ロクロ 土師器	坏	80	13.8	8.0	4.2	9世紀後半	墨書底部外面正位「国厨」 打ち欠き土器 体部穿孔1箇所 穿孔は焼成後内側から 底部回転糸切り後全面回転ヘラケズリ 「国厨」は国府の厨房もしくは国府の厨房が提供した食料による饗宴を意味するか 下総国府（現市川市）との関連性を示す資料

5

X-02a  
SI-0585  
11

0 (1/4) 10cm



赤外線写真

No.	器質	器種	残存率 (%)	口径 (cm)	底径 (cm)	高さ (cm)	遺構の時期	備考
X-02a SI-0585 11	ロクロ 土師器	皿	70	12.6	6.7	2.5	9世紀後半	墨書体部外面横位「□□□□」 「□」「豊嶋」正位「出」「出」 「出」か 底部外面「豊嶋」「豊嶋」 底部回転糸切り後端部ロクロによるつまみ出し 「豊嶋」は地名か人名か不明 葛飾郡豊嶋郷と関連か

6



X-01 SI-0370

5

0 (1/4) 10cm



0 (1/1) 3cm



No.	器質	器種	残存率 (%)	縦 (cm)	横 (cm)	高さ (cm)	遺構の時期	備考
X-01 SI-0370 5	ロクロ 土師器	坏	5	<3.0>	<3.0>	(2.5)	8世紀前半 〔土器は8世紀 後半以降〕	墨書体部外面「人面墨書」 市内唯一の人面墨書土器 市内最古の絵画資料