



広報 あじさい

公共下水道 鷺沼放流幹線整備事業

シールドマシンが完成しました!



鷺沼放流幹線整備事業に使用するシールドマシン（内径1800mm）が完成しました。本シールドマシンは鉄道（JR・京成電鉄）横断を含む千葉市境の約1.4km区間の掘進作業に使用します。掘進開始は今年の5月頃を予定しています。

鷺沼放流幹線整備事業（令和元年度～5年度 延長約2.6km 内径1500mm・1800mm・2600mm）は、**浸水対策**及び**下水道（汚水）未普及対策**を目的とし、市民の皆さまの安全・安心で快適な暮らしを支えるための事業です。

鷺沼放流幹線

検索



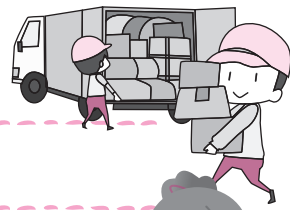
※習志野市ホームページで本事業の概要・工事進捗状況・道路交通規制状況など最新の情報をお知らせしています。

CONTENTS

- 2 お引越しの際は、ガス・水道・下水道の使用中止または使用開始のお手続きをお願いします
- 3 料金のお支払いは口座振替をお勧めします
- 3 正しい検針ができるようご協力をお願いします
- 4 給水車による応援給水を実施しました
- 4 水道メーターで漏水のチェックをお願いします
- 5 ガスホルダーって何？
- 5 下水道豆知識
- 6 習志野市企業局の組織が変わります
- 6 貯水槽水道の衛生管理について
- 7 インフォメーション
- 7 あじさいパズル
- 8 わが家の味じまんNo.139

お引越し

の際は、ガス・水道・下水道の



使用中止または使用開始の

お手続きをお願いします



例年3月下旬から4月上旬は、大変混雑します。

お引越し予定のお客様は、日程が決まりましたら**1週間前を目安**にご連絡をお願いします。

ガス・水道・下水道の使用中止（閉栓）

- 習志野市企業局 料金センターまでご連絡ください。

☎047-475-3320

[受付時間 8:30~17:00
定休日 土曜・日曜・祝日・年末年始]

- 使用中止の受付をします。氏名・住所・電話番号などをご連絡ください。

※事前にご連絡がなかった場合、ご使用の有無に関わらず基本料金が発生しますのでご注意ください。
(使用中止日をさかのぼることはできません。)



※JR総武線より南側の地域で水道をご使用の方は、

千葉県企業局 県水お客様センター（☎0570-001-245）へご連絡をお願いします。

ガス・水道・下水道の使用開始（開栓）

- お住まいの地域を担当する**習志野市指定ガスサービス店**(下表参照)にお電話をお願いします。

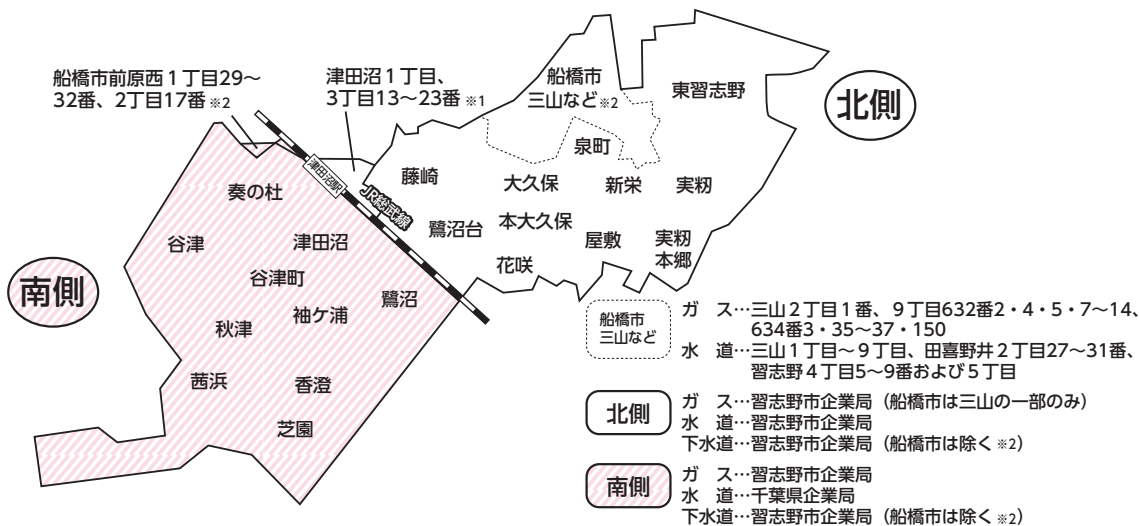
使用開始の予約をします。氏名・住所・電話番号などをご連絡ください。

- **下水道のみ**ご使用になる場合は習志野市企業局料金センターにご連絡ください。



ガスの開栓は、室内で**ガス漏れ検査**などを行うため、**お客様の立会いが必要**になります。

※ご本人様の立会いが困難な場合、代理の方の立会いをお願いします。
水道・下水道のみの開栓は、お客様の立会いは不要です。



これからお住まいになる地域	種別	連絡先	電話番号	定休日	営業時間
JR総武線より北側	ガス・水道 下水道	〈指定ガスサービス店〉 習志野ガス大久保センター(株)	047-474-1426	なし (年末年始を除く)	9:00 ~ 18:00 (窓口および電話受付は 17:30まで)
JR総武線より南側	ガス 下水道	〈指定ガスサービス店〉 株習志野ガス設備工業	047-454-0025	なし (年末年始を除く)	9:00 ~ 18:00 (窓口および電話受付は 17:30まで)
	水道 (県営水道)	千葉県企業局 県水お客様センター	0570-001-245 (ナビダイヤル)	日曜日・休日・ 年末年始	8:45 ~ 18:00 ※土曜日は17:00まで

※1 津田沼はJR総武線より北側も含め、(株)習志野ガス設備工業で受付します。(水道は北側のみ習志野市企業局です。)

※2 船橋市の下水道については、千葉県企業局県水お客様センターへご連絡ください。

料金のお支払い

は

口座振替をお勧めします

お客様の銀行口座より自動的にガス・水道料金、下水道使用料がお支払いできます。一度お手続きいただければ、払い込みに行く手間や払い忘れがなくなり、安心・簡単にお支払いいただけます。ぜひ、口座振替をご利用ください。

支払期日を気にする必要がありません。

払い込みの時間や手間が省けます。



●口座振替のお申し込み方法

- 口座振替のお申し込みは、下記の金融機関の窓口で、お手続きをお願いします。
(申込用紙は、市内の金融機関窓口にて備え付けてあります。)

銀行	きらぼし、京葉、埼玉りそな、千葉、千葉興業、東京スター、みずほ、三井住友、三菱UFJ、ゆうちょ(郵便局)、りそな		
信託銀行	みずほ、三井住友、三菱UFJ	信用金庫	千葉、東京東
労働金庫	中央	農協	千葉みらい

- 申し込み時に持参するもの**
- ①通帳
 - ②銀行届出の印鑑
 - ③お客様番号のわかるもの(検針票・納入通知書など)

- 日中お手続きができない場合は、習志野市企業局料金センター(☎047-475-3320)にご連絡ください。口座振替申込用紙を郵送します。
- スマホ決済アプリの拡大**
令和3年4月1日より、従来のアプリ(LINE Pay請求書払い、PayB、PayPay請求書払い)に加え、新たに「au PAY」「銀行Pay」「楽天銀行コンビニ支払いサービス」が使用可能となります。



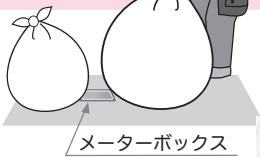
習志野市企業局HP
→スマホ決済で
お支払いができます

正しい検針

ができるようご協力をお願いします

メーター検針は、料金算定の基礎となる重要な作業です。検針作業を効率的に実施できるよう、周辺の整理・清掃などにご協力ください。

× 水道メーターボックスの上には、物を置かないでください。



メーターボックス

× メーター収納庫の中には、物を置かないでください。

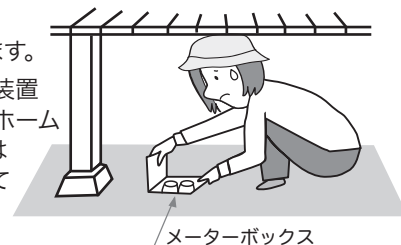


× ガス・水道メーターの付近で犬などの動物をつないだり、放し飼いにしたりしないでください。

○ 水道メーターボックスの中は雨水や泥がたまりやすいので、定期的に掃除をしてください。

! 家の増改築などで、メーターが床下や屋内になるときは、習志野市指定給水装置工事事業者※へ連絡し、検針しやすい場所に移してください。

- 移設費用はお客様負担となります。
- ※習志野市指定給水装置工事事業者一覧をホームページ(QRコードは4ページ)に掲載しています。



メーターボックス

給水車による応援給水を実施しました

習志野市企業局は、南房総市の小向ダム貯水量低下に伴う「千葉県水道災害相互応援協定」による千葉県からの応援要請に基づき、給水車による応援給水を実施しました。

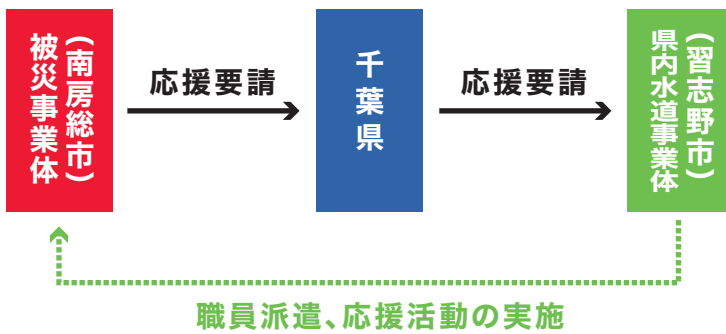
- 場 所・・・南房総市
- 実 施 日・・・令和2年12月26日～28日、
令和3年1月1日～3日、16日～22日
- 応援内容・・・2トン給水車1台、
習志野市企業局職員 各日2名



消火栓から給水車に水を補充

千葉県水道災害相互応援協定とは？

水道災害が発生、または水道災害のおそれがある場合に、千葉県内の水道事業者などが千葉県の調整のもとに行う応援活動に関する協定です。



給水車から病院の受水槽へ給水

水道メーターで漏水のチェックをお願いします

宅地内で漏水が発生し、使用水量が大きく増加した場合でも、水道料金は原則お客様の負担となります。習志野市企業局では、水道の検針を2か月に1回行っておりますが、お客様ご自身でも確認を行っていただき、漏水の早期発見、早めの修理をお願いします。

漏水の疑いがある場合は、速やかに習志野市指定給水装置工事事業者（ご不明な場合は、習志野市企業局）へご連絡ください。
なお、千葉県企業局の給水区域のお客様については、県水お客様センターへのご連絡をお願いします。

●漏水の確認方法

宅地内の蛇口をすべて閉めた状態で水道メーターのパイロット部分が回っていれば漏水の可能性あります。 ※右図参照

●漏水の可能性が高い水道管の敷設年数

概ね、敷設後 **15年以上**経過した水道管になります。
※埋設状況によって水道管の状態も異なります。

●漏水が多い季節

夏季と冬季は気温の変化によって水道管に負担がかかるため、他の季節よりも漏水の報告が多く、注意が必要です。



パイロット



習志野市企業局HP
→習志野市指定給水装置工事事業者一覧

お住まいの地域によってお問い合わせ先が異なります

	給水区域・給水事業者	お問合せ先
	JR総武線より北側のお客様 習志野市企業局	漏水修理・・・ガス水道保安課維持係 電話：047-475-3321(代表) 料金減免・・・料金センター 電話：047-475-3320(直通) 受付時間：平日 午前8時30分から午後5時まで (土曜・日曜・祝日は除く)
	JR総武線より南側のお客様 千葉県企業局 (千葉県営水道)	県水お客様センター 電話：0570-001-245(ナビダイヤル) 受付時間：平日 午前8時45分から午後6時まで 土曜 午前8時45分から午後5時まで

※給水区域の詳しい地図については2ページに掲載しておりますのでご確認ください。

ガスホルダーって何？

ガスホルダーはガスが多く使用される時間帯でも安定供給できるようにガスを貯めておくことができる丸いタンクです。

習志野市のガスホルダーは緑色で塗られており、市章や野鳥の絵が描かれています。

Q. ガスホルダーは何で丸いの？

A. ガスホルダーの内部はガスを多く入れるために高い圧力となっています。その圧力に耐えるには、均等な圧力を受けることができる球形が適しているからです。



藤崎供給所

Q. ガスホルダーにどれくらいのガスが入るの？

A. 気体は液体や固体に比べ体積の圧縮が簡単にできます。ガスは気体のため圧縮することにより体積が小さくなります。ガスホルダーには容積の約8倍のガスを入れることができます。

■習志野市営ガス供給区域



■市内にある4基のガスホルダー

場所	直径	容積 ※1	ガスホルダー数	学校の25mプール換算
東習志野供給所	13.40m	1,250m ³	1基	約4面分/基
藤崎供給所 ※2	15.65m	2,000m ³	1基	約6面分/基
茜浜供給所	19.70m	4,000m ³	2基	約13面分/基

※1 ガスを貯めることができる量は容積の約8倍です。

※2 一軒のご家庭で使用されるガスの約40年分に相当します。

TEL:047-475-3321(代表) ●担当/ガス水道供給課

下水道 豆知識

『排水』、『廃水』どちらも読み方は“はいすい”です。違いをご存じですか？

排水 …… 不用な（使わない、役に立たない）水を排出すること、または不要な（余計な、必要ではない）水そのもの。 例：生活排水、雨水を排水する

廃水 …… 不純物・有害物質などで汚れたために捨てる水。公共用水域（川や湖、海など）に排出する前に処理が必要。 例：工場廃水、研究廃水、生活廃水

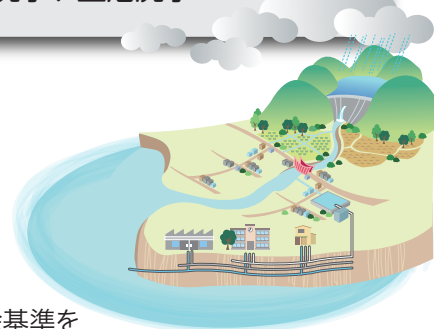
下水道というと、汚水、汚いイメージがあるかもしれませんが、しかしながら、下水道に流れる水の全てが汚れた水＝『廃水』ではありません。

トイレ、お風呂や台所の『排水』などは『廃水』となりますが、雨水など（そのまま、自然界に放流しても問題ない水）は『廃水』ではありません。

『排水』は水が汚いか・汚くないかではなく、その場所から水を出す行為とその水を示しています（つまり、『排水』には『廃水』も含まれている）。

但し、全ての『廃水』を下水道に流せるわけではありません。下水道の排除基準を超える有害物質（重金属など）や油分を含む場合は適切な前処理が必要となります。

文法的には『排水』は名詞と動詞の両方で使えますが、『廃水』については名詞としての意味しかありません。



TEL:047-475-3321(代表) ●担当/下水道課

習志野市企業局の組織が変わります

令和3年4月1日より、ガス、水道および下水道の3事業を効率的かつバランス良く企画経営するため、組織変更を行います。変更後の組織と主な業務は以下のとおりです。

業務部

企業総務課	局内の総合調整/人事/庁舎管理/契約/広報
公営企画課 (旧 営業企画室企画担当)	ガス、水道および下水道3事業の経営戦略
経理課	予算/決算/資金計画/出納
営業料金課 (旧 営業企画室営業担当・料金課)	需要家サービス/ガス機器の販売・修理/ガス水道料金・下水道使用料の収納

工務部

工務管理課	部内の総合管理/工事等の検査/資材管理/ガスの託送供給
ガス水道建設課	ガス水道工事受付・設計・施工管理/ガス水道管の整備
ガス水道供給課	ガス水道の供給/供給施設の維持管理・整備計画
ガス水道保安課	ガス水道管の維持管理/ガス漏れ・漏水修理/メーター取り替え
下水道課	下水道計画策定/下水道等の建設・維持管理/水洗普及/排水設備の指導
津田沼浄化センター	下水の処理/下水処理場と汚水ポンプ場の維持管理

TEL:047-475-3321(代表) ●担当/企業総務課

貯水槽水道の衛生管理について

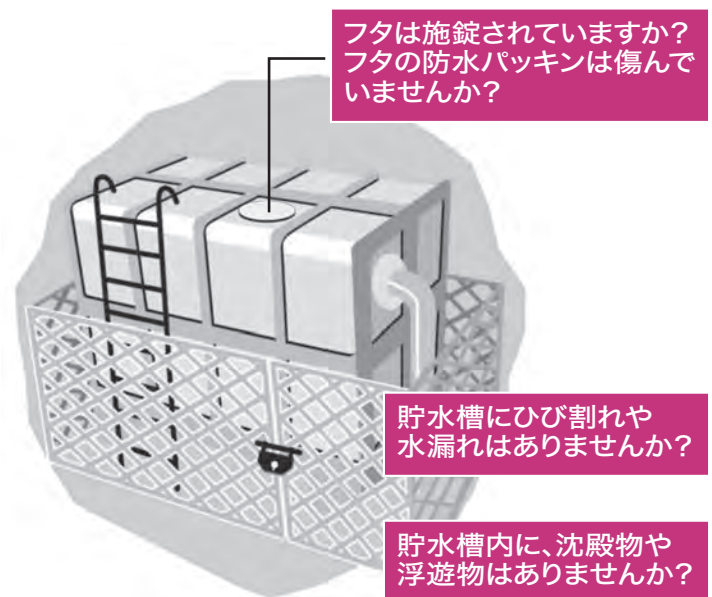
ビルやマンションには、受水槽や高架水槽が設置されており、これらを含む給水施設を「貯水槽水道」といいます。

貯水槽水道の管理が不十分な場合、水道水が濁ったり、異臭がしたりすることがあります。

水道水を安心して使用していただくために、貯水槽水道の設置者は、水道法や習志野市給水条例に基づき適切な管理をお願いします。

〈必要な管理の内容〉

- ・毎年1回以上は貯水槽の清掃を行う。
- ・貯水槽の周辺は清潔に保ち、汚染の原因となるものを置かない。
- ・蛇口から出る水の色、味、臭い等を定期的に検査し、異常があった場合は、水質検査を行う。
- ・右図のような点を定期的に点検する。



TEL:047-475-3321(代表) ●担当/ガス水道保安課 保安係

ガス定期保安検査にご協力ください

お客様にガスを安全にご使用いただくため、法令に基づいて4年に1度、お客様宅へ習志野市指定ガスサービス店(習志野ガス大久保センター(株)、(株)習志野ガス設備工業)の調査員が訪問し、ガス消費機器調査・ガス漏れ検査を実施します。

対象のお客様には約2週間前に訪問予定日を記載したお知らせを投函させていただきます。

※調査員は、検温により体調に異変がないことを確認した者が訪問し、作業の際はマスクの着用を徹底します。

〈作業対象地区〉

泉町・花咲・屋敷

〈作業期間〉

3月～6月

(訪問時期が前後する場合があります。)

〈検査時間〉

15分程度

※お願い

お知らせした検査予定日のご都合が悪い場合には、土日祝日含め、お客様のご都合の良い日に変更いたしますので、ご連絡をお願いします。室内のガス機器も含め、可能な限り全てのガス機器を調査させていただきます。

検査費用は無料です

TEL:047-475-3321(代表) ●担当/ガス水道保安課 保安係

メーターの取り替えにご協力ください

ガス・水道メーターは、計量法で定める有効期限を迎える前に取り替える必要があります。対象のお客様には、事前に習志野市企業局よりハガキを郵送します。

取り替え作業は、習志野市企業局から委託を受けた習志野市管工事協同組合が行います。

〈計量法で定める有効期限〉

・一般用ガスメーターは10年

・業務用ガスメーターは7年

・水道メーターは8年

▶
ガ
ス
メ
ー
タ
ー



▶
水
道
メ
ー
タ
ー



取り替え費用は無料です

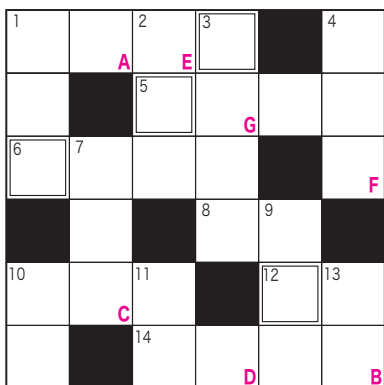
TEL:047-475-3321(代表) ●担当/ガス水道保安課 維持係

おたのしみ あじさいパズル

A～Gまでの文字を順番に並べるとある言葉が出来ます。

出来た言葉をハガキに書いて送ってください。

4つの二重枠にはそれぞれ「ア」「ジ」「サ」「イ」の4文字が入ります。たくさんのご応募お待ちしております。



ヨコのカギ

- お正月やお祭りにかぶり物をして舞う 民俗芸能。
- 他人の意見を認めて、支持すること。
- 明日の次の日。
- 地表で水におおわれていない部分。
- 医療で診療経過などを記録したもの。
- 物事が済んだあとのこと。
- 飲み物をかき混ぜるときに使う棒。

タテのカギ

- 共有すること。〇〇〇ハウス。
- 物をこすり合わせる。乾布〇〇〇。
- 知識人のこと。
- ある事を始めること。
- 自転車などの腰掛けの部分。
- 海の中で生活するとても大きな哺乳類。体長何メートルになることも。
- 赤い殻に包まれ、一對のはさみをもつ動物。漁獲量は、北海道、鳥取県、兵庫県が多い。
- 仕事を仕上げるのに必要となる時間や労力。
- 「行く」を英語で言うと。

184号「おたのしみあじさいパズル」の答えは、

ユワカシキ(湯沸器) でした。

131通の応募がありました。
多数のご応募ありがとうございました。

締切 令和3年3月24日(水)必着

宛先 〒275-8666
習志野市企業局 企業総務課「あじさいパズル」係 まで(住所記載不要)

【応募方法】 ハガキに①パズルの解答②住所③氏名④年齢⑤電話番号⑥広報あじさいに関するご意見・ご感想をご記入のうえ、上記の宛先までお送りください。(解答図は不要です。)

習志野市企業局のホームページからも応募いただけます。右のQRコードからアクセスしてください。(ご応募はハガキ、ホームページを含めて1人1通となります。)

正解者の中から抽選で15名の方に、1,000円分の『習志野市内共通商品券』を進呈いたします。当選者の発表は、賞品の発送をもって代えさせていただきます。

なお、お寄せいただいたご意見などに対して、個別の回答はいたしかねますのでご了承ください。

習志野市企業局HP→広報あじさい





玉ねぎたっぷりグラタン&ガーリックトースト

今回のわが家の味じまは、谷津にお住まいの田邊さんのお宅にお邪魔しました。

玉ねぎたっぷりグラタンは、結婚当初から啓次さんが好きな料理で、今ではお子さんも一緒に喜んで食べています。玉ねぎの甘みが広がるグラタンと、にんにくの香り豊かなガーリックトースト、相性抜群ですのでぜひお試しください。



玉ねぎたっぷりグラタン

材 料 (4人分)

- マカロニ 100g
- お湯(ゆで用) 1700mL
- 塩(ゆで用) 小さじ2
- ブロッコリー 1個(約150g)
- 鶏もも肉 1枚(約200g)
- 玉ねぎ 2個(約400g)
- 薄力粉 大さじ5(約40g)
- 牛乳 4カップ(800mL)
- コンソメ 10g
- 塩 小さじ1
- 砂糖 小さじ1/2
- サラダ油 大さじ2
- 有塩バター 30g
- 生クリーム 1/2カップ(100mL)
- とろけるチーズ 200g

作 り 方

- ①マカロニは鍋にお湯1000mLを沸かし、塩小さじ1を入れて、パッケージ表記の時間どおりにゆでる。
- ②ブロッコリーは食べやすい大きさに切り分け、鍋にお湯700mLを沸かし、塩小さじ1を入れて5分程度ゆでる。
- ③鶏もも肉は一口大に切る。玉ねぎは半分に切って2~3mmの厚さで薄切りにする。
- ④フライパンで鶏肉を中火で炒め、火が通ったら器に取り出す。
- ⑤④で使用したフライパンにサラダ油を入れ、玉ねぎを中火でじっくり炒める。玉ねぎがしんなりして薄い茶色になったら、弱火にしてバターを加える。
- ⑥薄力粉を加え、弱火のまま薄力粉が見えなくなるまで炒める。
- ⑦Aを加えたあと、炒めた鶏肉を加え、中火にしてかき混ぜながら煮込む。
- ⑧生クリームを加え、とろみがつくまで煮たらマカロニとブロッコリーを入れて混ぜ合わせる。
- ⑨⑧を耐熱容器に盛り、とろけるチーズをのせて、1000Wのオーブントースターで4分程度焼き、焼き色がついたら出来上がり。



POINT

- ・しんなりした玉ねぎに薄力粉を入れることでダマになりにくく、牛乳を一気に加えることができます。
- ・とろみをつきやすきたい場合は、薄力粉を少し増やしましょう。
- ・ホワイトソースが余ったら、耐熱容器の底にご飯を入れてからソースをかけるとドリアになります。

ガーリックトースト

材 料 (4人分)

- フランスパン 1本
- 有塩バター 30g
- オリーブオイル 20g
- すりおろしにんにく 10g
- ドライパセリ 少々

作 り 方

- ①耐熱容器にバターとオリーブオイルを入れ、500Wの電子レンジで20秒ほど加熱しバターを溶かす。
- ②①ににんにくを加え、混ぜる。
- ③フランスパンを2cmの厚さに切り、パンにスプーンで②をのせて魚焼きグリルに入れ、中火で4分程度焼く。
- ④ドライパセリをふったら出来上がり。



- POINT** ・すりおろしにんにくは、にんにくチューブでも代用可能です。