

広報

あじさい

市庁舎前ハミング広場に
ガス灯のあかりが灯りました



平成30年度 習志野市営ガスは60周年を迎えます

昭和33年に市営ガス事業を開始して以来、安全・安心で
クリーンな都市ガスを皆様にお届けしてまいりました。

これからも都市ガスの供給を通じて、皆様の安全で快適な
暮らしを支えてまいります。

CONTENTS

- 2 お引越しの際は、
ガス・水道・下水道のお手続きをお願いします
- 3 ガス・水道料金、下水道使用料のお支払いには
口座振替をお勧めします
- 3 検針にご協力ください
- 4・5 水道水がみなさまに届くまで
- 6 貯水槽水道は定期的な清掃や点検が必要です
- 6 みなさまの疑問にお答えします!
- 7 インフォメーション
- 7 あじさいパズル
- 8 わが家の味じまんNo.129

お引越しの際は、ガス・水道・下水道の お手続きをお願いします



例年、3月から4月は転出・転入が多く、大変混雑します。
お引越しの日が決まりましたら、1週間前を目安にご連絡ください。

ガス・水道・下水道の使用中止

料金センターまでご連絡ください。☎047-475-3320

JR総武線より南側の地域で水道をご使用の方は、
千葉県水道局 県水お客様センター(☎0570-001245)へご連絡ください。

受付時間 8:30~17:00 (定休日 土・日・祝日・年末年始)

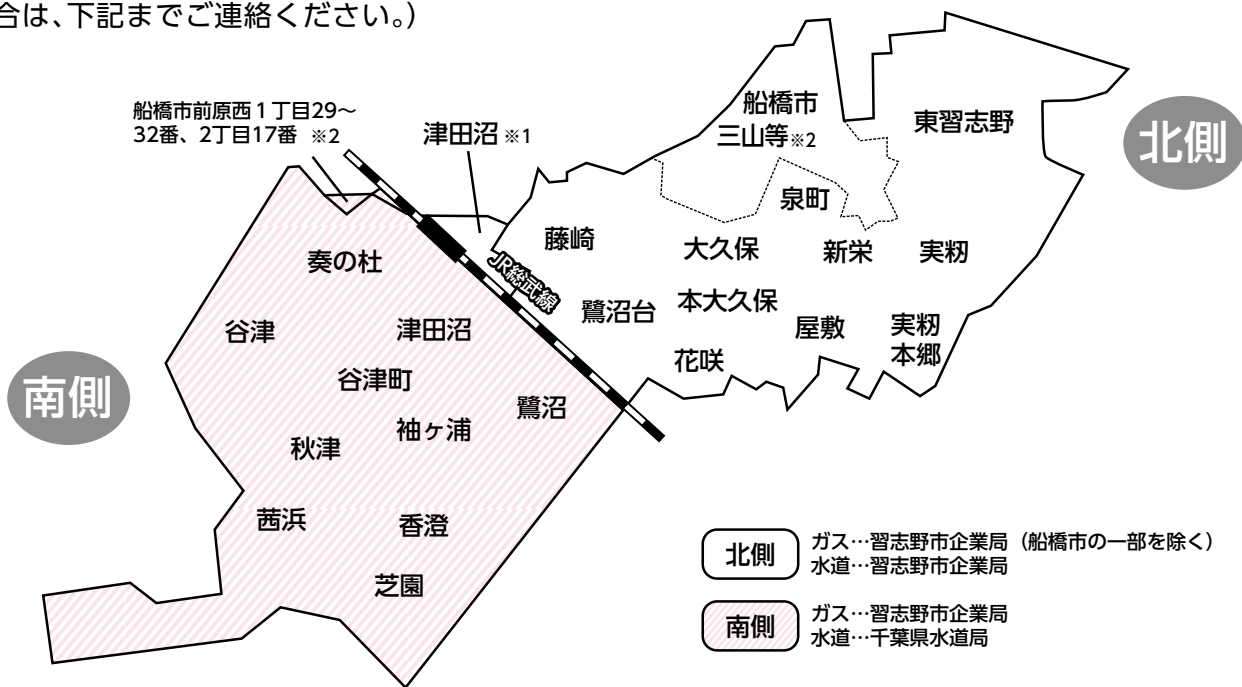
氏名・住所・電話番号等をご連絡ください。閉栓日を確認いたします。

※事前にご連絡がなかった場合は、使用してなくても基本料金がかかりますのでご注意ください。



ガス・水道・下水道の使用開始

開栓日の予約が必要となりますので、以下を参照いただき、お住まいの地域を担当する習志野市指定ガスサービス店へ、氏名・住所・電話番号等をご連絡ください。(ガスについては、都市ガスの小売全面自由化の開始によりお客様が自由にガス事業者を選べるようになりました。習志野市営ガスをご使用になる場合は、下記までご連絡ください。)



- 北側** ガス…習志野市企業局 (船橋市の一部を除く)
水道…習志野市企業局
- 南側** ガス…習志野市企業局
水道…千葉県水道局

これからお住まいになる地域	種別	連絡先	電話番号	定休日	営業時間
JR総武線より北側	ガス・水道 下水道	〈指定ガスサービス店〉 習志野ガス大久保センター(株)	047- 474-1426	なし (年末年始を除く)	9:00 ~ 18:00 (窓口及び電話受付は 17:30まで)
JR総武線より南側	ガス 下水道	〈指定ガスサービス店〉 (株)習志野ガス設備工業	047- 454-0025	なし (年末年始を除く)	9:00 ~ 18:00 (窓口及び電話受付は 17:30まで)
	水道 (県営水道)	千葉県水道局 県水お客様センター	0570-001245 (ナビダイヤル)	日曜・祝日・ 年末年始	8:45 ~ 18:00 ※土曜日は17:00まで

※1 津田沼はJR総武線より北側も含め、(株)習志野ガス設備工業で受付します。(水道は北側のみ習志野市企業局です)
※2 船橋市の下水道については、船橋市下水道総務課 (☎047-436-2643) へご連絡ください。

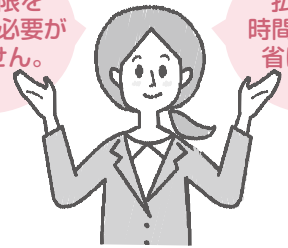
ガスの開栓は、お客様の立会いが必要です。(室内でガス漏れ検査等を行うため)
ご本人様の立会いが困難な場合、代理の方の立会いをお願いします。
水道・下水道の開栓は、お客様の立会いは不要です。

ガス・水道料金、下水道使用料のお支払いには 口座振替をお勧めします

口座振替にすると、金融機関のお客様の口座より自動的にガス・水道料金、下水道使用料のお支払いができます。一度お手続きいただければ、払込みに行く手間や払い忘れがなくなり、安心・簡単にお支払いいただけます。ぜひ、口座振替をご利用ください。

納入期限を気にする必要がありません。

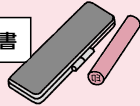
払込みの時間や手間が省けます。



お申込みは市内の金融機関窓口でお手続きを

- ①通帳
- ②銀行届出の印鑑
- ③お客さま番号のわかるもの

検針票・領収証書



(検針票・領収証書)

をご持参ください。

(料金センター・指定ガスサービス店でもお手続き可能です。)

※お手続きが完了するまでに1~2か月かかります。

●口座振替のお申込み方法

口座振替のお申込みは、取扱い金融機関の窓口にて左記の物を持参してお手続きをお願いします。(申込用紙は、市内の金融機関窓口にて備え付けてあります。)

日中お手続きが出来ない場合は、料金センターにご連絡ください。申込用紙を郵送いたします。

●口座振替は下記の金融機関でお取り扱いしています

銀行	京葉、埼玉りそな、千葉、千葉興業、東京スター、みずほ、三井住友、三菱東京UFJ、りそな、ゆうちょ
信託銀行	みずほ、三井住友、三菱UFJ
信用金庫	千葉、東京東
労働金庫	中央
農協	千葉みらい

●お問合せ先

料金センター

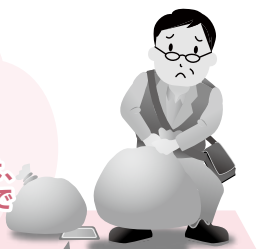
☎047-475-3320

検針にご協力ください

メーター検針は、料金算定の基礎となる重要な作業です。正しく検針ができるよう、周辺の整理清掃等にご協力ください。



水道メーターボックスの上には、物を置かないでください。



メーターボックス



メーター収納庫の中には、物を置かないでください。



きれい！



水道メーターボックスの中は雨水や泥が溜まりやすいので、定期的に掃除をしてください。



ガス・水道メーターの付近で、犬などの動物をつないだり、放し飼いにしたりしないでください。



●ガス及び水道メーターは、お客様に管理をお願いしています。

ガスは毎月、水道は2か月ごとに検針にうかがいます



水道水がみなさまに

北千葉広域水道企業団の施設



江戸川

江戸川から水をひきます。



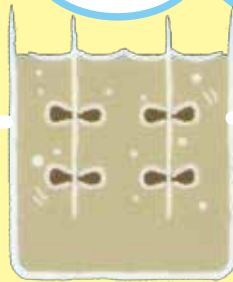
江戸川取水口

おいしい水の秘密 高度浄水処理

オゾン処理と生物活性炭処理を組み合わせることにより、においのもとなどをしっかりと取り除き、安全でおいしい水道水になります。

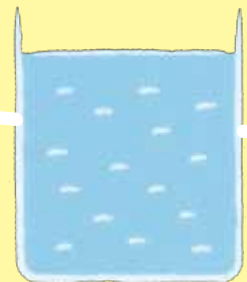


北千葉浄水場



浄水施設

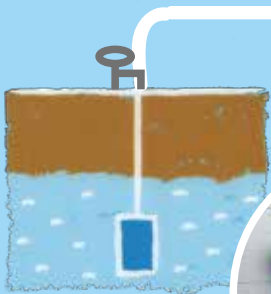
川からひいた水をきれいにする場所です。



浄水池

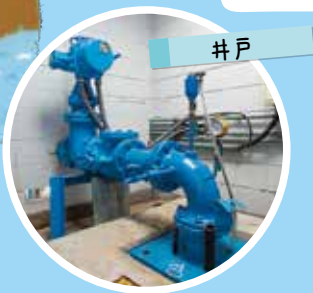
きれいにした水をためておく所です。

企業局の施設

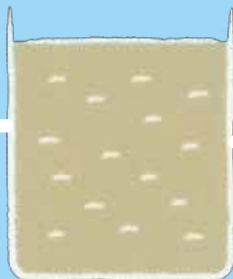


井戸

ポンプで地下水をくみあげます。



井戸

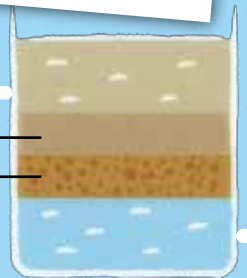


着水井

水を消毒するためのおおきなプールです。



急速ろ過装置



急速ろ過

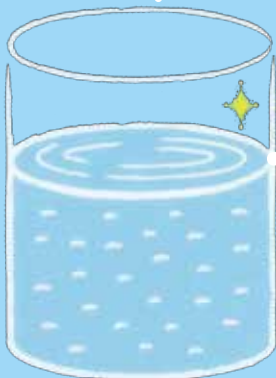
砂と砂利の層に通して水をきれいにします。

届くまで

日々の暮らしに欠かすことができない水。
市営水道の水は、約65%の地下水と
約35%の江戸川の水を混ぜてお届けしています。
江戸川の水は、流山市にある
北千葉広域水道企業団の
北千葉浄水場から
受水しています。



送水ポンプ



配水池

配水ポンプ



配水ポンプ



配水管は
地面の下に
うめられています。
水はその中を
通って
あらゆる場所へ
届けられます。

配水池

きれいになった水はここに集められたあと
配水ポンプを使って配水管へ送られます。

貯水槽水道は定期的な清掃や点検が必要です

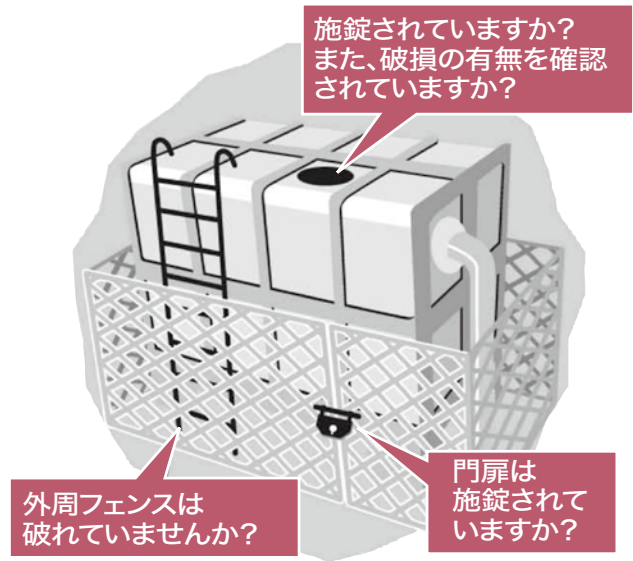
貯水槽水道の衛生管理

ビルやマンションには、受水槽や高架水槽が設置されており、これらを含む給水施設を「貯水槽水道」といいます。貯水槽水道の管理が不十分な場合、水道水が汚れることがあるため、貯水槽水道の規模に応じて、水道法や、習志野市給水条例によりその衛生管理が定められています。

貯水槽水道は設置者の責任で管理をお願いします。

必要な管理の内容

- ・貯水槽の**清掃**を年1回以上行う。
- ・有害物、汚水等により水が汚染されないよう必要な処置を講ずる。
- ・右図のような点を**定期的**に**点検**する。
- ・蛇口から出る水の色、味、臭い等を**定期的**に**検査**し、異常があった際は水質検査を行う。



●担当/保安課 保安係



みなさまの疑問にお答えします！

あじさいパズルでお寄せいただいたご質問にお答えします。

Q ガス灯の設置場所を教えてください。(70代男性)

A 以下の4か所に設置されています。温かみのあるガスの灯りを、ぜひご覧ください。

- ・市庁舎前ハミング広場(鷺沼2-1-1)
- ・企業局玄関前(藤崎1-1-13)
- ・第2給水場(鷺沼台1-9-18)
- ・奏の杜16mプロムナード(奏の杜2-3)

Q ガスや水道の節約方法を知りたい。(40代女性 他)

- A**
- ・お風呂を沸かした後は、続けて入浴する。
 - ・食器を洗うときなどは、低めの温度に設定する。
 - ・ガスコンロの火は鍋底からはみ出ないようにする。
 - ・火にかける前に鍋底の水分をふき取る。
 - ・お湯を沸かすときは、給湯器のお湯から沸かす。
 - ・水は出しっぱなしにせず、こまめに止める。
 - ・食器を洗う前に汚れを落とす。

これらは一例ですが、少しの工夫や心がけが大切です。また、トイレの便器や洗濯機、給湯器などを最新の節水・省エネのものに交換することも有効です。

Q 漏水に早く気づくためのポイントがありますか。(60代女性 他)

A 水道の蛇口やトイレ等と異なり、屋外の給湯器などは発見が遅れる場合があります。日常的に見る機会がない場所についても定期的な確認をお願いします。

また、すべての蛇口を閉め、水道メーターのパイロットが回転していないかを見ることにより、宅内で漏水が起きていないか確認することができます。

修理が必要な際は、習志野市指定給水装置工事事業者にご依頼いただくか、保安課(047-475-3321)までご連絡ください。

Q 水道水の塩素のにおいを強く感じることはありますか。(10代男性 他)

A 塩素のにおいは水道水が消毒され、安全であることの証拠ですが、水温が高い時などは、においを感じやすくなる場合があります。水道水を冷やすことにより、においがあまり気にならなくなります。



ガス定期保安検査にご協力ください

お客様にガスを安全にお使いいただくため、お客様宅へ習志野市指定ガスサービス店の調査員が訪問し、ガス消費機器調査・ガス漏れ検査をします。対象のお客様には約2週間前に訪問予定日を記載したお知らせを投函させていただきます。

〈作業対象地区〉

津田沼

〈作業期間〉

4月～6月

(訪問時期が前後する場合があります)

〈検査時間〉

15分程度

※お願い

お知らせした検査予定日のご都合が悪い場合には、土日祝日含め、お客様のご都合の良い日に変更いたしますので、ご連絡をお願いします。

検査費用は無料です

TEL:047-475-3321 ●担当/保安課 保安係

メーターの取替えにご協力ください

ガス・水道メーターは、計量法で定める有効期限を迎える前に取替える必要があります。対象のお客様には、事前に企業局よりハガキを郵送させていただきます。

取替え工事は、企業局から委託を受けた習志野市管工事協同組合が行います。

〈計量法で定める有効期限〉

・一般用ガスメーターは10年

・業務用ガスメーターは7年

・水道メーターは8年

▶ ガスメーター



▶ 水道メーター

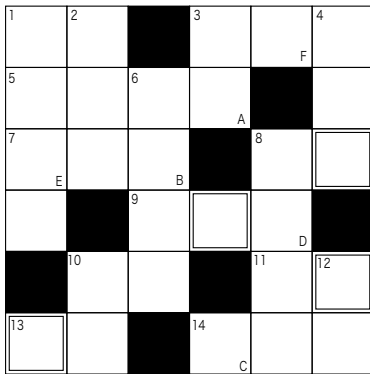


取替え費用は無料です

●担当/保安課 維持係

おたのしみ あじさいパズル

A～Fまでの文字を順番に並べるとある言葉が出来ます。出来た言葉をハガキに書いて送ってください。4つの二重枠にはそれぞれ「ア」「ジ」「サ」「イ」の4文字が入ります。たくさんのご応募お待ちしております。



ヨコのカギ

1. 頭上に差して使います。
3. 郵便のこと。電子○○○。エア○○○。
5. 法隆寺は別名○○○○寺とも呼ばれます。
7. さいころを英語で言うとき?
8. 兄弟姉妹の娘。
9. イタリア料理によく用います。和名は目簾(メボウキ)。
10. カレーをつけて食べます。
11. それとなく教え示すこと。ほのめかすこと。
13. ○○が棒になる。
14. 習志野文化○○○。コンサート○○○。

タテのカギ

1. 妖怪・幽霊・化け物が出てくる恐ろしい話。
2. 室町時代、日明貿易で貿易港として栄えた都市。
3. 100万倍の意味がある単位の接頭語。記号M。
4. 北海道にある市「留萌」の読み方は?
6. 主人や家人が外出中に、その家を守ることに。
8. ありがたうをフランス語で言うとき?
10. 幸水・豊水・新高などの品種がある果物。
12. 十二支の第9番目。

172号「おたのしみあじさいパズル」の答えは、

スイドウスイ でした。

締切 平成30年3月26日(月)当日消印有効

宛先 〒275-8666

習志野市企業局 総務課「あじさいパズル」係 まで(住所記載不要)

【応募方法】 ハガキに①パズルの解答②住所③氏名④年齢⑤性別⑥電話番号⑦ガス・水道事業に対するご意見を必ずご記入のうえ、上記の宛先までお送りください。(解答図は不要です。)

正解者の中から抽選で15名の方に、1,000円分の『習志野市内共通商品券』を進呈いたします。当選者の発表は賞品の発送をもって代えさせていただきます。

なお、お寄せいただいたご意見等に対して、個別の回答はいたしかねますのでご了承ください。



タクトリタン 鶏肉と野菜の甘辛煮

今回のわが家の味じまんは、飯塚さんのお宅のタクトリタンをご紹介します。

タクトリタンは韓国の代表的な家庭料理です。日本の肉じゃがのような料理で、各家庭で材料や作り方も様々です。

ご友人が韓国の方と結婚したことをきっかけにこの料理を知り、ご自身で作るようになったという飯塚さん。お子さんにも好評で、一日おくと味がしみておいしいですよとお話してくださいました。

ご飯のおかずにも、お酒のおつまみにもおすすめの一品!ぜひ皆様も作ってみてください。

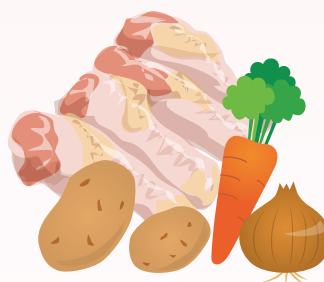


作り方

- ①にんにくは包丁の腹などでつぶす。
- ②鍋に鶏手羽元、にんにく、コチュジャン、砂糖、しょうゆ、ごま油を入れてもみ、10分ほどおく。
- ③じゃがいもはひと口大に切る。にんじんはひと口大の乱切り、玉ねぎは厚めにスライスする。
- ④鍋を中火で熱し、②を炒める。
- ⑤鶏手羽元の色が変わったら、じゃがいも、にんじん、玉ねぎ、水300mlを加える。煮立ったら弱火に変えて蓋をし、20分ほど煮る。
- ⑥器に盛り、小口切りした小ねぎを散らして完成。

材料 (4人分)

鶏手羽元	8~10本
じゃがいも	3個
玉ねぎ	大1個
にんじん	1本
にんにく	3片
小ねぎ	1/4本
水	300ml
コチュジャン	大さじ3
砂糖	大さじ2・1/2
しょうゆ	大さじ2
ごま油	大さじ2



POINT

- ・じゃがいもは、煮くずれしないよう大きめに切る。
- ・じゃがいもをさつまいもに変えても美味です。