

あじさい



No. 161

平成27年3月15日



が、スマート!



あったかポカポカ気持ちいいな♪

～ガス床暖房の部屋で遊ぶ子ども達（袖ヶ浦こども園にて）～



習志野市ご当地キャラ
「ナラシド♪」

CONTENTS

- お引越しの際は、ガス・水道・下水道の開栓
または閉栓のお手続きをお願いします……2
- ガス・水道料金、下水道使用料のお支払いは
「口座振替」が便利です……3
- ガス・水道メーターの整理、清掃等にご協力ください……3
- 今からできる！災害に備えた水の備蓄……4
- 水道水がさらに安全でおいしく……5
- 知っていますか？ガス定期保安検査……6
- インフォメーション……7
- あじさいパズル……7
- わが家の味じまんNo.117（特別編）……8

メーター取付数（平成27年1月末現在）

ガス	75,515件	（対前年615件増）
水道	55,383件	（対前年650件増）

編集・発行／習志野市企業局業務部総務課

〒275-8666 習志野市藤崎1-1-13

TEL：047-475-3321

FAX：047-477-8984

お引越しの際は、ガス・水道・下水道の開栓 または閉栓のお手続きをお願いします。

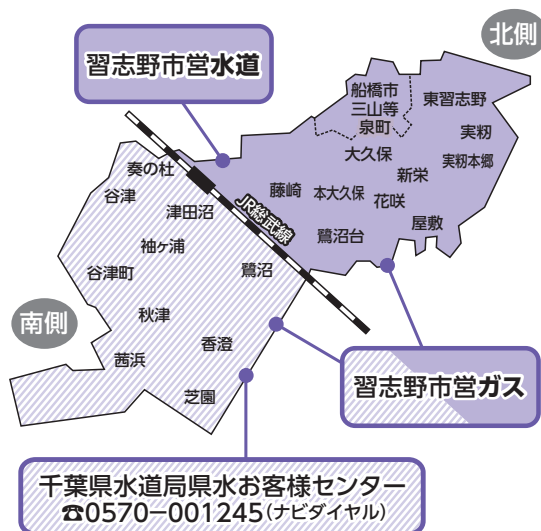
例年3月下旬から4月上旬は、引越しに伴う
使用開始または、中止の連絡が多く、
大変混雑いたします。お引越しの日にちが
決まりましたら、1週間前を目安にご連絡ください。



ガス・水道・下水道の使用開始

習志野市指定ガスサービス店にご連絡ください。

※店名に“ガス”との表記がありますが、水道・下水道使用開始のお申込みも受け付けております。



これからお住まいになる地域	種別	連絡先	電話番号	定休日	営業時間
JR総武線より北側 (※1)	ガス・ 下水道・ 水道	習志野ガス大久保 センター(株)	047- 474-1426	月曜	9:00～ 18:00
	ガス・ 下水道	(株)習志野ガス 設備工業	047- 454-0025	木曜	9:00～ 18:00
JR総武線より南側	水道	千葉県水道局 県水お客様センター	0570-001-245 (ナビダイヤル)	日曜 祝日	8:45～ 18:00 ※土曜日は 17:00まで

※1……船橋市三山等の下水道は、船橋市役所の管轄です。
船橋市下水道総務課 (☎047-436-2643) へお問い合わせください。
また、都市ガスについては、京葉ガス(株)の管轄です。
お引越し専用番号(☎047-361-0345) へお問い合わせください。



氏名・住所・電話番号等をお知らせください。開栓日を予約します。

- ガスの開栓………お客様立会いのもとに開栓作業を行います。(※2)
- 水道・下水道の開栓…お客様の立会いは必要ございません。

※2…ガスの開栓作業は、屋内でガス管のガス漏れ検査・ガス器具の点検を行いますので、お客様の立会いが必要になります。
ご都合等でご本人様の立会いが困難な場合は、代理人をお願いいたします。

ガス・水道・下水道の使用中止

習志野市企業局 料金センターにご連絡ください。

☎047-475-3320

受付時間: 8:30～17:00 / 定休日: 土曜・日曜・祝日



氏名・住所・電話番号等をお知らせください。閉栓日を確認します。

ガス・水道料金、下水道使用料のお支払いは「口座振替」が便利です。

お支払方法を口座振替にすることで、登録した口座より、自動的にガス・水道料金、下水道使用料が引落されます。ぜひ「口座振替」をご利用ください。

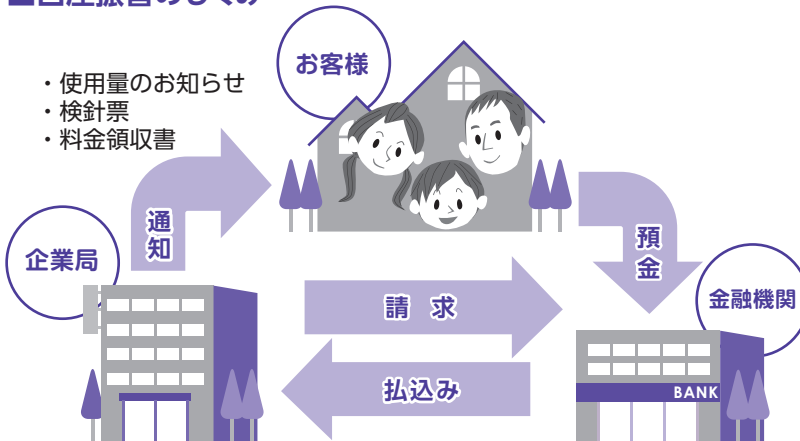
口座振替にすると
ここが便利

支払期限日を気にする必要がありません。

払込みの時間や手間が省けます。



■口座振替のしくみ



- ・使用量のお知らせ
- ・検針票
- ・料金領収書

■口座振替は下記の金融機関等でお取扱いしています。

銀行	千葉、三菱東京UFJ、三井住友、千葉興業、東京スター、京葉、みずほ、りそな、埼玉りそな、ゆうちょ(郵便局)
信託銀行	三井住友、三菱UFJ、みずほ
信用金庫	千葉、東京東
労働金庫	中央
農協	千葉みらい

口座振替手続き完了のお知らせは、ハガキで通知いたします

■口座振替に関するお問合せ先

- 習志野市企業局料金センター
☎047-475-3320

ガス・水道メーターの整理、清掃等にご協力ください。

メーター検針は料金算定の基礎となる重要な作業です。

- 水道メーターボックスの上には、物を置かないでください。



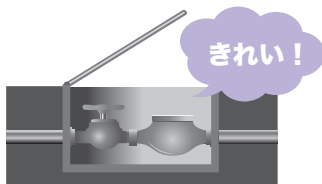
- メーター収納庫の中には、物を置かないでください。



- ガス・水道メーターの付近で犬などの動物をつないだり、放し飼いにしたりしないでください。



- 水道メーターボックスの中は雨水や泥が溜まりやすいので、定期的な掃除をしてください。



- ガス及び水道メーターは、お客様に管理をお願いしています。

習志野市企業局では、ガスは毎月・水道は2か月ごとに検針にうかがいます

今からできる！災害に備えた水の備蓄

生命を維持するためには水が必要不可欠です。しかし、災害の際には水がすぐに手に入るとは限りません。いざという時のために、ご家庭ではもちろんのこと、企業においても、水の備蓄をお勧めします。

水道水の保存の目安



水道水は雑菌の繁殖を抑えるために、塩素で消毒しています。水道水を保存すると徐々に塩素が減り雑菌が繁殖しやすくなります。非常用飲料水としての保存期間は**3日間**が目安です。また、災害時には、最低でも**1人1日3ℓ**の水が必要だと言われています。水道水は、 $3\ell \times \text{家族の人数} \times 3\text{日分}$ を目安に保存しましょう。



1人1日
3ℓ



家族の人数

最低

3日分

水道水の保存方法



非常用飲料水として水道水を保存する方法です。

1

密閉できる清潔な容器を用意します

ポリタンクやペットボトルなどの容器を用意してください。



2

容器とフタを十分に洗浄します

より安全に保存するため、手洗いも十分に行ってください。



3

ゆっくりと注ぎ、満タンにします

少しあふれる位まで入れましょう。



4

フタにも水を注ぎ、素早く返して確実に締めます

空気の気泡が入らないように気を付けましょう。



※塩素の減少を防ぐため、日の当たらない、涼しい場所に保存してください。

※沸かした水道水や浄水器を通した水は、塩素が減少しているため、保存には適しません。

※保存した水を飲むときは、雑菌が入らないよう、直接口をつけずに、コップなどに注いでから飲んでください。

応急給水に使える容器の準備を

災害発生時には、容器が売り切れてしまうことがあります。日頃から、ポリタンクやペットボトル、給水袋など、密閉できる容器を準備しておきましょう。



水道水がさらに安全でおいしく

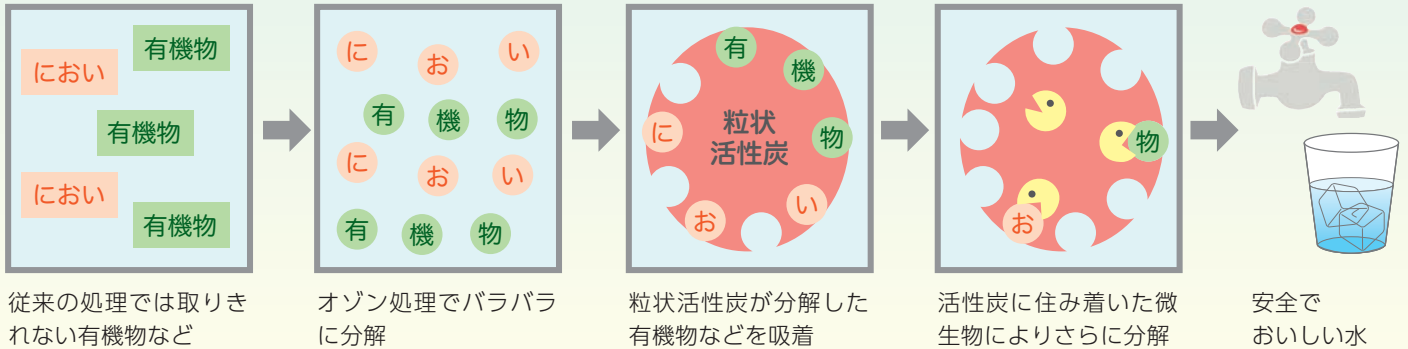
～北千葉広域水道企業団で高度浄水処理を開始～

習志野市企業局が皆様にお届けしている水道水は、約65%が市内の井戸からくみ上げた地下水、約35%が江戸川の水を使用しています。

昨年12月に、江戸川の水を元に水道水を供給している北千葉広域水道企業団で、高度浄水処理を開始しました。これにより、水道水がさらに安全でおいしくなります。

高度浄水処理の仕組み

これまでの浄水処理に次の工程を加えることにより、有機物やにおいの元を取り除きます。



高度浄水処理の導入効果

江戸川の水は地下水と異なり、都市化の影響により水質改善が進んでいません。このため従来の処理方法では、不快なにおいの元などを十分に取り除くことができませんでした。

高度浄水処理は、これらを改善することにより次のような効果をもたらします。

- ・カビ臭をほぼ完全に除去し、カルキ臭なども低下させます
- ・トリハロメタンをさらに減らします
- ・水源の水質変化に対し、より幅広く対応できます

北千葉広域水道企業団は、習志野市を含む7市と千葉県が、江戸川の水から水道水を造るために共同で設置している地方公営企業です。

カラダのために水分摂取を

ヒトは、体重の約60%が水分です。そして特に運動などをしなくても、毎日2ℓ以上の水分がカラダから出ていきます。

季節に関係なく、水分が不足すると脱水症の原因となります。「のどが渴いたな」と感じた時は、水分が不足しています。

特に次のような時、コップ1杯の水を飲むことを心がけましょう。

朝起きた時

入浴後

夜寝る前

冷蔵庫で冷やして手軽においしく

冷蔵庫に水道水を冷やしておくと、手軽においしく水分摂取が出来てお勧めです。



知っていますか？

ガス定期保安検査

ガス事業法に基づき、ガスをご利用のお客様宅を訪問し、ガス機器の調査と、ガス漏れの検査を行うものです。

ガスを安全に正しく利用していただくために行っているこの検査、いったいどんなことを行っているの？検査時間は？といった疑問にお答えします。

○ 検査の流れ ○

① 訪問通知

事前に、訪問検査日を記載した文書（ガス定期保安検査のお知らせ）を投函します。
※ご連絡をいただければ、日付の変更ができます。

② 訪問検査

検査当日、お客様宅を訪問し、以下の検査を行います。

・ガス漏れ検査

ガスメーターに付いている元栓を閉め、宅内の配管にガス漏れがないかを調べます。

検査を正確に行うため、ガス機器の使用を止めていただきます。

・ガス機器調査

敷地内にあるガス機器を全て調査し、ガス種類（企業局は13A）・機器の接続部・給排気設備が正常であるか確認します。

③ 点火試験

ガス漏れ検査完了後に元栓を開け、ガスが使えるか確認を行うため、湯沸器やコンロ等で点火試験を行います。

④ 結果報告

全ての検査完了後、「定期保安検査結果のお知らせ」をお渡しします。併せて、書類に印鑑又はサインをいただき、完了となります。

ガス定期保安検査のお知らせ

習志野市企業局

日頃、習志野市営ガスを御利用いただきありがとうございます。
企業局ではお客様にガスを安全に御使用いただくため、法令に基づき3年に1回、ガス配管・ガス機器等の安全点検を行っております。
つきましては、下記の日程にて検査をおこなわせていただきますので、御協力くださいますようお願い申し上げます。
また、検査の際にお客様住宅内に入らせていただきますので御了承ください。

【検査日】 平成 年 月 日 曜日
(午前・午後)

▲ガス定期保安検査のお知らせ



▲ガス漏れ検査の様子



▲給排気設備の点検

〈 検査の疑問 お答えします 〉

- 検査にかかる時間は？ ⇒ 10分から15分程度です。
- 検査は無料なの？ ⇒ 無料です。
- 立会いは必要なの？ ⇒ 宅内に入りますので、立会いは必要です。
- 土日をお願いしたい！ ⇒ 検査は土日・祝日も行っています。
(年末・年始を除く)
- 検査は誰が行うの？ ⇒ 習志野市指定ガスサービス店である、(株)習志野ガス設備工業と、習志野ガス大久保センター(株)の検査員です。

●担当/保安課 保安係

ガス定期保安検査にご協力ください

ガス事業法に基づき3年ごとにガスをご利用のお客様宅へ訪問し、ガス機器調査・ガス漏れ検査をします。

ガス定期保安検査は習志野市指定ガスサービス店が行います。

〈作業対象地区〉

茜浜・奏の杜2丁目・谷津・
谷津町1丁目

〈作業期間〉

平成27年4月～6月

(訪問時期が前後する場合があります)

※お願い

不在の場合は「不在連絡票」を投函いたしますので、ご都合の良い日をご連絡ください。

検査費用は無料です

●担当/保安課 保安係

メーターの取替えにご協力ください

ガス・水道メーターは、計量法で定める有効期限を迎える前に取替える必要があります。対象のお客様には、事前に企業局よりハガキでお知らせします。

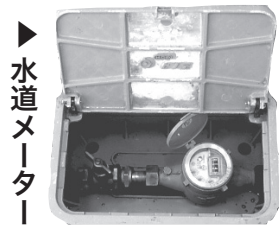
取替え工事は「習志野市管工事協同組合」が行っています。

〈計量法で定める有効期限〉

・一般用ガスメーターは10年

・業務用ガスメーターは7年

・水道メーターは8年

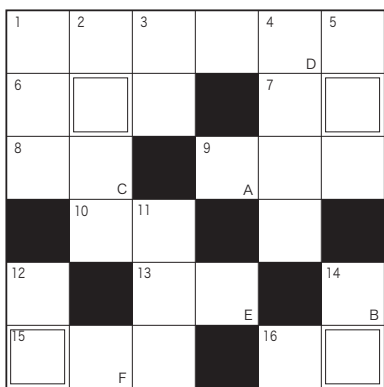


取替え費用は無料です

●担当/保安課 維持係

おたのしみ あじさいパズル

A～Fまでの文字を順番に並べるとある言葉が出来ます。出来た言葉をハガキに書いて送ってください。4つの二重枠にはそれぞれ「ア」「ジ」「サ」「イ」の4文字が入ります。たくさんのご応募お待ちしております。



ヨコのカギ

- 寝たふりをする事。
- 神武、いざなぎ、パブル…。
- アメリカ航空宇宙局。
- 鯉節・昆布・煮干しなどから取ります。
- 分娩、出産とも言います。
- 昆虫の足の数。
- 〇〇、山、川。
- あんこの材料です。
- 空にかかる七色のきれいなもの。

タテのカギ

- 天空の城〇〇〇城。
- 布の縫い目から端までの部分。
- 〇〇一髪。
- お米を作る事。
- 集合の対義語。
- ガスの燃焼には新鮮な〇〇〇が必要です。
- 扉のこと。
- 状態をそのまま保ち続けること。

前号「おたのしみあじさいパズル」の答えは、

『あったかガス』でした。

締切 平成27年3月26日(木)当日消印有効

宛先 〒275-8666 習志野市企業局 総務課「あじさいパズル」係 まで(住所記載不要)

【応募方法】 ハガキ等に①パズルの解答②住所③氏名④年齢⑤性別⑥電話番号⑦ガス・水道事業に対するご意見を必ずお書きのうえ、上記の宛先までお送りください。(解答図は不要です)

正解者の中から抽選で15名の方に、千円分の『習志野市内共通商品券』を進呈いたします。当選者の発表は賞品の発送をもって代えさせていただきます。

なお、お寄せいただいたご意見は、「あじさい」の中でご紹介させていただく場合があります。(氏名等は掲載いたしません)

家族へやさしい 千葉のヘルシーごはんっしー

“第8回ウィズガス全国親子クッキングコンテスト千葉県大会”入賞レシピの第2弾です。見事、4位に相当する「千葉のお米賞」を受賞した仲村さん親子のレシピを紹介します。



海幸バリエア

- | 材 料 | 量 | 作り方 |
|--------------|-------|--|
| こしひかり (千葉県産) | 2カップ | ①こしひかりをといで、30分程水にひたす。 |
| パプリカ | 1/2個 | ②パプリカと玉ねぎを1cm角に切る。 |
| 玉ねぎ | 1/2個 | ③土鍋でオリーブオイル・スライスしたんにくを炒め、香りがでたら①を中火で炒める。 |
| オリーブオイル | 少々 | ④水・トマトの水煮・砕いたコンソメの素・塩こしょうを加えて混ぜる。 |
| んにく | 1かけ | ⑤②をのせ、フタをし、中火で加熱する。湯気が出て沸騰したら、しめじ・えび・あさりをのせ、弱火で15分炊き、フタをしたまま10分蒸らしたら完成。お焦げも美味しいです。 |
| 水 | 60cc | |
| トマトの水煮 | 190cc | |
| コンソメの素 | 1個 | |
| 塩こしょう | 少々 | |
| しめじ | 50g | |
| えび | 200g | |
| あさり | 200g | |

バーニャカウダー

- | 材 料 | 量 | 作り方 |
|-----------|-------|--|
| ブチトマト | 4個 | ①Aを全て1口大にカットする。
②ブチトマト・しいたけ・ズッキーニをそれぞれ串刺しにして、グリルで焼く。
③じゃがいも・にんじん・ブロッコリー・さつまいもを塩ゆでする。
④すりおろしたんにく・オリーブオイルを火にかけて、しばらくしたら、生クリーム・牛乳・アンチョビペーストを加えて中火で煮る。
⑤沸騰しかけたら、水で溶いた片栗粉を入れ、とろみを付けてソース完成。
⑥②、③を完成したソースにつけてお召し上がりください。 |
| しいたけ | 2本 | |
| ズッキーニ | 1/2本 | |
| じゃがいも | 中2個 | |
| にんじん | 中1/2本 | |
| ブロッコリー | 1株 | |
| さつまいも | 1/2本 | |
| にんにく | 小さじ1 | ソ
ー
ス |
| オリーブオイル | 大さじ1 | |
| 生クリーム | 200cc | |
| 牛乳 | 200cc | |
| アンチョビペースト | 小さじ2 | |
| 水 | 大さじ1 | |
| 片栗粉 | 大さじ1 | |

のりのみぞ汁

- | 材 料 | 量 | 作り方 |
|-----------|-------|----------------------|
| だし汁 | 300cc | ①だし汁に、こした赤みそを入れて温める。 |
| 赤みそ | 適量 | ②地のりを入れ、焼きふを浮かべたら完成。 |
| 地のり | 50g | |
| 焼きふ (小さ目) | 適量 | |

なしソースといわしのハンバーグ

- | 材 料 | 量 | 作り方 |
|---------|--------|----------------------|
| しょうが | 小さじ1 | A
(ハン
バー
グ) |
| いわしのすり身 | 200g | |
| 木綿豆腐 | 100g | |
| 卵 | 1個 | |
| パン粉 | 大さじ3 | |
| みそ | 小さじ1/2 | |
| 砂糖 | 小さじ1 | |
| ごま油 | 少々 | |
| なし | 1個 | |
| にんにく | 2かけ | |
| しょうが | 小さじ1 | B
(ソー
ス) |
| 砂糖 | 小さじ1 | |
| みりん | 小さじ1 | |
| ごま油 | 小さじ1 | |
| すり胡麻 | 小さじ1 | |
| しそ | 4枚 | |
- ①しょうが・なし・にんにくをそれぞれすりおろす。木綿豆腐を水切りする。
②Aをボールで混ぜあわせ、小判型に4等分にする。
③ごま油を熱したフライパンに②をのせてフタをし、焼き色が付くまで両面を焼く。
④Bを鍋で15分程煮詰める。
⑤AにBをかけ、しそを盛りつけて完成。
※お好みでサラダ・ドレッシングを添えます。

ちばのピーナツプリン

- | 材 料 | 量 | 作り方 |
|----------|-------|--|
| 砂糖 | 80g | カラ
メル
ソー
ス |
| 水 | 小さじ1 | |
| 熱湯 | 大さじ2 | |
| 牛乳 | 150cc | ①小鍋に砂糖と水を入れ、中火にかける。
(※色が変わるまで待つ)
②キャラメル色に焦げ目が付いたら、熱湯を入れて、プリン型へ流す。
③人肌程度に温めた牛乳に砂糖・ピーナツペースト・生クリーム・バニラエッセンスを加えてかき混ぜる。
④③を裏ごしし、ボールに溶いた卵に泡立たないように混ぜ、②へ流す。
⑤160℃に熱したオーブンの天板にお湯を張り、④をおいて40分焼いたら完成。 |
| 砂糖 | 40g | |
| ピーナツペースト | 100g | |
| 生クリーム | 100cc | |
| バニラエッセンス | 適量 | |
| 卵 | 3個 | |



※材料は全て4人分です。