

あじさい



No. 157

平成26年3月1日

ウィズガス



(「習志野市制施行60周年記念」デザインのハッピーバス)

CONTENTS

特集

引越しのときは、ガス・水道・下水道の使用中止／開始のご連絡をお願いします …… 2

- ガス・水道料金、下水道使用料のお支払いは …… 3
「口座振替」が便利です
- ガス・水道料金改定のお知らせ …… 4
- 軟水と硬水の豆知識 …… 5
・インフルエンザ予防に、水道水で手洗いを！
- インフォメーション …… 6、7
・ご存じですか？給水装置のこと
・塗装工事の際はガス機器の使用にお気を付けてください
・ガス料金調整のお知らせ（3月分）
・運営協議会委員募集
・ガス消費機器調査とガス漏れ検査にご協力ください
・あじさいパズル156号の答え
- わが家の味じまん No.113 …… 8



「ナラシド♪」

メーター取付数（平成26年1月末現在）
 ガス 74,913件（対前年1,188件増）
 水道 54,733件（対前年515件増）

編集・発行／習志野市企業局業務部総務課
 〒275-8666 習志野市藤崎1-1-13
 TEL：047-475-3321
 FAX：047-477-8984

引越しのときは、ガス・水道・下水道の使用中止／開始のご連絡をお願いします。

例年3月下旬から4月上旬は、引越しに伴う
使用中止、使用開始の連絡が大変多くなります。
引越しの日にちが決まりましたら、
お早めにご連絡ください。



ガス・水道・下水道の使用中止

習志野市企業局 料金センターにご連絡ください。

☎047-475-3320

受付時間：8:30～17:00／定休日：土曜・日曜・祝日



氏名・住所・電話番号をお知らせください。閉栓日を決めます。

ガス・水道・下水道の使用開始

習志野市指定ガスサービス店にご連絡ください。(※1)(※2)



	お客様地域担当	習志野市指定ガスサービス店	電話番号	定休日	営業時間
ガス・水道・下水道の開栓	奏の杜、谷津、谷津町、津田沼、鷺沼、袖ヶ浦、秋津、香澄、茜浜、芝園	(株)習志野ガス設備工業	047-454-0025	木曜	9:00～18:00
	東習志野、泉町、大久保、本大久保、新栄、実籾、実籾本郷、屋敷、花咲、藤崎、鷺沼台、船橋市三山等(※3)	習志野ガス大久保センター(株)	047-474-1426	月曜	9:00～18:00

※1…店名に“ガス”との表記がありますが、水道・下水道使用開始のお申込みも受付けております。
 ※2…JR総武線より南側地域の水道給水につきましては、千葉県水道局の管轄です。県水お客様センター(☎0570-001245)へお問合せください。
 ※3…船橋市三山等の下水道につきましては、船橋市役所の管轄です。船橋市下水道総務課(☎047-436-2643)へお問合せください。また、都市ガスにつきましては、京葉ガス(株)の管轄です。お引越し専用番号(☎047-361-0345)へお問合せください。



氏名・住所・電話番号をお知らせください。開栓日を予約します。

- ガスの開栓……………お客様立ち会いのもとに開栓作業を行います。(※4)
- 水道・下水道の開栓…お客様の立ち会いは必要ございません。

※4…ガスの開栓作業は、屋内でガス管のガス漏れ検査・ガス器具の点検を行いますので、お客様の立ち会いが必要になります。ご都合等でご本人様の立ち会いが困難な場合は、立ち会いをしていただく代理人の方の手配をお願いいたします。

お問合せ…習志野市企業局料金センター ☎047-475-3320(平日8:30～17:00)

ガス・水道料金、下水道使用料のお支払いは「口座振替」が便利です。

お支払方法を口座振替にすることで、登録した口座より、自動的にガス・水道料金、下水道使用料が引落されます。便利でスマートな「口座振替」をぜひご利用ください。

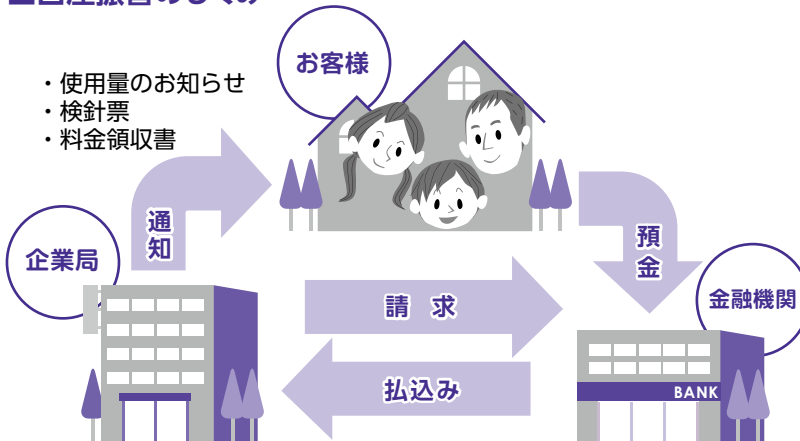
口座振替にすると
ここが便利

支払期限日を気にする必要がありません。

払込みの時間や手間が省けます。



■口座振替のしくみ



- ・使用量のお知らせ
- ・検針票
- ・料金領収書

■口座振替は下記の金融機関等でお取扱いしております。

銀行	千葉、三菱東京UFJ、三井住友、千葉興業、東京スター、京葉、みずほ、りそな、埼玉りそな、ゆうちょ(郵便局)
信託銀行	三井住友、三菱UFJ、みずほ
信用金庫	千葉、東京東
労働金庫	中央
農協	千葉みらい

口座振替手続き完了のお知らせは、ハガキで通知いたします

■口座振替に関するお問合せ先

- 習志野市企業局料金センター
☎047-475-3320

メーター検針にご協力ください

メーター検針は料金算定の基礎となる重要な作業です。正しく検針ができるようご協力をお願いいたします。

- 水道メーターボックスの上には、物を置かないでください。



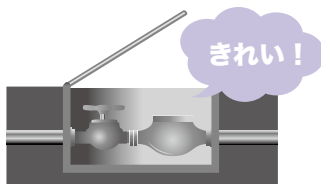
- メーター収納庫の中には、物を置かないでください。



- 水道・ガスメーターの付近で犬など動物をつないだり、放し飼いにしないでください。



- 水道メーターボックスの中は雨水や泥が溜まりやすいので、定期的に掃除してください。



- ガス及び水道メーターは、お客様に管理をお願いしております。

習志野市企業局では、ガスは毎月・水道は2か月ごとに検針にうかがいます

ガス・水道料金改定のお知らせ



今後もお客様サービスに
努めてまいります!

日頃より、習志野市企業局のガス・水道事業にご理解とご協力を賜り厚く御礼申し上げます。

平成26年
4月1日から

1 消費税 8%が含まれる金額へ改定いたします。

2 ガス料金を平均 0.37%引下げます。

本市のガス、水道の料金は、平成26年4月1日より消費税率が改定されることに伴い、8%の消費税が含まれる金額へ改定いたします。なお、ガス料金につきましては、経営効率化等経費を見直すことで、平均0.37%料金を引下げる改定をいたします。

今後とも経費節減に努めますとともに、お客様のご信頼にお応えできますよう努めてまいりますので、皆様のご理解ご協力をお願いいたします。

【ガス料金】一般契約のお客様で1か月34m³をご使用された場合

※下記はモデルケースで算定しております。改定日を含む4月検針分の料金算定は検針日に
応じた日割り計算(日数按分)となります。



改定前 月額／4,743円 (消費税 5%含む)

1 消費税を 8%に変更後料金
月額／4,879円

改定後 月額／4,861円 (消費税 8%+平均 0.37%引下げ含む)
(消費税を 8%に変更後の料金と比べて月額 18 円の引下げ)

※この他、環境対策のために都市ガスに平成24年10月より3段階にわけて課税される石油石炭税の増加分については、平成26年4月までに実施された1回目と2回目の課税額、概ね月額14円相当額を企業局負担といたします。料金の引下げと合わせて1か月34m³をご使用された場合、月額約32円の軽減となります。

【水道料金】口径20mmをご使用のお客様で1か月20m³をご使用された場合

改定前 月額／2,509円 (消費税 5%含む)

改定後 月額／2,581円 (消費税 8%含む)
(消費税率の改定により月額 72 円の増)



《消費税法の経過措置》

消費税法の経過措置により、4月1日前から継続してお使いいただいているお客様の4月分のガス料金、水道料金は、消費税率を5%として計算いたします。

その他、ガス・水道料金改定につきましては、習志野市ホームページ、3月の検針時にお届けする「ガス・水道料金改定のお知らせ」によりご案内をいたします。また、3月の検針時にお届けする「ご使用量のお知らせ」により、ガス料金の4月分に適用される単位料金をご案内いたしますので、併せてご覧ください。

●担当/営業企画室

※なお、下水道料金の改定につきましては、習志野市下水道課へお問合せください。 ☎047-451-1151(代)

軟水と硬水の豆知識

「軟水」と「硬水」という言葉を耳にしたことはあるでしょうか？

日本の水道水は軟水、ヨーロッパ、アメリカの水はほとんどが硬水です。その軟水と硬水とを区別しているのが硬度になります。

硬度とは水中のカルシウム・マグネシウムの量を数値化したもので、この量が低いものを「軟水」、高いものを「硬水」と呼びます。軟水は硬水にくらべてクセがなく、日本人は飲みなれた軟水がおいしく感じられるようです。

それぞれの水を料理などに使った場合の得意分野

軟水

昆布や鰹節などからうまみ成分を引き出し、良い出汁を作ることができます。日本茶・紅茶からはタンニンを引き出し風味がはっきりするなどがあり、ご飯を炊くのに使用するとふっくらと炊きあがり甘みを引き出します。

また、赤ちゃんの飲物、ミルク作りにはなるべく硬度が低い軟水が適しています。

硬水

硬水はビーフシチューなどの肉の煮物に使うと肉の臭みがやわらぎ、臭みの元である灰汁がよくでます。運動後や妊婦のミネラル補給にも硬水は適しています。

また、スパゲッティやマカロニを硬水でゆでるとコシがでるので、お好みに合わせて試してみたいはいかがでしょうか。なお、硬水を飲みなれていない場合、お腹が下ることがあるので飲みすぎないように少量ずつ体に慣らしていきましょう。

Q どうして水の硬度は変わるの？

A 水道水の硬度は、その水源によって大きく変わってきます。

一般的に地下水のほうが河川水などに比べ硬度が高くなる傾向があります。

欧米などは、石灰質の地盤を長い時間かけて通ってくる地下水を水源とするため、水の硬度は高めになります。

また、日本など地中での滞留時間が短い地下水や河川水を水源とする場合、水の硬度は低めになります。

Q 私たちの使う水道水の硬度は？

A 皆さんが普段お使いになっている水の硬度が一番気になりますよね。

習志野市企業局が配水している水の硬度は、70mg/L程度です。

これを右の分類表に照らし合わせると、中程度の軟水に分類されます。

「WHOの飲料水水質ガイドライン」による分類は以下のとおり

0～60mg/L	軟水
60～120mg/L	中程度の軟水
120～180mg/L	硬水
180mg/L以上	極度の硬水

※水に含まれるカルシウム・マグネシウムの量から算出します。



ブレイクタイム

インフルエンザ予防に、水道水で手洗いを！

毎年冬の時期になると猛威をふるうインフルエンザ。学校や職場などでの集団感染の話も耳にします。そうならない為にも、各自での予防は大切です！

インフルエンザの予防には、「手洗い・うがい・水分補給」が大事だと言われています。そのどれにも重要となるのが、『水』なのです。水道水により30秒しっかり手洗いをすると手についたウイルスが約10分の1に、1分間洗うとほぼなくなるそうです。誰にでも簡単にできて、大変効果的な予防方法ですね。

また、インフルエンザウイルスは、乾燥によりどのどの潤いが失われると体内に侵入しやすくなるそうです。一説には、1日約1.5リットルの水分を摂ることで、のど粘膜の乾燥を防ぎインフルエンザ予防に効果があるそうです。

皆さんも水道水を有効活用して、しっかり手洗い、すっきりうがい、こまめな水分補給でインフルエンザを予防しましょう。

ご存じですか？給水装置のこと

■給水装置とは（右下図参照）

道路に埋めてある水道管（配水管）から分かれて、家庭に引きこまれた給水管とこれに取り付けてある止水栓、水道メーター、給水栓（蛇口）などの器具をまとめて、「給水装置」と呼んでいます。

また、3階以上のマンションやビルなどの場合は、いったん貯水槽に水を貯め、ポンプを使って各ご家庭や事務所に水を送っていますが、この場合は配水管から貯水槽の給水口までを「給水装置」と呼んでいます。

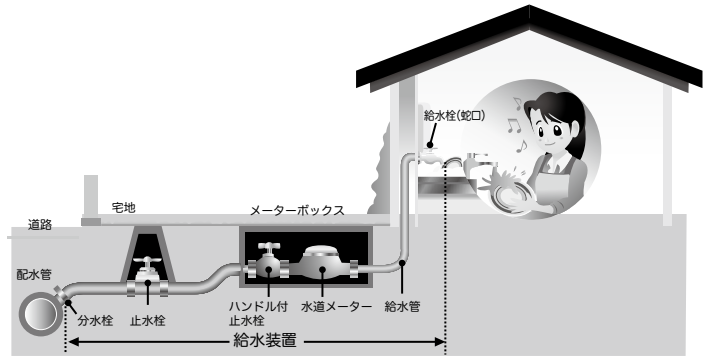
●給水装置の工事は、必ず**指定給水装置工事業者**に依頼してください。（企業局の承認を受けないで工事をすることはできません。指定給水装置工事業者が分からない場合はお問合せください。）

●給水装置は水道メーターと道路部の給水管を除いてお客様の資産ですので、この部分にかかる新設、改造、修理等の費用は、お客様にご負担していただくことになっています。（道路部は企業局の資産となります）

■給水装置の管理は十分に

給水装置は、大切な飲み水が通っています。水がもれたり、汚れたりしないよう、十分な管理をお願いします。

●水道メーターは、企業局がお客様にお貸ししているものです。こわしたりしないよう、大切にご利用くださいますようお願いいたします。



●担当/建設課 装置工事係

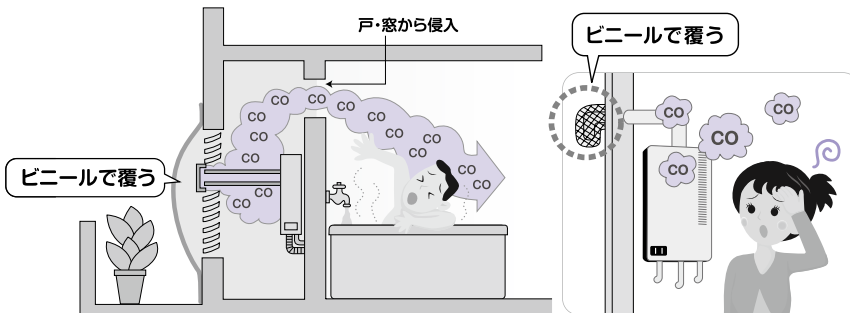
塗装工事の際はガス機器の使用にお気を付けてください

ビニール等で覆ったままガス機器を使用すると危険です。

危険なケース1

不完全燃焼による一酸化炭素(CO)中毒の原因になります。

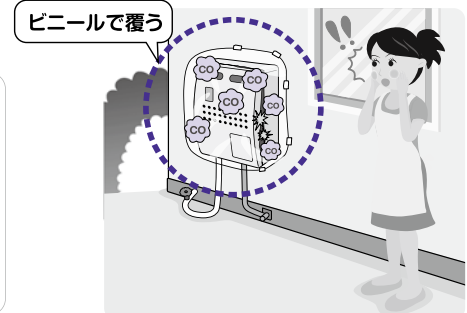
ガス機器が不完全燃焼を起こし、燃焼排ガスが室内に流入して、一酸化炭素(CO)中毒に至る恐れがあります。



危険なケース2

異常着火の原因となります。

ガス機器が異常着火を起こし、ガス機器の故障や火災に至る場合があります。



工事中はガス機器を使わないでください。



工事中「覆ったままガス機器を使用すると危険」な箇所。



外壁塗装工事の際に、給排気筒（煙突）・換気扇・給排気口・屋外式給湯器などをビニールなどで覆ったままの状態ではガス機器を使用すると、すぐ消えてしまったり、新鮮な空気が不足して不完全燃焼により一酸化炭素(CO)中毒の原因や、ガス機器が異常着火を起こして破損や火災の原因となり大変危険です。

●担当/保安課 保安係

ガス料金(基準単位料金)調整のお知らせ

平成25年10月から12月までの貿易統計に基づくLNG及びLPGの3ヵ月平均価格がトン当たり83,320円に変動したため、基準単位料金に対応する調整単位料金を算定させていただきます。この調整により前月分調整単位料金と比べ1m³当たりプラス1円73銭の調整となり、1ヵ月平均37m³使用する一般家庭の場合、64円の値上がりとなります。

平成26年3月の検針分料金表(消費税込み)

契約種別		基本料金 [円/月]	流量基本料金 [円/m ³]	調整単位料金 (3月分) [円/m ³]	調整単位料金 (2月分) [円/m ³][参考]
一般契約	料金表A	546.0円	—	125.49円	123.76円
	料金表B	619.5円	—	121.40円	119.67円
	料金表C	1,079.4円	—	119.75円	118.02円
小型空調契約	1種	冬期	2,625.0円	—	109.24円
		その他期	—	—	—
	2種	冬期	945.0円	—	113.44円
		その他期	—	—	—
空調夏期契約	1種	一般契約に適用する料金表に準拠			
	2種				
	3種				

●(小型空調契約)冬期:12月~3月 その他期:4月~11月

●(空調夏期契約)12月~3月は一般契約に適用する料金表に準拠
調整単位料金は、お客様に検針時にお配りする「ご使用量のお知らせ」票に記載しております。

●担当/営業企画室

ガス消費機器調査とガス漏れ検査にご協力ください

法令に基づき3年ごとにガスをご利用のお客様宅へ訪問して、ガス消費機器調査・ガス漏れ検査をします。調査・検査は企業局指定ガスサービス店が行います。

何かご不審な点がございましたら、調査員証明書の提示を求めらるか、保安課にお問合せください。

●作業対象地区●

本大久保・泉町

●作業期間●

平成26年4月~6月

(訪問時期が前後する場合があります)

お願い●お留守の場合は「不在連絡票」を入れさせていただきます。お客様のご都合の良い日をご連絡ください。ご連絡がないと作業ができません。ガス事故防止のためにご協力をお願いいたします。

検査費用は無料です

●担当/保安課 保安係

募集

習志野市公営企業 運営協議会委員

運営協議会は、企業局が行う事業の健全化と能率的な運営を図る目的で設置されております。この協議会に参加いただける方を募集します。

応募条件 市営ガスまたは市営水道をご利用の方
20歳以上の方
平日の会議に出席できる方(年間4回程度開催します)

募集人数 4名
任期 平成26年4月~平成28年3月(2年間)

応募方法 ①住所②氏名③生年月日④職業⑤性別⑥電話番号をご記入のうえ、「運営協議会委員希望」と書き添えて封書にて下記の宛先までお申し込みください。

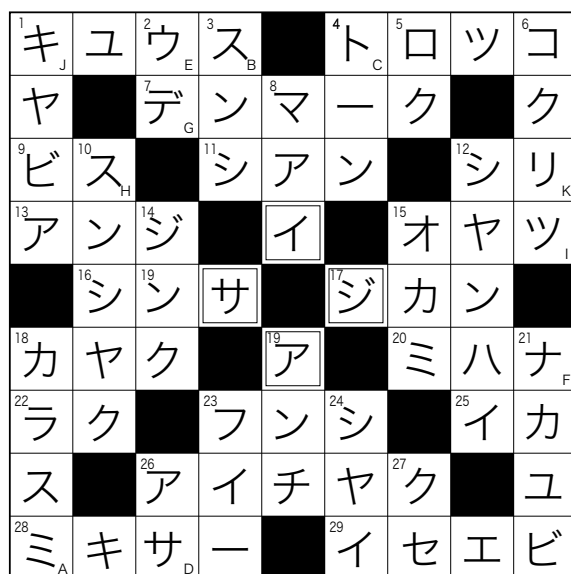
締切宛先 平成26年3月14日(金) 当日消印有効
〒275-8666
習志野市藤崎1-1-13
習志野市企業局 総務課「運営協議会」係まで

※なお、ご応募いただいた個人情報は運営協議会委員の選考にのみ使用します。

●担当/総務課

あじさいパズル 156号の答え

あじさい156号「おたのしみあじさいパズル」の答えは、『ミストサウナデスツキリ』でした。



当選者の発表は賞品の発送をもってかえさせていただきます。たくさんのご応募ありがとうございました。

本格イタリアンをご家庭に シーフードトマトクリームリゾット & さっぱりカプレーゼ

今回は東習志野にお住いの遠藤さんに、お手軽な本格イタリアンを作っていただきました。

まず、今回の取材で感じたのが、明るい雰囲気。真理子さんはフラワーアレンジメントを教えているそうで、ご自宅も非常に華やかでした。今回の料理の脇にも、かわいらしいお花の小物を飾っていただき、お料理は目でも楽しむものだと思えて感じました。

普段の食生活で大切にしていることをお尋ねしたところ「彩りや季節感を大切にしています。」というお答えをいただきました。一品に緑・赤・黄のものを入れたり、栄養バランスを考えた上でもキレイな色合いで食べられるように工夫するそうです。お子さん達と良くお料理を作るそうで、食べ物の好き嫌いがなくお母さんの作る料理は何でも好きと話してくれた二人の笑顔がとても素敵で印象的でした。

シーフードトマトクリームリゾットですが、第一声は本当に美味しいの一言！クリーミーな舌触りの中にとろけるチーズの食感や野菜のしっかりした歯ごたえが楽しく、最後にさっぱりとしたハーブが程良く効いていました。土鍋ひとつで簡単にしてくれるのですが、彩りも鮮やかですし、いろいろな食材も入っており、心も身体も温まる一品です。

さっぱりカプレーゼはスモークサーモンと即席のピクルス大根の味わいが絶妙です。特にハチミツのほどよい甘さが大根とスモークサーモンをうまく繋いでいる印象でした。とても手軽に作れるのに味の方はかなり本格的。リゾットとの相性も抜群です。

この味がご家庭でも食べられるのかと驚きを感じたこの2品！皆さんにも是非お試しください料理です。



遠藤 真理子さん

叶望 (とわ) くん
12歳

文 (じょう) くん
5歳

作り方

●リゾット <調理時間の目安>約 30分

- ①土鍋にオリーブオイルとつぶしたニンニクを入れて弱火で炒める。香りが出たらみじん切りにした玉ねぎを色が変わるまでゆっくり炒める。その後、角切りにした他のお野菜と解凍したシーフードミックスを入れ、塩こしょうをふり中火で炒める。
- ②カットトマト缶と中華だし、水を入れ、煮立ったら弱火にして生クリームを加えてから一煮立ちさせる。
- ③ご飯を②のスープの中に入れ、混ぜたら上にとろけるチーズをちらす。
- ④黒こしょうをふり、お好みでハーブや菜の花をちらしたら出来上がり。

●カプレーゼ <調理時間の目安>約 5分

- ①お鍋にリンゴ酢、はちみつ、昆布茶、ローリエの葉を入れ煮立たせる。
- ②煮立ったら、火を止めてゆずの絞り汁を入れる。
- ③大根を薄切りにし②にひたす。(30分～1日程度浸してください。長ければ長いほど味が染みます！)
- ④③で出来た即席のピクルス大根と、スモークサーモン、青じそを彩りよく順番に並べて出来上がり。お好みでゆずの皮や桜の塩漬けを添えてください。

材料

●リゾット (4人分)

オリーブオイル	少々
ニンニク	少々
玉ねぎ	1/4個位
パプリカ (赤・黄)	半分ずつ
ズッキーニ	半分
マッシュルーム・シメジ等のお好みキノコ	少々
シーフードミックス	1袋
塩こしょう	少々
カットトマト缶	1缶
中華だし (コンソメやスープなどでも可)	少々
水	250CC
生クリーム	50CC
ご飯 (炊いたもの)	3合程度
とろけるチーズ	少々
黒こしょう	少々
ハーブ (イタリアンパセリ、バジルなど)	お好み
菜の花	お好み



Point

- 食べる直前まで火に掛け、チーズがとろとろになった状態のあつあつでいただくとう層美味しくいただけます。(焦げないように注意が必要)
- トマトクリームソースは、市販のパスタソースを使うとより手軽に作れます。

●カプレーゼ (4人分)

リンゴ酢	大さじ3	大根 (カブでもOK)	適量
はちみつ	大さじ2	スモークサーモン	適量
昆布茶	少々	青じそ	適量
ローリエの葉	1枚	ゆずの皮	お好み
ゆずの絞り汁	適量	桜の塩漬け	お好み