

あじさい



No. 153

2013年3月15日

ウィズガス



料理教室【家庭で出来る手作りおせち】の様子
(2012年12月13日 谷津コミュニティーセンターにて開催)

CONTENTS

特集

引越しのときは、ガス・水道・下水道の使用
中止／開始のご連絡をお願いします 2

◆ガス・水道料金、下水道使用料のお支払いは「口座振替」が便利です 3

◆メーター検針にご協力ください

◆実践しよう！エコ・クッキング 4

◆全国親子クッキングコンテスト千葉県大会 習志野から「千産千消費」(準優勝!!) 5

◆インフォメーション 6、7

- ・ガス・水道メーターの取替えにご協力ください
- ・ガス料金調整のお知らせ (3月分)
- ・水道給水装置の管理について
- ・ガス消費機器調査とガス漏れ検査にご協力ください
- ・あじさいパズル152号の回答
- ・あじさいパズル

◆わが家の味じまん No.109 (特別編) 8

メーター取付数 (2013年1月末現在)

ガス 73,725件 (対前年197件増)

水道 54,218件 (対前年482件増)

編集・発行 / 習志野市企業局業務部総務課

〒275-8666 習志野市藤崎1-1-13

TEL : 047-475-3321

FAX : 047-477-8984

引越しのときは、ガス・水道・下水道の使用中止／開始のご連絡をお願いします。

例年3月下旬から4月上旬は、引越に伴う
使用中止、使用開始の連絡が大変多くなります。
引越しの日にちが決まりましたら、
お早めにご連絡ください。



ガス・水道・下水道の使用中止

習志野市企業局 料金センターにご連絡ください。

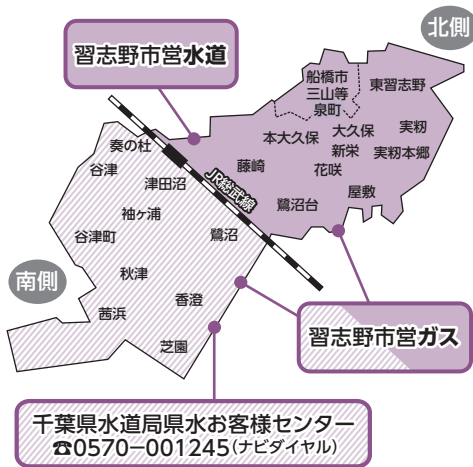
☎047-475-3320

受付時間：8:30～17:00／定休日：土曜・日曜・祝日

氏名・住所・電話番号をお知らせください。閉栓日を決めます。

ガス・水道・下水道の使用開始

習志野市指定ガスサービス店にご連絡ください。(※1)(※2)



	お客様地域担当	習志野市指定ガスサービス店	電話番号	定休日	営業時間
ガス・水道・下水道の開栓	奏の杜、谷津、谷津町、津田沼、鷺沼、袖ヶ浦、秋津、香澄、茜浜、芝園	(株)習志野ガス設備工業	047-454-0025	木曜	9:00～18:00
	東習志野、泉町、大久保、本大久保、新栄、実羽、実羽本郷、屋敷、花咲、藤崎、鷺沼台、船橋市三山等(※3)	習志野ガス大久保センター(株)	047-474-1426	月曜	9:00～18:00

※1…店名に"ガス"との表記がありますが、水道・下水道使用開始のお申込みも受付けております。

※2…JR総武線より南側地域の水道給水につきましては、千葉県水道局の管轄になります。県水お客様センター(☎0570-001245)へお問合せください。

※3…船橋市三山等の下水道につきましては、船橋市役所の管轄になります。船橋市下水道総務課(☎047-436-2643)へお問合せください。

氏名・住所・電話番号をお知らせください。開栓日を予約します。

- ガスの開栓………お客様立ち会いのもとに開栓作業を行います。(※4)
- 水道・下水道の開栓…お客様の立ち会いは必要ございません。

※4…ガスの開栓作業は、屋内やガス管のガス漏れ検査・ガス器具の点検を行いますので、お客様の立ち会いが必要になります。ご都合等でご本人様の立ち会いが困難な場合は、立ち会いをしていただく、代理人の方の手配をお願いします。

習志野市奏の杜へ新たにお住まいになる皆様へ

習志野市奏の杜につきましては、上図のとおり、ガスは習志野市営ガス・水道は県営水道になります。

お問合せ…習志野市企業局料金センター ☎047-475-3320(平日8:30～17:00)

ガス・水道料金、下水道使用料のお支払いは「口座振替」が便利です。

お支払方法を口座振替にすることで、登録した口座より、自動的にガス・水道料金、下水道使用料が引落されます。便利でスマートな「口座振替」をぜひご利用ください。

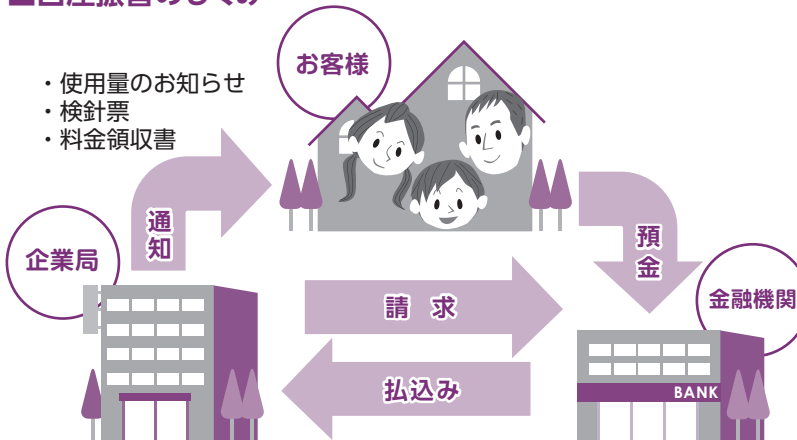
口座振替にすると
ここが便利

支払期限日を気にする必要がありません。

払込みの時間や手間が省けます。



■口座振替のしくみ



- ・使用量のお知らせ
- ・検針票
- ・料金領収書

■口座振替は下記の金融機関等でお取り扱いしております。

銀行	千葉、三菱東京UFJ、三井住友、千葉興業、東京スター、京葉、みずほ、りそな、埼玉りそな、ゆうちょ(郵便局)
信託銀行	三井住友、三菱UFJ、みずほ
信用金庫	千葉、東京東
労働金庫	中央
農協	千葉みらい

口座振替手続き完了のお知らせは、ハガキでご通知いたします

■口座振替に関するお問合せ先

- 習志野市企業局料金センター
☎047-475-3320

メーター検針にご協力ください

メーター検針は料金算定の基礎となる重要な作業です。正しく検針ができるようご協力をお願いいたします。

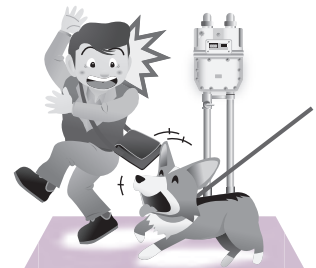
- 水道メーターボックスの上には、物を置かないでください。



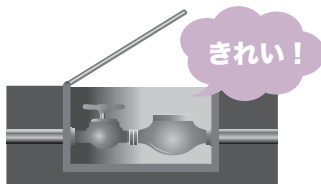
- メーター収納庫の中には、物を置かないでください。



- ガスメーターに、犬など動物をつながないでください。また、水道・ガスメーターの付近で犬を放し飼いにしないでください。



- 水道メーターボックスの中は雨水や泥が溜まりやすいので、定期的に掃除してください。



- 水道及びガスメーターは、お客様に管理をお願いしております。

習志野市企業局では、ガスは毎月・水道は2か月ごとに検針にうかがいます

実践しよう! エコ・クッキング

エコ・クッキングを知っていますか?

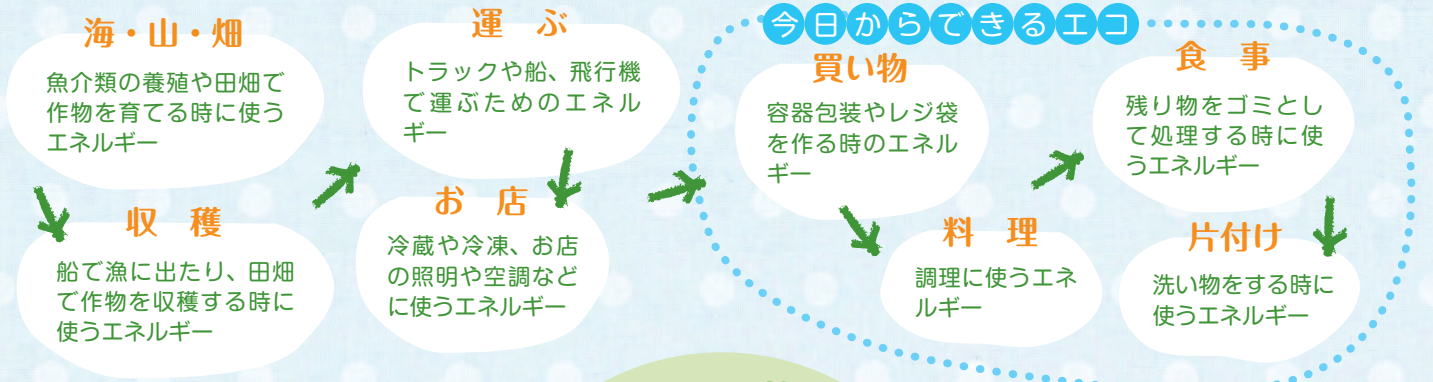
エコ・クッキングとは、地球に暮らす私たち一人一人が、環境の事を考えて「買い物」「料理」「片付け」をすることです。

この過程で消費するエネルギーを上手に使用する事が目的です。

エコ・クッキングの「エコ」は「エコロジーの」のエコ。これは地球環境を大切にしようという意味です。

～「食べる」までにどんなエネルギーが使われているか確認しよう!～

毎日なにげなく口にしている食材も、意外に多くのエネルギーを消費しています。



買い物

必要な分だけ買う

ポイント

- 千産千消を心掛ける
- 旬にあった献立を考える
- 買い物の際はマイバッグを持参する
- ゴミが出ない買い物を心掛ける
- 買い物に行く前に冷蔵庫の食材を確認する

料理

食材とエネルギーの無駄をなくす

ポイント

- 食材は丸ごと使い切る
- 食べられる量を作る（盛りつける）
- 鍋底にあった火加減にする
- コンロに掛ける前にやかんや鍋の水滴を拭き取る

片付け

水を大切に使う。
生ゴミを上手に捨てる。

ポイント

- 油で汚れた食器は重ねない
- 鍋や皿の汚れをゴムベラや古布で拭き取ってから洗う
- ゆで汁やお米のとき汁を洗い物等に再利用する
- 洗いおけを上手につかう
- 生ゴミは水気を切ってから捨てる

はじめよう! エコ・クッキング

ここから

食べ物が私たちの口に入るまでに意外に多くのエネルギーを使う事がわかりました! このエネルギーを大切に使用していく事が地球を大切にすることに繋がります。

私たち一人一人のエコへの心がけで出来る事はこんなにあります。

毎日の暮らしの中で出来るエコを実践していきましょう!

～エコ・クッキング的野菜の切り方～

切り方を工夫するとゴミの量が減り、食べられる部分が増えます。

にんじん

皮をむかず、葉の付け根は薄く切る。
ヘタだけ捨てる。

タマネギ

上部を少し切り、皮をむく。
残った茶色の皮のみ包丁で切り取る。

トマト

包丁でヘタの部分のみを切り取る。

ほうれん草

根だけ切り、根元の茎の部分はよく洗って使います。

習志野から『千産千消賞』(準優勝)!!

娘の愛菜ちゃんが小学校で応募を薦められた事をきっかけに全国親子クッキングコンテストへの応募を決めたという濱田台にお住まいの濱田有紀さん。2012年10月6日に行われた千葉県大会において見事『千産千消賞』に選ばれました。コンテストの概要や濱田さんのレシピなどを、このページと8ページ「わが家の味じまん」で紹介します。

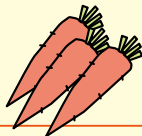
大盛況!! 全国親子クッキング コンテスト



食事普及活動の一環として、親子で料理をすることでコミュニケーションを深め、料理の楽しさや食べることの大切さなど、「食」への関心を高めてもらえるように実施されており、今回で6回目を数えます。千葉県大会への総応募数は2,750通で、習志野市においても266通の応募がありました。

応募書類をもとに「わが家ならではの工夫」などを基準に選考を行い、12組の親子が千葉県大会に選出され、習志野市からは2組の親子が選ばれました。

千産千消賞って?



今回のコンテストで、濱田さんと愛菜ちゃん親子が受賞した千産千消賞は、この大会の準優勝にあたる賞です。習志野市の特産である「にんじん」や、千葉県の特産である「ピーナッツ」「梨」をふんだんに使ったレシピが審査員からの好評価を得ました!

ちなみに、千産千消とは『千葉県産の新鮮で美味しい、安心安全な農林水産物を、千葉県内の皆様に消費していただく』ことです。



濱田さんに聞きました!

Q1. 応募されるにあたり、意識したポイントがあれば教えてください。

A1. 千葉県、習志野市の名産を意識したメニューを考えました。

Q2. 『千産千消賞』に選ばれた時の感想を聞かせてください。

A2. お姉ちゃんにはにんじんが大好きなのですが、妹はにんじんが苦手だったので、試行錯誤をしながら習志野の名産であるにんじんを使ったレシピを考えました。そのメニューが『千産千消賞』に選ばれ、とてもうれしかったです。

Q3. ガスコンロを実際にお使いになって感じていたことを教えてください。

A3. こども達に「火を使って料理をする」という事を知ってほしくてガスコンロにしました。食事に火を通すという意味、火の扱い方なども知っておいてほしいです。

Q4. 料理を楽しく作るポイントや、作る際に気を付けていることを教えてください。

A4. 食べてくれる人が、喜んでくれる事を想像しながら作る事がポイントです。

また、食べることを好きになってもらいたいのので、楽しく食べられるようにしています。



●生ハムのフルーツまき (4人分)

材 料

生ハム…………… 8枚
梨…………… 1個
ディル※…………… 少々

※イノンドとも呼ばれるセリ科の一年草。薬草やハーブとして扱われています。

作 り 方

- ① 梨の皮をむき、1口大16等分に切る。
- ② 生ハムで巻き、ディルをかざる。

●ピーナッツ サラダ (4人分)

材 料

・リーフレタス…………… 4~5枚
・トマト…………… 1個
・アボカド…………… 1個
・たまご…………… 2個
・生ピーナッツ…………… 50g

作 り 方

- ① リーフレタスを1口大にちぎる。
- ② トマト、アボカドを切る。
- ③ たまごを15分ゆで、8等分に切る。
- ④ 生ピーナッツを塩でゆで、細かくきざむ。
- ⑤ もりつける。

●ドレッシング (4人分)

材 料

酢…………… 大さじ1
さとう…………… 大さじ1/2
マヨネーズ…………… 大さじ1
レモン…………… 1/4個
生ピーナッツ…………… 10~20g

作 り 方

- ① 生ピーナッツをあらくつぶし、レモンをしぼる。
- ② 残りの材料全て混ぜあわせる。

「千産千消賞」に選ばれたレシピの一部です!! 出来上りの写真と他のレシピは8ページにあります。

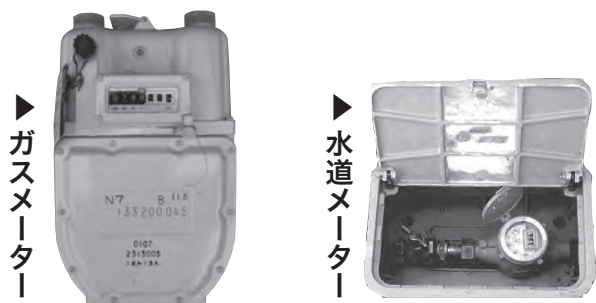
ガス・水道メーターの取替えにご協力ください

ガス・水道メーターは計量法で定める有効期限を迎える前に、取替える必要があります。対象のお客様には、**事前に企業局よりハガキでお知らせ致します**。取替え工事は「習志野市管工事協同組合」が行います。何かご不審な点がございましたら、業務委託証明書の提示をもとめるか、習志野市企業局保安課にお問い合わせください。

一般のガスメーターは10年

業務用ガスメーターは7年

水道メーターは8年が有効期限となります。



取替え費用は無料です

●担当/保安課 維持係

ガス料金(基準単位料金)調整のお知らせ

平成24年10月から12月までの貿易統計に基づくLNG及びLPGの3ヵ月平均価格がトン当たり67,850円に変動したため、基準単位料金に対応する調整単位料金を算定させていただきます。この調整により前月分調整単位料金と比べ1m³当たりプラス28銭の調整となり、1ヵ月平均37m³使用する一般家庭の場合、10円の値上がりとなります。

平成25年3月の検針分料金表(消費税込み)

契約種別		基本料金 【円/月】	流量基本料金 【円/m ³ 】	調整単位料金 (3月分) 【円/m ³ 】	調整単位料金 (2月分) 【円/m ³ 】 <small>【参考】</small>
一般契約	料金表A	546.0円	—	116.86円	116.58円
	料金表B	619.5円	—	112.77円	112.49円
	料金表C	1,079.4円	—	111.12円	110.84円
小型空調契約	1種	2,625.0円	—	100.61円	100.33円
	その他期				
2種	冬期	945.0円	—	104.81円	104.53円
	その他期				
空調夏期契約	1種	一般契約に適用する料金表に準拠			
	2種				
	3種				

●〈小型空調契約〉冬期：12月～3月 その他期：4月～11月

●〈空調夏期契約〉12月～3月は一般契約に適用する料金表に準拠

調整単位料金は、お客様に検針時にお配りする「ご使用量のお知らせ」票に記載しております。

●担当/営業企画室 企画係

水道給水装置の管理について

■給水装置とは(右下図参照)

道路に埋めてある水道管(配水管)から分かれて、家庭に引きこまれた給水管とこれに取り付けてある止水せん、メーター、給水せん(ジャ口)などの器具をまとめて、「給水装置」と呼んでいます。

また、3階以上のマンションやビルなどの場合は、いったん受水槽に水を貯め、ポンプを使って各ご家庭や事務所に水を送っていますが、この場合は配水管から受水槽への給水口までを「給水装置」と呼んでいます。

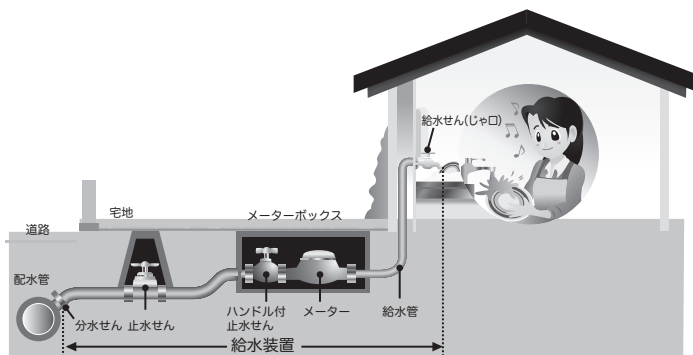
●給水装置の工事は、必ず**指定給水装置工事事業者**に依頼してください。(企業局の承認を受けないで工事をすることはできません。指定給水装置工事事業者が分からない場合は企業局へお問合せください。)

●給水装置は水道メーターと道路部の給水管を除いてお客様の資産ですので、この部分にかかる新設、改造、修理等の費用は、お客様にご負担していただくことになっています。(道路部は企業局の資産となります)

■給水装置の管理は十分に

給水装置は、大切な飲み水が通っています。水がもれたり、汚れたりしないよう、十分な管理をお願いします。

●使用水量を計量するメーターは、企業局がお客様にお貸ししているものです。こわしたりしないよう、大切にご利用ください。よろしくお願いいたします。



●担当/建設課 装置工事係

ガス消費機器調査とガス漏れ検査にご協力ください

法令に基づき3年ごとにガスをご利用のお客様宅へ訪問して、ガス消費機器調査・ガス漏れ検査をします。調査・検査は企業局指定ガスサービス店が行います。

何かご不審な点がございましたら、調査員証明書の提示を求めらるか、習志野市企業局 保安課にお問い合わせください。

●作業対象地区●

津田沼

●作業期間●

平成25年4月～6月

(訪問時期が前後する場合があります)

お願い●お留守の場合は「不在連絡票」を入れさせていただきます。お客様のご都合の良い日をご連絡ください。ご連絡がないと作業できません。ガス事故防止のためにご協力をお願いします。

検査費用は無料です

●担当/保安課 保安係

あじさいパズル 152号の答え

あじさい152号「おたのしみあじさいパズル」の答えは、『マイニチノクラシオササエルミズ』でした。

1	エ	2	チ	3	オ	4	ピ	5	ア	6	サ	7	イ	ズ
8	ジ	9	マ	10	ン	11	サ	12	イ	13	ド	14	カ	ー
15	プ	16	ス	17	コ	18	ツ	19	チ	20	ダ	21	ム	
22	ト	23	ラ	24	シ	25	キ	26	ヨ	27	ク	28	レ	
29		30	ブ	31	シ	32	ヨ	33	ウ	34	ン	35	ゼ	ン
36	サ	37	ノ	38	ウ	39	チ	40	セ	41	イ	42	ズ	
43	イ	44	ト	45	ウ	46	ア	47	サ	48	イ	49	チ	
50	タ	51	ツ	52	カ	53	ン	54	シ	55	ク	56	サ	
57	マ	58	カ	59	ロ	60	ニ	61	ミ	62	ト	63	ル	

当選者は賞品の発送をもってかえさせていただきます。たくさんのご応募ありがとうございました。

おたのしみ あじさいパズル

A～Gまでの文字を順番に並べるとある言葉が出来ます。その7文字をハガキに書いて送ってください。4つの二重枠にはそれぞれ「ア」「ジ」「サ」「イ」の4文字が入ります。

1	2	3	4	5	6	7	
						D	
		C			A		
			11	12		13	
			G		15		
		16		17			F
19			20	21		22	
		23		24	25	26	
27	28		29	30		31	
	E						
32							

【応募方法】ハガキ等に①解答②住所③氏名④年齢⑤性別⑥電話番号⑦ガス水道事業に対するご意見・ご希望を書いて送ってください。解答図はいりません。

賞品 千円分の習志野市内共通商品券を30名の方に

締切 平成25年3月29日(金)当日消印有効

宛先 〒275-8666 習志野市藤崎1-1-13
習志野市企業局 総務課「あじさいパズル」係 まで

ヨコのカギ

1. 急激に状況、様態が移り変わって事柄が結末を迎える事。
8. 以前に比べて自立って進出や発展する事。
9. 電車などが発着し客が乗り降りする場所。
10. ○○を頼って上京する。
11. ○○○ファイバー・ワイン○○○・サン○○○。
13. 栗などの実を包む外皮。
14. 世にまれな、優れた才能の事。
15. 人のする事に自分一枚加わる事。
16. 「館」の読み方。
17. 俗に少しも泳げない意に用いられます。
19. 自動車の種類の事。
21. カヤ・スゲ・わらなどを編んで作ったマントのような雨具。
23. ○○○の言葉、○○○を立てる、○○○を新たに作る。
25. ○○○ランドリー、○○○ロッカー。
27. ○○○絵(江戸時代の風俗画で芝居の俳優などを題材としたもの)。
29. ○○の居ぬ間に洗濯。
31. 寺などで、ついでに鳴らします。
32. 同じような状態の時にとる決まり切った手段や手口。

タテのカギ

1. ○○○○ボール、○○○○フレーズ。
2. その人がこれから向かっていこうとする方向・場所。
3. 十二支の第二。
4. 寒天・トコロテンの原料。
5. 六種類十六個ずつの駒を使い、二人でする将棋に似た遊び。
6. 何が起こるか前もって推測し、その表現を待つ事。
7. ○○○○線(陸と海との境界線)。
12. ○○○判(フィルムのサイズが二十四mm×三十六mmの大きさ)。
13. 赤茶色で尾の太い小動物、敵に追われると悪臭を放ちます。
14. 墨田区にあるJR総武線の駅名の一つです。
15. ニシンの魚卵。
16. 言葉の○○、事件の○○、文書の○○。
18. ○○しぶき、○○うちぎね、○○たいてい。
19. 言葉を美しく巧みに用いて効果的に表現すること。
20. ○○天井。
22. 謹賀○○。
24. 火柴・マッチなどの製造に使います。
26. 材木を水上に浮かべ何本も並べて結び合わせたもの。
28. 社会や人のために役に立つこと(貢献)。
30. 太陽が沈む方角。

たくさんのご応募お待ちしております。

おうちでわいわい! 地のものいっぱいイタリアン



今回は、わが家の味じまん特別編ということで、2012年10月6日(土)に行われた「第6回ウイズガス全国親子クッキングコンテスト」千葉県大会で2,750通の応募の中から見事準

優勝に当たる「千産千消費」を受賞しました濱田さん親子のレシピを紹介します!5ページでもレシピとクッキングコンテストについて紹介しています。



Point

- ピーナッツサラダで使用する生ピーナッツが手に入らない場合は、冷凍の塩ゆでピーナッツでも代用できます。
- 料理は見た目も重要!盛り付け方や彩りに気を付け、華やかに見えるように!!

<調理時間の目安>合計1時間

●にんじんニョッキ、たらこソース (4人分)

材 料	
にんじん	1本
ジャガイモ	中3個
小麦粉	100g
たらこ	45g
生クリーム	100ml
牛乳	100ml
塩	少々
バター	大さじ1
ブラックペッパー	お好みで

- ### 作り方
- ① にんじんをすりおろす。
 - ② ジャガイモを蒸して、皮をむき、つぶす。
 - ③ ②ににんじんをすりおろしたものと小麦粉を入れ手でこねる。
 - ④ 沸騰したお湯に塩を入れ、ひとくち大にまるめた③をゆでる。(浮き上がったら、出来上がり)
 - ⑤ お鍋にたらこをほぐし入れ、生クリーム、牛乳、バター、塩を入れ、よく混ぜ火をとおす。
 - ⑥ ④で、出来たにんじんニョッキに⑤のたらこソースをかけ、ブラックペッパーをふる。

●にんじんまきハンバーグ (4人分)

材 料			
にんじん	1本	ナツメグ	少々
合びき肉	300g	オールスパイス	少々
玉ねぎ	1/2個	ケチャップ	大さじ3
たまご	1個	ソース	大さじ1
パン粉	大さじ3	すりおろしたにんじん	大さじ2
小麦粉	少々	すりおろしたにんにく	小さじ1
塩、コショウ	少々	ディル	少々

- ### 作り方
- ① にんじんの皮をむき、スライサーでたてに薄く切り、大きいものを15枚くらい塩ゆでにする。
 - ② ①で、残ったにんじん、玉ねぎをみじん切りにし、炒める。
 - ③ 合びき肉、たまご、塩、コショウ、ナツメグ、オールスパイスと②を合わせ、手でよくこねる。
 - ④ パン粉を入れながら、やわらかさを調節する。
 - ⑤ たわら型にまるめ、①のにんじんに小麦粉をつけ、巻く。
 - ⑥ 巻き目が下になるようにフライパンで焼き、ひっくり返したらフタをして、蒸し焼きにする。
 - ⑦ にんじんまきハンバーグに火が通ったらお皿に盛りつける。
 - ⑧ フライパンに残っている肉汁にケチャップ、ソース、すりおろしたにんじん、にんにくを入れ、さっと火をとおす。
 - ⑨ にんじんまきハンバーグの上から、ソースをかけディルをのせる。

親子クッキングの詳細は5ページで紹介しています。