



# あじさい

ウィズガス



▲記念すべき広報あじさい第1号!!  
270×380ミリサイズ1枚の広報から始まりました。  
(昭和49年)



▲広報紙が今ぐらいのサイズで  
8ページに変わりました。  
(昭和61年)



▲昭和最後の号です。  
(昭和63年)



▲初めてカラーの表紙をお届けしました。  
(平成8年)



▲平成20年11月に  
ガス事業50周年を記念して  
臨時号を発行しました。

## あじさいの歴史を振り返ってみました。

習志野市企業局広報

# あじさい

皆さまに愛され150号!!

No. 150

平成24年6月1日

ウィズガス



### CONTENTS

**特集** 平成24年度  
公営企業会計予算のあらまし ……2、3

- ◆料理教室参加者募集 ……4
- ◆ご案内 ……5
  - ・第54回水道週間
  - ・夏休み親子ガス・水道施設見学会参加者募集
  - ・「ガス高効率給湯器(エコジョーズ)」設置費補助制度

- ◆インフォメーション ……6、7
  - ・ガス・水道メーターの取替えにご協力ください
  - ・ガス消費機器調査とガス漏れ検査にご協力ください
  - ・水道本管洗浄作業のお知らせ
  - ・ガス料金調整のお知らせ(6月分)
  - ・習志野きらっと2012のお知らせ
  - ・あじさいパズル149号の答え
  - ・あじさいパズル150号

◆わが家の味じまん No.106 ……8  
全国親子クッキングコンテスト

メーター取付数(平成24年4月末現在)  
ガス 73,634件 (対前年502件増)  
水道 53,974件 (対前年731件増)

編集・発行/習志野市企業局業務部総務課  
〒275-8666 習志野市藤崎1-1-13  
TEL: 047-475-3321  
FAX: 047-477-8984

この広報紙は再生紙を使用しています。

# 予算の

ガス・水道の安定供給と保安の確保を維持した平成24年度公営企業会計予算議案が、平成24年習志野市議会第1回定例会で可決されましたので報告します。

## ガス事業

### 予算の概要

事業収益は、原料である外国産天然ガスの高騰を受け、購入ガス単価が上昇し、原料費調整制度による単位料金に反映されることから、ガス売上は対前年度予算比21.7%の増加、更に受注工事収益の増により対前年度予算比19.2%の増加を見込みました。

事業費用は、購入ガス費等の増加により対前年度予算比21.7%の増加、又受注工事原価が増加したことから対前年度予算比19.8%の増加となり、消費税等控除後の純利益は前年度より2,000万円減収の5,000万円を見込んだ予算編成となりました。

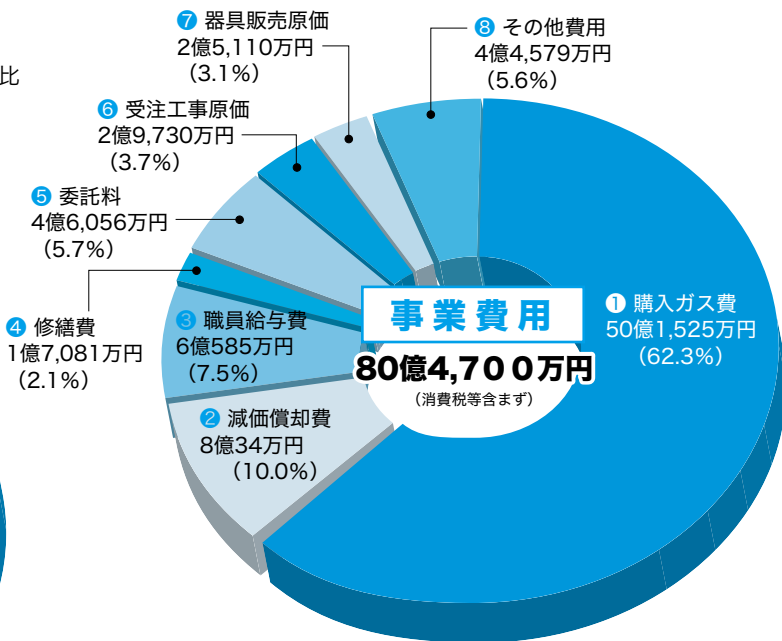
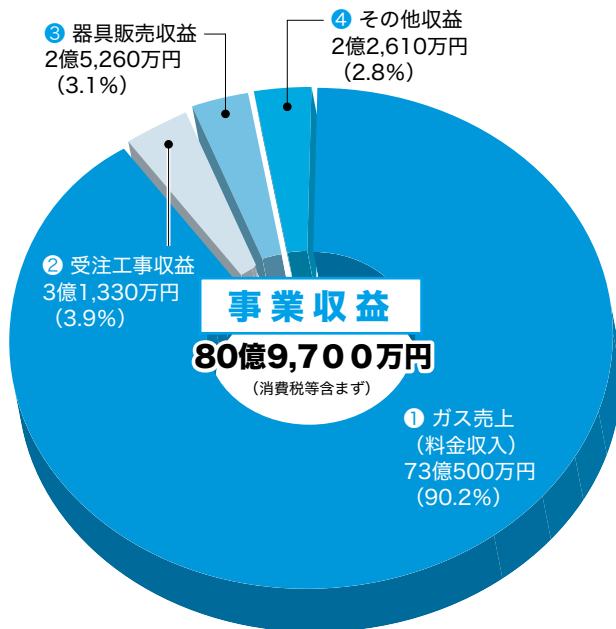
### ガス導管網の整備

#### 《ガスの安定供給のために》

ガス本支管の布設は、地震災害等に強いポリエチレン管等による新設及び改善入替工事を約11,240m予定しております。

### 【ガス事業の目的別収支】 ※グラフ内（ ）は構成比

下記の表は、ガス料金・工事代金・器具販売等の収入やガスをみなさまの家庭等へ送り届ける費用のグラフです。



#### 〈費用グラフの語句説明〉

(純利益 5,000万円)

- ① 購入ガス費…製品ガス購入代金
- ② 減価償却費…固定資産の資産価値減少分を耐用年数に応じて計算した費用 (老朽化した設備更新事業費などの補填財源の一部になります)
- ③ 職員給与費…職員の給料、手当などの費用
- ④ 修繕費…建物、導管、機械施設等の維持管理に係る費用
- ⑤ 委託料…業務委託に係る費用
- ⑥ 受注工事原価…お客様よりお請けした宅地内設備工事に係る費用
- ⑦ 器具販売原価…ガス機器販売に係る費用
- ⑧ その他費用…支払利息及び繰延固定償却やその他営業活動の費用

#### 〈収入グラフの語句説明〉

- ① ガス売上…ガス料金収入
- ② 受注工事収益…お客様よりお請けした宅地内設備工事によって得た収益
- ③ 器具販売収益…ガス機器の販売によって得た収益
- ④ その他収益…受取利息及び負担金収入やその他営業活動によって得た収益

### 【ガス事業会計予算 前年度比較表】

(金額は、消費税等含む)

ガス事業	区分		24年度	23年度	差引	増減率 (%)
	業務量	ガス販売量 (千m <sup>3</sup> )	67,535	67,039	496	0.7%
	年度末お客様件数 (件)	75,162	74,373	789	1.1%	
収益的収支	事業収益 (万円)	850,080	712,930	137,150	19.2%	
	事業費用 (万円)	840,380	701,510	138,870	19.8%	
資本的収支	資本的収入 (万円)	10,100	10,100	0	0.0%	
	資本的支出 (万円)	115,300	107,420	7,880	7.3%	

※『収益的収入・支出』…企業の経営活動に伴い発生する全ての収益とそれに対応する全ての費用。  
 ※『資本的収入・支出』…施設の設備、拡充等の建設改良費及び企業償還金の支出とその財源となる収入。

お届けします。  
お客様の安心・快適・  
便利な暮らし

## 水道事業

### 予算の概要

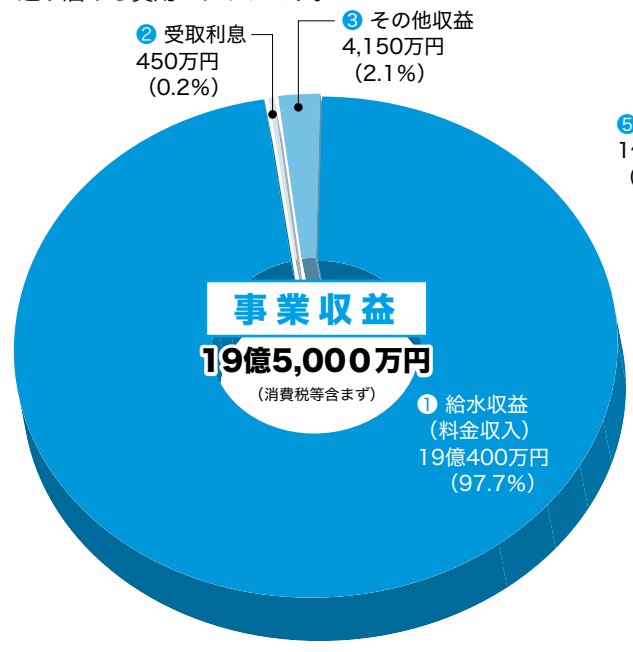
事業収益は、販売量の増加を見込んだことから、給水収益が増収となり、対前年度予算比0.9%の増加を見込みました。

事業費用は、動力費等の増により対前年度比1.2%の増加となり、消費税等控除後の純利益は前年度と同額の2,000万円を見込んだ予算編成となりました。

### 配水管網の整備

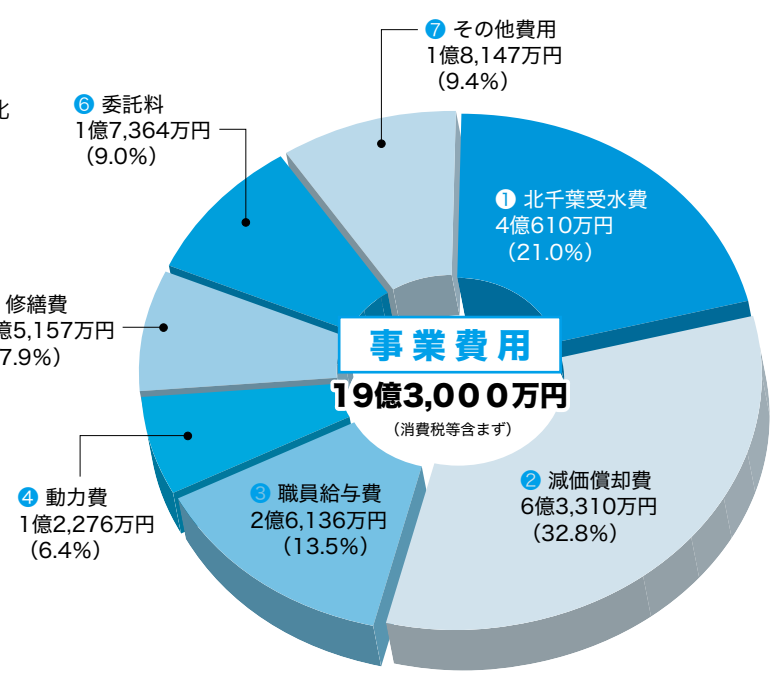
《水道の安定給水のために》  
水道本支管の布設は、地震災害等に強いポリエチレン管等による新設及び改善入替工事を約6,870m予定しております。

【水道事業の目的別収支】 ※グラフ内（ ）は構成比  
下記の表は、水道料金等の収入やお水をみなさまの家庭等へ送り届ける費用のグラフです。



#### 〈収入グラフの語句説明〉

- ① 給水収益…水道料金収入
- ② 受取利息…受取利息収入
- ③ その他収益…給水装置検査手数料等の収入やその他営業活動によって得た収益



#### 〈費用グラフの語句説明〉 (純利益 2,000万円)

- ① 北千葉受水費…北千葉広域水道企業団より供給を受ける水の購入代金
- ② 減価償却費…固定資産の資産価値減少分を耐用年数に応じて計算した費用 (老朽化した設備更新事業費などの補填財源の一部になります)
- ③ 職員給与費…職員の給料、手当などの費用
- ④ 動力費…機械装置等の運転に係る電力料及び燃料費
- ⑤ 修繕費…建物、配水管、機械施設等の維持管理に係る費用
- ⑥ 委託料…業務委託に係る費用
- ⑦ その他費用…支払利息やその他営業活動の費用

### 【水道事業会計予算 前年度比較表】

水道事業	区分		24年度	23年度	差引	増減率 (%)
	業務量	水道販売量 (千m <sup>3</sup> )	12,370	12,270	100	0.8%
	年度末お客様件数 (件)	54,915	54,213	702	1.3%	
収益的収支	事業収益 (万円)	204,630	202,760	1,870	0.9%	
	事業費用 (万円)	201,930	199,470	2,460	1.2%	
資本的収支	資本的収入 (万円)	56,220	45,830	10,390	22.7%	
	資本的支出 (万円)	67,520	69,120	△ 1,600	△ 2.3%	

※ 『収益的収入・支出』…企業の経営活動に伴い発生する全ての収益とそれに対応する全ての費用。  
※ 『資本的収入・支出』…施設の設備、拡充等の建設改良費及び企業債償還金の支出とその財源となる収入。

～炎で作る料理の美味しさを楽しむ～

# 料理教室



料理教室に  
参加しませんか？



習志野市企業局では、公民館・コミュニティセンター等を利用し、ガス器具の安全性や利便性を体感しながら、参加者の皆さまに料理を楽しんでいただける料理教室を開催しています。

## 《料理教室開催予定》

開催日時	開催場所	内 容	募集人数	申込期間
6/21(木) 10:30～13:30	新習志野公民館	実践! マタニティ・クッキングⅠ <span style="border: 1px solid black; padding: 2px;">妊娠中の方対象</span>	16	随時受付 6/12締切
7/26(木) 10:30～13:30	新習志野公民館	親子料理教室	9組18名	7/1～7/12
8/24(金) 9:30～14:30★	東京ガス キッチンランド千葉	<span style="border: 1px solid orange; border-radius: 10px; padding: 2px;">ごちそうレシビ</span> 癒しのアジアンフード ベトナム料理	24	8/1～8/15
9/26(水) 10:30～13:30	大久保公民館	シニアの簡単クッキング ～おうちで韓国料理～	16	9/1～9/13
10/17(水) 10:30～13:30	谷津 コミュニティセンター	実践! マタニティ・クッキングⅡ <span style="border: 1px solid black; padding: 2px;">妊娠中の方対象</span>	16	随時受付 10/9締切
10/31(水) 9:30～14:30★	東京ガス キッチンランド千葉	<span style="border: 1px solid orange; border-radius: 10px; padding: 2px;">ごちそうレシビ</span> ワンランクアップの クリスマスメニュー	24	10/15～10/22
12/5(水) 10:30～13:30	東習志野 コミュニティセンター	家庭で出来る手作りおせち	16	11/15～11/26
12/13(木) 10:30～13:30	谷津 コミュニティセンター	家庭で出来る手作りおせち	16	11/15～11/26
<sup>13</sup> 2/14(木) 9:30～14:30★	東京ガス キッチンランド千葉	<span style="border: 1px solid orange; border-radius: 10px; padding: 2px;">ごちそうレシビ</span> こだわりのほろ苦 チョコレートケーキ	24	<sup>13</sup> 1/15～1/31

**参加費** 1人(1組) 500円

- ★東京ガスキッチンランド千葉にて開催の時は、企業局に集合し、バスにて送迎致します。時間については、バス移動の時間を含みます。東京ガスキッチンランド千葉(千葉市美浜区幸町1-6-8)
- 対象はガス供給・給水エリアにお住まいの18歳以上の方。
- 親子料理教室の対象は小学校1年～6年生の子供とその保護者、2名1組。
- マタニティクッキングは先着順、その他応募多数の場合は抽選とします。

詳しくは、「広報習志野」・「企業局ホームページ」でお知らせします。

## 一般向け公民館開催、

## キッチンランド開催時のお客様の声

- 美味しい料理が作れた事はもちろんの事、同世代の方と料理が楽しめました。(30歳代 女性)
- 講師の説明がとても丁寧で、お菓子作りのワンポイントアドバイスを聞く事が出来たので、今後に役立ちます。(40歳代 女性)
- グループで楽しく料理を作る事が出来ました。家でも作ってみたいと思います。(60歳代 女性)



## お申込方法

営業企画室「料理教室」担当まで  
お電話又はFAXでお申込ください。

TEL / 047-475-3305

〈受付時間：月曜～金曜 8:30～17:00〉

※土・日・祝日は、FAXのみの受付

FAX / 047-493-8989

〈24時間受付〉

FAX記入内容は開催日・開催名・氏名・住所・連絡の取れる電話番号・年齢(マタニティクラスは出産予定日)

※お申込をいただきましたお客様情報は、当局の料理教室の運営に必要な範囲で使用致します。ご本人に無断で第三者に開示・提供することはございません。

## 第54回 水道週間

開催中!!

開催期間：平成24年6月1日～6月7日

水道週間スローガン

さあ今日も 水と元気が 蛇口から

「第54回水道週間」が開催中です。この水道週間は、水道について更にお客様のご理解とご関心を高めて、公衆衛生の向上と生活環境の改善を図るとともに、水道事業のさらなる発展に役立つことを

目的として毎年実施されています。

企業局では、今後もお客様に安全で良質な水を安定的に給水することを心がけ、質がより高く、信頼される水道を目指しています。

「第54回水道週間」は、平成24年6月1日から6月7日まで開催され、水道週間にあわせて企業局窓口や市役所受付などで節水コマや花の種やボトル水などを無料でプレゼント(数量限定)しています。お近くにお越しの際は、ぜひお立ち寄りください。



第54回 水道週間ポスター (出典：日本水道協会)

〈お問合せ〉 営業企画室 ☎047-475-3305

## 夏休み親子 ガス・水道施設見学会

参加者募集

1回目 7月25日(水)

2回目 8月29日(水)

- 集合場所/習志野市企業局
- 実施時間/AM9:00～AM11:30
- 見学場所/藤崎供給所・第2給水場と「マイナス162℃の世界体験」
- 対象者/市営ガス・水道ご使用のお客様で、小学生とその保護者
- 募集人数/25名 (応募者多数の場合は抽選)
- 締切/1回目は7月12日(木)締切  
2回目は8月16日(木)締切

マイナス162℃の世界体験



第二給水場



### 《お申込方法》

営業企画室「施設見学会」担当までお電話又はFAXでお申ください。

TEL/047-475-3305

月曜～金曜8:30～17:00(土・日・祝日は、FAXのみの受付)

FAX/047-493-8989

24時間受付(希望日・参加者全員の住所・氏名・年齢・電話番号をご記入ください。)

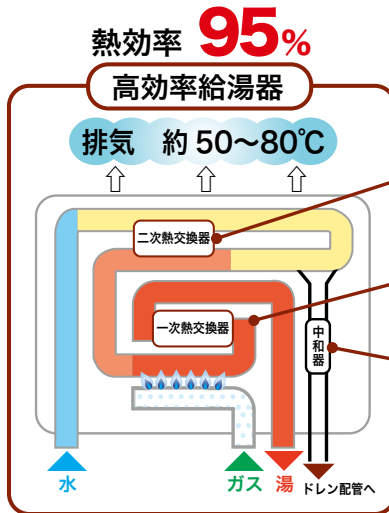
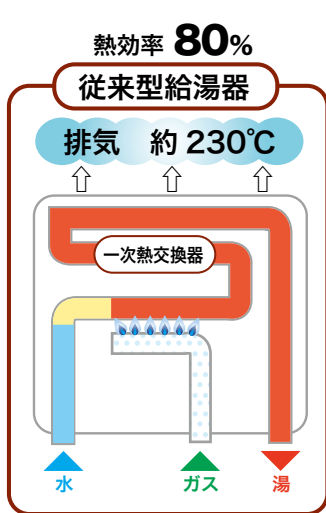
## 「ガス高効率給湯器(エコジョーズ)」設置費補助制度

習志野市では、地球温暖化防止対策の一環として、エネルギーの有効利用による環境への負荷の低減を図るため、住宅用ガス高効率給湯器を設置した方に対し、設置費の一部を補助します。

なお、申請の受付は平成25年3月29日(金)までです。ただし、補助金の交付総額が予算枠を超える場合は、それ以降の交付をいたしません。申請方法等詳細は市のホームページをご参照ください。

### 対象者

主な要件として、平成24年4月1日以降に自ら居住する市内の住宅に新たに機器を設置、または設置された市内の住宅を購入した方で、申請時に本市に住民登録があり、住民税の滞納がない方です。



お湯の流れ①  
燃焼ガスの排熱を二次熱交換器で再利用します。そして送られてきた水は、まずこの熱交換器で温められます。

お湯の流れ②  
温められたお湯は一次熱交換器でさらに加熱されます。

中和器で酸性のドレン水を中和します。

※外気温が低い場合には、熱源機の排気口から出る水蒸気が湯気となり、白く見えることがあります。

補助額 1台につき **最大5万円** です。(1世帯1台に限る)

※補助対象経費の範囲内 ※千円未満切捨て

〈お問合せ〉

習志野市役所 環境政策課

☎047-451-1151(内線434)

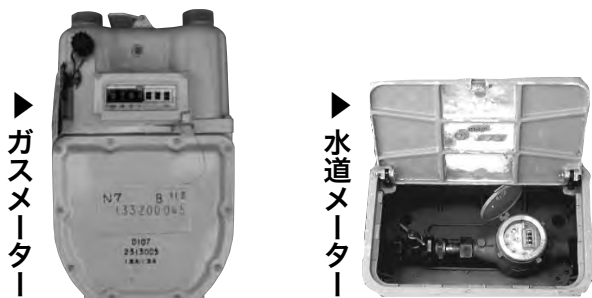
## ガス・水道メーターの取替えにご協力ください

ガス・水道メーターは計量法で定める有効期限を迎える前に、取替える必要があります。対象のお客様には、**事前に企業局よりハガキでお知らせ致します**。取替え工事は「習志野市管工事協同組合」が行います。何かご不審な点がございましたら、業務委託証明書の提示をもとめるか、習志野市企業局保安課にお問合せください。

一般のガスメーターは10年

業務用ガスメーターは7年

水道メーターは8年が有効期限となります。



▶ ガスメーター

▶ 水道メーター

**取替え費用は無料です**

●担当/保安課 維持係

## 水道本管洗浄作業のお知らせ

企業局では「安全で良質」な水をお客様にお届けするため、**6月8日(金)、6月15日(金)、6月22日(金)**の3日間、午後11時～翌日午前5時まで、水道本管内部の洗浄作業を実施する予定です。作業区域においては水が濁ったり、水の出が弱くなる可能性があります。濁った水が出た場合は、しばらくのあいだ水を出し続けていただき、きれいになったことをご確認のうえ、ご使用ください。

なお、作業に伴う断水はありません。水道本管洗浄作業の実施にあたっては、お客様のご理解とご協力をお願いします。

作業日程	作業区域	作業時間
6月8日(金)	藤崎3丁目、4丁目	午後11時～ 翌日午前5時
6月15日(金)	藤崎4丁目、5丁目	
6月22日(金)	本大久保2丁目、3丁目 鷺沼台3丁目	

**作業に伴う断水はありません**

●担当/保安課 維持係

## ガス消費機器調査とガス漏れ検査にご協力ください

法令に基づき3年ごとにガスをご利用のお客様宅へ訪問し、ガス消費機器調査・ガス漏れ検査をします。調査・検査は企業局指定ガスサービス店が行います。

何かご不審な点がございましたら、調査員証明書の提示をもとめるか、習志野市企業局保安課にお問合せください。

●作業対象地区●

**谷津、袖ヶ浦、前原西の一部**

●作業期間●

**平成24年7月～9月**

(訪問時期が前後する場合があります)

**お願い**●お留守の場合は「不在連絡票」を入れさせていただきます。お客様のご都合の良い日をご連絡ください。ご連絡がないと作業ができません。ガス事故防止のためにご協力をお願いします。

**検査費用は無料です**

●担当/保安課 保安係

## ガス料金(基準単位料金)調整のお知らせ

平成24年1月から3月までの貿易統計に基づくLNG及びLPGの3ヵ月平均価格がトン当たり69,650円に変動したため、基準単位料金に対応する調整単位料金を算定させていただきます。この調整により前期調整単位料金と比べ1m<sup>3</sup>当たりプラス1円33銭の調整となり、1ヵ月平均37m<sup>3</sup>使用する一般家庭の場合、49円の値上がりとなります。

平成24年6月の検針分料金表(消費税込み)

契約種別		基本料金 [円/月]	流量基本料金 [円/m <sup>3</sup> ]	調整単位料金 (6月分) [円/m <sup>3</sup> ]	調整単位料金 (5月分) [円/m <sup>3</sup> ] [参考]	
一般契約	料金表A	546.0円	—	117.86円	116.53円	
	料金表B	619.5円	—	113.77円	112.44円	
	料金表C	1,079.4円	—	112.12円	110.79円	
小型空調契約	1種	冬期	—	—	—	
		その他期	2,625.0円	—	80.33円	79.00円
	2種	冬期	—	—	—	—
		その他期	945.0円	—	84.53円	83.20円
空調夏期契約	1種	43,050.0円	326.55円	84.22円	82.89円	
	2種	11,550.0円	326.55円	92.62円	91.29円	
	3種	1,890.0円	326.55円	100.35円	99.02円	

●(小型空調契約)冬期:12月～3月 その他期:4月～11月

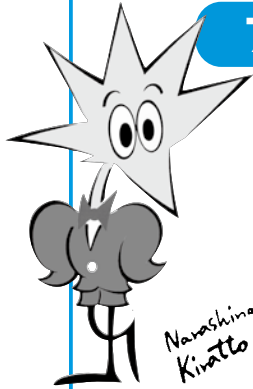
●(空調夏期契約)12月～3月は一般契約に適用する料金表に準拠調整単位料金は、お客様に検針時にお配りする「ご使用量のお知らせ」票に記載しております。

●担当/営業企画室

第19回市民まつり

## 習志野きらっと2012

7/15(日)は市民まつり



今年で19回目を迎える「習志野きらっと2012」は、習志野らしさを生み出し、ふるさと意識を育み、次世代へ継承することを目的とした、市民手づくりのおまつりです。

まつりをつくるのも楽しむのも、あなたが主役です。大勢の皆様の参加協力をお待ちしております。

**日時** 平成24年7月15日(日) 9:00~21:00まで

**会場** 習志野市役所前グラウンド・市役所通り  
(京成津田沼駅より徒歩5分)

**協賛のお願い** ①広告協賛/一口5,000円より  
②一般協賛/一口300円より

**お問合せ** 市民まつり実行委員会事務局  
TEL 047-453-9289 FAX 047-452-3103

## あじさいパズル 149号の答え

あじさい149号「おたのしみあじさいパズル」の答えは、『アンゼンカイトキガスライフ』でした。

1	カ	ゼ		3	ジ	コ	ウ		5	フ	グ
7	イ	ン	カ		ウ			9	サ	ク	ラ
			10	オ	オ	イ	マ	チ			ン
13	ノ	ラ		15	ガ	ン	リ		16	イ	ド
17	ヒ	イ	キ		ヤ			19	ソ	シ	キ
			20	フ	キ	ノ	ト	ウ			ヤ
23	リ	カ		25	ス	ゴ	ミ		26	ウ	ニ
27	ア	イ	コ		ト			29	マ	ガ	オ
30	リ	ヒ	テ	ン	シ	ユ	タ	イ	ン		

あじさいパズル149号において、Fの記号が2箇所掲載されてしまいました。御応募いただいた方につきましては、正解は「イ」ですが「ノ」と回答された方につきましても、正解とさせていただきます。大変ご迷惑お掛けしました。

当選者は賞品の発送をもってかえさせていただきます。たくさんのご応募ありがとうございました。

## おたのしみ あじさいパズル

A~Fまでの文字を順番に並べるとある言葉が出来ます。その6文字をハガキに書いて送ってください。4つの二重枠にはそれぞれ「ア」「ジ」「サ」「イ」の4文字が入ります。

1	2		3		4	5	6	7
8			9	10				
			11					12
13	14					15		
		16			17	18		19
20			21		22		23	
24			25	26		27		
		28			29		30	
31					32			

【応募方法】 ハガキ等に①解答②住所③氏名④年齢⑤性別⑥電話番号⑦ガス・水道事業に対するご意見、ご希望を書いて送ってください。解答図はいりません。

**賞品** 1,000円分の習志野市内共通商品券を30名の方に

**締切** 平成24年6月15日(金)当日消印有効

**宛先** 〒275-8666 習志野市藤崎1-1-13  
習志野市企業局 総務課「あじさいパズル」係 まで

### ヨコのカギ

- 世界三大珍味のひとつ。
- 空から降ってくる細かい氷の結晶。
- ネギ属の球根多年草。
- 中国の歴代の王朝のひとつ。首都は開封。
- サトウキビの糖蜜を発酵させて蒸留した強い酒。
- 餅をつくときに使います。
- タロイモ。さつま芋。さと芋。
- ニシンの卵を干したもの。
- 韓国の通貨の単位。
- 神仏などの肖像・彫刻・写真などのこと。

### タテのカギ

- 中南米最初の社会主義国。首都はハバナ。
- 子供の妖怪。
- 北海道東部の弟子屈町にある温泉。屈斜路湖の東岸にあり、近くの砂湯なども人気。
- 切碓遊山。
- 戦没した日本の学徒兵の遺書を集めた「きけ わだつみのこ」

たくさんのご応募お待ちしております。

見た目も楽しい手作りおやつ!

## ツイストパンドーナツ



今回は屋敷にお住まいの荻野さんにツイストパンドーナツの作り方を教えていただきました。

このツイストパンドーナツ、美しくねじれた形も目を引きませんが、しっかりとした生地が食べ応え満点! 生地のきめも整ってご家庭で作られたとは思えない仕上がりです。また、今回の材料にはきび糖を使用しており、自然な甘さでやさしいアクセントとなっています。このきび糖、白砂糖よりも栄養価が高くミネラルを多く含んでいるため、荻野さんのお宅では普段からよく取り入れているそうです。荻野さんは「料理を作る時は素材そのものの味を引き出す調理を心がけて、調味料を少なめにしたり、添加物をなるべく採

らない様な工夫をしています」と話してくださいました。

清美さんのご両親も健康に気を付けた食生活を送られているそうで、清美さんが子供の頃からおやつや飲み物は自然のものが多かったそうです。親から受け継いだ食文化を子供、孫へと伝えていく事の大切さを学んだ取材でした。

荻野さんはこのツイストパンドーナツをおやつとして作ったり、お友達への手土産にしたりするそうです。こんな素敵なお土産をいただけたら嬉しいですね!

ちなみに、フードプロセッサーを使う方法を紹介していますが、時間はかかるものの手ごねでも同様に作る事が出来るそうです。



荻野 清美さん

征波(せいば)くん 8歳

日夏莉(ひかり)ちゃん 9歳

### 材料 (6人分)

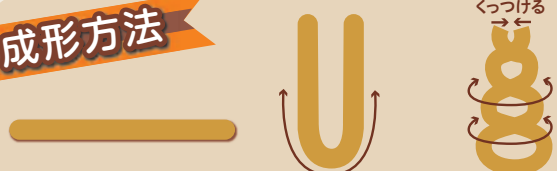
卵	1個
イースト	大さじ1
きび糖	小さじ4
薄力粉	75g
強力粉	175g
油	大さじ1
牛乳	40cc
シナモン・きび糖	適量 (揚げた後にまぶすもの)

### 作り方

<調理時間の目安> 約1時間10分

- ①フードプロセッサーにAを入れまわす。
- ②様子を見ながら少しずつ牛乳を加えていき、塊になるまで回す。(20分位回し続ける)
- ③生地を取り出し、一次発酵させる。(大体1.5倍位になるまで。およそ20分)
- ④一次発酵後、12等分位に分割し成形する。(成形方法は左図を参照)
- ⑤成形後、少し間隔を空け二次発酵させる。(20分程度)
- ⑥油を140℃にして発酵した生地を揚げていく。(5分程度)
- ⑦揚げたパンドーナツにきび糖とシナモンを合わせたものをまぶす。

### 成形方法



- 1 生地を約35cmの棒状に伸ばします。
- 2 中央で生地を曲げます。
- 3 3~4回ねじり両端をくっつけます。

### Point

- 生地を成形する時は、空気を抜くように意識すると美しい仕上がりになります。
- 成形後、ちゃんとくっつけないとせっかくツイストさせてもばらけてしまうので、端はしっかりとくっつけてください。

日本を元気に  
第6回  
クイズガス  
全国親子クッキング  
コンテスト  
炎の調理で五感を  
研ぎ澄ます  
千葉県大会  
レシピ大募集



募集期間 6月19日(火)~9月7日(金)

- 募集テーマ  
「わが家のおいしいごはん」  
~家族と一緒に作ろう、うちの自慢メニュー~
- 応募条件  
親(保護者)と子(小学生1年~6年生)の2名1組
- お問合せ  
営業企画室 ☎047-475-3305