

あじさい

No.

143

平成22年9月1日

ウィズガス

特集
2~3
ページ

より信頼のおける 防災をめざして ～ガス編～

- あなたのお家のガス管は?4
- 第41回ガスフェスタ開催のお知らせ 5
- 高効率給湯器設置費補助制度のご案内5
- インフォメーション6-7
 - ・料理教室開催のお知らせ
 - ・貯水槽の適正な管理について
 - ・「ガスと暮らしの安心」運動
 - ・ガス消費機器調査とガス漏れ検査について
 - ・ガス料金調整のお知らせ(9月分)
 - ・あじさいパズル
- わが家の味じまん No.998
 - ・全国親子クッキングコンテスト出場者募集



平成21年度 企業局の防災訓練の様子

この広報紙は再生紙を使用しています。

みんなで
応援にいこう!

入場
無料

ゆめ半島
**千葉国体
2010**
会場
千葉県国際総合水泳場

シンクロナイズド
スイミング
9月8日

飛込
9月10~12日

競泳
9月10~12日

水球
9月14~17日

インターネットで 千葉国体水泳 検索

災害時の緊急対応

習志野市企業局では、地震災害発生時の初期体制及び災害復旧のための必要な事項について、「習志野市企業局地震災害対策要綱」を作成しています。また、地震等による2次災害防止のために、「地震災害時の緊急停止基準」を策定し、下記の基準を定めています。

●ガスの緊急停止基準

第1次緊急停止

地震発生時、次に掲げるような大きな災害が確認された場合は、直ちに供給エリア全域のガス供給を停止します。

- (1) 地震計のSI値が60カイン以上を記録した場合
- (2) ガスホルダーの送出量の大変動、主要整圧器等の圧力の大変動により供給継続が困難な場合

第2次緊急停止

地震発生時、地震計のSI値が30カイン以上60カイン未満程度を記録し、緊急巡回点検やガス漏えい通報の受付内容から得られる被害状況により、次に掲げるような2次災害の発生が予想される場合には、速やかにブロックごとのガス供給停止を行います。(3ページ右下図参照)

- (1) 道路及び建物の被害状況や主な導管の被害状況から、ガス工作物の被害が甚大であることが容易に推測できる場合
- (2) ガス漏えい通報により発見されたガス工作物の被害状況が緊急時対応能力を超える恐れのある場合

〈語句説明〉

SI値：地震によって、一般的な建物にどの程度被害が生じるかを数値化したものです。地震動による構造物(建物)の破壊等の被害は、地震発生時の構造物の震動エネルギーが寄与し、地震動の大きさが同じでも地震の継続時間が長いほど構造物の被害は大きくなるといえます。

カイン：速度を示す単位で、毎秒1cmの変位を1カインと表します。現在、超高層建物や免震建物の設計は25カイン、50カインの2段階を目安としています。(一般的な構造物がどれくらい揺れるかを表す指標)

藤崎供給所に設置されている地震計



【計測震度とSI値の関係】

計測震度	0~2	3	4	5弱	5強	6弱	6強	7
SI値(カイン)	-	1.1~ 3.7	3.8~ 12.5	12.6~ 22.8	22.9~ 41.6	41.7~ 75.8	75.9~ 138.1	138.2 以上

●保安体制

24時間の保安体制

災害の有無に関係なく、万一のガス漏れや事故に備え24時間の緊急体制をとっています。通報があれば、ただちに緊急工作車が現場に出動できるよう、万全の体制をとっています。

地区ブロック体制

市内を9つの地区(ブロック)に区分し、各地区のブロック弁でブロックごとにガスの供給をストップできるようにしています。これによって災害の際に被害が出た地域や、2次災害などの恐れのある地域など、関係のある地区のブロック弁を閉めてガスの供給停止を最小限に抑えることで、他の地区のガスの供給を続けることができます。また万一、市内全域でガス供給停止となるような災害の復旧作業においても、各ブロック単位で作業ができ、安全を確認しながらガス供給ができるため、より早い復旧が可能です。

復旧対策

習志野市企業局では、日常生活への影響を最小限に抑えるため、ガス施設の被害状況調査を速やかに行い、復旧計画を確立し復旧作業を進めます。

●復旧作業

①供給設備等の被害状況調査

災害発生後速やかに施設の被害の状況を把握すると共に、緊急措置を講じて被害の拡大及び2次災害の防止を図り、併せて施設の機能維持に努めます。

②供給停止

地震が発生し、次の被害が確認された場合には、ガスの供給を一部または全停止を行います。

- (1) 緊急停止基準の値に達したとき
- (2) 球形ガスホルダーの圧力の異常低下
- (3) ガス施設の破壊
- (4) 広範囲に火災発生
- (5) ガス漏れ通報の急増

③供給設備・導管の復旧作業

企業局、協力工事会社が総力を挙げて対応しますが、被害が広範囲にわたり、復旧に日数を要する場合には、(社)日本ガス協会に応援を要請し、協力を頂きながら速やかに復旧作業にあたります。復旧順位は原則として次のとおりに行います。

- (1) 袖ヶ浦ガス受入所(東京ガス受入導管)の復旧
- (2) 東習志野供給所(東京ガス受入導管、関東天然ガス受入導管)の復旧
- (3) 中庄導管の復旧
- (4) 低圧本支管の復旧

④供給管(道路部分に配管された管)内管(宅地内に配管されたガス管)の復旧作業

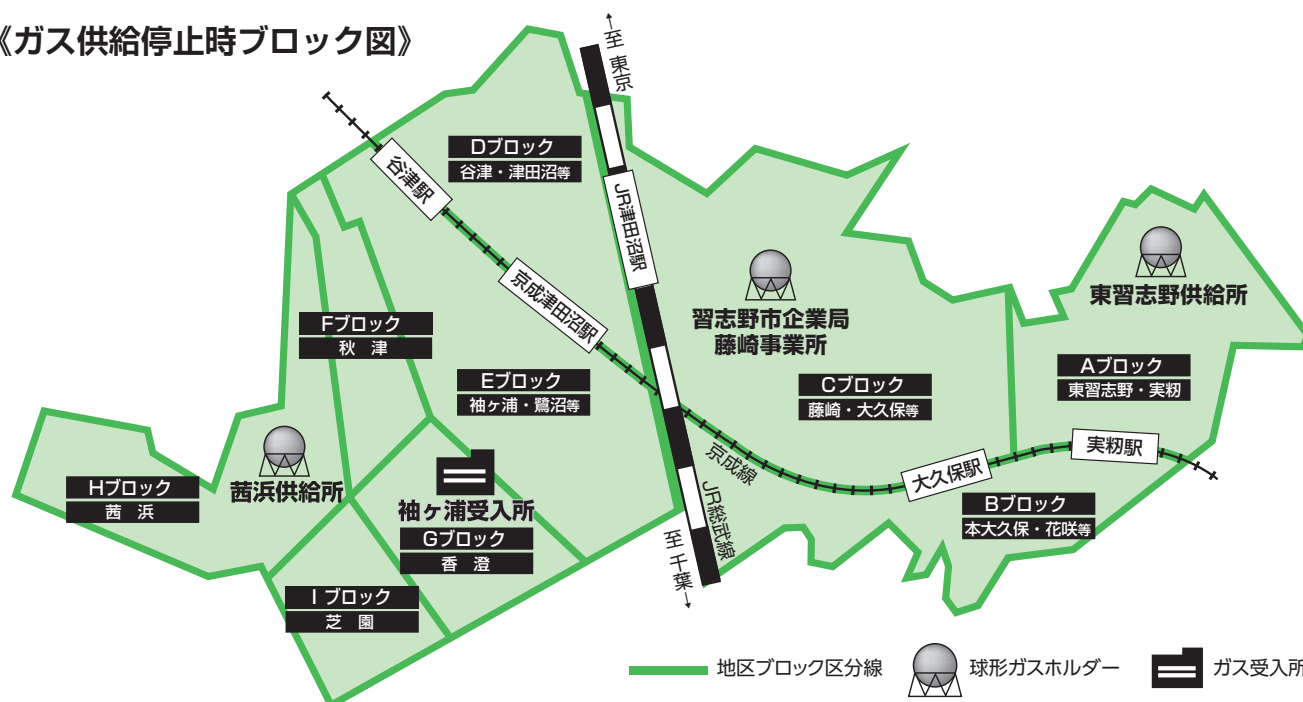
⑤開栓作業

- (1) 内管検査……………気密検査テストにより宅内の内管検査を行います。
- (2) 内管修理……………内管検査により発見された漏えい箇所を修理します。
- (3) 給排気設備点検……給排気設備に問題がないかを確認
- (4) 点火試験……………内管に異常が無いことを確認後に開栓を行い、点火試験を実施して完了となります。



ガスホルダー

《ガス供給停止時ブロック図》



あなたのお家のガス管は？

災害対策の一つとして、古いタイプのガス管(白ガス管)を腐食や地震に強いポリエチレン管などへお取り替えをお勧めします。

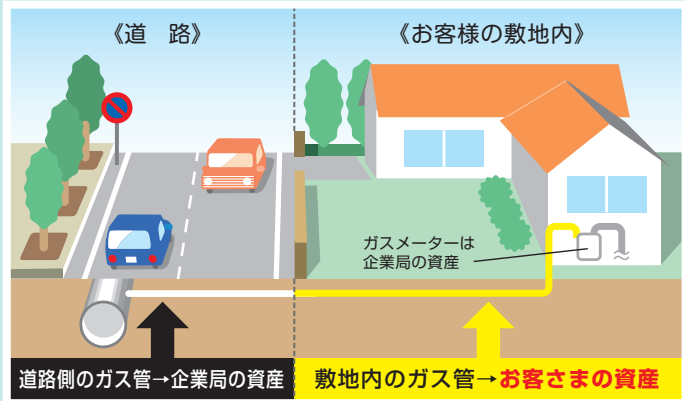
白ガス管をご使用されているお客様には文書やチラシ等で個別にご案内させていただいております。

敷地内のガス管はお客様の資産です

ガス設備には、お客様が所有される部分と企業局が所有する部分の2種類があります。ガスメーター以外のお客様の敷地内におけるガス設備は、お客様の大切な資産です。

敷地内におけるガス管のお取り替えにかかる費用はお客様のご負担となります。なお、金額については配管延長や配管材料等によって差がありますので、お見積りを参考にしてください。

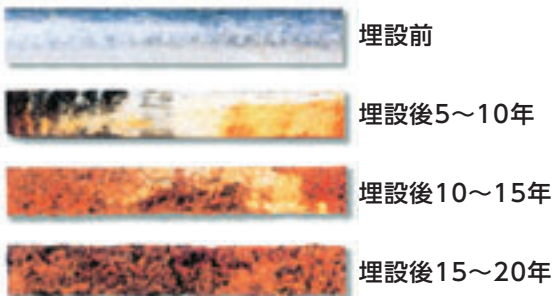
◆アパートや集合住宅を所有されているお客様についても、計画的なお取り替えをお願いします。



白ガス管の状況

長い年月の間、土の中に埋められている垂鉛メッキ鋼管(白ガス管)は一般的に腐食が進行しており、埋設環境により差がありますが、穴があいたりしてガスもれの原因になります。白ガス管は、およそ20年が取替えの目安といわれています。

●配管の腐食状況の例



見えないところで腐食が進行

腐食・地震に強いガス管を使用します。

場所に合わせ適切なガス管に取替えます。

●新しいガス管



これで安心!

白ガス管取り替えの手順

申し込み

お客様の依頼(電話等)により受付をします。

設計

無料

お客様とご相談のうえ、設計させていただきます。設計は企業局が委託している指定ガスサービス店の職員がお伺いします。

見積書の作成

無料

設計に基づいて見積書を作成させていただきます。

ご提案

無料

見積書を提出させていただきます。

取り替え工事

ご了解をいただいた後、日程等の打合せのうえ工事をさせていただきます。(工事日数は1~3日程度)ガスは数時間止まります。

工事費のお支払い

工事完了後、納入書を送付しますので工事代金をお支払いください。

★設計・見積りは無料ですので、お気軽に担当までご用命ください。

〈お問合せ〉保安課 維持係 ☎047(475)3321(内線692~693)



第41回 ガスフェスタ開催のお知らせ

「幸せの笑顔をつくるガスライフ」

平成22年11月13日(土)・14日(日)

時間:午前10:00~午後4:00

場所:習志野市役所前体育館

詳しくは11月発行の「ガスフェスタ」チラシにてお知らせします。

同時開催 第43回 農業祭/健康フェア/消防・救急フェア

健康フェア
のコーナー

骨密度等の測定コーナーやむし歯菌元気度チェック、
さらに医師・歯科医師・薬剤師による相談もあります。
ぜひこの機会にお立ち寄りください!

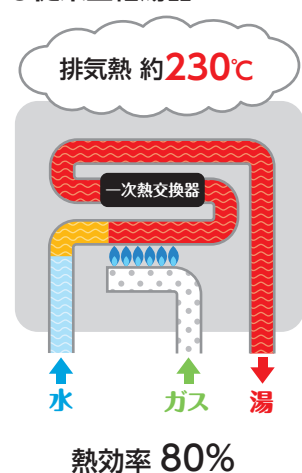


住宅用ガス高効率給湯器設置費補助制度のご案内

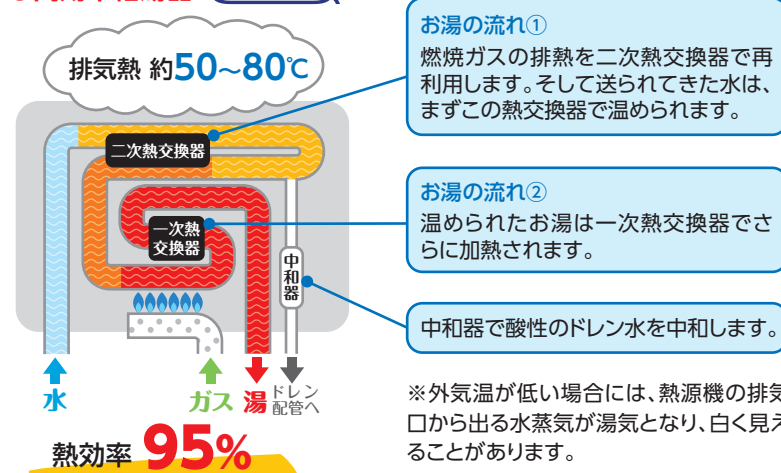
STOP 地球温暖化

習志野市では、地球温暖化対策の一環として、環境への負荷の低減に資するエネルギーの有効利用の推進を図るため、習志野市企業局が供給するガスを燃料とする住宅用ガス高効率給湯器を設置する方に対し、設置費の一部を補助します。

従来型給湯器



高効率給湯器 ECOジョー



●対象者… 主な要件として、自ら居住する市内の住宅に機器を新たに設置し、住民税の滞納がなく、工事着工前に申請し、年度末までに工事が完了する方。

●補助制度についてお問合せ…
習志野市役所 環境政策課 TEL.047(451)1151
<http://www.city.narashino.chiba.jp>

料理教室

開催のお知らせ

『実践！マタニティ・クッキングⅡ』

妊娠中の方を対象にした料理教室です。栄養のバランスを考えながら、おいしく、簡単に短時間で出来るレパートリーを増やしませんか。離乳食への応用もできるメニューです。毎回とても楽しく、妊婦さん同士の会話がはずむ教室です。

<応募条件>当日36週までの体調の良い妊婦さん

- 開催日時：10月7日(木) 10:30～13:30
- 開催場所：新習志野公民館
- 申込期間：随時受付 9月28日(火)締切

『作ってみよう！基本のおせち』

毎年、大人気のおせち料理です。身近な食材を使い、伝統の調理法をベースにおせち料理を作ってみませんか。

- 開催日時：12月9日(木) 10:30～13:30
- 開催場所：谷津コミュニティセンター
- 申込期間：11月15日(月)～11月30日(火)

『わが家の裏技 手作りコロッケ』

お肉屋さんで売っているような、牛肉とジャガイモの旨みたっぷりのコロッケとトロリと柔らかいカニクリームコロッケを、ご家庭で簡単に出来る裏技とともにご紹介いたします。

- 開催日時：9月30日(木) 9:30～14:30
- 開催場所：東京ガスキッチンランド千葉
- 申込期間：9月1日(水)～9月15日(水)

『家庭で優雅にフレンチX'mas』

今年のクリスマスは、優雅にフレンチスタイルで…。前菜からデザートまで、クリスマスにぴったりの色彩や盛り付けでご紹介します。今年のクリスマスは、ゴージャスなメニューで演出してみませんか。

- 開催日時：10月26日(火) 9:30～14:30
- 開催場所：東京ガスキッチンランド千葉
- 申込期間：10月1日(金)～10月15日(金)

定員 公民館 開催…各16名 / 東京ガスキッチンランド千葉 開催…各20名 **参加費** 各回500円

★マタニティ・クッキングは先着順、その他は抽選とします。募集についての詳細はそのつど「広報習志野」でもお知らせいたします。
★キッチンランドでの開催時間については、バス移動の時間を含みます。★なお、内容については変更する場合があります。

お申込方法 営業企画室「料理教室」担当までお電話又はFAXでお申込ください。

FAXへの記入内容は開催日・開催名・氏名・住所・連絡の取れる電話番号・年齢(マタニティ・クッキング申込者は出産予定日)

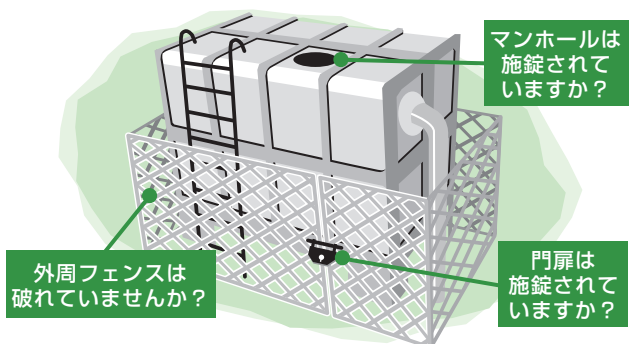
TEL 047(475)3305 <受付時間:月曜～金曜8:30～17:00> ※土・日・祝日は、FAXのみの受付

FAX 047(493)8989 <24時間受付> ※お申込をいただきましたお客様の個人情報は、当局の料理教室の運営に必要な範囲で使用いたします。ご本人に無断で第三者に開示・提供することはありません。

貯水槽の適正な管理についてのお願いです

貯水槽の所有者様におかれましては、水の安全を確保する観点から危機管理対策として、貯水槽上部のマンホール蓋の施錠や周囲の見回り等、自主管理を徹底するようお願いいたします。

また、停電時の際には自動で復帰するものと手動で復帰するものがございますので事前に確認をお願い致します。



「ガスと暮らしの安心」運動

9月1日より11月30日までの3ヶ月にわたり、日本ガス協会の指導のもとにお客様が安心してガスをお使いいただけるよう、ガス設備やガス機器の使用法・維持管理について、安全周知活動を中心に保安向上を目的とし実施するものです。

定期保安検査時や業務機会の際にガスの正しい使用法や、誤った使用方法に伴う危険性に関する広報活動、経年機器の買換えや白ガス管入替のサポート等を行います。

『水道本管洗浄作業』へのご協力ありがとうございました。

企業局では安全で良質な水をお客様にお届けするため、6月11日～6月25日までの毎週金曜日の深夜に『水道本管の洗浄作業』を実施いたしました。洗浄作業の実施にあたりましては、お客様からのご理解とご協力をいただき、無事終了することができましたことをご報告いたします。

●担当/保安課

お問合せ…習志野市企業局 ☎047(475)3321

ガス消費機器調査とガス漏れ 検査にご協力ください

法令に基づき3年ごとにガスをご利用のお客様宅を訪問して、ガス消費機器調査・ガス漏れ検査を行います。調査・点検は企業局指定ガスサービス店が行います。何かご不審な点がございましたら、身分証明書の提示をもとめるか、習志野市企業局 保安課にお問い合わせください。

●作業対象地区●

藤崎・鷺沼台

●作業期間●

平成22年10月～12月まで

お願い●お留守の場合は「不在連絡票」を入れてさせていただきます。お客様のご都合の良い日をご連絡ください。お客様からのご連絡がないと作業ができません。ガス事故防止のためにご協力をお願いします。

検査費用は無料です

●担当/保安課 保安係

◆ガス料金(基準単位数)調整のお知らせ◆

平成22年4月から6月までの貿易統計に基づくLNG及びLPGの3カ月平均価格がトン当たり54,440円に変動したため、基準単位数に対応する調整単位数を算定させていただきます。この調整により前期調整単位数と比べ1㎡当たり17銭の増額となり、1カ月平均37㎡使用する一般家庭の場合、6円の増額となります。

《調整期間》平成22年9月の検針分(消費税込み)

契約種別	基本料金 [円/月]	流量基本料金 [円/㎡]	調整単位数 (9月期) [円/㎡]	調整単位数 (8月期) [円/㎡] [参考]		
一般契約	料金表A	546.0円	—	109.47円	109.30円	
	料金表B	619.5円	—	105.38円	105.21円	
	料金表C	1,079.4円	—	103.73円	103.56円	
小型空調契約	1種	冬期	—	—	—	
		その他期	2,625.0円	—	71.94円	71.77円
	2種	冬期	—	—	—	—
		その他期	945.0円	—	76.14円	75.97円
空調夏期契約	1種	43,050円	326.55円	75.83円	75.66円	
	2種	11,550円	326.55円	84.23円	84.06円	
	3種	1,890円	326.55円	91.96円	91.79円	

●〈小型空調契約〉冬期…12月～3月 その他期…4月～11月

●〈空調夏期契約〉12月～3月は一般契約に適用する料金表に準拠

調整単位数は、お客様に検針時にお配りする「使用量のお知らせ」票に記載しております。

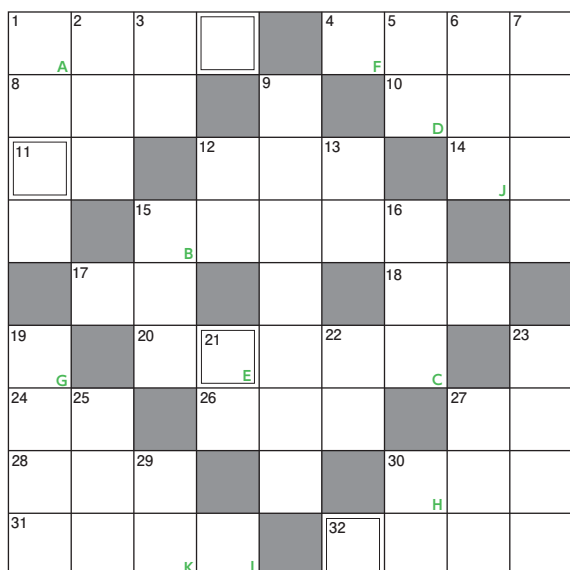
●担当/営業企画室

おたのしみ あじさいパズル

A～Kまでの文字を並べるとある言葉ができます。

その11文字をはがきに書いて送ってください。

4つの二重ワクには「ア」「ジ」「サ」「イ」の4文字が入ります。



【応募方法】ハガキに解答・住所・氏名・電話番号・年齢・ガス水道事業に対するご意見・ご希望を書いて送ってください。解答図はいりません。

賞品 千円分のQUOカードを30名の方に

締切 9月17日(金) 当日消印有効

宛先 〒275-0017 習志野市藤崎1-1-13 習志野市企業局 業務部 総務課 まで

ヨコのかぎ

1. チョウザメの卵の塩漬け。
4. □□□□官、□□□□辞令、保険の□□□□。
8. □□□うどん。
10. 秋の□□□が感じられる。
11. □□ライム、□□フィーズ。
12. □□□無援。
14. 武芸・芸事の上達の度合いを示す等級。
15. その人が眠っている時に見る夢の中。
17. 三原色の一つ。
18. □□投球、□□軒昂、□□消沈。
20. □□□□□⇒登場。
24. □□コール、□□レター、□□シーン。
26. 花火を作るのに必要です。
27. ロング□□、オーバー□□、ホーム□□。
28. □□□⇒陽気。
30. □□□ケーキ、□□□ドッグ、□□□ライン。
31. 熱帯地方などの多い、一時的な激しいにわか雨を伴う突風現象。
32. 自分の考えを決めるための足しにすること。

タテのかぎ

1. 大安□□□□。
2. 湯沸かしの器具。
3. 田舎や海辺に建っている別荘。
5. 湖よりは小さく沼よりは水が澄んでいるところ。
6. コノシロの若魚、すし種や酢の物などに使う。
7. □□□□コーヒー、□□□□ソーセージ。
9. □□□□□□山(タンザニアの北部、アフリカの最高峰)。
12. 日本人の主食とする穀物。
13. 意表を□□、ため息を□□、かたが□□。
15. 入浴後や夏に着るもめんのひとえ。
16. 雷が鳴り雨が降ること。
19. ゴルフ・テニスなどで右打ちの人が右方へ切れる打球。
21. 海に住む十本足の軟体動物。
22. □□の皮が突っ張る。
23. □□□□直入。
25. 私人の設立した図書館の名。
27. タヌキに似た海に住む中型の獣。
29. □□ポイント、□□ワード、□□ホルダー。
30. 一冊の□□。

今回、取材陣を笑顔で迎え入れてくれた只野さん一家。北海道ご出身だという只野弘美さんに北海道が発祥だというザンギとラーメンサラダのレシピを紹介していただきました。

「ザンギ」という料理はあまり聞きなれない方が多いと思いますが、北海道では一般的な料理だそうです。写真でわかるように鶏の唐揚げにそっくりです。味付けには地域差があるようで、只野家のザンギは右で紹介しているレシピです。



片栗粉が入っている外がサクサク、中が

柔らかな感じでした。また、今話題のラーメンサラダは、特製ドレッシングが2種類あり、ともに麺との相性が抜群。特にピリ辛ドレッシングはさっぱりした味で暑い時にピッタリの料理です。



今回の取材で目を引いたのは海苔で作ったというカット文字「わが家の味じまん99」。ハムの上に描かれた文字の完成度の高さには驚きました。この器用さは、お子さん達に野菜をおいしく食べてもらう工夫としてキャラクター弁当を作っていることで磨かれたもののようです。

これらの料理の魅力は「手軽に作れること」だそうです。確かに作り方も簡単で、ちょっとしたおつまみにも持ってこい！そんな手軽でおいしい北海道の味をぜひご家庭で試してみたいかがでしょうか？

とってもカンタン!

ザンギ



- 材料 (4人分)
- 鶏肉 500g
 - 〈調味料〉
 - 醤油 大さじ3
 - 酒 大さじ2
 - ごま油 大さじ1
 - 卵 1個

- ニンニク 1かけら
- 生姜 1かけら
- 塩・コショウ 少々
- 小麦粉 大さじ3
- 片栗粉 大さじ4

● 作り方

- ①口が閉じられる袋に1口大に切った鶏肉と調味料を入れてよく揉み2~3時間冷蔵庫に入れておく。
- ②冷蔵庫から出して、小麦粉と片栗粉をいれて油で揚げる

ラーメンサラダ



- 材料 (4人分)
- 生ラーメン 1玉
 - レタス 2~3枚
 - トマト 2分の1
 - ゆで卵 1個

材料はお好みの具でOK!

- わかめ・コーン
 - ベビーリーフ
 - アスパラ・エビ
- 適量

● 作り方

- ①ラーメンを茹でて、冷水でしめます。
- ②お皿にレタス・ラーメン・野菜などをのせる。

ドレッシングをかけてめしあがれ!



みそ胡麻ドレッシング

- みそ・酢・砂糖・ごま油
- マヨネーズ 各大さじ1
- めんつゆ 大さじ2
- すり胡麻 小さじ1

ピリ辛ドレッシング

- 醤油またはめんつゆ 大さじ2
 - 酢またはレモン 大さじ2
 - ごま油 大さじ1
 - 砂糖 大さじ1~1.5
 - 豆板醤
 - キムチ
- お好み

第4回 ウィズガス ぜんこくおやこ

全国親子クッキングコンテスト

炎の調理で五感を研ぎ澄ます

千葉県大会 レシピ大募集

応募締切 2010.9月7日(火)まで

● 募集テーマ 「我が家のおいしいごはん」 ~家族と一緒に作ろう、家の自慢メニュー~

● 応募条件 親(保護者)と子(小学1年~6年)の2名1組

● お問い合わせ 営業企画室 ☎047(475)3305 <http://www.city.narashino.chiba.jp/kigyو/index.html>