



広報

# あじさい

習志野市営ガス

## ガス・水道・下水道 のしくみを伝える

習志野市企業局の紹介動画を作成しています。  
詳細は4ページをご覧ください。



### CONTENTS

- 2 お引越しの際は、ガス・水道・下水道の使用中止  
または使用開始のお手続きをお願いします
- 3 料金のお支払いは口座振替をお勧めします
- 3 正しい検針ができるようご協力をお願いします
- 4 習志野市企業局紹介動画をHPにて公開します！
- 5 鷺沼放流幹線建設工事で使用しているシールド工法/  
下水道豆知識
- 6 ガス使用時に大きな地震がおきたときの対応
- 6 貯水槽水道の衛生管理されていますか？
- 7 インフォメーション
- 7 あじさいパズル
- 8 わが家の味じまんNo.143

# お引越し

## の際は、ガス・水道・下水道の 使用中止または使用開始のお手続きを



お願いします

例年3月下旬から4月上旬は、大変混雑します。  
お引越し予定のお客様は、日程が決まりましたら**1週間前を目安**にご連絡をお願いします。

### ガス・水道・下水道の使用中止（閉栓）

- 習志野市企業局 料金センターまでご連絡ください。

**☎047-475-3320**

【受付時間 8:30~17:15  
定休日 土曜・日曜・祝日・年末年始】

- 使用中止の受付をします。氏名・住所・電話番号などをご連絡ください。

※事前にご連絡がなかった場合、ご使用の有無に関わらず基本料金が発生しますのでご注意ください。  
(使用中止日をさかのぼることはできません。)



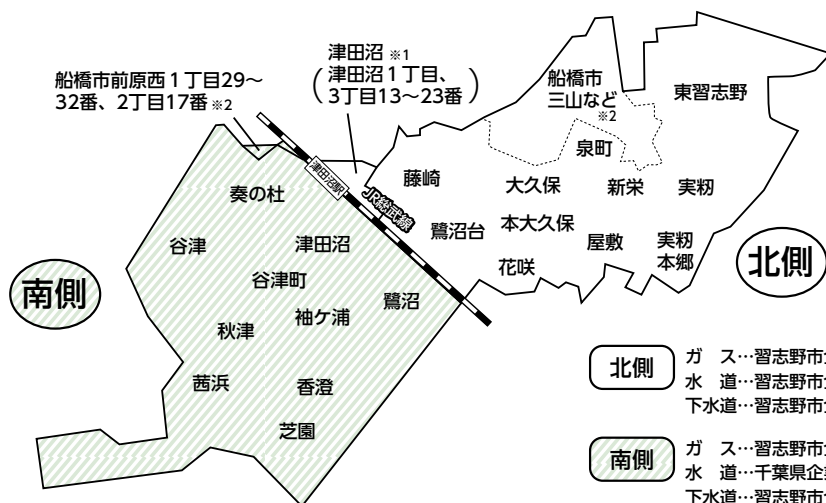
※JR総武線より南側の地域で水道をご使用の方は、  
**千葉県企業局 県水お客様センター（☎0570-001-245）**へご連絡をお願いします。

### ガス・水道・下水道の使用開始（開栓）

- お住まいの地域を担当する習志野市指定ガスサービス店(下表参照)にお電話をお願いします。  
**使用開始の予約**をします。氏名・住所・電話番号などをご連絡ください。
- **下水道のみ**ご使用になる場合は習志野市企業局料金センターにご連絡ください。



**ガスの開栓**は、室内で**ガス漏れ検査**などを行うため、**お客様の立会いが必要**になります。  
※ご本人様の立会いが困難な場合、代理の方の立会いをお願いします。  
水道・下水道のみの開栓は、お客様の立会いは不要です。



#### 船橋市三山など

ガ ス…三山2丁目1番、  
9丁目632番2・4・5・7~14、  
634番3・35~37・150  
水 道…三山1丁目~9丁目、  
田喜野井2丁目27~31番、  
習志野4丁目5~9番、  
習志野5丁目

**北側** ガス…習志野市企業局 (船橋市は三山の一部分のみ)  
水道…習志野市企業局  
下水道…習志野市企業局 (船橋市は除く※2)

**南側** ガス…習志野市企業局  
水道…千葉県企業局  
下水道…習志野市企業局

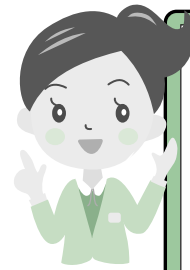
これからお住まいになる地域	種別	連絡先	電話番号	定休日	営業時間
JR総武線より北側	ガス・水道 下水道	〈指定ガスサービス店〉 習志野ガス大久保センター(株)	047- 474-1426	なし (年末年始を除く)	9:00 ~ 18:30 <sup>00</sup> (窓口および電話受付は 17:30まで)
JR総武線より南側	ガス 下水道	〈指定ガスサービス店〉 (株)習志野ガス設備工業	047- 454-0025	なし (年末年始を除く)	9:00 ~ 18:30 <sup>00</sup> (窓口および電話受付は 17:30まで)
	水道 (県営水道)	千葉県企業局 県水お客様センター	0570-001-245 (ナビダイヤル)	日曜日・休日・ 年末年始	8:45 ~ 18:00 ※土曜日は17:00まで

※1 津田沼はJR総武線より北側も含め、(株)習志野ガス設備工業で受付します。(水道は北側のみ習志野市企業局です。)  
※2 船橋市の下水道については、千葉県企業局県水お客様センターへご連絡ください。

# 料金のお支払い

は

## 口座振替をお勧めします



- ✓ 支払期日を気にする必要がありません。
- ✓ 払込みの時間や手間が省けます。

### ●口座振替のお申し込み方法

- 口座振替のお申し込みは、下記の金融機関の窓口で、お手続きをお願いします。  
(申込用紙は、市内の金融機関窓口にて備え付けてあります。)

銀行	京葉、埼玉りそな、千葉、千葉興業、東京スター、みずほ、三井住友、三菱UFJ、ゆうちょ(郵便局)、りそな、きらぼし		
信託銀行	みずほ、三井住友、三菱UFJ※	信用金庫	千葉、東京東
労働金庫	中央	農協	千葉みらい

- 申し込み時に持参するもの
- ① 通帳
  - ② 銀行届出の印鑑
  - ③ お客様番号のわかるもの (検針票・納入通知書など)

- 日中お手続きができない場合は、習志野市企業局料金センター(☎047-475-3320)にご連絡ください。口座振替申込用紙を郵送します。
- 銀行での登録に2か月程度かかります。登録が完了しましたら、ハガキでお知らせします。登録までの間は納入通知書でのお支払いとなります。

※三菱UFJ信託銀行の窓口払いの取扱いは、令和4年3月31日で終了します。従来より三菱UFJ信託銀行の窓口でお支払いをされている方は、他の金融機関の窓口または口座振替、スマホ決済などへの変更をお願いします。なお、口座振替は引き続きご利用いただけますので変更の必要はございません。

# 正しい検針

## ができるようご協力をお願いします

メーターの検針は、毎月または隔月定期的に各ご家庭をまわり実施しており、料金算定の基礎となる重要な作業です。検針作業を効率的に実施できるよう、周辺の整理・清掃等にご協力ください。



水道メーターボックスの上には、物を置かないでください。



メーターボックス



メーター収納庫の中には、物を置かないでください。



水道メーターボックスの中は雨水や泥がたまりやすいので、定期的に掃除をしてください。



家の増改築などで、メーターが床下や屋内になるときは、習志野市企業局または習志野市指定給水装置工事事業者へ連絡し、検針しやすい場所に移してください。



ガス・水道メーターの付近で犬などの動物をつないだり、放し飼いにしたりしないでください。

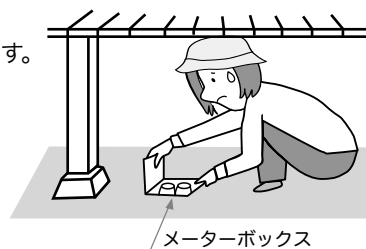


◎移設費用はお客様負担となります。



習志野市給水装置工事事業者

検索



メーターボックス

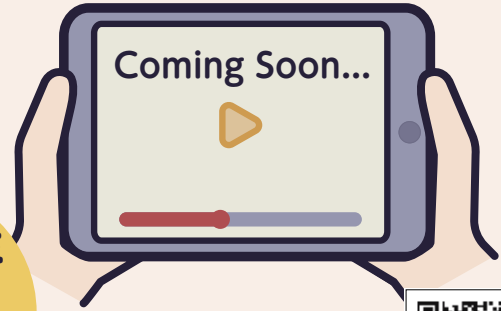
～ガスと水と下水を学んでこの街がさらに好きになる～

# 習志野市 企業局 紹介動画



を習志野市ホームページにて公開します！

令和4年  
4月  
公開予定



詳細は習志野市ホームページをご覧ください

習志野市企業局

検索



皆さんの家庭にどのようにしてガスや水が届くのか、使った水はどのようにして下水として処理されているかご存じですか？そんな暮らしの“ひみつ”を紹介した動画をまもなく公開します。お楽しみに！！

また、“習志野市企業局の想い”を紹介した動画も制作しており、公開に向けて準備を進めています。

## 『ガス・水道・下水道を学ぼう』

ガス・水道・下水道の各事業のしくみについて、子どもから大人まで楽しく学べる動画です。ドローンを使った迫力ある映像、アニメーションやクイズなど楽しい仕掛けがたくさんあります。



「ここにも！ガスのある暮らし」



「しのちゃんと学ぶ！習志野市の水」



「探そう！習志野クリーンヒーローズ」

## 『わたしが支える あしたの暮らし』

私たちは、このまちを支える仕事に誇りと使命感を持って、日々、向き合っています。昔も今も、そしてこれからも。

そんな私たち『習志野市企業局』を紹介する動画です。



みんなの当たり前を守る



みんなから見えなくていい



周りにいる人を大切にしたい



わたしが支える あしたの暮らし

習志野市企業局



# 鷺沼放流幹線建設工事で 使用している シールド工法



前号(広報あじさい188号)で掲載しました鷺沼放流幹線建設工事について  
今回は本工事で使用されている泥土圧シールド工法などについて紹介します。

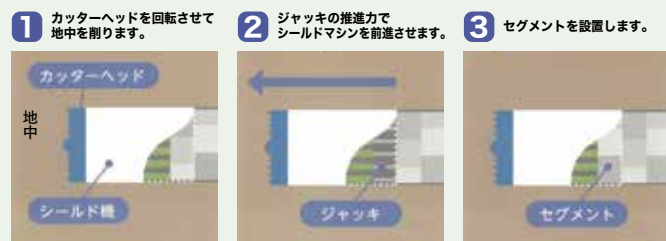
## ■泥土圧シールド工法ってなに？

シールドマシンの先端部に隔壁を設け、ここに掘った土を用いて泥土を作り充填させ、地中の水圧と土圧とのバランスを図りながら掘り進める工法です。



## ■シールドマシンってどうやって進むの？

ジャッキの推進力でシールドマシンを前進させながら、おろし金のような細かい刃がついているカッターヘッドを回転させ地中を削り進んでいきます。シールドマシンの後方では鋼製セグメントと呼ばれるパーツを組み立ててトンネルを作っていきます。



## ■鷺沼放流幹線建設工事で使用するシールドマシンを紹介します！

全部で3種類のシールドマシンを使用します。下流に行くほど多くの水が流れるので下流を掘るシールドマシンのほうが大きくなります。

シールドマシン	令和4年度 完成予定		
区間			
区間距離	247m	1,362m	973m
外径	φ1.96m	φ2.68m	φ3.48m



## 下水道 豆知識

世界で初めてシールド工法が使用されたのは、現在も地下鉄として利用されている、イギリスのテムズ川横断トンネル工事(1843年開通)でした。当時のシールド工法は、機械ではなく人力で掘り進め、現代のような円形ではなく長方形の形をしており、レンガをトンネルの材料として使用していました。



鷺沼放流幹線の最新情報はHPで確認できます。

鷺沼放流幹線

検索



TEL:047-475-3321(代表) ●担当/下水道課



# ガス使用時に大きな地震がおきたときの対応

地震がおきたときは、あわてず落ち着いて行動しましょう。

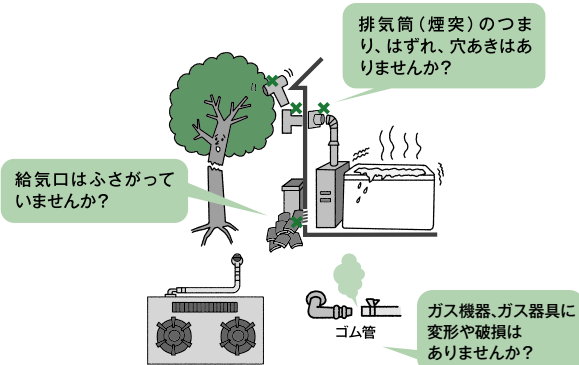
## 1 まずは身の安全を確保しましょう。



まずは机の下などに身を隠してください。  
大きな揺れを感知したら、マイコンメーターが自動的にガスを遮断します。あわてず落ち着いて行動しましょう。

## 3 地震のあと、ガスをふたたび使うときは次のことを確認してください。

- ガス機器周辺でガス臭くないか
- ガス機器に変形・破損など異常はないか
- 煙突式など屋内外の給排気設備に異常がないか  
(はずれ・へこみ・つまりがないか可能な範囲で確認してください)
- ガス接続具が正しく接続されているか  
(接続具がはずれていないか確認してください)



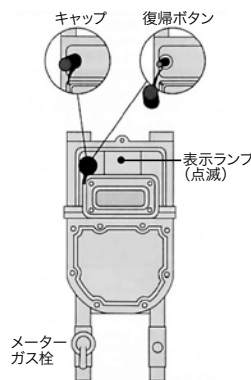
## 2 揺れがおさまったら、ガスの火を消してください。



## マイコンメーターの復帰方法

地震によりマイコンメーターがガスを遮断したときは、表示ランプが点滅しています。次の手順で復帰操作をしてください。

1. ガス機器の元栓を閉じるか、運転スイッチを切り、**すべて**の**ガス機器を止めてください**。
2. 復帰ボタンのキャップを左に回し、**キャップを外します**。
3. **復帰ボタンを奥まで押し**、表示ランプが点灯したら手を離します。
4. **ガスを使わずに約3分間待ちます**。表示ランプの点滅が消えれば、ガスを使うことができます。



異常を確認した場合には、ガス水道保安課維持係までご連絡ください。TEL:047-475-3321(代表)

習志野市 マイコンメーター復帰方法

検索



## 貯水槽水道の衛生管理されていますか?

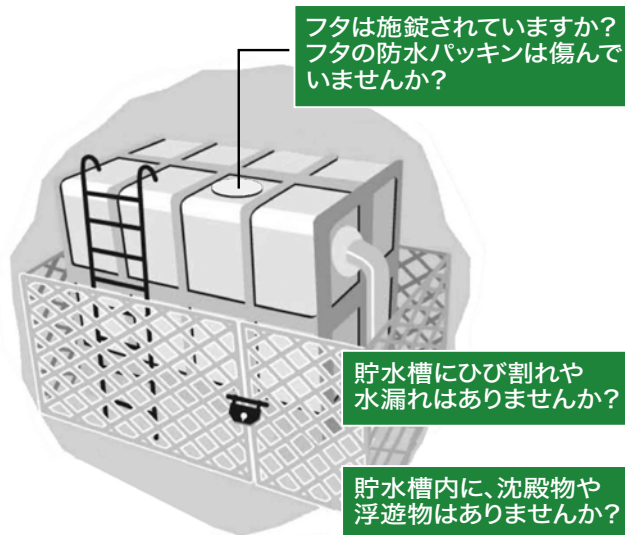
ビルやマンションには、受水槽や高架水槽が設置されており、これらを含む給水施設を「貯水槽水道」といいます。

貯水槽水道の管理が不十分な場合、水道水が濁ったり、異臭がしたりすることがあります。

水道水を安心して使用していただくために、貯水槽水道の設置者は、水道法や習志野市給水条例に基づき適切な管理をお願いします。

### 〈必要な管理の内容〉

- ・毎年1回以上は貯水槽の清掃を行う。
- ・貯水槽の周辺は清潔に保ち、汚染の原因となるものを置かない。
- ・蛇口から出る**水の色、味、臭い**等を定期的に検査する。異常があった場合は、水質検査を行う。
- ・右図のような点を定期的に点検する。



TEL:047-475-3321(代表) ●担当/ガス水道保安課 保安係

## ガス定期保安検査にご協力ください

お客様にガスを安全にご使用いただくため、法令に基づいて4年に1度、お客様宅へ習志野市指定ガスサービス店（習志野ガス大久保センター(株)、(株)習志野ガス設備工業）の調査員が訪問し、ガス消費機器調査・ガス漏れ検査を実施します。

対象のお客様には約2週間前に訪問予定日を記載したお知らせを投函します。

※新型コロナウイルス感染防止のため、調査員は検温により体調に異変がないことを確認した者が訪問し、作業の際はマスクの着用を徹底します。

〈作業対象地区〉

**津田沼**

〈作業期間〉

**3月～6月**

（訪問時期が前後する場合があります。）

〈検査時間〉

**15分程度**

※お願い

お知らせした検査予定日のご都合が悪い場合には、土日祝日含め、お客様のご都合の良い日に変更いたしますので、ご連絡をお願いします。室内のガス機器も含め、可能な限り全てのガス機器を調査します。

**検査費用は無料です**

TEL:047-475-3321(代表) ●担当/ガス水道保安課 保安係

## メーターの取り替えにご協力ください

ガス・水道メーターは、計量法で定める有効期限を迎える前に取り替える必要があります。対象のお客様には、事前に習志野市企業局よりハガキを郵送します。

なお、取り替え作業は、習志野市企業局から委託を受けた習志野市管工事協同組合が行います。

〈計量法で定める有効期限〉

・一般用ガスメーターは10年

・業務用ガスメーターは7年

・水道メーターは8年

▶  
ガ  
ス  
メ  
ー  
タ  
ー



▶  
水  
道  
メ  
ー  
タ  
ー



**取り替え費用は無料です**

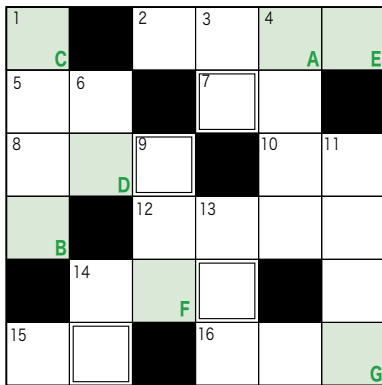
TEL:047-475-3321(代表) ●担当/ガス水道保安課 維持係

## おたのしみ あじさいパズル

A～Gまでの文字を順番に並べるとある言葉が出来ます。

出来た言葉をハガキに書いて送ってください。

4つの二重枠にはそれぞれ「ア」「ジ」「サ」「イ」の4文字が入ります。たくさんのご応募お待ちしております。



ヨコのカギ

- 2.国が建設し、維持・管理する幹線道路。
- 5.将棋などで打つ手がなく勝負がつくこと。
- 7.木材などを並べて作った囲い。
- 8.カカオ豆を炒って粉にしたもの。
- 10.自然界のものについて学ぶ教科。
- 12.ポテトチップスなど、手軽に食べられる袋菓子。
- 14.会合などの進行を受け持つこと。「○○者」。
- 15.掃除、洗濯、炊事などのこと。
- 16.小麦粉・溶き卵・パン粉をまぶして油で揚げたもの。

タテのカギ

- 1.児童・生徒が勉強するための施設。
- 3.地上の部分が柔らかく、木質をなさない植物の総称。
- 4.自分の力で生計を営むこと。
- 6.神社に属し、神職を補佐する女性。
- 9.推古天皇が即位されてから平城京に遷都が行われるまでの時代。
- 11.広げて大きくすること。「写真を○○○する」。
- 13.洋食を食べるときに使う小さい刀。
- 14.他人の意見に賛成し、その後押しをすること。

188号「おたのしみあじさいパズル」の答えは、

**マイコンメーター**でした。

138通の応募がありました。  
多数のご応募ありがとうございました。

締切 令和4年3月24日(木)必着

宛先 〒275-8666

習志野市企業局 企業総務課「あじさいパズル」係 まで(住所記載不要)

【応募方法】 ハガキに①パズルの解答②住所③氏名④年齢⑤電話番号⑥広報あじさいに関するご意見・ご感想をご記入のうえ、上記の宛先までお送りください。(解答図は不要です。)

習志野市企業局のホームページからも応募いただけます。右のQRコードからアクセスしてください。

(ご応募はハガキ、ホームページを含めて1人1通となります。)

正解者の中から抽選で15名の方に、1,000円分の『習志野市内共通商品券』を進呈いたします。

当選者の発表は、賞品の発送をもって代えさせていただきます。

なお、お寄せいただいたご意見などに対して、個別の回答はいたしかねますのでご了承ください。

習志野市 広報あじさい

検索



しっとりやわらか焼豚 & 具材たっぷり粕汁



今回のわが家の味じまんは、稲垣さんのお宅にお邪魔しました。

しっとりやわらか焼豚と具材たっぷり粕汁はご実家の味。奥さんも作り方をお義母さんから受け継いでいて、稲垣さんご家族にとって大切な2品です。

焼豚は中まで味が染みて旨みがたっぷり、粕汁はどこか懐かしく心も体も温まります。ぜひお試しください。



ホカホカ

焼豚

材料 (4人分)

- 豚肩ロースかたまり肉 …… 1kg
- 玉ねぎ …… 2個
- にんにく …… 小1かけ分
- リンゴ …… 1/4個
- 生姜 …… 1かけ分
- しょうゆ …… 100mL
- 酒 …… 大さじ3
- 砂糖 …… 大さじ3

作り方

- ① 豚肉をフォークで万遍なく刺す。
- ② 玉ねぎは薄切りにし、リンゴ、生姜、にんにくはすり下ろしておく。
- ③ ボウルに豚肉と②を入れて、しょうゆ、酒、砂糖を上からかけ1時間漬け込む。
- ④ 豚肉をフライパンで表面に焦げ目が付くくらい焼く。
- ⑤ 圧力鍋に豚肉と玉ねぎを含むたれを入れて火にかける。圧力がかかったら弱火で10分、その後火を止め保温状態にする。
- ⑥ お好みの大きさに切ってたれをかけて出来上がり。



POINT

- ・豚肉にフォークで刺すことにより、たれが浸透しやすくなります。
- ・千切りキャベツなどを添えるとより食べやすくなります。焼豚丼にしてもおいしいです。

粕汁

材料 (4人分)

- 豚こまぎれ肉 …… 300g
- 玉ねぎ …… 1個
- ごぼう …… 1/2本
- 人参 …… 小1本
- 大根 …… 1/3本
- 里芋 …… 4個
- ちくわ …… 2本
- 水 …… 800mL
- 昆布 …… 適量(だし用)
- 酒粕 …… 100g
- 味噌 …… 大さじ2
- ねぎ・柚子 …… 少々(添え分)

作り方

- ① 鍋に水、昆布を入れて出汁を作る。出汁が出てきたら昆布を取り出す。
- ② 具材をお好みの大きさに切り鍋に入れ、蓋をして強火で具材に火が通るまで煮込む。
- ③ アクをとる。
- ④ ボウルに酒粕を入れ、出汁で溶かし鍋に入れる。
- ⑤ 弱火にし味噌で味を調える。隠し味にしょうゆをお好みで。
- ⑥ 器によそい、ねぎと柚子を添えて出来上がり。

POINT

- ・出汁に昆布と一緒にするめを入れるとおいしい出汁がとれます。するめは取り出さずそのまま具材にしてもおいしいです。
- ・冷蔵庫の余っている食材を使ってもOK!今回は白菜、こんにゃく、しいたけ、エリンギも入れました。