

大地震で生死を分けるのは 運・不運だけではありません

習志野市危機管理課からのお知らせとお願い

保存版

大地震が起こる前に準備をしたり、
起こった時の行動を知っておくことで、
尊い命を守ることができます。

[発行]

習志野市企画政策部

危機管理課

〒275-8601

習志野市鷺沼1-1-1

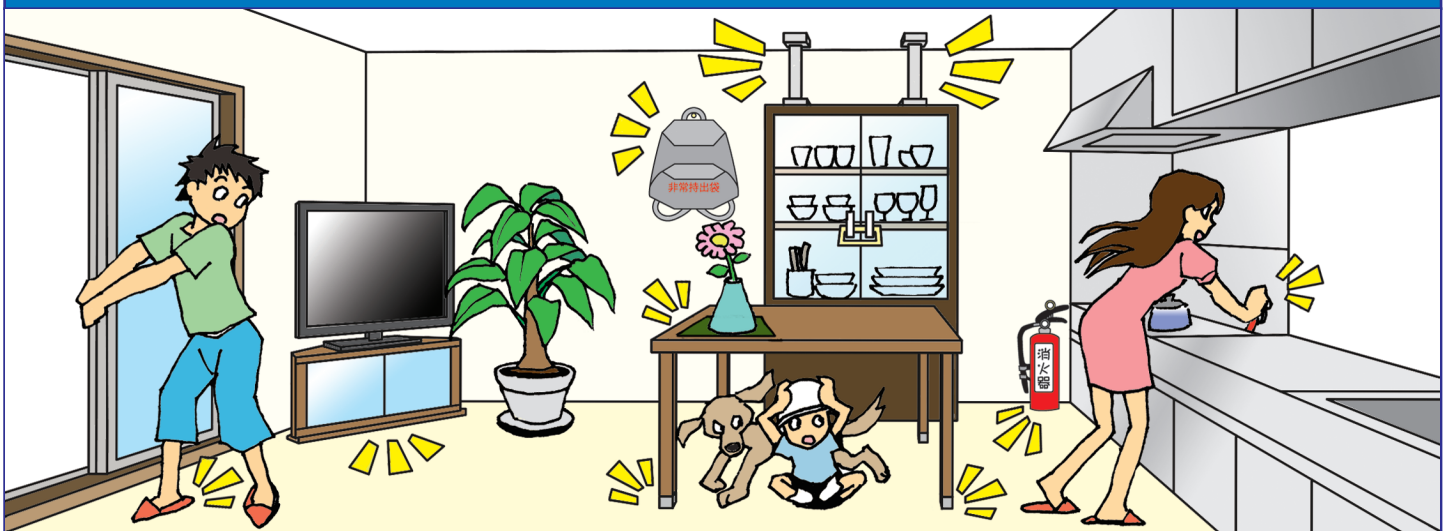
TEL 047-451-1151(代表)

FAX 047-453-9386

準備していないとき



準備していたとき



地震の揺れから生き残るためのポイント！

まわりに何もいないところで地震に遭っても、地震の揺れで命を落とすことはほとんどありません。地震で命を落とすのは、揺れによって何かが落ちてきたり、倒れてきたりするからです。つまり、落ちてくる物や倒れてくる物から身を守れば、地震の揺れからは生き残ることができます。

まずは自宅の耐震化！

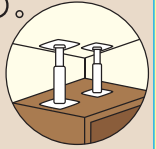
- 昭和56年以前に建てられた建物は、耐震性が不足している可能性があります。
- まず耐震診断を受け、必要に応じて耐震改修をしてください。

木造一戸建住宅の耐震診断・耐震改修に対する助成制度もあります[建築指導課]



家の中にも危険がいっぱい！

- 家具やタンスはL字金具や突っ張り棒で固定しましょう。家具の配置を工夫するのも効果あり。
- ガラスに飛散防止フィルムを貼ったり、カーテンを引くことで、飛び散りを防げます。



固定しても、大きな揺れでは転倒するかもしれませんが、転倒までの時間を少しでも稼げるので、家具の下敷きになる可能性を下げることができます。



揺れから命を守る動作のポイント

低くして！



頭を守って！



じっとする！



小さな地震のたびにこの動作を練習しておくことが大切です

地震火災は何があっても防がなくてははいけません！

地震のあと怖いのが火災です。市内各地で起これば、消防の対応力を超え、延焼が拡大します。そうなれば自分の家から出火しなくても、隣から延焼するかもしれないのです。ご近所で火災を出さないことが、結果的には自分の家を守ることになります。

事前対策

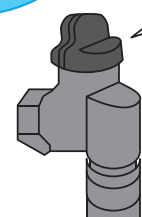
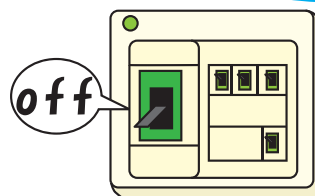
- ・ 消火器の準備、設置場所の確認
- ・ お風呂の水のためおき
- ・ 住宅用火災警報器の設置



ご存知ですか！？「通電火災」

電気が復旧した時、倒れた電気器具から出火したり、断線した電気コードのショートが原因の火災が発生します。これを「通電火災」と呼びます。これを防ぐために、地震の後に家を離れるときは、**電気のブレーカーを落とす！**ことを徹底してください。ガスの元栓も忘れずに！

ブレーカーを落とし、ガスの元栓も閉める！



避難について

火災が迫っているときは…

① まずは近くの空き地へ



② 空き地でしのげない時は「一時(いっこ)避難場所」へ



③ 危機が去り自宅も無事な場合



④ 自宅焼失・倒壊の場合は「避難所」へ



一時避難場所と避難所は別物です

いっこ	一時避難場所	避難所
■	身の安全を図るための広い屋外の空間 [主に学校グラウンド・公園]	■ 家を失った人が一定期間生活する屋内施設 [主に体育館]

過去の災害に避難所の実態を学ぶ！

- ・床が固い
- ・トイレが汚い
- ・一人あたりのスペースが狭い
- ・夏は暑く冬は寒い
- ・プライバシーがない
- ・誰かが風邪を引くとすぐにうつる

避難所って過酷な環境なんだね…



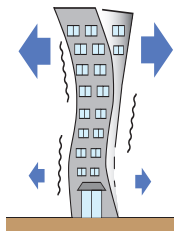
避難所は地震の後すぐには開設できません！！
開設は発災後3～6時間後が目安です

共同住宅での防災対策

耐震性の高い新しいマンションなどの共同住宅は、揺れで倒壊する可能性は比較的低いとされていますが、共同住宅に特有の対策が必要です。

■ 高層階では揺れが増幅

建物が丈夫でも家具の固定や家具の配置の工夫は必要です。



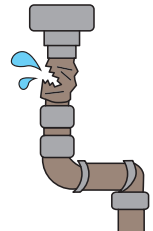
■ エレベータ内の閉じ込め

エレベータの種類により、地震時の挙動は違います。事前確認が必要です。



■ 水の問題

水が出てても排水管が破損している可能性があります。安易な排水は禁物です。



緊急情報サービス「ならしの」登録無料！

緊急情報が携帯やスマートフォンに届きます。
6つのカテゴリーから選択できます。
登録急増中です！

- 災害・火災
- 迷子・行方不明者
- 不審者情報
- 光化学スモッグ
- 市内犯罪発生状況
- その他



下記URLまたはQRコードから登録できます。
・URL：<https://service.sugumail.com/narashino/>
・QRコード：

「迷惑メール対策」をされている方は下記のドメイン（メールアドレスの@マーク以降の部分）を受信できるように設定してください
指定ドメイン 『sg-m.jp』

災害用伝言ダイヤル 171

電話が繋がらないときに…

「災害用伝言ダイヤル171」は、大規模災害が発生したときに、安否等の情報を音声で登録・確認できる、NTTが運営するサービスです。

使用方法

「171」に電話をかけ、アナウンスに従うと、安否情報が音声で登録・確認できます。また、携帯各社の「災害用伝言板」では、文字で安否情報を登録・確認できます。



毎月1日と15日に
体験利用できます

知って納得！災害用備蓄

Q 市の防災倉庫にはどのくらいの備蓄があるの？

A 小中学校などにある市の防災倉庫の中身全てを併せても、食料は約13万食、ペットボトルの水は、約5000リットルしかありません。

Q なぜ市役所はもっと備蓄をしないの？

A 仮に16万市民の1週間分の食料を備蓄しようとする、16万人×3食×7日＝336万食もの食料が必要です。これには莫大な費用とスペースを要し、現実的ではありません。従って、各家庭での備蓄が基本となります。

Q 市が備蓄している食料は誰のためのものなの？

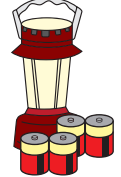
A 家が倒壊したり、焼失した人は、せっかく自宅に備蓄していてもそれが使えません。市の防災倉庫の食料は、そのような人のための備蓄です。

Q 自宅の備蓄が尽きたらどうするの？

A 3日から1週間経つと、物流が一部回復するといわれています。市は協定先の業者などから物資の支援を受け、それをみなさまに提供します。

家庭での備蓄品例

- ・水や食料
- ・カセットコンロ
- ・LEDランタン
- ・ガスボンベ
- ・乾電池

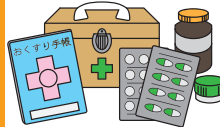


- ・飲料水袋

- ・手回し充電ラジオライト



- ・常備薬、お薬手帳
- ・簡易トイレ
- ・ボディタオル



必要な備蓄は各家庭で異なります

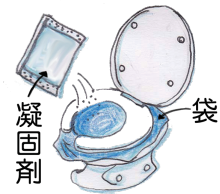
意外な盲点



下水道や配管に被害があった場合は、水が流せなくなります。こんなときは簡易トイレセットを活用すれば、水を流すことなく、自宅のトイレが利用できます。

簡易トイレセットとは…

断水時に、家庭のトイレなどに取り付けて使用する「凝固剤」と「処理袋」のセットです。ホームセンターなどで購入することができます。

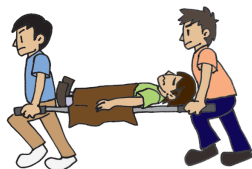


まとめ

自分の家で3日間から1週間しのげるよう備蓄してください。

みなさんに関係の深い「地区別活動マニュアル」を作成しました！

習志野市は、東日本大震災の教訓等を踏まえ、防災対策の基本となる「習志野市地域防災計画」を、より具体的かつ実効性のある計画に修正しました。その計画の中でも、地域のみなさんに関係が深い右の内容は、「地区別活動マニュアル」として、各自主防災組織や各学校などの関係者に送付しました。災害時に市と関係者が同じ認識のもとに活動するためにも、地域で活用していただきますようお願いいたします。



地区別活動マニュアルの構成

序 論 「災害発生時の各地区における活動の重点ポイント」

第1編 「地区別防災カルテ（地区抜粋）」

小学校区ごとの災害特性を表や地図にまとめています

第2編 「災害時における要配慮者支援マニュアル」

避難行動や避難生活で配慮が必要な方を支援するための方法についてまとめています

第3編 「地区対策支部運営マニュアル」

災害時に各小学校に情報拠点として設置する「地区対策支部」についてまとめています

第4編 「避難所運営マニュアル」

避難者や地域住民の方と、市職員・学校職員などが連携して避難所を開設・運営する手順をまとめています

付 属 「その他の防災関係資料」

習志野市地域防災計画や地区別活動マニュアルは、ホームページでも公表しています。

トップページ→もしものときは→防災・災害→防災情報→習志野市地域防災計画（平成25年度修正）