

報告第1号

# 東日本大震災の被害状況について

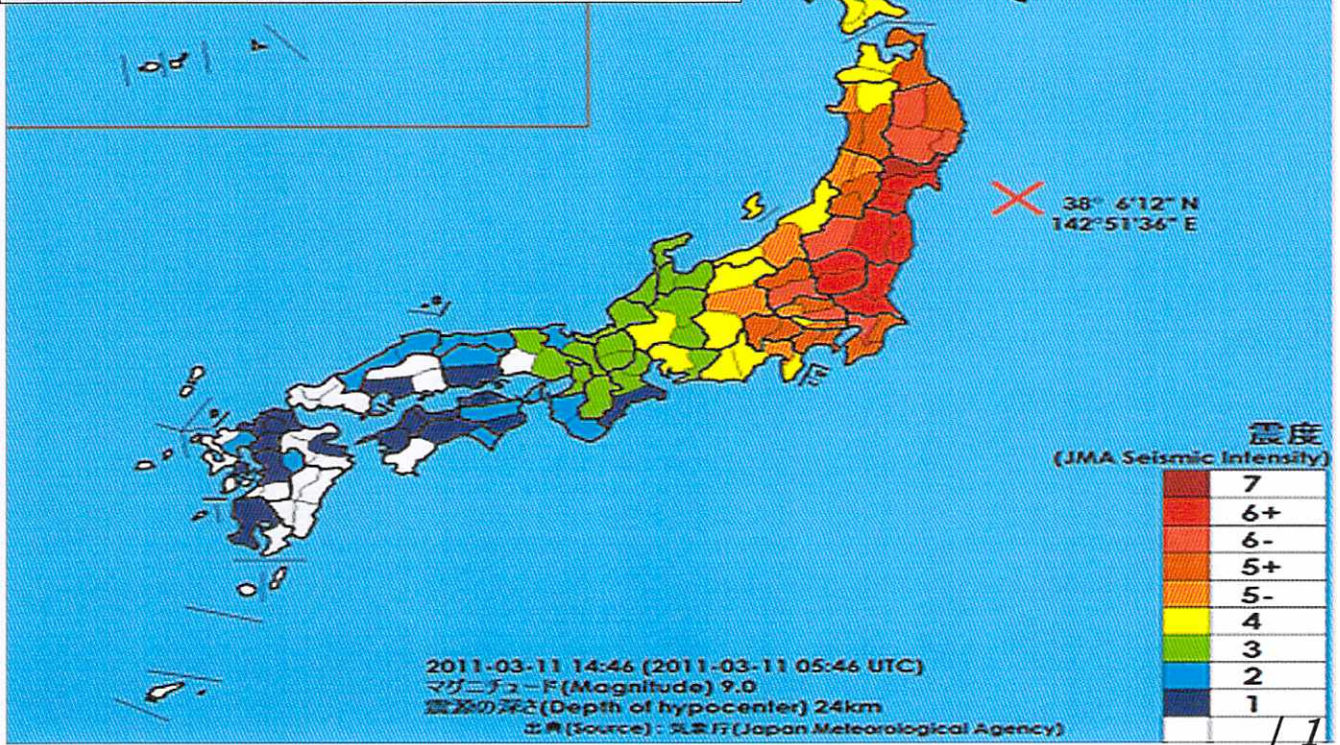
**【平成23年東北地方太平洋沖地震の概要】**

発生日時:平成23年3月11日(金)14時46分頃

震源地:三陸沖

地震規模:Mw9.0

震源の深さ:24km



**習志野市の被害状況**

H24.2.29現在

震度	習志野市鷺沼 :5強(市役所本庁舎横震度計) 震度計感知時刻:午後2時47分32秒	
家屋被害	① 全壊 ② 大規模半壊 ③ 半壊 ④ 一部損壊	9件 176件 537件 4,505件
火災	① 出火件数 ② 焼失数	1件 1棟
人的被害	① 死者 ② 負傷者	1人 6人(うち重傷1人)
避難者 帰宅困難者	避難所 保育所帰宅困難児童 放課後児童会	2,953人(12ヶ所開設) 191人(14保育所、1こども園) 8人(5児童会)
液状化現象	埋め立て地区を中心に各地で発生 断水、下水道管破損、道路隆起・陥没、ガス漏れ・漏水等多数発生	

## 公共施設被害

H23. 3. 17現在

庁舎	○本庁舎ガラス破損、柱、梁、壁、床にヒビ等多数発生 ○耐震性がIS値0.42から <b>0.30</b> へ低下
市立幼稚園・ 保育所・こども園	○敷地内地盤被害・・・ <b>8</b> 園所 ○建物被害・・・ <b>5</b> 園
市立小中学校	○敷地内地盤被害・・・ <b>8</b> 校 ○体育館損傷・・・ <b>3</b> 校 ○プール損傷・・・ <b>3</b> 校 ○校舎被害・・・ヒビ等発生
環境施設	○公園等：橋の継ぎ目剥離、雨水パイプ破損、液状化、地割れ、陥没等多数 ○谷津干潟自然観察センター： 受水槽給水パイプ破損、機器水没、通行用橋の隆起、液状化による泥の流出、西側天井窓に亀裂等
社会教育施設	○習志野文化ホール：天井落下 ○3公民館、旧鴛田家住宅：液状化、地盤沈下
その他施設	○12スポーツ施設：液状化、地盤沈下 ○海浜霊園：墓石被害360基、土砂の堆積、陥没ひび割れ

/ 3

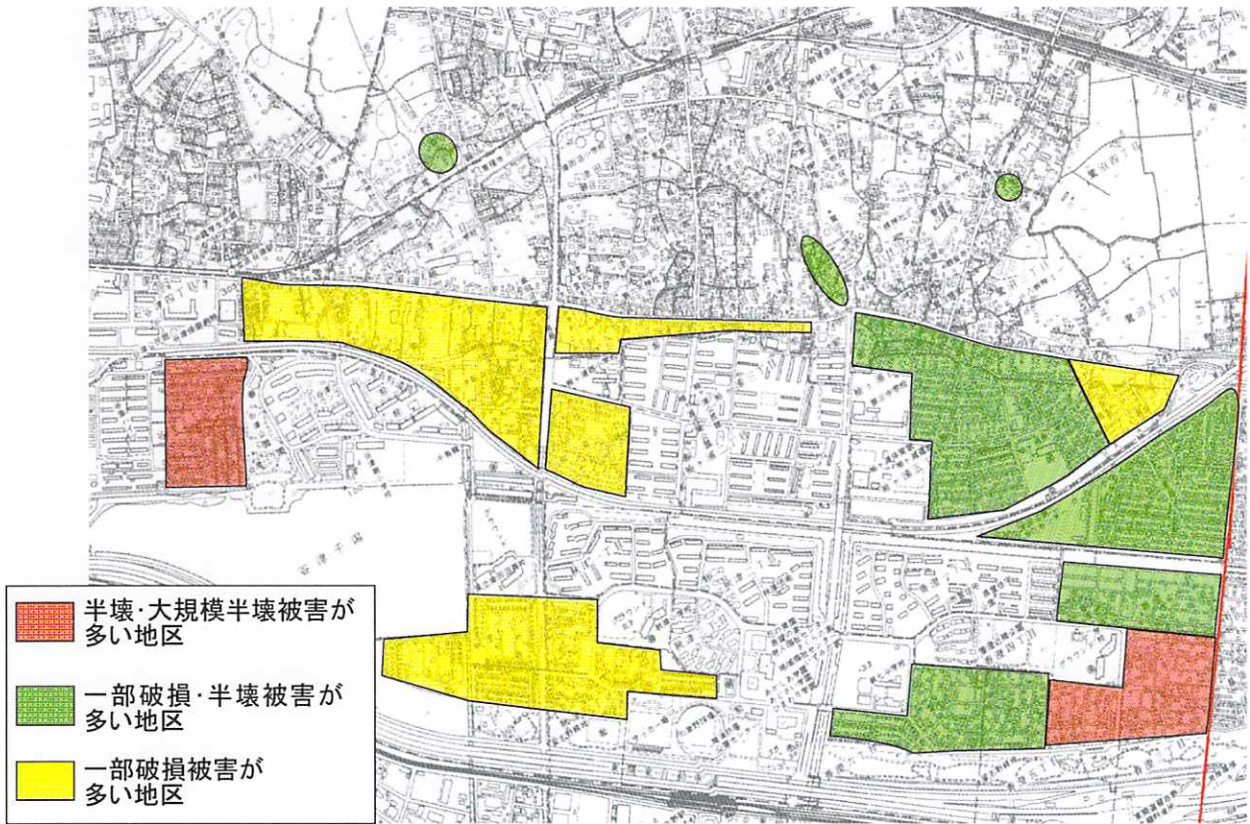
## ライフライン被害状況

区分	平成23年3月22日までの被災状況
電気	一時停電地区発生
ガス	ガス臭、マイコン復帰等 約 <b>700</b> 件
上水道	断水約 <b>5,400</b> 戸 赤水、漏水、問い合わせ等 約1,600件
下水道	○排水不良区域：約 <b>500</b> ha (国道14号以南の香澄・秋津・袖ヶ浦・谷津地区) ※下水道管が土砂で埋まった地区 約 <b>50</b> ha(約 <b>1,500</b> 戸) ○緊急的に菊田川へ放流。簡易処理施設を設置する。
道路	○通行支障 ・液状化現象により土砂堆積(国道14号以南の地域) ・隆起、陥没 <b>172</b> 路線 ・車両通行止め <b>6</b> ヶ所 袖ヶ浦 3ヶ所 香澄、津田沼、谷津 各1ヶ所

/ 4

## 家屋被害図

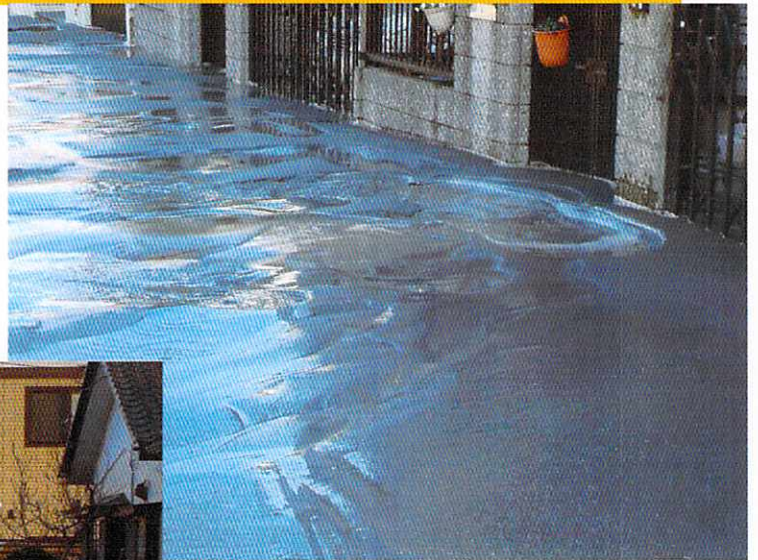
- ◆ 香澄・袖ヶ浦・谷津3丁目地区で被害が大きい
- ◆ 14号線以北においても一部被害が大きい箇所が発生



/ 5

## 被害状況(液状化現象による道路被害)

香澄地区  
砂に埋まった車両



香澄地区  
道路の液状化

/ 6

## 被害状況(液状化現象による隆起・陥没)

香澄地区  
道路の陥没



袖ヶ浦地区  
道路の隆起

## 被害状況(構造物被害)

津田沼地区  
煙突が倒壊・火災発生



香澄地区  
倒れたブロック塀と交通標識

## 被害状況(構造物被害)

袖ヶ浦地区  
埋没した電柱



芝園地区  
崩落した菊田川護岸

/ 9

## 被害状況(交通被害)

帰宅困難者 (JR津田沼駅)  
バスやタクシーを待つ人々



香澄地区  
通行不能となった道路

/ 10

## 被害状況(学校施設被害)

校庭地盤被害



校舎内構造物落下

## 被害状況(庁舎被害)

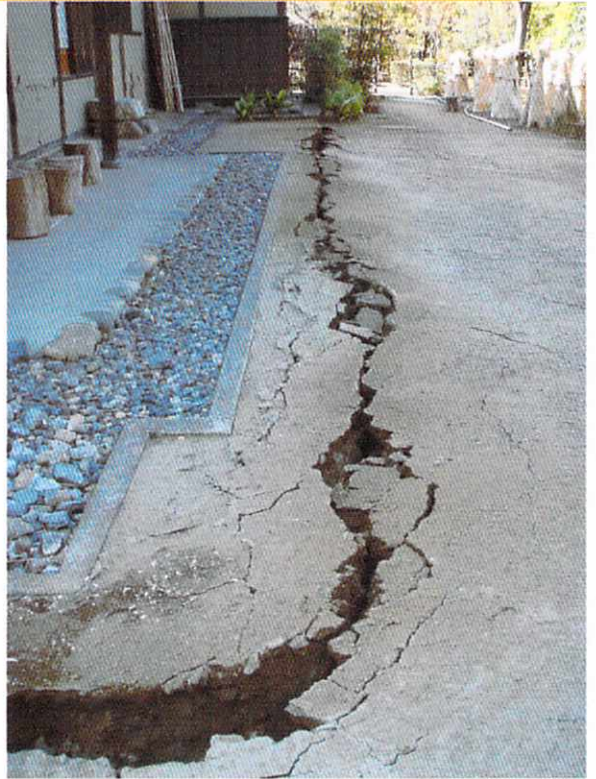
壁に入ったヒビ



天井のひずみ

# 被害状況(公共施設)

海浜霊園の液状化状況



旧鵜田家住宅の地盤被害

## 推定基準点変動図(水平変位)

### 凡例

	0.000~0.050 (m)
	0.051~0.100 (m)
	0.101~0.150 (m)
	0.151~0.200 (m)

### ● 観測固定点

千葉工業大学津田沼校舎前 0.000

