

習志野市子ども・ 子育て支援の現状について

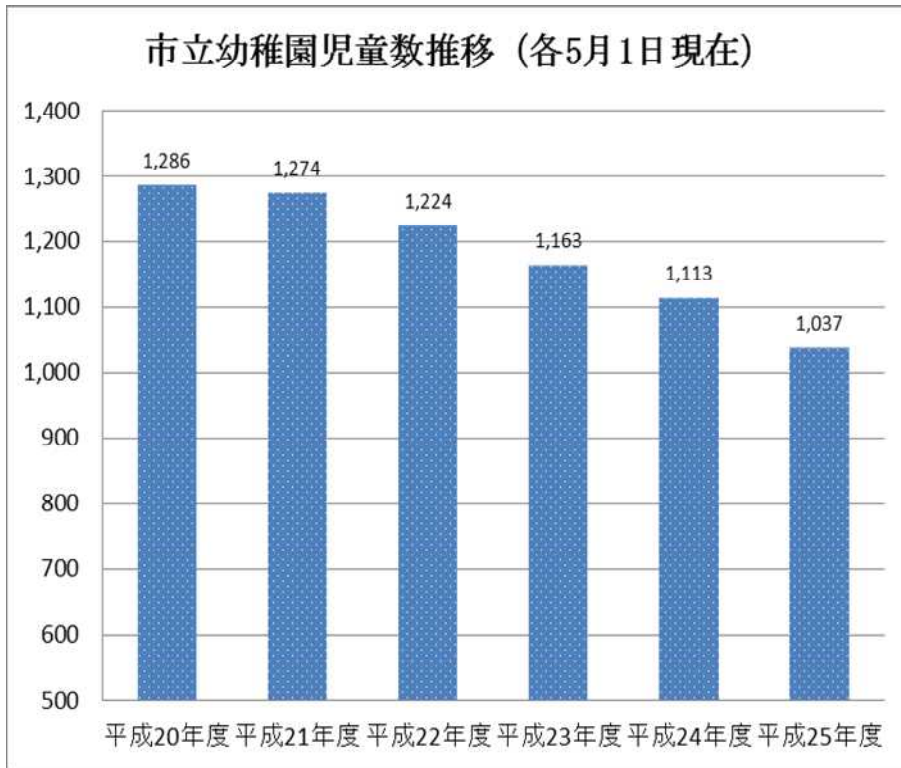
平成25年9月26日(木)
第1回子ども・子育て会議資料
習志野市こども政策課

(国の資料を基に、一部抜粋し作成)

習志野市教育・保育施設の概要について

	認定こども園 (教育・保育)	幼稚園(教育)	保育所(保育)
所管	文部科学省 厚生労働省	文部科学省	厚生労働省
根拠法	児童福祉法 学校教育法	学校教育法	児童福祉法
概要	幼児期の学校教育・保育を一体的に提供するとともに、地域の子育て支援を行う機能を持った施設	幼稚園教育要領に基づき、幼児期の学校教育を行う	「保育所保育指針」に基づき、日々保護者の委託を受けて、「保育に欠ける」乳児又は幼児を保育する
対象	0歳～小学校就学前まで	満3歳から小学校就学前の乳児 ※公立幼稚園では、満4歳からの2年保育を実施	0歳～小学校就学前の保育に欠ける児童
性格	「幼稚園教育要領」 「保育所保育指針」	「幼稚園教育要領」	「保育所保育指針」
利用時間	9時～14時(短時間児) 7時～19時(長時間児) ※時間外保育時間を含む	9時～14時	7時～19時 ※時間外保育時間を含む
施設数	公立 2園 ※H26年度1園開園予定	公立 13園 私立 5園	公立 11所 私立 4園
利用児童数	短時間児 193人 長時間児 230人	公立 844人 私立 1,631人(市外含)	公立 1,213人 私立 350人

幼稚園の現状について



市立幼稚園の児童数は年々減少している。

児童数の減少

本市の幼稚園児童数は、平成25年5月1日現在、市立幼稚園15園(こども園含む)1,037人(4歳児から5歳児)となっており、私立幼稚園の市内の児童数は1,116人(3歳児から5歳児)となっている。少子化の中で共働き家庭の増加などにより、保育所の需要が増える一方で、市立幼稚園では児童数は年々減少し、定員の20%を下回る園が2園ある。

市立幼稚園児童数と入園状況の過去5年間の推移

(単位:人)

幼稚園名	定員	平成20年度	平成21年度	平成22年度	平成23年度	平成24年度	平成25年度
袖ヶ浦西	140	57 40.7%	49 35.0%	45 32.1%	37 26.4%	25 17.9%	19 13.6%
秋津	210	48 22.9%	46 21.9%	53 25.2%	48 22.9%	39 18.6%	40 19.0%
香澄	175	54 30.9%	57 32.6%	47 26.9%	45 25.7%	44 25.1%	47 26.9%
袖ヶ浦東	175	79 45.1%	79 45.1%	76 43.4%	83 47.4%	67 38.3%	50 28.6%
大久保東	210	114 54.3%	105 50.0%	91 43.3%	82 39.0%	80 38.1%	68 32.4%
実花	140	66 47.1%	73 52.1%	68 48.6%	74 52.9%	62 44.3%	47 33.6%
向山	210	85 40.5%	84 40.0%	97 46.2%	98 46.7%	84 40.0%	78 37.1%
津田沼	210	88 41.9%	83 39.5%	68 32.4%	78 37.1%	78 37.1%	80 38.1%
屋敷	210	96 45.7%	87 41.4%	95 45.2%	84 40.0%	85 40.5%	80 38.1%
つくし	140	98 70.0%	99 70.7%	88 62.9%	73 52.1%	72 51.4%	70 50.0%
谷津	210	114 54.3%	105 50.0%	105 50.0%	127 60.5%	136 64.8%	127 60.5%
藤崎	140	114 81.4%	95 67.9%	95 67.9%	88 62.9%	94 67.1%	87 62.1%
新栄	70	64 61.0%	68 64.8%	70 100.0%	59 84.3%	47 67.1%	51 72.9%
杉の子	140	99 70.7%	122 87.1%	107 76.4%	68 48.6%		
幼稚園計	園児数計	1,176	1,152	1,105	1,044	913	844
	定員数	2,415	2,415	2,380	2,380	2,240	2,240
	入園率	48.7%	47.7%	46.4%	43.9%	40.8%	37.7%
東習志野こども園 (短時間児)	120	110 91.7%	122 101.7%	119 99.2%	119 99.2%	119 99.2%	111 92.5%
杉の子こども園 (短時間児)	90					81 90.0%	82 91.1%
こども園計	園児数計	110	122	119	119	200	193
	定員数	120	120	120	120	210	210
	入園率	91.7%	101.7%	99.2%	99.2%	95.2%	91.9%
合計	園児数計	1,286	1,274	1,224	1,163	1,113	1,037
	定員数	2,535	2,535	2,500	2,500	2,450	2,450
	入園率	50.7%	50.3%	49.0%	46.5%	45.4%	42.3%

※児童数は、各5月1日時点

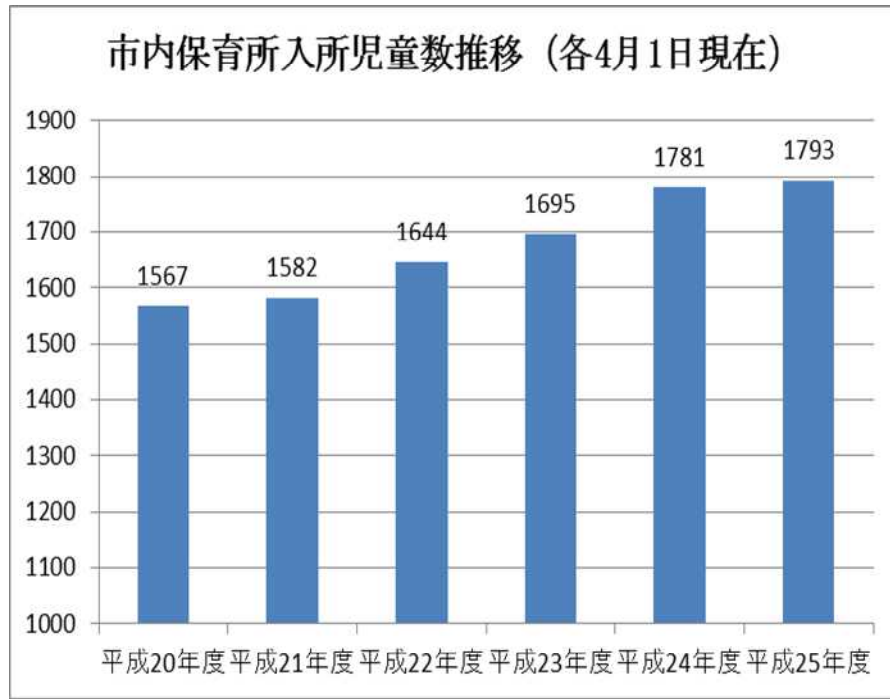
※定員は、平成25年度数値

※新栄幼稚園の定員は、平成22年4月1日に105名を70名に変更

保育所の現状について

保育所児童数と入所状況の過去5年間の推移

(単位:人)



保育所入所児童数は年々増加している。

入所児童数の増加

平成25年4月1日現在、市内保育所16か所(市立13保育所(こども園を含む)、私立3保育所)では1,793人を受け入れ入所児童数は年々増加している。平成20年から、杉の子こども園での保育所新設及び若松保育所の建替等により、116人の定員増を図ってきたが、入所希望者は増え続け、待機児童はさらに発生している。特に待機児童を年齢別で見ると、3歳児未満が平成20年度以降、全体の70%以上を占めるとともに、これまで希望があれば受け入れ可能であった3歳児も入所が出来ないといった状況もあり、抜本的な対策が必要となっている。また、保育室に余裕があっても、保育士が補充できず、受け入れ人数が減少するといった事態も発生し、保育士不足も深刻な問題となっている。

保育所名	定員	平成20年度	平成21年度	平成22年度	平成23年度	平成24年度	平成25年度
大久保	150	127	128	131	136	138	139
		84.7%	85.3%	87.3%	90.7%	92.0%	92.7%
菊田	145	133	129	138	154	154	162
		91.7%	89.0%	95.2%	106.2%	106.2%	111.7%
若松	150	106	99	114	119	154	
		96.4%	90.0%	103.6%	108.2%	102.7%	
藤崎	110	115	116	117	126	119	122
		104.5%	105.5%	106.4%	114.5%	108.2%	110.9%
谷津	90	80	85	92	92	100	106
		114.3%	121.4%	131.4%	102.2%	111.1%	117.8%
袖ヶ浦	100	96	100	103	103	115	86
		96.0%	100.0%	103.0%	103.0%	115.0%	86.0%
本大久保	90	83	92	92	92	89	92
		92.2%	102.2%	102.2%	102.2%	98.9%	102.2%
大久保第二	110	116	116	110	128	122	119
		105.5%	105.5%	100.0%	116.4%	110.9%	108.2%
袖ヶ浦第二	90	104	99	104	103	95	
		115.6%	110.0%	115.6%	114.4%	105.6%	
本大久保第二	50	46	43	47	49	49	41
		92.0%	86.0%	94.0%	98.0%	98.0%	82.0%
菊田第二	50	57	59	58	58	59	61
		114.0%	118.0%	116.0%	116.0%	118.0%	122.0%
秋津	120	118	114	118	125	120	127
		98.3%	95.0%	98.3%	104.2%	100.0%	105.8%
谷津南	150	140	144	152	153	149	158
		93.3%	96.0%	101.3%	102.0%	99.3%	105.3%
市立保育所計	児童数計	1,321	1,324	1,376	1,438	1,463	1,213
	定員数	1,345	1,345	1,345	1,365	1,405	1,165
	入所率	98.2%	98.4%	102.3%	105.3%	104.1%	104.1%
東習志野こども園 (長時間児)	150	163	154	159	153	151	155
		108.7%	102.7%	106.0%	102.0%	100.7%	103.3%
杉の子こども園 (長時間児)	76					61	75
						80.3%	98.7%
こども園計	児童数計	163	154	159	153	212	230
	定員数	150	150	150	150	226	226
	入所率	108.7%	102.7%	106.0%	102.0%	93.8%	101.8%
市立計	児童数計	1,484	1,478	1,535	1,591	1,675	1,443
	定員数	1,495	1,495	1,495	1,515	1,631	1,391
	入所率	99.3%	98.9%	102.7%	105.0%	102.7%	103.7%
かすみ	90	83	104	109	104	106	104
		92.2%	115.6%	121.1%	115.6%	117.8%	115.6%
若松すずみ	150						146
							97.3%
明德そでの	90						100
							111.1%
私立計	児童数計	83	104	109	104	106	350
	定員数	90	90	90	90	90	330
	入所率	92.2%	115.6%	121.1%	115.6%	117.8%	106.1%
合計	児童数計	1,567	1,582	1,644	1,695	1,781	1,793
	定員数	1,585	1,585	1,585	1,605	1,721	1,721
	入所率	98.9%	99.8%	103.7%	105.6%	103.5%	104.2%

※児童数計は4月1日時点 ※定員計は平成25年度数値(ただし、若松、袖ヶ浦第二は平成24年度数値)

待機児童の現状について

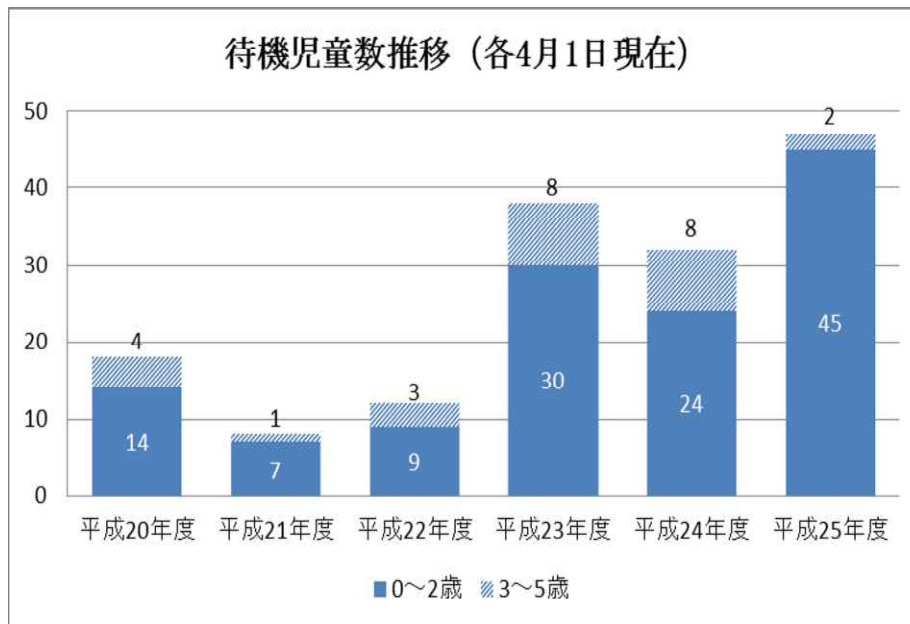
◆待機児童とは・・・保育に欠ける要件を満たす保護者が入所申請をしたにもかかわらず、定員超過等のため入所できない状況にある児童のこと。

※以下のような児童については待機児童に含まれない。

○自治体が単独事業で補助等を行っている認可外保育施設において保育されている場合

○保育所に入所しているが、第1希望の保育所でない等により転所希望が出ている場合

○他に入所できる保育所があるにもかかわらず、特定の保育所を希望し、私的な理由により待機している場合



待機児童年齢別内訳（4月1日時点）

（単位：人）

	平成20年度	平成21年度	平成22年度	平成23年度	平成24年度	平成25年度
0歳児	1	0	0	3	7	6
1歳児	10	3	7	19	10	30
2歳児	3	4	2	8	7	9
3歳児	2	1	3	8	8	1
4歳児	2	0	0	0	0	1
5歳児	0	0	0	0	0	0
合計	18	8	12	38	32	47

待機児童は増加傾向にあり、そのほとんどが0歳児～2歳児となっている。

1. 地域子育て支援拠点事業

(1) 事業概要

子ども自身の健やかな発達を願う子育て支援をするための施設として、子どもと保護者とが、親子で自由に遊んだり、交流したり、また子育てに関する情報や学習機会の提供を行って子育てのお手伝いをしています。

(2) 対象

- ・こどもセンター : 0歳～就学前のお子さんとその保護者
- ・きらっ子ルーム : 0歳～3歳のお子さんとその保護者

(3) 実施場所 5カ所

- ①習志野市こどもセンター(鷺沼) ②東習志野こども園こどもセンター
- ③杉の子こども園こどもセンター ④きらっ子ルームやつ ⑤きらっ子ルームおおくぼ

(4) 平成24年度利用者延べ人数・相談件数

- ①こどもセンター 利用者数(合計) 63, 148人 相談件数(合計) 1, 786件
- ②きらっ子ルーム 利用者数(合計) 25, 239人 相談件数(合計) 156件

2. 一時預かり事業

(1) 事業概要

家庭において保育を受けることが困難となった乳幼児を一時的にお預かりしています。
利用事由／短時間労働、介護、保護者のリフレッシュ等

(2) 対象

6か月～就学前の乳幼児

(3) 利用時間

月曜～土曜日 午前8:30～午後5:00

(4) 実施場所 5カ所

①大久保保育所 ②谷津保育所 ③東習志野こども園 ④杉の子こども園
⑤かすみ保育園(私立)

(5) 平成24年度利用者数

5カ所 延べ 9,959人(公立・私立合計)

3. 乳児家庭全戸訪問事業(こんにちは赤ちゃん事業)

(1) 事業概要

生後4カ月までの乳児のいるすべての家庭を訪問し、様々な不安や悩みの傾聴、相談や子育て支援に関する情報提供を行うほか、乳児及び保護者の心身の様子や養育環境を把握し、支援が必要な家庭に対するサービスを行っています。

(2) 対象

生後4か月までの子どものいるすべての家庭

(3) 訪問者

新生児訪問担当助産師 母子保健推進員 地区担当職員

(4) 平成24年度家庭訪問数

1,404件

4. 養育支援訪問事業

(1) 事業概要

乳児家庭全戸訪問事業等により把握した、養育を支援することが特に必要と認められる児童、保護者、出産後の養育について出産前から支援が必要な妊産婦等に対し、養育が適切に行われるよう、居宅において相談、指導、助言等の必要な支援を行う事業で、概ね1歳未満の子どもの育児が困難と思われる家庭に対し、保健師等が訪問し具体的な育児に関する技術支援を行っています。

(2) 平成24年度件数

5世帯延べ88件

5. ファミリー・サポート・センター事業

(1) 事業概要

子どもの一時的な預かりや保育所への送迎などの援助を受けたい人(利用会員)と援助のできる人(提供会員)が会員となり、会員相互の援助活動により地域で支えあうシステムです。安心して妊娠・出産ができ、仕事・子育てが続けられる環境づくりを目指しています。

(2) 内容

- ① 保育施設の保育開始時間まで、及び保育終了後の子どもの預かり
- ② 放課後児童会終了後、及び放課後の子どもの預かり
- ③ 保育施設までの子どもの送迎
- ④ その他会員が必要とした場合の預かり

(3) 活動場所

原則提供会員の自宅

(4) 対象

概ね6か月～小学校6年生までの子どもがいる家庭

(5) 平成25年3月末会員数

2,402人

【内訳】 利用会員 1,959人 提供会員 257人 両方会員 186人

(6) 平成24年度実績

保育所・幼稚園の登園前の預かり及び送り	383
保育所・幼稚園の迎え及び帰宅後の預かり	1305
児童の小学校への迎え	30
児童の放課後の預かり	38
学童保育の登校前の預かり・送り	14
学童保育の迎え及び帰宅後の預かり	352
子どもの病気時の援助	67
子どもの習い事等の場合の援助	343
保育所・学校等休みの時の援助	86
他の子どもの学校行事の場合の援助	35
保護者等の短時間・臨時的就労の場合の援助	26
保護者等の求職活動中の援助	19
保護者等の冠婚葬祭による外出	0
保護者等の買い物等外出の場合の援助	132
保護者等の病気、その他急用の場合の援助	125
保護者等の習い事・講習受講時の援助	10
他の子どもの学校行事以外の用事の時の兄弟の援助	33
当日キャンセル	43
その他	147
合 計 (件)	3,188

6. 子育て短期支援事業(ショートステイ事業)

(1) 事業概要

ショートステイ事業は、保護者の病気やけが、育児疲れ、育児不安などで、保護者が家庭でお子さんをみるのが困難な場合、施設でお子さんを一時的にお預かりする制度です。平成25年8月1日より開始いたしました。

(2) 対象

習志野市に在住する3歳未満の児童

(3) 要件

保護者の病気やけが、育児疲れや育児不安、出産、看護、事故、災害、失踪などにより、家庭においてお子さんを養護することが一時的に困難になった場合

(4) 利用期間

7日以内

(5) 利用施設

ほうゆうベビーホーム(乳児院)、所在:八千代市

7. 延長保育事業

(1) 事業概要

基本の保育時間を超えてお子さんをお預かりしています。(19時以降)

基本保育時間(月曜～金曜日)8:30～16:30

(土曜日) 8:30～12:30

時間外保育時間(月曜～金曜日)7:00～8:30 16:30～19:00

(土曜日) 7:00～8:30 12:30～18:30

延長保育時間:19:00～20:00

(2) 実施場所

(私立)かすみ保育園

(私立)アスクかなでのもり保育園

(3) 平成24年度実績

(私立)かすみ保育園

延べ利用児童数1,061人

実利用児童数 60人

※(私立)アスクかなでのもり保育園については、平成25年度より開園

8. 病児・病後児保育事業

(1) 事業概要

子どもが病気のとくに、家庭の事情や仕事の都合などで病気の子どものケアが十分にできないなど、入院の必要はないが安静を必要とする子どもを、医療機関に付設された施設で一時的にお預かりしています。

(2) 対象

市内在住、または習志野市の保育所に通っている、生後56日を経過した日から満9歳（小学校3年生）までの子ども

(3) 実施場所

- ①赤松小児科内科医院 病児デイケアルーム 「エンジェル保育室」
- ②千葉県済生会習志野病院 「キッズケアルームなでしこ」

(4) 平成24年度実績

2カ所 延べ1,506人

9. 放課後児童クラブ⇒放課後児童会

(1) 事業概要

保護者が労働等により昼間家庭にいない児童の健全な育成と事故防止を図るため、遊び及び生活指導を通して異年齢集団の中でお互いを思いやる心や自立心を養う場として、放課後児童会を開設しています。

(2) 実施内容

- ① 1年生から3年生の異なった学年の児童と一緒に生活し、専任指導員のもとに、個別的、集団的な指導を実施する。
- ② 特別な学習指導は行わないが、宿題などについては生活指導の中で実施。

(3) 対象

共働き家庭、母子・父子家庭、家族が病気療養中の家庭等、下校しても保護者や保護者に代わる者のいない児童で、原則として、小学校1年生から3年生までの児童(特別に支援を要すると認められた児童については6年生まで)

(4) 利用時間

放課後から午後7時まで。ただし、土曜日及び春・夏・冬の長期休み、その他行事による休校日は、午前8時から午後7時まで。日曜日、祝日、12月29日から1月3日は休業。

地域子ども・子育て支援事業の現状について

(5) 入会児童数

	名称	開設場所	入会児童数(人)		
			1~3年	4~6年	合計
			()内は支援を要すると認められた児童数		
1	袖ヶ浦西児童会	袖ヶ浦西小学校内	28(3)	1(1)	29
2	大久保児童会	大久保小学校内	43(1)	0	43
3	大久保第二児童会	大久保小学校内	36(1)	0	36
4	鷺沼児童会	鷺沼小学校内	29	0	29
5	鷺沼第二児童会	鷺沼小学校内	29(1)	1(1)	30
6	谷津児童会	谷津小学校内	66(1)	0	66
7	大久保東児童会	大久保東小学校内	36(1)	2(2)	38
8	東習志野児童会	東習志野小学校内	30(1)	0	30
9	東習志野第二児童会	東習志野小学校内	33	0	33
10	実花児童会	実花小学校内	34(2)	0	34
11	つだぬま第一児童会	津田沼小学校内	26	1(1)	27
12	つだぬま第二児童会	津田沼小学校内	25(2)	0	25
13	向山児童会	向山小学校内	30	0	30
14	実籾児童会	実籾小学校内	47(7)	3(3)	50
15	藤崎児童会	藤崎小学校内	62	0	62
16	屋敷児童会	屋敷小学校内	58	0	58
17	秋津児童会	秋津小学校内	40	0	40
18	袖ヶ浦東児童会	袖ヶ浦東小学校内	45(3)	0	45
19	香澄児童会	香澄小学校内	42(1)	0	42
20	谷津南児童会	谷津南小学校内	29	0	29
合計			768	8	776

H25.9.2現在

10. 妊婦健診(妊婦健康診査)

(1)事業概要

妊娠中はからだの状態をよく確認し、おなかの赤ちゃんの成長を医師や助産師に診てもらうことが大切であるため、妊婦健康診査の徹底を図り、異常の早期発見に努め、適切な治療や指導等により、母体及び胎児の健康を促すことを目的としています。(妊婦健康診査は一人14回を限度に公費負担を受けることができます。公費負担が受けられる受診票は母子健康手帳交付時に配布しています。)

(2)実施場所

各医療機関

(3)24年度実績

母子健康手帳交付者数 1,503人

健康診査受診者数 延べ16,751人

習志野市の人口について

◆総人口と就学前児童数の推計

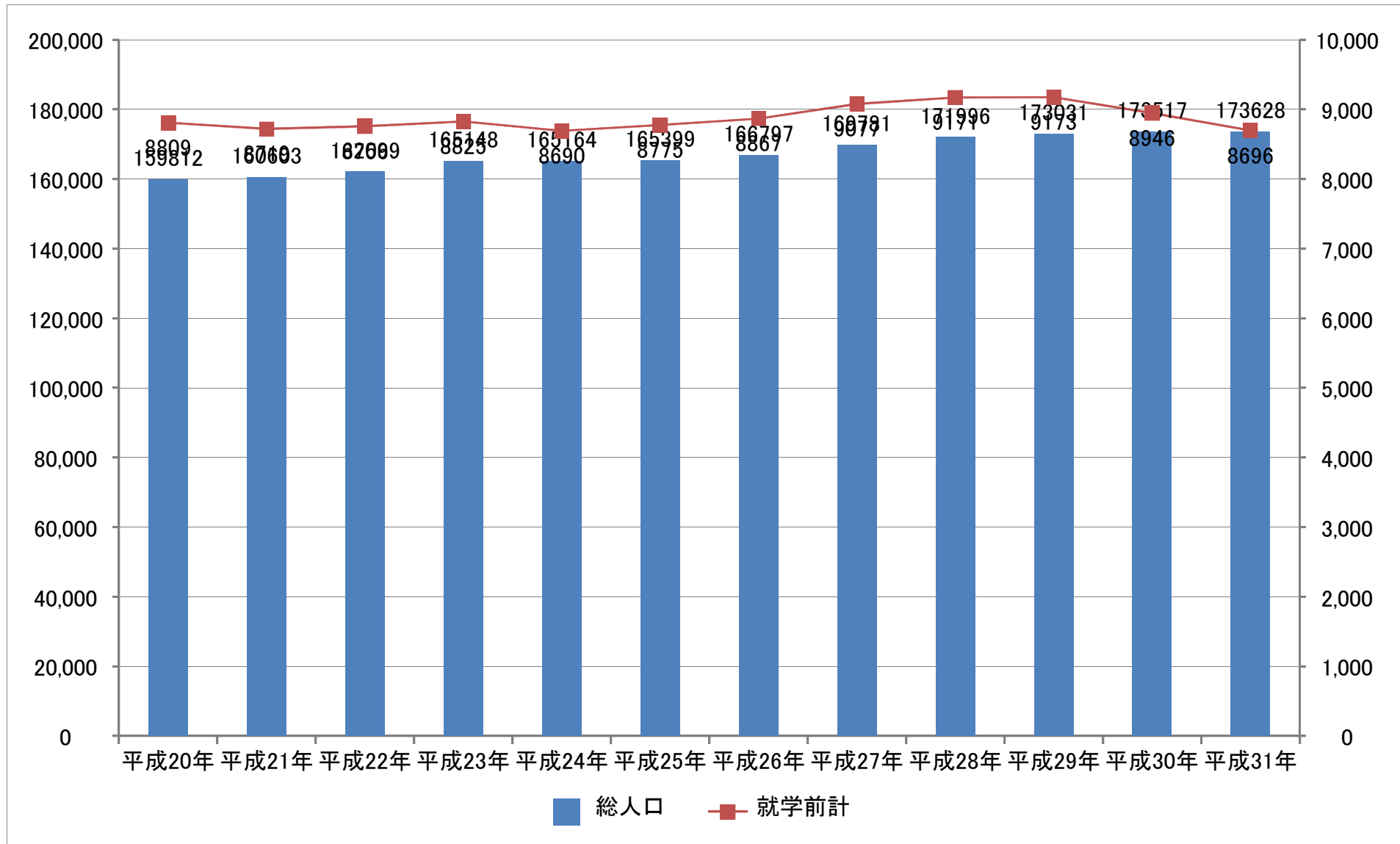
	平成20年	平成21年	平成22年	平成23年	平成24年	平成25年	平成26年	平成27年	平成28年	平成29年	平成30年	平成31年
総人口	159,812	160,603	162,099	165,148	165,164	165,399	166,797	169,781	171,996	173,031	173,517	173,628
就学前計	8,809	8,719	8,756	8,825	8,690	8,775	8,867	9,077	9,171	9,173	8,946	8,696
就学前割合	5.5%	5.4%	5.4%	5.3%	5.3%	5.3%	5.3%	5.3%	5.3%	5.3%	5.2%	5.0%
0歳	1,470	1,361	1,400	1,404	1,435	1,387	1,413	1,461	1,420	1,391	1,316	1,270
1歳	1,415	1,494	1,446	1,495	1,391	1,508	1,466	1,491	1,546	1,462	1,427	1,346
2歳	1,411	1,445	1,522	1,470	1,473	1,397	1,536	1,518	1,534	1,570	1,475	1,439
3歳	1,452	1,405	1,471	1,532	1,447	1,497	1,441	1,579	1,561	1,546	1,578	1,482
4歳	1,522	1,482	1,419	1,477	1,501	1,460	1,522	1,474	1,612	1,578	1,563	1,590
5歳	1,539	1,532	1,498	1,447	1,443	1,526	1,489	1,554	1,498	1,626	1,587	1,569

※平成20年から平成25年までの総人口は常住人口、年齢別の人口は住民基本台帳人口
 ※平成26年度以降は、「習志野市推計人口簡易推計報告書」による。

習志野市の人口について

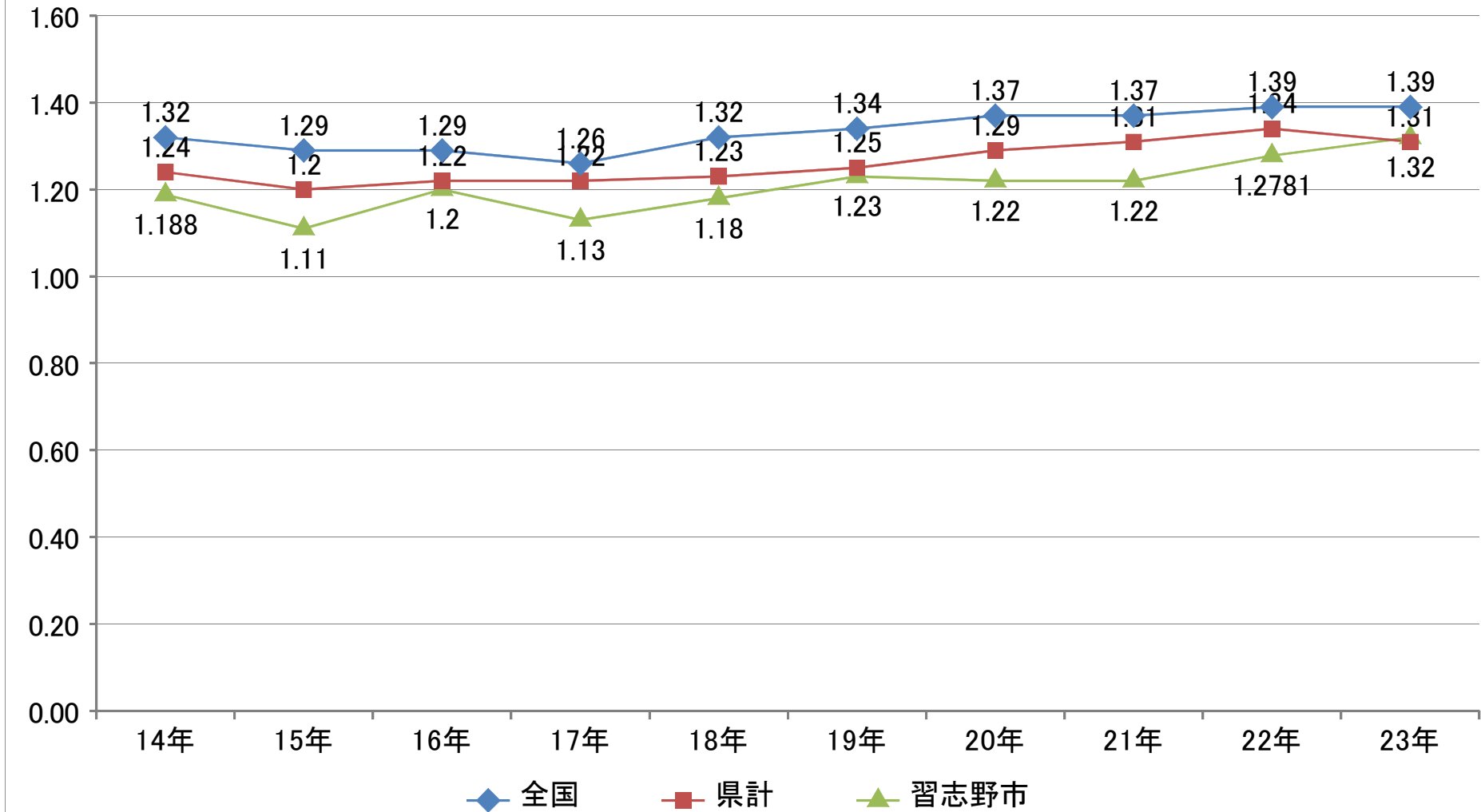
(人) ◆総人口と就学前児童数の推計

(人)



習志野市の合計特殊出生率の推移について

合計特殊出生率の推移



習志野市の就学前児童の利用施設内訳について

◆就学前児童の利用施設内訳

	平成20年	平成21年	平成22年	平成23年	平成24年	平成25年
就学前児童数	8,809	8,719	8,756	8,825	8,690	8,775
保育所	1,557	1,575	1,635	1,685	1,768	1,782
市立幼稚園	1,286	1,274	1,224	1,163	1,113	1,037
私立幼稚園	1,149	1,110	1,082	1,112	1,102	1,116
認可外保育施設	39	36	86	149	163	219
その他(在宅等)	4,778	4,724	4,729	4,716	4,544	4,621

就学前児童の利用施設内訳

