

保存版

お子様の卒業時まで保存版とともに保管して下さい

P T A 活動のしおり

も く じ

個人情報保護方針

1. P T A
2. 本部役員・市補導
3. 専門委員
4. 本部役員選考委員会
5. 本部役員・市補導・専門委員選出について
6. お手伝い係
7. 『P T A 会員カード』
8. リサイクルデーについて
9. 朝の交通当番・夕方の安全パトロールについて
10. P T A バレーボール部

* 懇談会には、このしおりをお持ち下さい

大久保東小学校 P T A

個人情報保護方針

本会は、個人情報の重要性を充分認識し、個人情報の取り扱いについて以下の事項を遵守し、個人情報保護への取り組みを実施し継続してまいります。

1. 個人情報の取得

本会は、運営上必要な範囲内かつ、適法かつ公正な手段により個人情報を取得します。

2. 個人情報の利用目的

本会が取得した個人情報は、以下の目的の範囲内で適正に利用します。また、会員本人の同意なく利用目的の範囲を超えて利用することはありません。

- ・活動等に関する案内
- ・資料及び書類の送付
- ・質問等返答を要する際の連絡
- ・表彰に関する事項
- ・PTA活動全体における活動内容向上に関する事項
- ・取得の際に特記した事項

3. 個人情報の管理

本会は、取り扱う個人情報の安全管理のため、必要かつ適切な措置を講じます。また、必要に応じ、明示した利用範囲内で個人情報の取り扱いを外部へ業務委託する場合、その委託先に対しても、個人情報の安全性が確保されるよう、必要かつ適切な監督を行います。

4. 個人情報の第三者への提供

法令に定める場合を除き、事前に関係する会員の同意を得ることなく、個人情報を第三者へ開示・提供することはありません。

5. 個人情報の開示

本会が保管している個人情報について、会員本人から開示の請求があった場合、合理的な範囲内で速やかに対応します。

6. 組織・体制

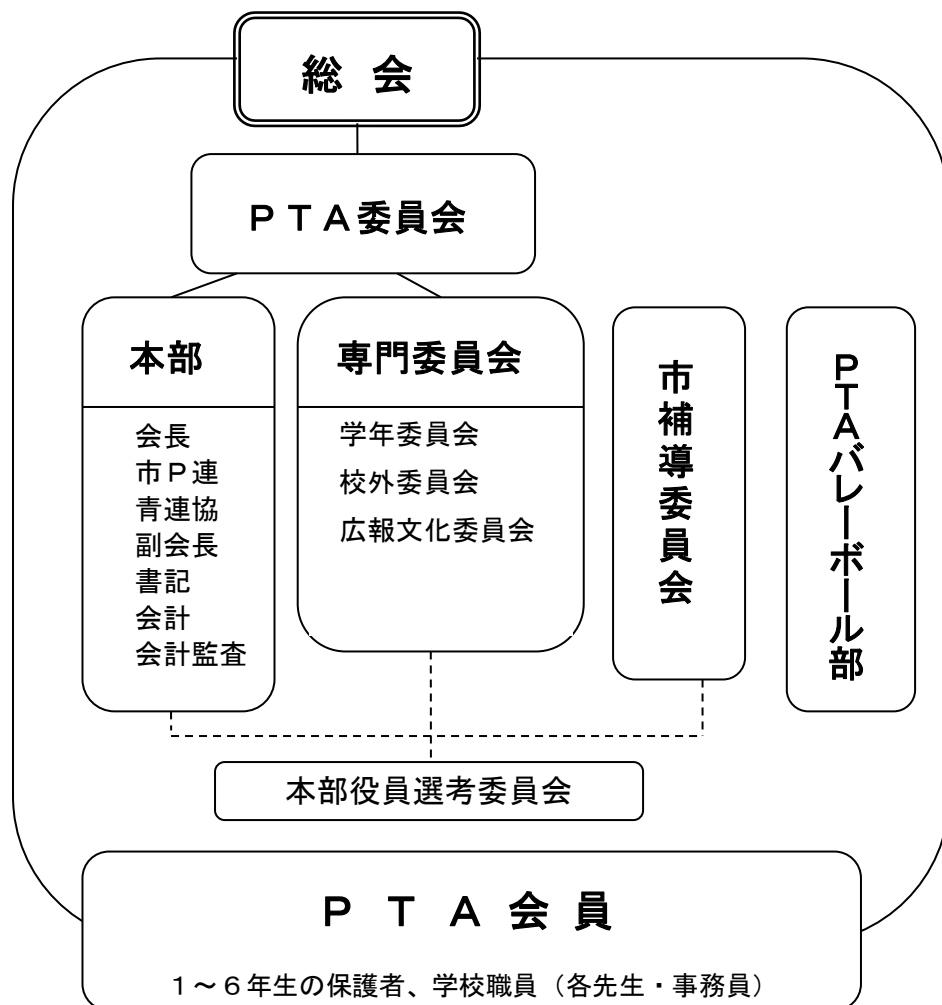
本会は、個人情報保護の重要性を認識し、継続的に改善及び向上に努めます。

平成29年9月15日
習志野市PTA連絡協議会

1. P T A

保護者と 先生が 話し合っ
て
Parent Teacher Association

協力し合う関係を良好に保つことで子どもたちが健全な学校生活、社会生活を送れること、子どもの幸せな成長を考え会員相互の親睦と教養の向上を目的として組織されています。



- ◆総会…年1回以上
- ◆PTA委員会
…年6回程度
 - ・本部役員
 - ・各専門委員長
 - ・各専門副委員長
(各専門委員代理可)

大久保東小PTAでは、『子どものためにできることをやろう』をモットーに、より多くの方がPTA活動に参加して下さるよう、また一人一人の負担を分散し軽減できるよう、本部役員・市補導・専門委員・お手伝い係のいずれかを、毎年皆様にお引き受け頂いています。PTAの活動を通して、授業参観とは違う学校の様子をご覧になってみませんか？

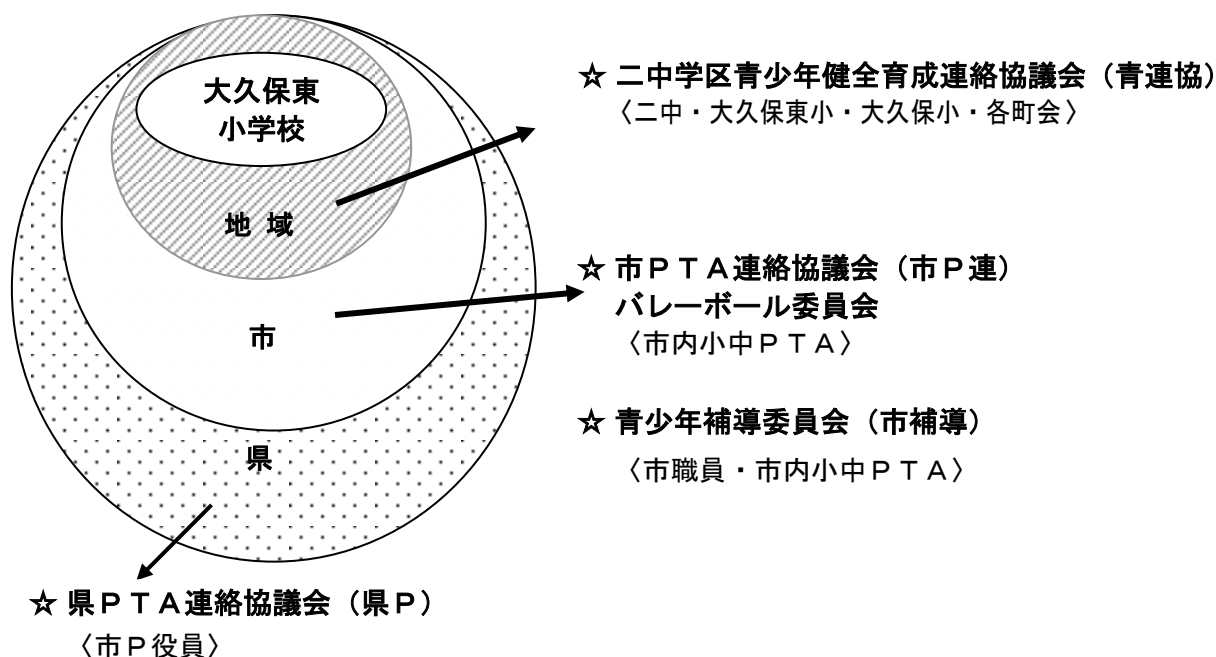
PTA意見箱

PTAくつ箱の上に設置してあります。ご意見・ご質問などがありましたら、是非ご活用ください。

詳細をお尋ねすることがあるかもしれませんので、なるべくお子さんのクラス・氏名を記入ください。

2. 本部役員・市補導

- ◆ 本部役員は、会長1名・市P連（当番校の年）1名・市P連バレーボール実行委員（当番校の年）1名・青連協2名・副会長2名以上・書記2名以上・会計2名以上・会計監査3名で構成されます。
- ◆ 市補導は、本校から3名選出されます。
- ◆ 会則に基づき本部役員選考委員会によって前年度に選出されます。
- ◆ P T Aの運営と行事のお手伝いなどの学校内の活動と、本校P T Aの代表として対外活動に参加する学校外の活動に分けられます。



★役員等経験者に対する免除規定★（* 役職者：委員長・副委員長）

1. 「会長・市P連・市P連バレーボール実行委員経験者」「本部役員・専門委員長を2回以上経験者」「市補導経験者」は、以後すべての児童について、本部役員・専門委員・市補導が免除になります。
尚、1回経験した方は、以後すべての児童で本部役員・市補導が免除になりますが専門委員は引き受けていただきます。
2. 本部役員・各専門委員長を経験した方が次回以降、各専門委員を引き受けるときは、以後すべての児童について役職を辞退できます。
3. 同じ児童で専門委員を2回以上引き受ける場合、1回目で役職を経験された方は役職を辞退できます。対象は令和元年度役職経験者からになります。

** 免除等についての選考基準 **

- ミーティング・PTA 委員会への参加・その他の活動に対する協力姿勢が見られない場合、学期ごとに確認後、会長及び副会長（教職員も含む）の協議判断により専門委員経験又は役員未経験とする。

* 本部役員選考委員会も上記に準ずる（P 7 - 4）

PTA 役員 の 活動 内容

任期： 新年度PTA総会から翌年PTA総会まで

☆本部（会長・副会長・書記・会計）

- ・ P T A 総会 の 開催
- ・ P T A 委 員 会 の 開催（年 6 回 程 度）
- ・ 本 部 ミ ー テ ィ ン グ（1 か 月 に 1 回 程 度）
- ・ 各 行 事 へ の 協 力（公 開 研 ・ 大 東 小 ま つ り な ど）
- ・ 有 価 物 の 回 収（学 校 ス テ ー シ ョ ン）
- ・ 本 部 役 員 選 考 委 員 を 兼 任（3 名 以 上）

< 年 数 回 程 度、交 代 で 出 席 ・ 参 加 >

- ・ 対 外 活 動（他 校 行 事 に 来 賓 と し て 出 席 ・ 地 域 社 会 と の 交 流）

☆会長

- ・ 会 長 会 ・ 会 長 フ リ ー ト ーク 出 席
（年 6 回 程 度 平 日 18:30 ~ 21:00 ごろ）
- ・ 市 P 定 期 総 会 ・ 歓 送 迎 会 出 席（平 日 午 後）
- ・ 本 校 学 校 行 事 へ の 出 席（挨拶 ・ 祝 辞）

☆副会長

- ・ 学 校 ・ 会 長 ・ 各 委 員 会 等 と の 連 絡 及 び 調 整
- ・ 郵 便 物 な ど の 書 類 の 整 理
- ・ P T A 委 員 会 の 事 前 準 備 と 司 会 進 行
- ・ 関 連 書 類 の 作 成 ・ 印 刷 ・ 配 布
- ・ お 手 伝 い 係 の 募 集 ・ と り ま と め
- ・ P T A 会 員 カ ー ド と り ま と め
- ・ 意 見 箱 の 管 理
- ・ 有 価 物 回 収 業 者 や ス テ ー シ ョ ン 担 当 者 と の 連 絡
- ・ リ サ イ ク ル デ ー 実 施（月 1 回）
- ・ 市 P 連 バ レ ー ボ ール 委 員 会 へ の 出 席
- ・ バ レ ー ボ ール 大 会 時 の 手 伝 い

☆書記

- ・ 各 種 資 料、報 告 書 の 作 成 ・ 印 刷 ・ 配 布
（P T A 総 会 関 連 ・ P T A だ よ り「そ よ か ぜ」な ど）
- ・ お 手 伝 い 係 等 の 手 紙 の 作 成 ・ 印 刷 ・ 配 布
- ・ 議 事 録 作 成
（P T A 総 会 ・ P T A 委 員 会 な ど）

☆会計

- ・ P T A 会 費 徴 収
- ・ 会 費 ・ 収 益 金 等 の 管 理
- ・ 各 種 支 払 い
- ・ 決 算 書 ・ 予 算 書 の 作 成
- ・ ベ ル マ ー ク の 点 数 管 理

☆習志野市PTA連絡協議会（市P連）

- ◆本部役員とは別に活動します。
- ◆任期は1年です。
- ◆習志野市立の小学校・中学校のPTAで組織されます。
- ◆輪番制（約3年に1度）で当番校となり、1名選出されます。
- ◆市P連の役員（副会長・事務局長・庶務・会計のいずれかの役職）を担当します。
- ◆市P連外の各種委員会への参加があります。

活動内容

- ・会議
 - ☆総会・歓送迎会（各年1回）☆会長会（年3回程度 18:00～21:00）
 - ☆役員会（月1回）
- ・研修大会の企画・開催
- ・各種コンクール審査
- ・習志野市P連ホームページ・ブログ更新
- ・バレーボール大会（年3回）の開催
- ・地域パトロール報告会（年1回）の開催
- ・フリートーク（年3回）の開催

☆二中学区青少年健全育成連絡協議会（青連協）

- ◆本部役員とは別に活動します。
- ◆任期は1年です。
- ◆二中学区で組織されます。

活動内容

- ・代表者会（年3回 パトロール前に実施）
- ・役員会（年4回 パトロール前に実施）
- ・補導活動
 - ☆市内一斉パトロール（年5回 19:00～20:00）
 - ☆八幡神社祭礼パトロール（20:30～）
 - ☆さくらまつりパトロール（19:00～）



- ・地域の様子を知り青少年の安全確保に努めます。
- ・有害ビラ、町内会の清掃、看板等の撤去をします。
現在町会、PTA等で行われている補導活動の連帯と統合を図るため、補導計画を立て、より効率的に活動していきます。

- ・環境浄化活動
 - ☆環境浄化推進委員パトロール（年7回 19:00～20:00）
- ・広報活動
 - ☆「広報誌」年2回発行
（作成：大久保小）
（会計：大久保東小）

地域住民の一人一人の心遣いや、ひと言が青少年健全育成の大きな力となることを呼びかけ、地域全体の啓発を行います。

☆習志野市青少年補導委員会（市補導）

- ◆ 任期は2年です。
- ◆ 本部役員ではありませんが、役員経験は本部役員と同じです。
- ◆ 習志野市青少年センターの下、各中学校区に分かれて活動しており、
二中学区は有識者を加え二中・大久保小・大久保東小の3校で活動しています。
- ◆ 大久保東小は3名で活動しています。
- ◆ 1年目は、本部役員選考委員を兼任します（1名）。
- ◆ 2年目は学区内の役員として、委員長・研修委員・広報委員を担当します。
（理事会 月1回 市庁舎にて10:00～2時間程度）

活動内容

- ・ 街頭補導パトロール（年3回程度 15:00～16:00）
青少年センター職員と一緒に大久保周辺をパトロール
- ・ 学区会（理事会と同日開催 二中にて 15:00～）
- ・ 学区一斉補導（年3回程度 夕方）・年末年始パトロール（年1回 夕方）
徒歩にて、大久保周辺をパトロール
- ・ 習志野市行事手伝い（参加可能者）
- ・ その他、年に数回研修会あり。

☆習志野市PTA連絡協議会バレーボール実行委員

- ◆ 本部役員とは別に行動します。
- ◆ 任期は1年です。
- ◆ 委員会は市P連役員、市内の小・中学校PTA役員
およびバレーボール部員で構成されます。
- ◆ 実行委員は6～7年に一度当番校となり、1名選出されます。
（バレーボール部員以外の方からの選出となります。）
- ◆ 役員(委員長・会計・庶務のいずれかの役職)を担当します。

活動内容

- ・ 定例会議(平日 9:00～12:00)
☆役員会(月1回程度)
☆委員会(年6回程度、役員会と同日)
- ・ 臨時委員会
- ・ 審判講習会(年1回)
- ・ バレーボール大会(年3回)
☆市内大会・習志野市八千代市代表大会・親善大会

3. 専門委員

- ◆ 任期は新年度のPTA総会から翌年度のPTA総会までです。
- ◆ 専門委員長は立候補、または委員の互選により選出されます。
- ◆ 学級から選出された3名の専門委員は学級内のとりまとめを協力して行います。
- ◆ 但し、専門委員対象者が定員に満たず学級間の偏りが大きい場合、学級を越えての選出を可能とする。(学年委員会は除く)
- ◆ PTA委員会出席(年6回) ◆ 公開研究会お手伝い ◆ 卒業対策

専門委員会の活動内容

◎学年委員会 (人数：各学級1名 ミーティング：年13回程度)

☆学級のまとめ

- ・次年度の専門委員決め
- ・学級懇談会にて各専門委員会の連絡事項の伝達

☆大東小まつり(9月下旬～10月上旬の土曜日)

- ・企画
- ・運営の中心になる

☆本部役員選考委員を兼任(2名)

☆卒業対策(5・6年)

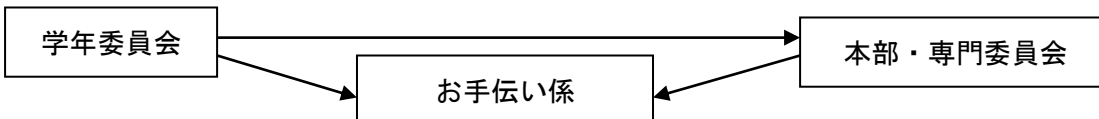
〈大東小まつり活動〉

5月	6月	7月～9月	9月～10月
企画・担当 決め	担当ごとに 内容決定	前売り券販売 全体説明会など	最終準備 まつり運営・片付け・ 反省会など

〈専門委員決め〉

4月
次年度の専門委員決め

〈まつり組織図〉



◎校外委員会 (人数：各学級1名 ミーティング：年12回程度)

☆交通当番・安全パトロール

- ・朝夕見守り当番
- ・クラス別当番日程作成
- ・報告書の管理・まとめ
- ・黄色い腕章の管理
- ・自転車防犯プレート配布

☆市P連

- ・学区内地域パトロール実施(年2回)
- ・通学路危険点検箇所点検(年1回)
- ・地域パトロール報告会出席(年1回)

☆校外だより発行

- ・朝夕見守り当番の意見集計、掲載

☆青連協

- ・八幡神社祭礼パトロール(夕方7時頃から)
- ・青連協代表者会出席(年3回)

☆運動会

- ・当日運営のお手伝い

☆大東小まつり担当コーナーの運営

☆本部役員選考委員を兼任(2名)

☆卒業対策(6年)

☆マラソン大会

- ・予行・本番の走路の安全確認

◎広報文化委員会（人数：各学級1名 ミーティング：年13回程度）

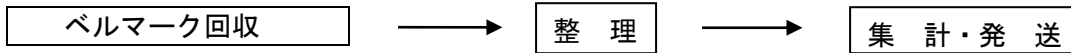
☆PTA広報誌「しのめ」の発行(年2回)

- ・グループに分かれ1年間活動をする
- ・取材、原稿依頼、写真撮影
- ・レイアウト、紙面作成

☆ベルマーク収集・集計

- ☆大東小まつり担当コーナーの運営
- ☆本部役員選考委員を兼任（2名）
- ☆卒業対策（6年）

〈ベルマーク活動〉



☆家庭教育学級

- ・保護者の勉強や交流の場となる、『家庭教育学級』を企画・運営。（年2回程度開催）
- ・公民館主催の説明会・反省会への参加。
- ・家庭教育学級のお知らせの作成・印刷・配布。

卒業対策について

- 学年委員会（5・6年）が主となり活動する。
 - 卒業対策委員を担う学年委員会の6年生委員は役職を辞退できる。
 - 活動に際し人数が不足する場合、他委員会（6年）を招集できる。
 - 有事等により選出が通常通り行われない場合、6年生より卒業対策委員要員として各クラス1名選出する。
- ※ 卒業対策は毎年発足されます。発足について疑問・質問等ありましたら新5・6年生の4月懇談会までに担任へお問い合わせをお願いします。

卒業対策費用途について

- ・卒業アルバム ・記念品 ・修学旅行費 ・卒業に関する支払い等に充てられます。

4. 本部役員選考委員会（人数：10名 ミーティング：年10回程度）

- ◆ 本部役員3名以上、市補導委員1名、各委員会より2名をもって構成されます。
- ◆ 任期は1年です。
- ◆ 役員免除等はP2・P8同様となります。
- ◆ 専門委員より委員長・副委員長1名ずつ、本部役員より副委員長1名を選出します。

活動内容

1. 委員会（年10回程度）
2. 次年度本部役員・市補導委員候補の選出
 - ① お便りによる次年度役員立候補の募集（2～3回）
 - ② 互選会開催（立候補が満たない場合）
3. 次年度本部役員・市補導委員候補への通達

5. 本部役員・市補導・専門委員選出について

☆本部役員 ☆市補導

基本的に立候補を募集します。2学期末までに立候補者が定員に満たない場合は、「次年度本部役員・市補導候補者」の中から役員を選出します。

～次年度本部役員候補者について～

- ◆ 各クラスから2名選出します。
- ◆ 候補者の中から後日互選会にて、次年度本部役員及び本部役員補充要員を決定します。
- ◆ 選出時期は、その年の選考委員会に一任されています。

☆専門委員

例年、4月に行われる各クラスでの懇談会の際に、専門委員を選出します。
専門委員選出は、前年度学年委員と本部役員が担当します。

本部役員および専門委員は、児童1人につき1回は必ずしましょう

注意事項

- ◆ 本部役員・専門委員未経験の会員の児童が複数在籍している場合、上学年の児童から選出の対象となりますので、優先的に出席して下さい。
- ◆ 懇談会を欠席する場合は委任状を提出して下さい。また、委任状の有無にかかわらず、次年度本部役員・専門委員候補選出の対象になります。
- ◆ 本部役員・専門委員未経験の会員の数が定員に満たない場合は、その児童について、本部役員・専門委員を1回経験した方の中からも選出します。
- ◆ 2巡目選出になった場合下記の順で選出対象となります。
 - ①専門委員（役職経験無し）
 - ↓
 - ②専門委員（書記・会計（R元年度までの経験者でその年度の在校生に限る））
 - ↓
 - ③専門委員（副委員長）
 - ↓
 - ④専門委員（委員長）・本部役員

免除等

- ◆ 「会長・市P連・市P連バレーボール実行委員経験者」「本部役員・委員長を2回以上経験者」の方は以後すべての児童で役員を免除されます。
- ◆ 市補導は任期2年のため、以後すべての児童で本部役員・専門委員を免除されます。
- ◆ 同じ児童で専門委員を2回以上引き受ける場合、1回目で役職を経験された方は役職を辞退できます。
- ◆ 本部役員選考委員会の免除等も上記に準ずる。

※ 転出等により欠員が生じる場合は、本部と各委員会にて補充の有無を検討します。

また、任期途中から就任した場合でも、1回経験したものとみなします。

※ 免除等についての選考基準P2をご覧ください。

緊急事態及び有事におけるPTA活動について

* 本部役員並びに専門委員選出時期に緊急事態や有事により選出や活動等が困難な状況になった場合、下記が発動されます。

- ◆ PTAが活動できるようになるまでは現行本部・委員会が継続し活動再開後速やかに改選を行う。(改選時期は1学期中に行う。)
期間延長中の特典などは無しとする。
- ◆ PTA活動の有無、改選については校長・教頭・本部役員で状況を検討後、発令する。
- ◆ 状況により、選出についてはその年に委ねることとする。(選出人数等)

6. お手伝い係

より多くの会員の皆様にPTA活動に参加していただくために、年間の各行事・活動に1家庭1項目以上のお手伝いをお願いしています。4月上旬頃、どの係を希望するかをご記入いただく用紙が配られますので、下記の内容を参考に提出ください（大東小まつり係の選出は、年度初め専門委員選出の際に行います）。

大東小まつり係

・大東小まつり各コーナー手伝い

- ☆ 前日準備・当日の2回参加
- ☆ 各クラスから3名選出
- ☆ 9月下旬から10月上旬に実施
(状況により変更の場合もあります)
- ☆ お子さんを連れての活動はご遠慮ください。

有価物・地域ステーション旗係

・各ステーションの担当

- 朝7:00までに旗出し。
- 回収後に旗の片付けとステーションの清掃。
- ☆ 8月を除くりサイクルデー
- ☆ 任期は1年(5月～翌4月まで)
- ☆ 小さなお子さんがいてもできます。

有価物・学校回収係

・倉庫から有価物を種類ごとにまとめて出す 給食室前の屋外で行う(7:45～30分程度)

- ☆ 8月を除くりサイクルデー、年11回中2回参加
雨天決行(台風は除く)
- ☆ 活動日が予め決まっているので、仕事を持っている方でも活動しやすいです。

夜間パトロール係

・青少年連絡協議会のパトロール

- 二中学区の先生方とパトロールを行う。
- ☆ 年5回中の2回参加、例年7・10・12・1・3月の金曜日
19:00～20:00頃(状況により変更の場合もあります)
- ☆ 夜の活動なので、男性の方希望

ベルマーク集計係

・ベルマークの整理と集計

- ☆ 年2回参加 9:30～12:00頃
- ☆ 細かい作業なので、小さなお子さんを連れての活動はご遠慮ください。

学校図書係

・図書の修理・点検(9:30～11:30頃)

- 学校司書の先生の指導のもと行う。
- ☆ 1、2学期担当は修理 各学期1回計2回参加
- ☆ 3学期担当は点検 3日間のうち2回参加
- ☆ 細かい作業なので、小さなお子さんを連れての活動はご遠慮ください。

校内美化係

・校内の清掃(親子清掃)

- 子どもの手の届かない箇所などの手伝い。
- ・親子清掃の日の保育
- 親子清掃参加の方のお子さんの保育。
- ☆ 10月実施予定 午後1時過ぎから1時間程度
- ☆ 小さなお子さんの保育があります。

カーテン洗い係

・年1回、教室のカーテンを洗う

- カーテンの取り外し・取り付けは先生が行う。
- ☆ 小さなお子さんがいる方を優先します。

プール見守り係

・年1回、水泳の授業の見守り

- ☆ お子さんを連れての活動不可

ガーデニング係

・年1回、校庭花壇の整備等

- ☆ 5・6年生委員会開催時または学校指定日
- ☆ お子さんを連れての活動不可

※校内美化とカーテン洗い、校内美化とプール見守り、校内美化とガーデニングの組み合わせになります。

7. P T A会員カード

P T A会員カードは、本部役員・専門委員選出をよりスムーズにするために、全児童の保護者を対象に、児童1人につき1枚作成します。これは、会員のこれまでの役員・委員の経験、実施したお手伝い係等を記録として保管し卒業まで使用するものです。

在籍兄弟姉妹等についても記入していただきます。学年・クラスごとにまとめて保管することになりますが、持ち出しは禁止とし、本部役員が管理します。

<記入例>

令和2年4月現在、住所は本大久保（居住地区に○）

保護者（P T A活動をされる方）	大東	いち子	
第1子	二太郎	中3	
第2子	さん子	小6	
第3子	四次郎	小2	
第4子	いつ子	3歳	

上記のような家族構成で、大東 いち子さんが、

第1子 二太郎さんについて、6年生時（H29年度）に本部役員の書記を経験済み。

第2子 さん子さんについて、5年生時（H31年度）に本部役員の書記を経験済み。

第3子 四次郎さんについて、本部役員を2年経験した為、免除。

お手伝い係

カーテン洗い、ベルマーク

このような場合、第3子 四次郎さんのP T A会員カードの記入例は、次ページのようになります。

※ 役員履歴の欄は、卒業児を含む全ての児童について本部役員（会長・市P連・市P連バレーボール実行委員・青連協・副会長・書記・会計）、市補導、各専門委員長・副委員長の経験をご記入ください。

～2018年
入学児童用

PTA会員カード (児童1人につき1枚)
(「PTA活動のしおり」を参照のうえ、ご記入下さい)

記入例

フリガナ ダイトウ サンコ (居住地区)

児童名 大東 さん子男 (女)

大2 大4 本大久保 泉町 その他

フリガナ ダイトウ イチコ (未就園児) あり なし

保護者名 大東 いち子
(役員・委員を受ける方の氏名)

(ありの方は人数とそれぞれのお子様の年齢)
※鉛筆でご記入下さい
4月1日現在 3才・才・才

☆年度・組の欄は、現在の学年で記入してください。

年度	学年	組	受けた役員・委員名	お手伝い係	交通指導場所	夕方安全パトロール区域
27	1	2		学校図書	2	3
28	2	2		ベルマーク	2	3
29	3	1		マラソン	2	3
30	4	1		プール	2	3
31	5	1	本部 書記			
R2	6	1		カーテン・ベルマーク		

役員・委員名
本部役員 (会長・市P連・青連協
副会長・書記・会計)
市補導
各専門委員 (学年・文化・校外・広報)
【各委員長経験者は (長) と記入】

パトロール地区一覧
①泉町 ②大久保 ③本大久保

交通指導場所一覧
①五叉路 ②踏切 ③JAならしの集荷場 ④校門前
⑤せんべい屋前 ⑥ファーストエイドビル前
⑦ローヤルコーポ前 ⑧ガソリンスタンド前

本人以外の在籍児童名

☆在籍するすべての子どもに関して、児童名、組、経験した役員・委員名を記入してください。

児童名 (フリガナ)				児童名 (フリガナ)				児童名 (フリガナ)			
年度	年	組	受けた役員・委員名	年度	年	組	受けた役員・委員名	年度	年	組	受けた役員・委員名
24	1	1		31	1	1			1		
25	2	1		R2	2	1			2		
26	3	3			3				3		
27	4	3			4				4		
28	5	2			5				5		
29	6	2	本部 書記		6				6		

役員履歴 (本部役員、市補導、各専門委員長) ※卒業児を含む

H29年	二太郎	本部	書記
H31年	さん子	本部	書記 経験済み

記入していただいた個人情報は、PTA活動にのみ使用いたします。

2019年～
入学児童用

PTA会員カード (児童1人につき1枚)
(「PTA活動のしおり」を参照のうえ、ご記入下さい)

記入例

フリガナ ダイトウ ヨジロウ

児童名 大東 四次郎 **男**・女

(未就園児 **あり**・なし)

フリガナ ダイトウ イチコ

(ありの方は人数とそれぞれのお子様の年齢)

保護者名 大東 いち子
(役員・委員を受ける方の氏名)

※鉛筆でご記入下さい

☆年度・組の欄は、現在の学年で記入してください。

年度	年	組	出席 番号	受けた役員・委員名 (役職名)	お手伝い係 (番号記載)
31	1	1	10		1
R2	2	1	10		8・2
	3				
	4				
	5				
	6				

*** 受けた役員・委員名 ***

- ・本部役員 (会長・市P連・青連協
副会長・書記・会計)
- ・市補導
- ・各専門委員 (学年・校外・広報文化)
【各委員会役職経験者は役職を記入】

*** お手伝い係 ***

- ①大東小まつり
- ②ベルマーク集計
- ③学校図書
- ④夜間パトロール
- ⑤マラソン大会
- ⑥有価物・地域ステーション旗
- ⑦学校回収
- ⑧校内美化・カーテン洗い
- ⑨校内美化・プール見守り
- ⑩校内美化・ガーデニング

本人以外の在籍児童名

☆在籍するすべての子どもに関して、児童名、組、経験した役員・委員名を記入してください。

児童名 (フリガナ) ダイトウ ニタロウ 大東 二太郎				児童名 (フリガナ) ダイトウ サンコ 大東 さん子				児童名 (フリガナ)			
年度	年	組	受けた役員・委員名	年度	年	組	受けた役員・委員名	年度	年	組	受けた役員・委員名
24	1	1		27	1	2			1		
25	2	1		28	2	2			2		
26	3	3		29	3	1			3		
27	4	3		30	4	1			4		
28	5	2		31	5	1	本部 書記		5		
29	6	2	本部 書記	R2	6	1			6		

役員履歴 (本部役員、市補導、各専門委員の役職名) ※卒業児を含む

H29年 二太郎 本部 書記
H31年 さん子 本部 書記 経験済み

記入していただいた個人情報、PTA活動にのみ使用いたします。

8. リサイクルデーについて

毎月第3金曜日（7・12・3月は第2金曜日）に有価物の回収を行っています。

- ・雨天決行（台風の場合は中止）
- ・年11回（8月を除く）

☆リサイクルデーの目的☆

児童が学校生活において必要なものをPTAが購入する大切な資金源になります。（PTA会費活動資金とは別管理です）毎年、学校側と相談し購入品を決めています。

〈これまでの購入品例〉

- ・校旗 ・図書室の書架 ・デジタルビデオカメラ ・スチール椅子
- ・ユニフォーム(サッカー部・ミニバスケットボール部・市内陸上大会)
- ・スポットライト ・合唱部リボン ・カラーコーン ・散水機
- ・PTAバレーボール部ネット



学 校 リサイクルデー当日



・登校時、ロータリーにて回収しています。

◆回収物◆

アルミ缶・新聞紙・古着・牛乳パック・ダンボール

※各々、袋に入れるかヒモで縛ってください。
※ダンボールの中に新聞紙などは入れないでください。



学校回収

給食室横に有価物用の倉庫があります。

いつでも持ち込み可能です。

◆回収物◆

地域ステーションと同じ

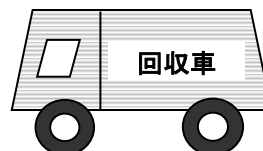
地域ステーション旗

- ・地域ステーション係が朝7：00までに「黄色の旗」を出します。
- ・近くにお住まいの人に朝9：00までに回収物を出してもらいます。

◆回収物◆

紙類 …新聞紙、ダンボール、牛乳パック
布類 …衣類、カーテン等
(布団・毛布は回収できません)
アルミ類…ビール・ジュース等の缶
(スチール缶除く)

※各々、袋に入れるかヒモで縛ってください。
※ダンボールの中に新聞紙などは入れないでください。



☆9時頃より学校・地域STを回り、回収します

※習志野市では有価物回収の活動を行っている団体に対して、奨励金が交付されております。

子どもたちの為に、皆様のご協力をよろしくお願いいたします。

9. 朝の交通当番、下校・夕方時見守り当番について

本校では登校時と下校時、放課後の子ども達の安全を守るために、全PTA会員の皆様にご協力をいただき、見守り活動を実施しております。

朝、下校時ともお忙しい時間帯ではありますが、全PTA会員の皆様の善意に基づいて成り立っている活動ですので、ご協力の程何卒よろしくお願い致します。

朝の見守り当番

- ★子ども達の登校時に、通学路に準じた指定箇所にて黄色い交通安全の旗を持ち、見守り、声かけをしていただきます。
- ★登校時の様子や道路状況を知っていただくとともに、子ども達自身に横断の際に安全の確認ができるように導いていただきたいと思います。
- ★当番日は、指定期間内に自由に日にちを選択して行います。

下校・夕方時見守り当番

- ★子ども達を不審者や事故から守るため、下校時等の安全パトロールを実施しております。
- ★子ども達の下校時間(通常の下校・学童の下校・部活動後の下校)に合わせて、一緒に下校しながらの見守り活動や、放課後の時間帯に夕方見守り活動をお願いしております。
- ★当番日は、指定期間内に自由に日にちを選択して行います。



10. PTAバレーボール部

- ◆ 習志野市内小中学校では、市P連の主旨に基づき、各校PTAの連帯意識や市内PTA活動の推進意欲を高め、親睦と健康増進、スポーツへの関心を高めるために、バレーボール大会が開催されています。
- ◆ 本校でも会員の有志をもってPTAバレーボール部を構成し、活動しています。
- ◆ PTAバレーボール部より、競技委員が1名選出され（任期1年）、市P連バレーボール委員会活動に参加します。
- ◆ 輪番制にて委員会の執行部を担当します。

活動内容

- ・練習日：毎週金曜日 19:00～21:00 （大久保東小体育館）
- ・練習試合：年5回程度
- ・公式試合：市内大会（9月）
市内親善大会（10月）
習志野市八千代市代表大会



**部員、随時
募集中！**





2023年1月 改訂

♪大切に保管してください♪

※紛失された場合は各クラス学年委員までご連絡ください。