



保存版

お子様の卒業まで保管下さい



PTA活動のしおり

も く じ

個人情報保護方針

1. P T A
2. 本部役員
3. 専門委員
4. 本部役員・専門委員選出について
5. お手伝い係
6. リサイクルデーについて
7. 朝の交通当番・夕方の安全パトロールについて
8. P T Aバレーボール部

※ 懇談会にはこのしおりをお持ちください

大久保東小学校 P T A



個人情報保護方針

本会は、個人情報の重要性を充分認識し、個人情報の取り扱いについて以下の事項を遵守し、個人情報保護への取り組みを実施し継続してまいります。

1. 個人情報の取得

本会は、運営上必要な範囲内かつ、適法かつ公正な手段により個人情報を取得します。

2. 個人情報の利用目的

本会が取得した個人情報は、以下の目的の範囲内で適正に利用します。また、会員本人の同意なく利用目的の範囲を超えて利用することはありません。

- ・活動等に関する案内
- ・資料及び書類の送付
- ・質問等返答を要する際の連絡
- ・表彰に関する事項
- ・PTA活動全体における活動内容向上に関する事項
- ・取得の際に特記した事項

3. 個人情報の管理

本会は、取り扱う個人情報の安全管理のため、必要かつ適切な措置を講じます。また、必要に応じ、明示した利用範囲内で個人情報の取り扱いを外部へ業務委託する場合、その委託先に対しても、個人情報の安全性が確保されるよう、必要かつ適切な監督を行います。

4. 個人情報の第三者への提供

法令に定める場合を除き、事前に関係する会員の同意を得ることなく、個人情報を第三者へ開示・提供することはありません。

5. 個人情報の開示

本会が保管している個人情報について、会員本人から開示の請求があった場合、合理的な範囲内で速やかに対応します。

6. 組織・体制

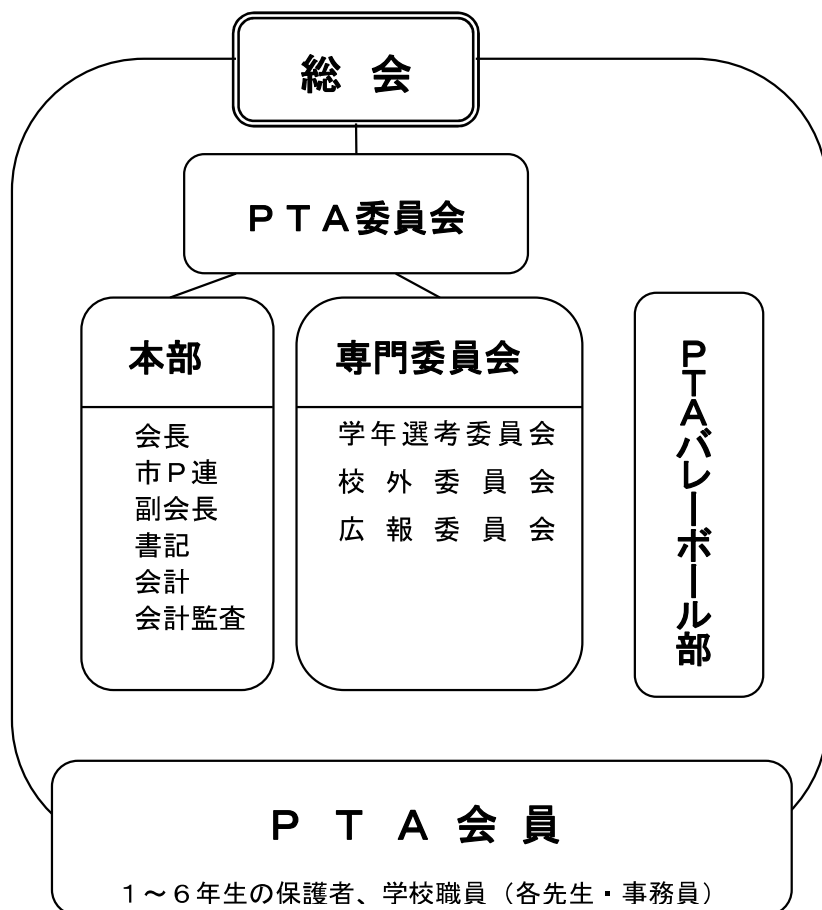
本会は、個人情報保護の重要性を認識し、継続的に改善及び向上に努めます。

平成29年9月15日
習志野市PTA連絡協議会

1. PTA

保護者と先生が話し合っ
て
Parent Teacher Association

協力し合う関係を良好に保つことで子どもたちが健全な学校生活、社会生活を送れること、子どもの幸せな成長を考え会員相互の親睦と教養の向上を目的として組織されています。



◆総会…年1回以上

◆PTA委員会

…年4回程度

・本部役員

・各専門委員長

・各専門副委員長

(各専門委員代理可)

令和8年度より

選考含め学校管理に移行

●習志野市青少年補導委員会
(市補導)

●二中学区青少年健全育成連
絡協議会 (青連協)

大久保東小PTAでは、『子どものためにできることをやろう』をモットーに、より多くの方がPTA活動に参加して下さるよう、また一人一人の負担を分散し軽減できるよう、**本部役員・専門委員**のいずれかを、皆様にお引き受け頂いています。その他、お手伝い係やボランティア活動もごぞいます。(学校やPTAより都度募集しますので、ご協力をお願いいたします)

PTAの活動を通して、授業参観とは違う学校の様子をご覧になってみませんか？

PTA意見箱

PTAくつ箱の上に設置してあります。ご意見・ご質問などがありましたら、是非ご活用ください。メールでも承っております。✉ → ookubohigashi8181pta@gmail.com

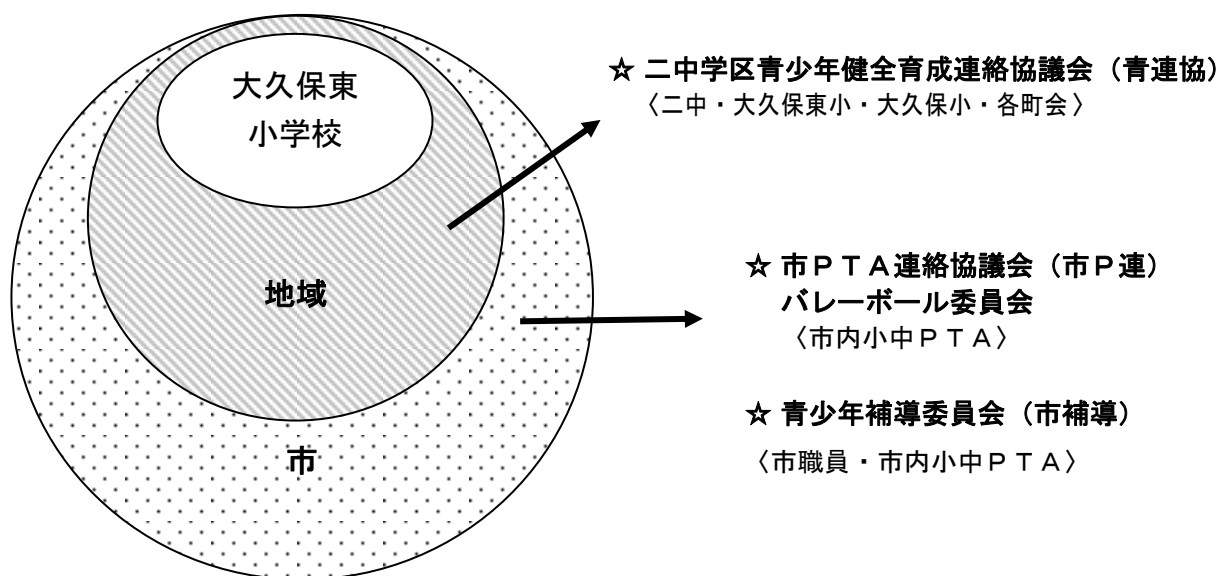
詳細をお尋ねすることがあるかもしれませんので
なるべくお子さんのクラス・氏名をご記入ください。



2. 本部役員

- ◆ 本部役員は、会長1名・市P連（当番校の年）1名・市P連バレーボール実行委員（当番校の年）1名・副会長2名以上・書記2名以上・会計2名以上・会計監査3名で構成されます。
- ◆ 「学年選考委員会規定」に基づき学年選考委員会によって前年度に選出されます。PTAの運営と行事のお手伝いなどの学校内の活動と、本校PTAの代表として対外活動に参加する学校外の活動に分けられます。

尚、学年選考委員会より選出された後の辞退はご遠慮いただいております。



★役員等経験者に対する免除規定★（*役職者：委員長・副委員長）

1. 「会長・市P連・市P連バレーボール実行委員経験者」と「副会長・書記・会計・各専門委員長・各専門副委員長を2回以上経験者」は以後すべての児童について本部役員・専門委員が免除になります。
尚、1回経験した方は、以後すべての児童で本部役員が免除になりますが、専門委員はお引き受けいただきます。※但し、副委員長は令和6年度以降の担当者から免除適用といたします。
2. 本部役員・各専門委員長・副委員長を経験した方が次回以降、各専門委員を引き受けるときは、以後すべての児童について役職を辞退できます。
3. 同じ児童で専門委員を2回以上引き受ける場合、1回目で役職を経験された方は役職を辞退できません。
対象は令和元年度役職経験者からになります。
4. バレーボール部員として2/3以上の練習参加で、翌年度から本部役員・各専門委員長・各専門副委員長免除。
※部員になる前に一度も役員をやっていない方は退部時点で選考対象になります。
※部員届、部員の氏名記載で参加した日時に監督かキャプテンの押印が必須になります。

※免除等についての選考基準※

- ミーティング・PTA委員会への参加・その他の活動に対する協力姿勢が見られない場合、学期ごとに確認後、会長及び副会長（教職員も含む）の協議判断により専門委員経験又は役員未経験とする。

学年選考委員会規定

第1条 (目的)

本部役員および各専門委員会の選出について
学年選考委員が会員の中から広く適当な役員を選出するため、この規定を定める。

第2条 (正・副委員長)

学年選考委員の中から、委員長、副委員長を選出する。

第3条 (会議)

1. 審議内容は非公開とし、副委員長が記録を整理する。
2. 委員の過半数の出席がなければ、議決することができない。
3. 選出方法は、その年の学年選考委員会に一任する。

第4条 (委員会の期間)

学年選考委員会は4月または5月(総会・引継日により変動有)の末日までに正・副委員長を選出し、選考活動を開始する。次年度の総会において同委員が推薦した役員が全て承認された時をもって満了とする。

第5条 (活動)

1. 会員から役員候補者(自薦・他薦とも可)を公募する。また、委員会においても候補者を推薦できる。
2. 役員候補者の中から委員会としての推薦候補者を選出する。
3. 委員会は推薦された候補者との交渉を行う。

P T A 役員 の 活 動 内 容

任期： 新年度PTA総会から翌年PTA総会まで

☆本部（会長・副会長・書記・会計）

- ・ P T A 総会 の 開 催 （ 書 面 開 催 ）
- ・ P T A 委 員 会 の 開 催 （ 年 4 回 程 度 ）
- ・ 本 部 ミ ー テ ィ ン グ （ 2 ～ 3 か 月 に 1 回 程 度 ）
- ・ 各 行 事 へ の 協 力 （ 運 動 会 な ど ）
- ・ 有 価 物 の 回 収 （ 学 校 ス テ ー シ ョ ン ）

< 年 数 回 程 度 、 交 代 で 出 席 ・ 参 加 >

- ・ 対 外 活 動 （ 他 校 行 事 に 来 賓 と し て 出 席 ・ 地 域 社 会 と の 交 流 ）

☆会長

- ・ 会 長 会 ・ 会 長 フ リ ー ト ーク 出 席
（ 年 6 回 程 度 平 日 18:30～21:00 ぐ ろ ）
- ・ 市 P 定 期 総 会 ・ 歓 送 迎 会 出 席 （ 平 日 午 後 ）
- ・ 本 校 学 校 行 事 へ の 出 席 （ 挨拶 ・ 祝 辞 ）
- ・ 学 校 運 営 協 議 会 （ 年 4 回 ）
- ・ 本 大 久 保 ま ち づ くり 会 議 （ 2 回 ）

☆副会長

- ・ 学 校 ・ 会 長 ・ 各 委 員 会 等 と の 連 絡 及 び 調 整
- ・ 郵便物などの書類の整理
- ・ P T A 委 員 会 の 事 前 準 備 と 司 会 進 行
- ・ 関 連 書 類 の 作 成 ・ 印刷 ・ 配布
- ・ お 手 伝 い 係 の 募 集 ・ と り ま と め
- ・ polyfit の 運 用 ・ デ ー タ 管 理
- ・ 入 退 会 管 理 ・ 集 計
- ・ 意見箱の管理
- ・ 有 価 物 回 収 業 者 や ス テ ー シ ョ ン 担 当 者 と の 連 絡
- ・ リ サ イ ク ル デ ー 実 施 （ 月 1 回 ）
- ・ 市 P 連 バ レ ー ボ ール 委 員 会 へ の 出 席
- ・ バ レ ー ボ ール 大 会 時 の 手 伝 い

☆書記

- ・ 各 種 資 料 、 報 告 書 の 作 成 ・ 印刷 ・ 配 信
（ P T A 総 会 関 連 ・ P T A だ よ り 「 そ よ か ぜ 」 な ど ）
- ・ お 手 伝 い 係 等 の お 知 ら せ 配 信
- ・ 議 事 録 作 成
（ P T A 総 会 ・ P T A 委 員 会 な ど ）

☆会計

- ・ P T A 会 費 徴 収
- ・ 会 費 ・ 収 益 金 等 の 管 理
- ・ 各 種 支 払 い
- ・ 決 算 書 ・ 予 算 書 の 作 成

☆習志野市PTA連絡協議会（市P連）

- ◆ 本部役員とは別に活動します。
- ◆ 任期は1年です。（輪番制）
- ◆ 習志野市立の小学校・中学校のPTAで組織されます。
- ◆ 輪番制（約3年に1度）で当番校となり、1名選出されます。
- ◆ 市P連の役員（副会長・事務局長・事務局次長・庶務・会計のいずれかの役職）を担当します。
- ◆ 市P連外の各種委員会へ参加することもできます。

活動内容

- ・ 会議
 - ☆総会・歓送迎会（各年1回）☆会長会（年4回 18:00～21:00）
 - ☆役員会（年3回程度）
- ・ 市P連事業の企画・開催
- ・ 習志野市P連ホームページ・ブログ更新

☆習志野市PTA連絡協議会バレーボール実行委員

- ◆ 本部役員とは別に行動します。
- ◆ 任期は1年です。
- ◆ 委員会は市P連役員、市内の小・中学校PTA役員およびバレーボール部員で構成されます。
- ◆ 実行委員は5～6年に一度当番校となり、1名選出されます。
- ◆ 役員(委員長・会計・庶務のいずれかの役職)を担当します。

活動内容

- ・ 定例会議(平日 9:00～12:00)
 - ☆役員会(年9回程度)
 - ☆委員会(年6回程度)
- ・ 臨時委員会
- ・ 審判講習会(年1回)
- ・ バレーボール大会(年2回)
 - ☆市内大会 親善大会

3. 専門委員

- ◆ 任期は新年度のPTA総会から翌年度のPTA総会までです。
- ◆ 専門委員長は立候補、または委員の互選により選出されます。
- ◆ PTA委員会出席（年4回）
尚、学年選考委員会より選出された後の辞退はご遠慮いただいております。

専門委員会の活動内容

◎学年選考委員会（人数：若干名 5名程度 ミーティング：年13回程度）

・市P連候補

☆次年度本部役員候補の選出（当番校の場合は・市P連バレーボール実行委員候補の選出含む）

① お便りによる次年度役員立候補の募集（2～3回）

② 互選会開催（立候補が満たない場合）

・市P連候補

☆次年度本部役員候補への通達（当番校の場合は・市P連バレーボール実行委員候補への通達含む）

☆次年度の専門委員決め

☆学級懇談会にて各専門委員会の連絡事項の伝達

◎校外委員会（人数：若干名 5名程度 ミーティング：年12回程度）

☆交通当番・安全パトロール

- ・朝夕見守り当番配布・報告
- ・自転車防犯プレート配布
- ・八幡神社お祭りパトロール

☆運動会

- ・当日パトロール

◎広報委員会（人数：若干名 5名程度 ミーティング：適宜開催）

☆PTA広報誌「しのめ」の発行（年1～2回）

- ・取材、原稿依頼、写真撮影
- ・レイアウト、紙面作成

4. 本部役員・専門委員選出について

☆本部役員

基本的に立候補を募集します。2学期末までに立候補者が定員に満たない場合は「次年度本部役員補者」の中から役員を選出します。

～次年度本部役員候補者について～

- ◆ 各クラスから2名選出します。
- ◆ 候補者の中から後日互選会にて、次年度本部役員及び本部役員補充要員を決定します。
- ◆ 選出時期は、その年の学年選考委員会に一任されています。

☆専門委員

2月に行われる各クラスでの懇談会の際に、次年度役員を選出します。

本部役員および専門委員は、児童1人につき1回経験頂けると助かります



注意事項

- ◆ 本部役員・専門委員未経験の会員の児童が複数在籍している場合、上学年の児童から選出の対象となりますので、優先的に出席して下さい。
- ◆ 懇談会を欠席する場合は委任状を提出して下さい。また、委任状の有無にかかわらず、次年度本部役員・専門委員候補選出の対象になります。
- ◆ 本部役員・専門委員未経験の会員の数が定員に満たない場合は、その児童について、本部役員・専門委員を1回経験した方の中からも選出します。
- ◆ 万が一2巡目選出になった場合、下記の順で選出対象となります。
 - ①専門委員（役職経験無し）
 - ↓
 - ②専門委員（書記・会計（R元年度までの経験者でその年度の在校生に限る））
 - ↓
 - ③専門委員（副委員長）
 - ↓
 - ④専門委員（委員長）・本部役員

免除等

- ◆ 令和8年度より、新入生（1年生）は当該年度に限り、役員選考およびお手伝い係の募集を免除とします。
※本免除は初年度のみ適用され、次年度以降は通常の選考対象となります。
- ◆ 「会長・市P連・市P連バレーボール実行委員経験者」と
「副会長・書記・会計・各専門委員長・各専門副委員長を2回以上経験者」は
以後すべての児童について本部役員・専門委員が免除になります。
※但し、副委員長は令和6年度以降の担当者から免除適用といたします。
- ◆ バレーボール部員として2／3以上の練習参加で、翌年度から本部役員・各専門委員長・各専門副委員長免除。
※部員になる前に一度も役員をやっていない方は退部時点で選考対象になります。
※部員届、部員の氏名記載で参加した日時に監督かキャプテンの押印が必須になります。
- ◆ 同じ児童で専門委員を2回以上引き受ける場合、1回目で役職を経験された方は役職を辞退できます。
※ 転出等により欠員が生じる場合は、本部と各委員会にて補充の有無を検討します。
また、任期途中から就任した場合でも、1回経験したものとみなします。
※ 免除等についての選考基準はP2をご覧ください。

緊急事態及び有事におけるPTA活動について

※本部役員並びに専門委員選出時期に緊急事態や有事により選出や活動等が困難な状況になった場合、下記が発動されます。

- ◆ PTAが活動できるようになるまでは現行本部・委員会が継続し活動再開後、速やかに改選を行う。
（改選時期は1学期中に行う。）
期間延長中の特典などは無しとする。
- ◆ PTA活動の有無、改選については校長・教頭・本部役員で状況を検討後、発令する。
- ◆ 状況により、選出についてはその年に委ねることとする。（選出人数等）

5. お手伝い係

下記の活動のお手伝いを募集します。

有価物係

・ 倉庫から有価物を種類ごとにまとめて出す
給食室前の屋外で行う(7:45～ 15分程度)

- ☆ 8月を除くりサイクルデー
雨天決行(台風は除く)
- ☆ 毎月あるうちのどこか1回参加
- ☆ 活動日が予め決まっているので、仕事を持っている方でも活動しやすいです。

★ボランティア募集

下記の活動は学校側からボランティアを募集する場合があります。

夜間パトロール係

・ 青少年連絡協議会のパトロール
二中学区の先生方とパトロールを行う。

- ☆ 例年7・10・12・1・3月の金曜日
夕方以降(状況により変更の場合もあります)
- ☆ 年3～5回あるうちのどこか1回参加
- ☆ 夜の活動なので、男性の方も大歓迎

学校図書係

・ 図書の修理・点検(9:30～11:30頃)
学校司書の先生の指導のもと行う。

- ☆ 1、2学期担当は修理 各学期1回計2回参加
- ☆ 3学期担当は点検 3日間のうち2回参加
- ☆ 細かい作業なので、小さなお子さんを連れての活動は ご遠慮ください。

ガーデニング係

・ 年1回、校庭花壇の整備等

- ☆ 5・6年生委員会開催時または学校指定日
- ☆ お子さんを連れての活動不可

校内美化係

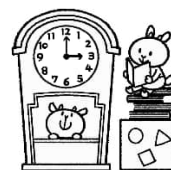
・ 校内の清掃

- 子どもの手の届かない箇所などの清掃。
- ☆ 10月実施予定 午後1時過ぎから1時間程度

6. リサイクルデーについて

毎月1回（基本は第3金曜日）に有価物の回収を行っています。

- ・雨天決行（台風の場合は中止）
- ・年11回（8月を除く）



☆リサイクルデーの目的☆

児童が学校生活において必要なものをPTAが購入する大切な資金源になります。（PTA会費活動資金とは別管理です）毎年、学校側と相談し購入品を決めています。

〈これまでの購入品例〉

- ・校旗 ・図書室の書架 ・デジタルビデオカメラ ・スチール椅子
- ・ユニフォーム
(サッカー部・ミニバスケットボール部・PTAバレーボール部・市内陸上大会)
- ・スポットライト ・合唱部リボン ・カラーコーン ・散水機
- ・PTAバレーボール部ネット
- ・PTAバレーボール部ユニフォーム(令和6年)
- ・PTA用PCとプリンター(令和6年)
- ・熱中症対策テント(令和7年)

学校回収のみ実施（令和8年度より地域ステーション回収は廃止）

- ・給食室横に有価物用の倉庫があります。
いつでも持ち込み可能です。

◆回収物◆

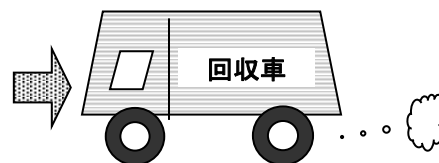
アルミ缶・新聞紙・古着（衣類）・牛乳パック・ダンボール

- ※各々、袋に入れるかヒモで縛ってください。
- ※ダンボールの中に新聞紙などは入れないでください。



リサイクルデー当日

- ・当日持参する方は朝9時までにお持ちください。
- ☆9時頃より回収車が回収します。



※習志野市では有価物回収の活動を行っている団体に対して、**奨励金が交付**されております。

子どもたちの為に、皆様のご協力をよろしくお願いいたします。

7. 朝の交通当番、下校・夕方時見守り当番について

本校では登校時と下校時、放課後の子ども達の安全を守るために、PTA会員非会員問わず全ての保護者の皆様にご協力をいただき、見守り活動を実施しております。

朝、下校時ともお忙しい時間帯ではありますが、保護者の皆様の善意に基づいて成り立っている活動ですので、ご協力の程何卒よろしくお願い致します。

朝の見守り当番

- ★子ども達の登校時に、通学路に準じた指定箇所にて黄色い交通安全の旗を持ち、見守り、声かけをしていただきます。
- ★登校時の様子や道路状況を知っていただくとともに、子ども達自身に横断の際に安全の確認ができるように導いていただきたいと思います。
- ★当番日は、指定期間内に自由に日にちを選択して行います。

下校・夕方時見守り当番

- ★子ども達を不審者や事故から守るため、下校時等の安全パトロールを実施しております。
- ★子ども達の下校時間(通常の下校・学童の下校・部活動後の下校)に合わせて、一緒に下校しながらの見守り活動や、放課後の時間帯に夕方見守り活動をお願いしております。
- ★当番日は、指定期間内に自由に日にちを選択して行います。



【朝・夕見守り当番の手引き】は下記より閲覧・ダウンロードできます

https://www.city.narashino.lg.jp/material/files/group/145/R7_mimamoritebiki.pdf



8. P T Aバレーボール部

- ◆ 習志野市内小中学校では、市P連の主旨に基づき、各校P T Aの連帯意識や市内P T A活動の推進意欲を高め、親睦と健康増進、スポーツへの関心を高めるために、バレーボール大会が開催されています。
- ◆ 本校でも会員の有志をもってP T Aバレーボール部を構成し、活動しています。
- ◆ P T Aバレーボール部より、競技委員が1名選出され（任期1年）、市P連バレーボール委員会活動に参加します。
- ◆ 輪番制にて委員会の執行部を担当します。

免除規定

バレーボール部員として2 / 3以上の練習参加で、翌年度から本部役員・各専門委員長・各専門副委員長免除。

※部員になる前に一度も役員をやっていない方は退部時点で選考対象になります。

※部員届、部員の氏名記載で参加した日時に監督かキャプテンの押印が必須になります。

活動内容

- ・練習日：毎週金曜日19：00～21：00（大久保東小体育館）
- ・練習試合：年5回程度
- ・公式試合：市内大会（9月）
市内親善大会（11月）
習志野市八千代市代表大会



**部員、随時
募集中！**



大久保東小学校

PTA バレーボール

部員募集

楽しく
活動しています♪

一緒に
汗をながしませんか？

入部後

2年目から嬉しい
特典もあります♪


活動日：毎週金曜日

時間：19:00～21:00

対象：PTA加入者

場所：大久保東小体育館

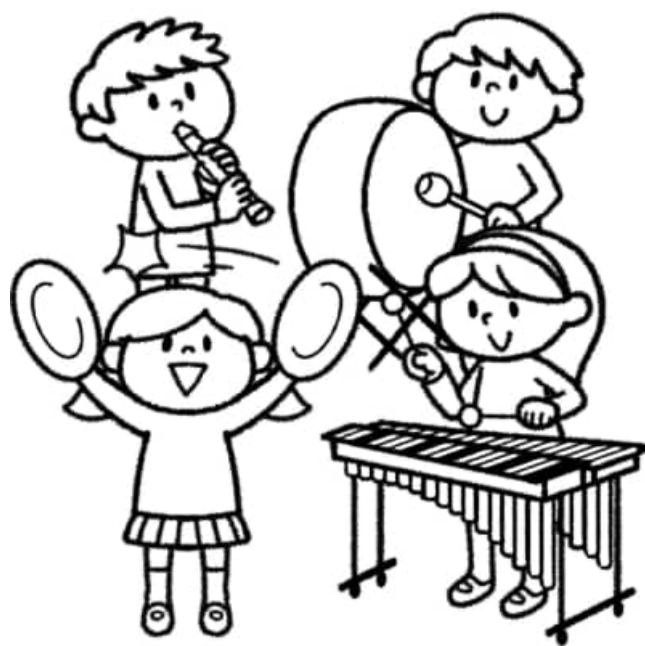
見学・体験会受付中

紹介ムービー 

メール: vb18.snow@gmail.com

担当：中原までお問い合わせください。





2026年4月 改訂

♪大切に保管してください♪

最新版は学校ホームページにてご確認いただけます◎