

広報 習志野

2026
6.15
No.1586

Contents

- YouTubeで見よう習志野の魅力…………… 2
- クーリングシェルターで休憩を…………… 3
- 年に一度の無料健康診査…………… 4
- 高齢者の見守り等に参加してみませんか 6
- お知らせBOX…………… 9
- 広報まちかど特派員を紹介…………… 12

旧大沢家住宅《関連8ページ》

歴史と自然に出会う初夏

YouTubeで見よう 習志野の魅力

市の取り組みや身近な話題、さまざまな動画をYouTubeでお届けしています。

スマートフォンやタブレットでいつでもどこでも気軽にご覧いただけます。



82万6千回視聴

市役所 習志野市
市シティプロモーション課

縦型動画
1万7千回視聴

Discover Keisei-Tsudanuma

習志野 Quiz
菊田神社の狛犬が似ていると言われる国民的コメディアンのは「ギャグ」はなんですか?

スマートフォンで見やすい縦型動画「6つの小さな旅」をテーマにショート動画を配信しています。

【市内の駅を中心としたエリア】
谷津/京成津田沼/京成大久保/実籾/JR津田沼/新習志野

なるほど習志野
なるほど習志野

市の施策や話題、魅力などを配信しています。

レッツゴー習志野
185万8千回視聴

習志野高校吹奏楽部
レッツゴー習志野
Official Music Video

市役所炎上?
5千回視聴

リチウムイオン電池の危険と正しい捨て方

市長News

習志野市 Narashino City
5/14(水)

市長が市政情報・暮らしの情報など、役立つ情報をお届けします。

チャンネル登録をお願いします!

習志野市公式

 チャンネル登録者数：8,370人

なるほど習志野

 チャンネル登録者数：2,100人

※視聴回数・チャンネル登録者数 (R8.5月末現在)

涼み処
クーリングシェルターで休憩を

地球温暖化などの影響により、年々気温が上昇し、熱中症のリスクが高まっています。
熱中症対策として冷房設備がある施設を「クーリングシェルター」として指定しました。涼しい場所で過ごし、体温の上昇を防ぐことは熱中症の予防に有効です。暑さをしのぐ場所としてご利用ください。
クーリングシェルターの入り口には、のぼり旗を掲げています。

市役所 習志野市
市健康支援課

公共施設

- 習志野市役所
- 各公民館
- 各コミュニティセンター
- 実籾コミュニティホール
- 市民プラザ大久保
- 各図書館
- 千葉県国際総合水泳場

民間施設

- 茶茶谷津本店
- 奏の杜フォルテ
- イオンモール津田沼North
- ミスターマックス新習志野店
- 市内各郵便局

クーリングシェルターの場所は、市ホームページに掲載しています▶

利用に関して

- 飲料は各自でご用意ください
- 指定場所の温度調節は各施設が行います
- クーリングシェルター専用の休憩スペースは設けていないため、他の施設利用者も使用します

※各施設の開館時間に合わせて利用できます。

7月は “社会を明るくする運動” 強化月間です

市役所 習志野市
市健康福祉政策課

立ち直りを支援する方法はさまざまです

この運動は、すべての国民が、犯罪や非行の防止と犯罪や非行をした人たちの更生について理解を深め、それぞれの立場において力を合わせ、新たな被害者も加害者も生まない安全で安心な明るい地域社会を築こうとする全国的な運動です。
7月1日(水)は黄色いものを身に付ける啓発活動を市内全域で実施します。皆さまのご理解とご協力をお願いします。

更生ペンギンのホゴちゃん

第76回 “社会を明るくする運動” 習志野地区大会

“社会を明るくする運動”のイベントを開催します。

| | | | |
|-----------|----------------|-------------|--|
| 日時 | 7月4日(土)午後3時～ | 内容 | ● 作文コンテスト最優秀賞受賞者による作文朗読 ● 講演「生まれてこなければよかったの? ～子どもたちのリアルなココロを探る～」 講師: 上條 理恵 氏 (少年問題アナリスト) |
| 場所 | プラッツ習志野北館市民ホール | 定員 | 290人(先着順) |
| 費用 | 無料 | 申込方法 | 6月15日(月)～7月3日(金)に ちば電子申請サービスから送信▶ |

健康支援課

健康支援課

おトクに健康! 年に一度の無料健康診査



定期通院している人も対象です。治療している病気以外の健康管理のため、主治医と相談の上、健康診査を受けましょう。

次の方は**無料**で健康診査が受けられます

詳しくはこちら



- 習志野市国民健康保険に加入している40～74歳の人 (習志野市国民健康保険特定健康診査)
- 後期高齢者医療制度に加入している人 (後期高齢者健康診査)

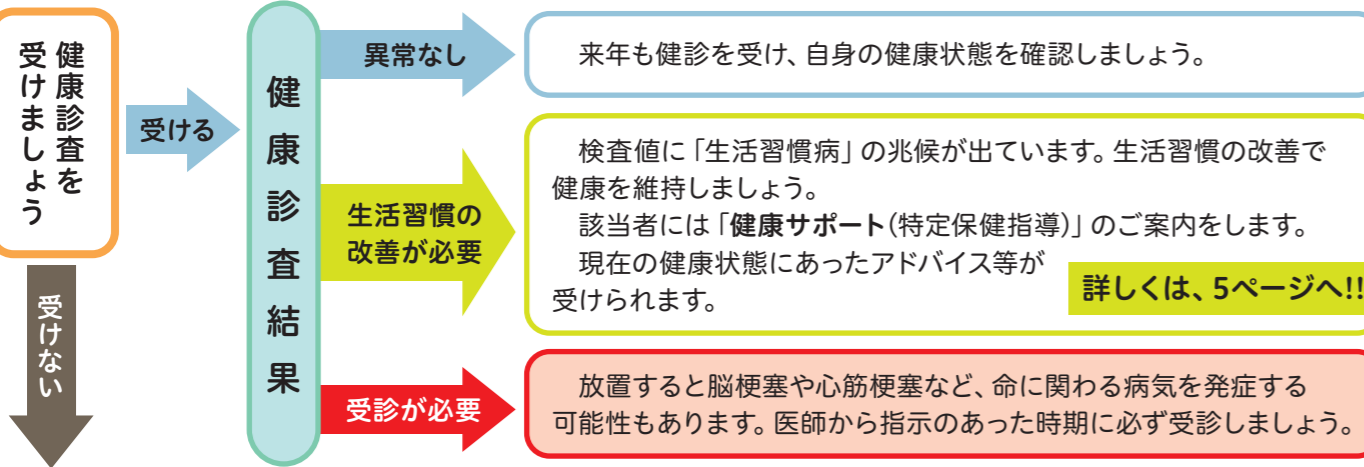
受診券は5月末に送付済みです



実施期限 令和9年3月31日(水)

- 注意事項
- 社会保険(健康保険組合など)に加入している人は、加入先で健康診査を行います。
 - 同じ年度内に「特定健康診査・後期高齢者健康診査」と「短期人間ドック費用助成制度」は併用できません。

あなたはどようする? 健康診査



注意 高血圧・糖尿病・脂質異常症などの「生活習慣病」は自覚症状がなく進行し、大きな病気につながる可能性があります。予防のためにも毎年欠かさず健康診査を受けましょう。

健診後の取り組みで健康に!

国民健康保険に加入している40～74歳の人へ!

健康サポートを利用しましょう 無料

特定健康診査(職場健診や人間ドック等の特定健康診査に準ずる健診も含む)の結果、生活習慣病の発症リスクが高い人は、保健師や管理栄養士などの健康づくりのプロからアドバイスを受けることができます!

一人ひとりに合わせて生活習慣改善のプランを一緒に考えるので、目標の達成につながりやすいです!

特定健康診査の結果、下記の①に加え、②、③、④の一つでも当てはまる場合は、「メタボリックシンドロームのリスクあり」と判定され、健康サポートの対象となります。



が一つでもついたら要注意!

A 太りすぎ

- ① 腹囲: 男性85cm以上 女性90cm以上
- ② BMI: 25以上
- ①②のいずれか、または両方

B 血圧高め

- ① 収縮期血圧: 130mmHg以上
- ② 拡張期血圧: 85mmHg以上
- ①②のいずれか、または両方

C 血糖値高め

空腹時血糖: 100mg/dl以上 (随時血糖の場合は HbA1c: 5.6%以上)

D 脂質高め

- ① 中性脂肪: 150mg/dl以上 (随時中性脂肪の場合は 175mg/dl以上)
- ② HDLコレステロール: 40mg/dl未満
- ①②のいずれか、または両方

健診当日に健康サポートが受けられます!

集団健診会場で健康サポートの対象と判定された人は、会場でサポートを受けることができます。土・日曜日に実施していますので、ぜひ集団健診をご利用ください!

75歳以上 後期高齢者健康診査・人間ドックを受診した人へ

フレイル予防や生活習慣改善などが必要と思われる人には、保健師などの専門職が電話や訪問などの健康相談を個別で行います。

まちでフィットネス (地域運動習慣自主化事業) 無料

地域で運動を始めたい・続けたいグループに、スポーツクラブのインストラクターを派遣して運動指導を行います。近所の仲間が集まって気軽に運動を始めませんか?

対象 市内在住・在勤・在学で、おおむね65歳以上で5人以上のグループ

スタート編

対象 健康づくりのために新しく運動を始めたいグループ

内容 インストラクターを全6回派遣(2～3カ月間)。グループに合った運動メニューを提案します。グループ主体で運動を続ける方法を指導し、派遣終了後も運動が習慣化できることを目指します。

募集数 3グループ(先着順)

フォローアップ編

対象 すでに定期的に運動を実施しているグループ

内容 インストラクターを1団体につき1回派遣。「いつもの運動を見直したい」「新しい運動を教えてほしい」等の要望にお応えします。 ※複数グループに分かれて活動している団体への派遣は2回まで(2グループとして計上)。代表者を除いて重複参加不可。

募集数 40グループ(先着順)

利用者の声

- とても楽しくみんなで笑いながら体操ができました。
- 使っていない筋肉がたくさんあったことにびっくりしました。
- 元気に過ごすため、これからも生活に取り入れて続けていきたいです。

国民健康保険加入者で、勤務先の健診や個人で人間ドックを受けた人へ

健診結果を提出するとギフトカードをプレゼント!



- 対象者** 次のすべてに該当する人
- ① 習志野市国民健康保険に加入している40～74歳
 - ② 勤務先などで健診を受けた、または個人で人間ドック(市が助成している人間ドックを除く)を受けた
 - ③ 令和8年度習志野市国民健康保険特定健康診査を受けていない

提出方法

- ちば電子申請サービスから送信
- 郵送または窓口を希望する場合は、健康支援課へお問い合わせください。



健診結果には、特定健康診査と同様の基本的な健診項目が必要です。

申込方法 開催希望日の1カ月前までに、申込書を高齢者支援課へ郵送・FAXで提出
申込書は市ホームページからダウンロード可

提出先 〒275-8601 習志野市役所 高齢者支援課 ☎047(453)9309

注意 会場は申込者で用意してください

市ホームページはこちら



市内事業者の皆さんへ 高齢者の見守り等の社会貢献活動に参加してみませんか?

図 高齢者支援課

本市では、高齢者や認知症の人などが地域で安心して暮らし続けられるように、地域で見守るシステムとして「高齢者見守りネットワーク」づくりを進めています。

この活動の一環として、新聞販売店や宅配業者などの事業者の皆さんにご協力いただき「高齢者見守り事業者ネットワーク事業」や「認知症サポート事業所登録事業」を実施しています。

住み慣れた地域で安心して暮らすことができるまちづくりの推進にご協力ください。



1 高齢者見守り事業者ネットワーク

市内事業者の皆さんが市と協定を締結し、日常業務の中で「高齢者の異変」などに気付いたときに、高齢者相談センター※へ連絡することで、地域の高齢者を緩やかに見守っていくものです。

こんなことを見掛けたら…

郵便物や新聞が何日もたまっている

洗濯物が何日も干したままになっている

明らかに服装が不自然なまま外出している

見守りネットワーク

2 認知症サポート事業所の登録

認知症の人とその家族を積極的に支援し、円滑に対応を行うことができる「認知症サポート事業所」として登録するものです。認知症サポーター(養成講座を受講した人)がいれば登録できます。

認知症サポート事業所の登録

※高齢者相談センター(地域包括支援センター)

高齢者の皆さんが住み慣れた地域で安心して生活を送るための総合的な相談・支援の窓口です。本市が業務を委託し運営している公的な機関です。

▲詳しくはこちら

登録・問い合わせ

高齢者支援課まで気軽にお問い合わせください。登録すると、地域で社会貢献している協力事業者として、市ホームページに事業者名を公開し、専用ステッカーを配布します。

福祉ふれあいまつりを一緒に盛り上げませんか?

図 健康福祉政策課

10月25日(日)に市役所で開催する「福祉ふれあいまつり」の参加団体を募集します。誰もが参加でき、福祉を身近に感じながら、多くの人と交流ができるイベントです。

市内で活動する団体であれば分野を問わず参加できます。食品や物品の販売、展示・体験コーナー等、さまざまな団体の参加をお待ちしています。

申込期間 6月15日(月)～7月15日(水)

内容 申し込みが重複した場合抽選

- ステージ参加団体(1～2団体程度)
- 屋内ブース(1区画)
- 屋外ブース(4区画)

申込方法 ちば電子申請サービスから送信

国保年金コーナー

図 国保年金課

国民健康保険・後期高齢者医療

- 保険料の納入通知書: 7月中旬に発送
- 資格確認書など: 7月中旬に発送※1(送付物については次のとおり)

※1 窓口交付を希望する場合、6月25日(木)までに電話・窓口で申し出てください。

| 国民健康保険 | 後期高齢者医療 | 送付する書類 | 封筒の色(郵送方法) |
|---|--|-----------|------------|
| 一人ひとりの状況に応じて届く書類が異なります(世帯ごと・種類ごとにまとめて発送※2)。 | 下記すべてに該当する人 | 資格情報のお知らせ | 白色(普通郵便) |
| ※2 世帯の中でマイナ保険証を持っている人と持っていない人がいる場合は、封筒が2種類届きます。 | ●84歳以下の被保険者 ●4月末時点で直近1年以内にマイナ保険証を6回以上利用 ●おおむね直近3カ月以内にマイナ保険証を利用 | | |
| マイナ保険証 持っている人 | それ以外の人 | 資格確認書 | 白色(簡易書留) |
| マイナ保険証 持っていない人 | | 資格確認書 | 青色(簡易書留) |

国民年金

国民年金保険料の納付が困難なときは免除・納付猶予制度をご利用ください。令和7年7月分～令和8年6月分の免除などの申請は、令和6年中の所得で判定します。

令和8年7月分～令和9年6月分の免除などの申請は、7月から受け付けます。申請手続きが遅れると、障害基礎年金などが受けられない場合がありますので、早めに手続きをしてください。学生は「学生納付特例制度」をご利用ください。

※失業を理由とするときは、お問い合わせください。

令和8年度市民税・県民税・森林環境税納税通知書兼決定通知書を発送しました

図 市民税課

納付書や口座振替(普通徴収)、年金からの天引き(年金特別徴収)で税金を納めていただく人へ、6月9日付けで通知書を発送しました。

納付書裏面に納付場所の記載がありますが、金融機関などが変更される場合がありますので、納付前にホームページで最新情報をご確認ください。

※給与天引き(給与特別徴収)の人には、5月12日付けで勤務先へ通知書を発送しています。

市税の納付方法(個人向け)についてはこちら

給与天引きについてはこちら

住民税申告はお済みですか?

住民税を計算するための申告には、税務署へ提出する確定申告の他、市役所へ提出する住民税申告があります。確定申告の必要がない場合でも、住民税申告が必要な場合がありますのでご注意ください。

※確定申告した人は、住民税申告する必要はありません。

申告が必要な人についてはこちら

一般向け講座「習志野市電子図書館使い方講座」
岡谷津図書館 ☎047(471)2072

日7月14日(火)午前10時～11時30分
所 谷津コミュニティセンター
対 市内在住で習志野市立図書館の利用登録者
定 18人 持 スマートフォンまたはタブレット
申 谷津図書館カウンターまたは電話(受付は月曜日を除く、6月16日(火)午前9時～)

こども講座「図書館で星空散歩」
岡新習志野図書館 ☎047(453)3399

日7月18日(土)午前11時～11時30分、午後2時～2時30分
所 新習志野公民館 対 小学生 定 各回20人
申 新習志野図書館カウンターまたは電話(受付は月曜日を除く、6月16日(火)午前9時～)
※7月3日(金)の受付は電話のみ

夏休み子ども1日図書館員
所 岡①中央図書館 ☎047(475)3213
②東習志野図書館 ☎047(473)2011
③新習志野図書館 ☎047(453)3399
④谷津図書館 ☎047(471)2072

本の貸し出しや返却など図書館の仕事を体験
日①8月5日(水)・6日(木)・19日(水)・20日(木)
②7月19日(日)・20日(月祝)・22日(水)・23日(木)・24日(金)・26日(日)・28日(火)・29日(水)
③7月30日(木)・31日(金)、8月5日(水)・6日(木)
④7月22日(水)・23日(木)・29日(水)・30日(木)
各日午前10時～正午、午後2時～4時(②は午前10時～正午のみ)
対 市内在住の小学4～6年生で初参加の人
定 各回2人(計64人)
申 所定の申込書(市ホームページ掲載)を希望する図書館カウンターへ持参(受付は月曜日を除く、6月21日(日)午前9時～7月10日(金))※電話での申し込み不可

2026夏休みファミリーマジックショー
岡ブラッツ習志野 ☎047(476)3213

マジシャンizumaがゲスト出演!
日7月20日(月祝)午前10時30分～、午後2時～(各30分前開場)
所 ブラッツ習志野北館市民ホール
定 各回294人(車いす席あり)
料 一般2,000円、中学生以下1,200円 他(ファミリーパック、親子ペアチケット、限定20席ミニ色紙付き特別席あり)
※当日各500円増、2歳未満膝上無料
詳しくは、お問い合わせください。
申 窓口

ひがたの生きもの観察会
所 岡谷津干潟自然観察センター ☎047(454)8416

レンジャーの案内でカニやヤドカリ、貝などを

探す。参加賞は「干潟の生きものカード」
日7月25日(土)・26日(日)
各日午前10時～11時30分、午後1時～2時30分(猛暑日は室内で観察)
対 各回30人(小学3年生以下は保護者同伴)
料 800円(別途入館料)
持 長靴・軍手・汚れてもよい服装・着替え・帽子、雨がっぱ(雨天時)
申 電話または窓口(受付は月曜日を除く、6月25日(木)午前9時～)

習志野市ジュニア司書講座
岡中央図書館 ☎047(475)3213

図書の分類方法、資料の検索方法などの知識や本のカバーかけ、紹介POPの作成などを学ぶ(終了後は中央図書館を中心に活動を行う)
日7月28日(火)～31日(金)各日午前9時～正午(全4回)
所 プラッツ習志野北館
対 市内在住の中学生 定 10人
持 学校から配布されたタブレット(スマートフォン等でも可)
申 ちば電子申請サービスから送信(受付は6月16日(火)午前9時～)

ランチタイム プチコンサート
岡ブラッツ習志野 ☎047(476)3213

メゾソプラノ伊原もこの世界
日7月30日(木)午前11時30分～(午前11時開場)
所 プラッツ習志野北館市民ホール
定 294人 料 500円(当日700円) 申 窓口

幼児家庭教育学級～仲間を作ってニコニコ育て～
所 岡美花公民館 ☎047(477)8899

日7月31日～12月18日で月2回程度(全11回)
各日午前10時～11時30分
対 3歳児とその保護者(市内在住・在勤・在学優先) 定 10組 料 2,000円
申 電話または窓口(受付は月曜日を除く、6月16日(火)午前9時～)
詳しくは、美花公民館ホームページをご覧ください。

スポーツ

のびのびパークゴルフ教室
岡(公財)市文化スポーツ振興財団 ☎047(452)4380

グリップの握り方からマナー・ルール・打ち方を学びコースを回る
日7月5日(日)午前9時30分～正午
所 茜浜パークゴルフ場
対 小学生以上の初心者
定 12人 料 500円(小学生300円)
持 運動靴、クラブ・ボール(貸し出しあり)
申 財団ホームページから送信(受付は6月15

日)午前10時～)
☎ https://sposhin.org/

なぎなた教室
岡習志野市なぎなた連盟 福島 ☎090(4425)7264

なぎなたの礼法や基本動作を体験
日7月8日(水)午後1時～3時
所 袖ヶ浦体育館
対 18歳以上(初心者歓迎) 定 10人
持 運動しやすい服装
申 電話またはメール(氏名・年齢・連絡先を記入)
☎ narashino.naginata@gmail.com

「元気キッズプロジェクト!」親子体操
岡(公財)市文化スポーツ振興財団 ☎047(452)4380

親子のできる体操や運動遊び
日①7月10日、②7月24日
各金曜日午前9時45分～10時45分
所 ①東部体育館、②袖ヶ浦体育館
対 2歳～未就学児とその保護者
定 各15組程度 料 子ども1人300円
持 室内シューズ
申 財団ホームページから送信(受付は6月15日(月)午前10時～)
☎ https://sposhin.org/

キッズスイミング
岡(公財)市文化スポーツ振興財団 ☎047(452)4380

水慣れから能力に応じたレベル別指導
日7月27日(月)～30日(木)①午前9時30分～10時45分、②午前11時～午後0時15分(予備日7月31日(金))
※①・②のいずれかのコースを選択、全4回
所 袖ヶ浦東小学校プール(袖ヶ浦運動公園内)
対 小学生
定 各コース50人(申し込み多数の場合抽選)
料 3,500円
持 水着・スイムキャップ・ゴーグル・タオル
申 財団ホームページから送信(受付は6月15日(月)午前10時～29日(月)午後5時)
※定員に満たない場合の受付は7月1日(水)～
☎ https://sposhin.org/

相談・その他

就労に向けた相談(ふなサボ出張個別相談会)
岡ふなばし地域若者サポートステーション ☎047(437)6003

就労に向けて専門の相談員が相談に応じます。
日6月24日(水)午前10時～午後4時
所 プラッツ習志野北館
対 働くことに悩みを抱える15～49歳の無業者とその保護者 他

なでしこ相談会in大久保商店街お休み処
岡千葉県済生会習志野病院患者支援センター ☎047(411)7317

健康・生活・こころ・終活相談など看護師、福祉相談員が相談に応じます。
測定コーナー(血圧・体脂肪・糖化測定など)あり
日6月25日(木)午後2時～4時
所 大久保商店街お休み処

精神保健福祉相談
岡千葉県習志野保健所 ☎047(475)5152

精神疾患や心の健康について、精神科医が相談に応じます。
日①7月7日、②7月14日各火曜日午後2時～
所 ①八千代市障害者福祉センター、②県習志野保健所 申 電話

小児慢性特定疾病・指定難病申請
岡千葉県難病助成事務センター ☎043(307)1765

申請やお問い合わせの受付は、土・日曜日、祝日を除く午前9時～午後5時となっています。詳しくは、県ホームページをご覧ください。

読売巨人軍発祥の地碑がリニューアル! 岡公園緑地課

谷津バラ園に隣接する読売巨人軍発祥の地碑がリニューアルし、読売巨人軍のマスコット「ジャビット」と本市のイメージキャラクター「ナラシド♪」と「ソラシノ♪」がコラボしたパネル、記念撮影用のバッテリーボックス、読売巨人軍の歴代監督と4番打者の名鑑を設置しました。新たなフォトスポットとして、お楽しみください。

谷津バラ園の交通案内
●京成電鉄谷津駅下車徒歩7分
●JR津田沼駅より京成バス「谷津干潟行」乗車▶「谷津南小学校」下車徒歩3分



交通安全まめ知識 岡くらし安全課

16歳以上の自転車運転者の反則行為に対して「交通反則通告制度(青切符)」による取り締まりが始まりました。

傘差し運転の禁止

傘差し運転は、自転車のハンドルやブレーキの操作が難しくなり、重大な事故に発展するおそれがあります。違反すると、反則金(5,000円)の対象となります。

自転車の右側を車両が通過する場合のルール

車両と自転車の間に十分な間隔がない状況で車両が自転車の右側を通過するときは、自転車はできる限り道路の左側端に寄って通行しなければなりません。違反すると、反則金(5,000円)の対象となります。



習志野市内の犯罪と交通事故の発生状況 岡 習志野警察署 ☎047(474)0110

Table showing crime and traffic accident statistics for the city of Narashino. It includes two tables: one for crimes (criminal offenses) and one for traffic accidents, both comparing data for April and the cumulative total for the year 2025 against the same period in 2024.

伝言板

※市内で定期的に活動している、またはする予定のサークル等が掲載できるコーナーです。※市民の皆さんの依頼に基づき掲載しており、内容についての責任は負いかねます。

- おいでください 料 500円
岡大久保ひみつきち 多田 ☎070(8305)8472
■今からできる投資の話 日6月25日(木) 午前10時～11時30分
所 香澄6-5-1 対 65歳以上 定 15人 料 500円
申 地域テラス【Wa!!】越智 ☎090(4071)4187
■名画を観る会 「黄色いリボン」 日6月25日(木)午後2時～4時
所 菊田公民館
岡年金者組合習志野支部 鈴木 ☎090(4040)3463
■<公開対話>美術館 ～その舞台裏とプチ裏話～ 日6月27日(土) 午後1時30分～3時30分(予約不要)
所 谷津公民館 料 200円(学生・子ども・障がい者無料)
岡習志野シニアクラブ 仲野 ☎090(4613)9851
■実録歌声くらぶ 昭和歌謡をみんなで歌う 日6月28日(日) 午後1時～2時30分(要事前連絡)
所 東習志野コミュニティセンター

令和8年度 広報まちかど特派員を紹介します

地域の話や催し物など市の魅力を市内外に発信し、「ならしのファン」を増やすために活動するのが「広報まちかど特派員」です。

広報紙などの感想を提出するモニター業務や、市内で行われるイベント等の取材を行っています。



▲谷津バラ園

江草 弘さん

令和5年度、6年度の2年間担当しました。今年度は谷津5丁目に関すること、市内のものづくり企業について、市内の鉄道に関すること等を中心に取り上げる予定です。

蛭野散人さん

習志野市にはまだまだ皆さんに知られていない魅力がたくさんあることをお伝えしたく、自分も発信する側として活動したいと思っています。

加藤 隆久さん

10年以上前にもやりましたが、当時は仕事を休めず、親の介護とも重なり、活動できずに終わりました。今回は頑張ります。津田沼、新習志野のイベントを中心に活動していきます。

三宮 正至さん

一昨年の12月に海外赴任から帰国しました。これを機会に地元の良さ(日本の良さ)を日本をはじめ海外にも伝えることをライフワークとしたいと思っています！

たけさん

令和7年度に引き続いて活動します。前年度は、身近なことの紹介にとどまったので、もう少し足を伸ばして、習志野市のことを紹介できればと思います。

MARITAさん

習志野市にはとてもたくさんの良いところがあるように感じます。まだまだ知らないことだらけで習志野市をもっと知り、自ら発信しお役に立てるならと思っています。

ツモリさん

市の色々な高齢者プログラムを通じて、友人がたくさん出来ました。足腰元気なうちに、更に市のことを知るきっかけになれば良いなと思います。

patorun_tokuhain(長島 一博)さん

習志野の子どもたちが街を誇りに見えるよう魅力を伝えたいです。機動力の高い特派員として、街の変化だけでなく日々の安心出来る暮らしを市民目線でお届けしたいと思います。

MIYAGUCHIさん

生まれも育ちも習志野市ということもあり、習志野市に貢献したい気持ちがあります！

ノボールさん

市内に住んで40年、一昨年リタイヤしてから市民カレッジ、公民館・大学の公開講座、史跡散策などを楽しんでいます。

広報まちかど特派員が取材した記事をチェック!



▲ならしのNOW



Instagram▲

物価高対応子育て応援手当の申請期限を延長します

関子育てサービス課

【変更前】5月29日 → 【変更後】6月30日(火)必着

申請していない人は、必ず期限内に手続きをしてください。

詳しくは、市ホームページへ▶



お断り

イベントの中止・変更、施設の休止や開館時間の変更がある場合がありますので、ご確認ください。

習志野市シティプロモーション課

〒275-8601 習志野市鷺沼2-1-1

☎047(451)1151(代) FAX 047(453)9313

市の人口

R8.5.1時点
※住民基本台帳に基づく

総人口… 175,444人 (175,184人)
男………… 87,131人 (87,037人)
女………… 88,313人 (88,147人)
世帯数… 87,272世帯(85,975世帯)

()内は R7.5.1時点



毎月2回1日・15日発行

広報習志野は環境に配慮したFSC® 認証紙と環境にやさしい植物油インキを使用し、廃液を出さないCTP印刷です

