

広報 習志野

2026
4.15
No.1582

Contents

- 令和8年度予算の概要 2
- 子どもとたのしむ読書時間 4
- 春期公民館学級・講座受講生募集 6
- ゴールデンウィークのごみ収集 7
- ならしの創業塾 8
- 住宅取得費用の一部助成 16

馬がいる風景



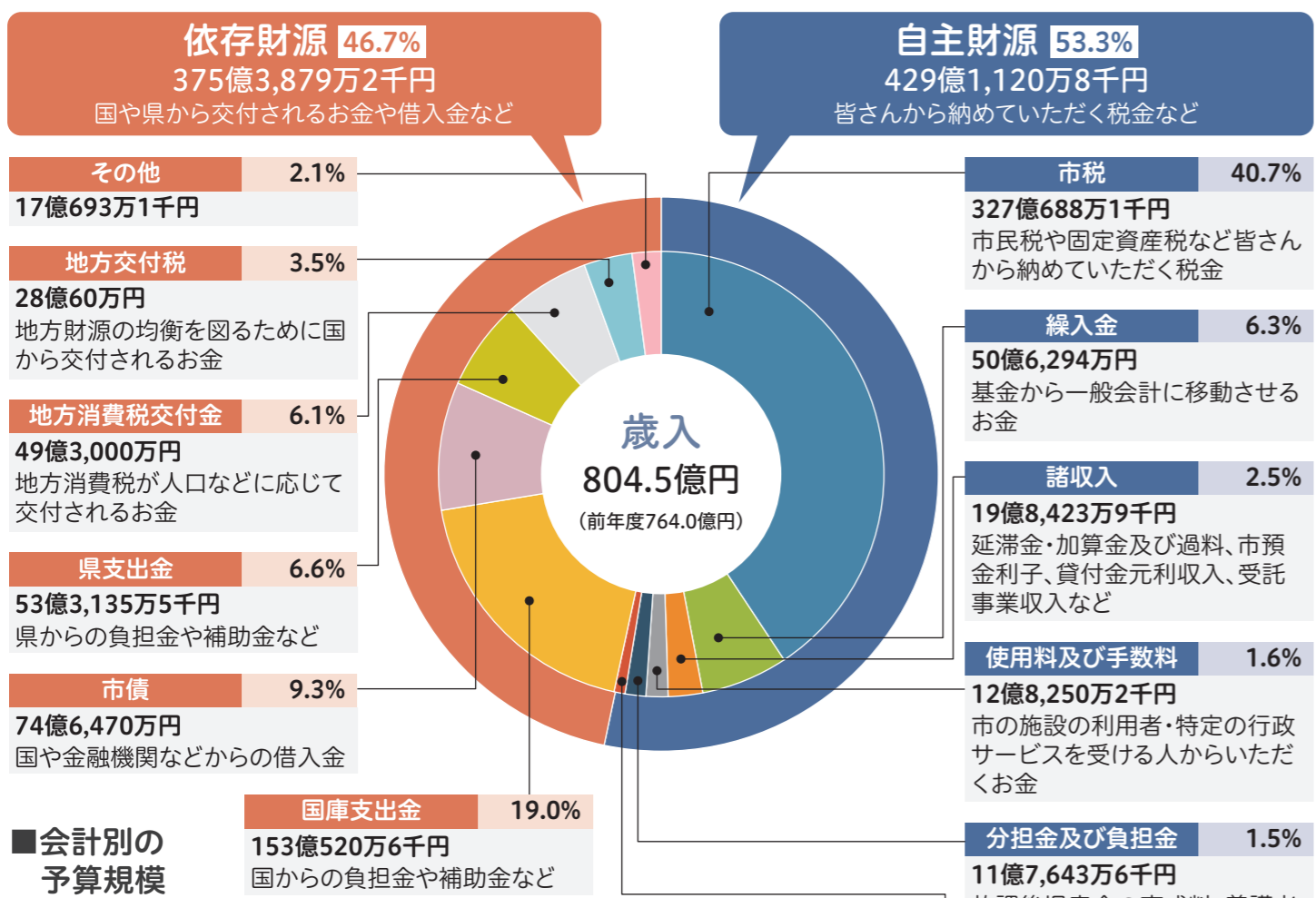
令和8年度一般会計 予算の概要

図 財政課

多彩で豊かな交流が広がる予算

令和8年度予算が、市議会の審議を経て可決されました。
 一般会計の当初予算総額は、前年度に比べ、5.3%増の804億5千万円で、当初としては過去最大となる予算規模です。
 令和8年度は、新たな基本構想・基本計画がスタートします。予算編成に際しては、新たな市政経営の基本方針「あらゆる循環を想定した持続可能な行財政運営」に掲げた「多様な主体との連携」「徹底的なデジタル化」「経済効果の追求」を全庁的に深く認識し、より大きな効果を生み出す施策・事業につなげていくことを念頭に、「多彩で豊かな交流が広がる予算」として編成しました。
 なお、昨今の急激な物価上昇などによる歳出超過と基金残高減少の傾向を踏まえ、予定していた新清掃工場建設および新総合教育センター再整備について、事業内容を再検討することとしました。

歳入 歳入の根幹である市税収入の他、国・県補助金の確保、各種基金からの繰り入れや市債を活用することで、財源確保を図りました。

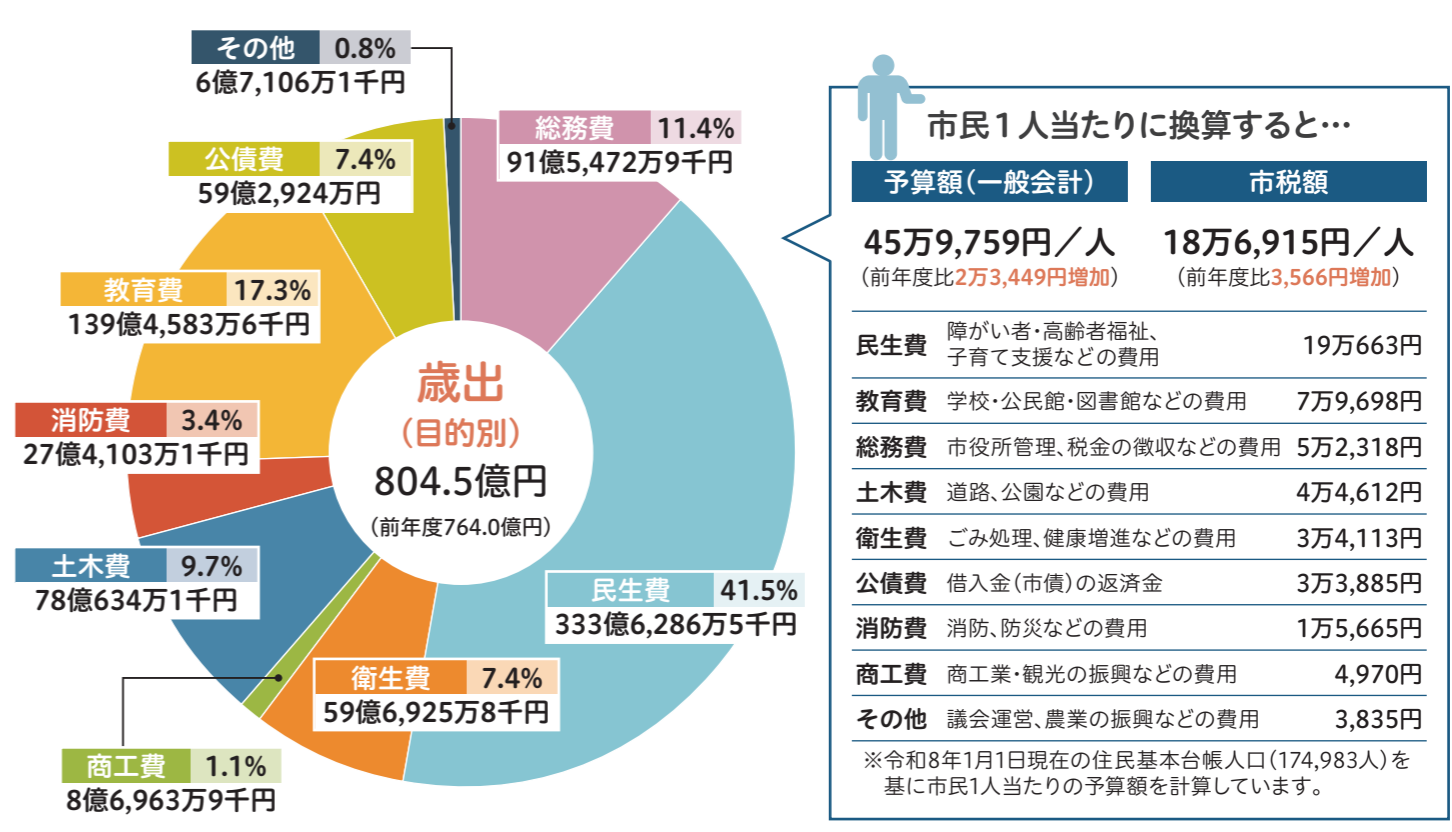
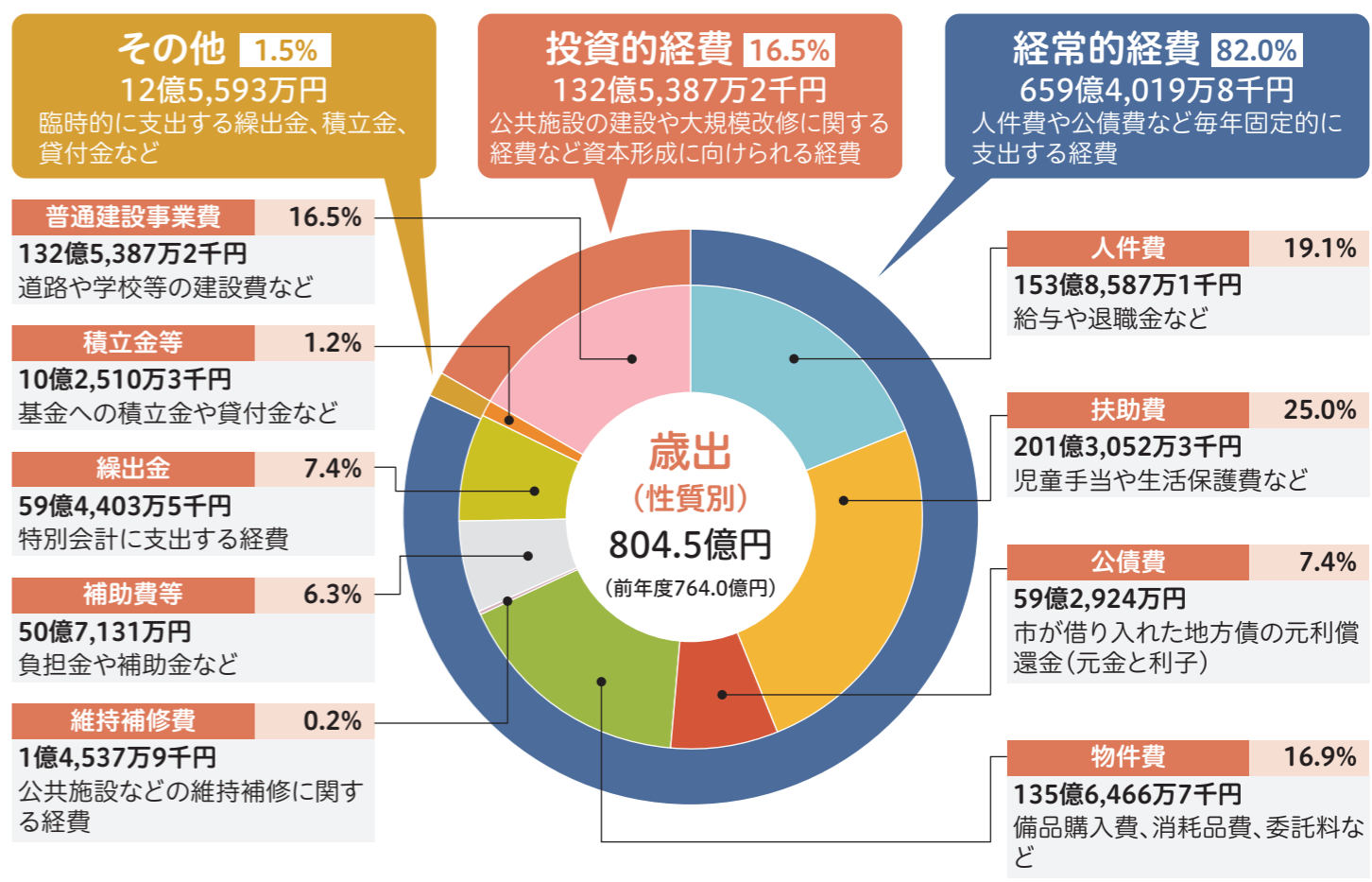


■会計別の予算規模

会計名	令和8年度	対前年度比
一般会計	804億5,000万円	5.3%
特別会計	317億9,392万1千円	5.2%
内訳		
国民健康保険特別会計	127億7,250万8千円	2.5%
介護保険特別会計	157億6,493万8千円	5.0%
後期高齢者医療特別会計	32億5,647万5千円	17.7%
公営企業会計	248億3,130万円	△6.1%
内訳		
ガス事業会計	107億8,910万円	△6.2%
水道事業会計	36億3,510万円	△8.1%
下水道事業会計	104億710万円	△5.3%
総計	1,370億7,522万1千円	3.0%

市ホームページに令和8年度予算の概要を掲載しています。

歳出 鷺沼小学校建設事業などの普通建設事業費や、職員給与費などの人件費が増額となっています。



市民1人当りに換算すると…

	予算額(一般会計)	市税額
	45万9,759円/人 (前年度比2万3,449円増加)	18万6,915円/人 (前年度比3,566円増加)
民生費	障がい者・高齢者福祉、子育て支援などの費用	19万663円
教育費	学校・公民館・図書館などの費用	7万9,698円
総務費	市役所管理、税金の徴収などの費用	5万2,318円
土木費	道路、公園などの費用	4万4,612円
衛生費	ごみ処理、健康増進などの費用	3万4,113円
公債費	借入金(市債)の返済金	3万3,885円
消防費	消防、防災などの費用	1万5,665円
商工費	商工業・観光の振興などの費用	4,970円
その他	議会運営、農業の振興などの費用	3,835円

※令和8年1月1日現在の住民基本台帳人口(174,983人)を基に市民1人当たりの予算額を計算しています。

※すべてのグラフの内円と外円の構成比は各区分での端数調整により、異なる場合があります。

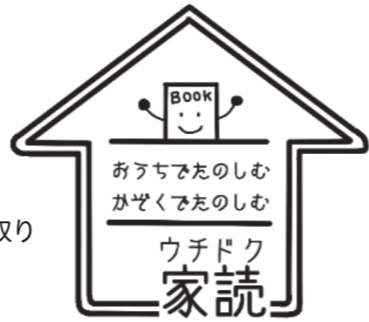
4月23日は「子ども読書の日」

子どもとたのしむ読書時間

家読のすすめ

社会教育課・中央図書館

日々、忙しく過ぎていく時間。少しだけ、お子さんと本を開く時間をつくってみませんか。
市では「第2次習志野市子どもの読書活動推進計画」を策定し、子どもの読書環境づくりに取り組んでいます。そのひとつが、家族で読書を楽しむ「家読のすすめ」です。



子どもを中心に家族で読書をたのしむ。それが「家読」です！

例えばこんな“家読”

- 子どもに本を読んであげる
- テーブルを囲んでそれぞれが好きな本を読む
- 同じ本を読んで感想を話し合う
- 料理や工作の本を一緒に読み、作ってみる
- 一緒に図書館や書店に行く



子どもたちが読書のたのしさに気付いてくれるといいな



ぶっくん (習志野市立図書館マスコット)

- 家読のよいところ 1** 子どもにとって読書が身近になる
- 家読のよいところ 2** 子どもの反応から成長を感じることができる
- 家読のよいところ 3** 親の想いや願いを自然なかたちで伝えることができる

本の世界に入り込む時間は、子どもの中にたくさんの「ことば」と「思い」を育てます。

- 知らなかった言葉に出会う ●登場人物の気持ちを想像する ●「どうして？」と考える
- こうした積み重ねが、読む力だけでなく、考える力や感じる力へとつながっていきます。
また、「その本、どんなお話？」とやさしく問いかけるひとことが、子どもの思いを言葉にする力を後押しします。

忙しくて図書館に行けない人には、電子図書館がおすすめです！

図書館カードを持っていない人も、ちば電子申請サービスで図書館の利用登録をすれば、電子図書館が利用できます。ちば電子申請サービスの利用は次の人が対象です。

- 図書館カードの発行が不要な人
- 署名用電子証明が有効なマイナンバーカードを持っている人



▲ちば電子申請サービス



▲電子図書館

一人ひとりの子どもが「本と親しむ心」を育むために

～図書館を使って家読をしてみましょう～



図書館では、子どもたちが読書を身近に感じられるように、家読を支援するさまざまなサービスを行っています。

1 「えほんのじかん」「おはなし会」をきっかけに家読を始めてみる

- 親子で参加する「えほんのじかん」(4歳以下の親子対象)は、家読のスタートにもなります。5歳以上のお子さん(小学生までは)は図書館の職員が絵本の読み聞かせを行う「おはなし会」に参加できます。
- 絵本を読んでもらうことは、子どもが物語の世界をより感じることができ、初めての読書体験としておすすめです。
- 「えほんのじかん」「おはなし会」で読まれた本は、家庭でも楽しんでもらえるよう借りることができます。



▲詳しくはこちら

2 ブックリストを活用して家読の本選び

- 乳幼児から中学生・高校生向けに図書館員が選んだおすすめの本を掲載したブックリストをホームページで紹介しています。



▲乳幼児～小学生向け



▲中学生・高校生向け

3 読書手帳で家読の記録を残してみる

- 図書館では「読書手帳」を子どもたちに配布しています。
- 手帳に読んだ本のタイトルや感想を記録することができます。
- 読書の履歴を見返すことで、子どもは自分の成長を感じ、次の一冊を選ぶ際のヒントにもなります。
- 親子で一緒に感想を書き込めば、本の内容を共有しながら読書の楽しさがより一層広がります。



市内図書館・ブックポスト



図書館が閉館しているときでも、ブックポスト(図書館にも設置)に返却できます。

図書館	★中央	★東習志野	★新習志野	★谷津
住所	本大久保 3-8-19	東習志野 3-1-20	秋津 3-6-3	谷津 5-16-33
電話	047 (475) 3213	047 (473) 2011	047 (453) 3399	047 (471) 2072
開館時間	午前9時～午後8時	午前9時～午後5時 (土曜日は午後7時まで)		
休館日	月曜日(祝日の場合は翌平日が休館)、年末年始、図書整理日(中央図書館を除く)、蔵書点検のための休館			
貸し出し	期間 2週間 本・雑誌 10冊 CD・DVD 2点			

令和8年度 春期公民館学級・講座受講生募集

対象 市内在住・在勤・在学 詳しくはこちら▶

申込方法 講座を実施する公民館に申し込み(先着順)またはちば電子申請サービス(申し込み多数の場合は抽選)

受付期間 4月16日(木)から午前9時～午後5時

※休館日は申し込みできません(中央公民館は、日・月曜日、祝日の申込不可)。

公民館	所在地	電話	開館時間・休館日
中央	本大久保3-8-19	047(455)3517	午前9時～午後9時 休館日 月曜・祝日、年末年始
菊田	津田沼7-9-20	047(452)7711	
実花	東習志野6-7-2	047(477)8899	
袖ヶ浦	袖ヶ浦2-5-1	047(451)6776	午前9時～午後9時 休館日 月曜日、年末年始
谷津	谷津4-7-10	047(452)1509	
新習志野	秋津3-6-3	047(453)3400	

公民館	学級・講座名	学習内容(費用の記載のないものは無料)	定員	日程・時間(1回目は説明会を兼ねる)	申込方法
中央	親子のふれあい講座 ～ひよこ教室～	五感を使った遊び等で親子の交流を楽しむ。 【対象】2歳児と保護者(初めての人優先) 【費用】全6回分1,500円	親子10組	5月20・27日、6月3・17・24日、7月4日 各水曜日(一部土曜日) 午前10時～11時30分(全6回)	電話
	イタリア美術を学ぶ ～豊かな美の世界旅行～	地図を見ながらイタリア美術をたどり、北イタリア・ベネチア美術を学ぶ。	50人	6月20・27日 各土曜日 午前10時～11時30分(全2回)	ちば電子
菊田	人生百年教養講座「はじめてのやさしい絵画入門(透明水彩画)」	道具の使い方などを丁寧に学び、自分らしい一枚を楽しく描く。 【持ち物】筆用雑巾【費用】2,200円(材料費)	15人	5月23・30日、6月6日 各土曜日 午後1時30分～4時(全3回)	電話
	親子のふれあい講座	子どもの心理・健康などを学び、親子でリトミック等を体験し、子育て世代の仲間をつくる。【対象】2歳児と保護者	親子10組	5月14・21・28日、6月4・18・25日 各木曜日 午前10時～11時30分(全6回)	電話 窓口
	健康いきいき講座 「はじめての気功・太極拳」	心身共に健康になることを目指す(初めての人優先)。 【持ち物】靴下・動きやすい服装	15人	5月29日、6月5・12日 各金曜日 午後1時～2時30分(全3回)	電話
実花	学習園研修会 「ノルディックウォーキング」	ノルディックウォーキングの基礎を学び、ショウブ咲く香澄公園を散策する。	15人	5月29日(金)、6月4日(木) 午前9時30分～11時30分(全2回)	電話
	育児講座	乳児の健康・心理・遊び等の家庭教育を学び、仲間をつくる。 【対象】6～12カ月児と保護者	親子8組	5月12・19・26日、6月2・9・16日 各火曜日 午前10時～11時30分(全6回)	電話
	生きがい探しの旅 「大人の折り紙クラブ」	折り紙で生活を彩る小物を作りながら、楽しいひとときを過ごす。【対象】60歳以上	10人	5月24日(日)午前10時～正午	電話
	すくすく親子ルーム	年齢に応じた遊び・リトミック等を親子で楽しむ。 【対象】2歳児と保護者	親子10組	6月26日、7月3・10・17・24日 各金曜日 午前10時～11時30分(全5回)	電話
袖ヶ浦	地域自然探訪	樹木医と二宮神社・実籾本郷公園周辺などの植物を見て回り、地域の魅力を満喫する。	各日15人	5月16・23日 各土曜日 各日午前9時～正午	電話
	育児講座	乳児の健康・心理・遊び等の家庭教育を学び、仲間をつくる。 【対象】6～12カ月児と保護者	親子10組	5月8・16・22・29日、6月5・13日 各金曜日(一部土曜日) 午前10時～11時30分	電話
	すくすく親子ルーム	年齢に応じた遊び・リトミック等を親子で楽しむ。 【対象】2歳児と保護者	親子10組	5月21・28日、6月6・11・18日 各木曜日(一部土曜日) 午前10時～11時30分	電話
	和太鼓倶楽部	和太鼓の基礎技術と基本的な礼儀作法を身に付ける。11月8日(日)「和太鼓inならし」で発表する。【対象】小学生 【費用】パチ購入費(持っていない人のみ)【持ち物】パチ	20人	5月16日～11月14日 各土曜日 午後3時～4時30分(全12回) ※初回は開講式・保護者説明会を実施、保護者も要参加	電話
	暮らしを彩る大人時間 「歌で知る習志野」	コロンビアローズが歌う「習志野市歌」など習志野にゆかりのある曲を男声3人のアンサンブルで楽しむ。	45人	6月6日(出)午後1時30分～3時	電話
谷津	生きがい探しの旅 「誰でも楽しめるスポーツ体験」	①吹矢②モルックを体験し、地域住民と交流する。 【対象】高齢者【費用】100円	10人	①5月6日(水休)、②5月21日(休) 各日午後1時30分～午後3時(全2回)	電話
	植物観察講座 「植物の名前が分かる観察と講座」	公園の木や街路樹の観察を通して、季節の移り変わりや人間活動がもたらす地球環境の変化を学ぶ。	32人	4月22日～令和9年2月24日 毎月1回 各水曜日 午前9時30分～11時30分(全11回)	電話
	歴史と伝統文化を学ぶ	かつて習志野にあった鉄道の廃線ルートを歩いてみよう。	20人	5月16・23・30日、6月6日 各土曜日 午前9時30分～正午(全4回)	電話
	育児講座	乳児の健康・心理・遊び等の家庭教育を学び、仲間をつくる。 【対象】6～12カ月児と保護者【参加費】200円	親子10組	5月22・29日、6月5・12・19・26日 各金曜日 午前10時～11時30分(全6回)	電話
新習志野	すくすく親子ルーム	親子の触れ合いや仲間づくりを目的に遊びや工作などを体験する。【対象】2歳児と保護者【参加費】全5回分1,000円	親子10組	5月13・20・27日、6月3・10日 各水曜日 午前10時～11時30分(全5回)	電話
	暮らしを彩る大人時間 「春です!ヨガでメリハリボディを目指そう!」	ストレッチヨガ、骨盤ヨガ【持ち物】ヨガマット	20人	5月9日(出)午前10時～正午	電話
	よちよち親子サロン	親子で触れ合い遊びや工作などを楽しむ。 【対象】1歳児とその保護者	親子10組	5月13・20・27日、6月3・10日 各水曜日 午前10時～11時30分(全5回)	電話
すくすく親子ルーム	親子で触れ合い遊びや工作などを楽しむ。 【対象】2歳児とその保護者	親子10組	6月17・24日、7月1・8・15日 各水曜日 午前10時～11時30分(全5回)	電話	
暮らしを彩る大人時間 「食品サンプルづくり～懐かしのクリームソーダ～」	【対象】18歳以上【費用】500円【持ち物】袋(持ち帰り用)、雑巾、汚れてもよい服装(もしくはエプロン)	20人	5月16日(出)午前10時～正午	電話	

寿学級
(60歳以上)

公民館	定員	公民館	定員
中央	50人	袖ヶ浦	40人
菊田	30人	谷津	40人
実花	40人	新習志野	40人

学習内容 健やかな生活のために学習や趣味・レクリエーションを通して、健康維持と親睦を図り、社会参加を促す。

日程 4月22日～令和9年3月 各水曜日

時間 午後1時30分～3時30分

申込方法 電話



ゴールデンウィークの ごみ収集

☎047(453)5374

令和8年度 地区別収集日カレンダー



地区名	月日	4/29 (水祝)	4/30 (木)	5/1 (金)	5/2 (土)	5/3 (日)	5/4 (月祝)	5/5 (火祝)	5/6 (水休)
あ 秋津		×燃える 次回5/1	○資源物	○燃える	○燃えない	—	×燃える 次回5/6	—	○燃える
い 泉町		—	○燃える	○資源物	○燃える	—	×燃えない 次回5/18	×燃える 次回5/7	—
お 大久保1・2丁目		—	○燃える	○燃えない	○燃える	—	×資源物 次回5/11	×燃える 次回5/7	—
	大久保3・4丁目	×資源物 次回5/6	○燃える	—	○燃える	—	×燃えない 次回5/18	×燃える 次回5/7	○資源物
か 香澄		×燃える 次回5/1	—	○燃える	○資源物	—	×燃える 次回5/6	×有害 次回5/19	○燃える
	奏の杜	×燃える 次回5/1	—	○燃える	—	—	×燃える 次回5/6	×資源物 次回5/12	○燃える
さ 鷺沼		×燃える 次回5/1	○資源物	○燃える	○有害	—	×燃える 次回5/6	—	○燃える
	鷺沼台	—	○燃える	○燃えない	○燃える	—	×資源物 次回5/11	×燃える 次回5/7	—
し 新栄		×資源物 次回5/6	○燃える	—	○燃える	—	×有害 次回5/18	×燃える 次回5/7	○資源物
そ 袖ヶ浦		×燃える 次回5/1	○資源物	○燃える	—	—	×燃える 次回5/6	×燃えない 次回5/19	○燃える
つ 津田沼1・2・3丁目		×燃える 次回5/1	—	○燃える	○資源物	—	×燃える 次回5/6	×有害 次回5/19	○燃える
	津田沼4・5・6・7丁目	×燃える 次回5/1	○資源物	○燃える	○燃えない	—	×燃える 次回5/6	—	○燃える
は 花咲		—	○燃える	—	○燃える	—	×資源物 次回5/11	×燃える 次回5/7	×有害 次回5/20
	東習志野1・2・3丁目	—	○燃える	○資源物	○燃える	—	—	×燃える 次回5/7	×有害 次回5/20
ひ 東習志野4・5・6・7・8丁目		—	○燃える	○資源物	○燃える	—	—	×燃える 次回5/7	×燃えない 次回5/20
ふ 藤崎		×燃える 次回5/1	—	○燃える	○資源物	—	×燃える 次回5/6	—	○燃える
み 実籾		×資源物 次回5/6	○燃える	—	○燃える	—	×有害 次回5/18	×燃える 次回5/7	○資源物
	実籾本郷	×資源物 次回5/6	○燃える	—	○燃える	—	×有害 次回5/18	×燃える 次回5/7	○資源物
も 本大久保		—	○燃える	○有害	○燃える	—	×資源物 次回5/11	×燃える 次回5/7	—
や 屋敷		×資源物 次回5/6	○燃える	—	○燃える	—	×燃えない 次回5/18	×燃える 次回5/7	○資源物
	谷津1・2・3・4・7丁目	×燃える 次回5/1	—	○燃える	—	—	×燃える 次回5/6	×資源物 次回5/12	○燃える
	谷津5・6丁目	×燃える 次回5/1	—	○燃える	○有害	—	×燃える 次回5/6	×資源物 次回5/12	○燃える
谷津町		×燃える 次回5/1	—	○燃える	○有害	—	×燃える 次回5/6	×資源物 次回5/12	○燃える



サポステと話そう。

商産業振興課

地域若者サポートステーション(通称「サポステ」)は、働くことに踏み出した人たちとじっくり向き合い、本人や家族だけでは解決が難しい「働き出す力」を引き出し、職場定着するまでを全面的に支援します。



支援対象者 15~49歳

例えばこんなメニュー コミュニケーション講座、ジョブトレ(就業体験)、ビジネスマナー講座、就活セミナー、パソコン講座、集中訓練プログラム等

近くのサポステ

●ふなばし地域若者サポートステーション(ふなサポ)

船橋市湊町2-1-2 Y.M.A.Officeビル5階

☎047(437)6003

URL <https://funasapo.com>

※ふなサポは船橋市と連携して事業を実施しています。



●ちば地域若者サポートステーション(ちばサポ)

千葉市美浜区幕張西4-1-10

☎043(351)5531

URL <https://chibasapo.jp/>



「働くための一歩」
きっかけって、なんだろう？

あなたの悩みや不安に寄り添う場所がある。あなたに合った就労支援プログラムがある。
サポステで、働くための「一歩」をふみだしませんか。

働くための一歩を、いっしょに。

サポステ
地域若者サポートステーション

厚生労働省 サポステは全国各地にあり、あなたに合った支援が受けられます。 サポステ Q 15歳~49歳が対象。 サポステの実態内容は動画へ！

6月4日~10日は「歯と口の健康週間」 **高齢者のよい歯のコンクール参加者** 健康支援課 **大募集!** **めざせ8020!歯と口の健康づくり標語作品**

高齢者のよい歯のコンクール

日時 5月21日(木)午前9時30分~

場所 保健会館1階(鷺沼1-2-1)

応募資格 以下のすべてに該当し、5月21日の審査会に出席できる人

- 市内在住の80歳以上(昭和21年4月1日以前生まれ)
- 自分の歯(かぶせた歯、差し歯でも可)が20本以上ある
- これまでに参加したことがない

応募方法 電話またはFAX・郵送(住所・氏名・年齢・生年月日・電話番号を記入)で 〒275-8601習志野市役所 健康支援課へ ☎047(453)2923 FAX047(454)2030

応募期限 **5月1日(金)(必着)**
詳しくは、開催日の1週間前までに郵送で通知します。

めざせ8020! 歯と口の健康づくり標語コンクール

題材

- むし歯および歯周病などの予防、歯と口の健康づくりに関するもの
- 口腔全体の健康を取り上げ、生涯にわたってのスローガンとなるようなもの

注意事項

- 作品中「虫歯」ではなく、ひらがなで「むし歯」または「むしば」、また「歯磨き」ではなく、「歯みがき」と記すこと
- 応募者によるオリジナル作品であること
- 応募できる作品数は、原則1人1点まで
- 特定の商品名は使用しないこと

応募資格 市内在住・在勤・在学の小学生以上
※審査は小学生・中学生・一般の部に分けて行います。

応募方法 ちば電子申請サービスまたはFAX・郵送(作品・住所・氏名・電話番号・(学校名・学年)を記入)で 〒275-8601習志野市役所 健康支援課へ FAX 047(454)2030

応募期限 **5月8日(金)(必着)** 申し込みはこちら▶



ならしの創業塾
を開講します

商産業振興課

日程 (全4回)

- 1 6月6日(土)「経営に関する基礎知識について」
- 2 6月13日(土)「マーケティングから経営判断までを実践的に学ぶ」
- 3 6月20日(土)「IT・AIをフル活用した「勝てる」創業準備と業務効率化」
- 4 6月27日(土)「創業に関する会計知識と収益計画の重要性」

※7月4日(土)は、希望者のみ個別相談会や創業に役立つ関係機関の案内を実施する予定です。

時間 午前9時30分~午後4時30分(予定)

対象 市内での創業を考えている人(創業5年未満の人も可)
市内在住・在勤・在学中で、創業に関心のある人

定員 30人程度(先着順)

費用 3,000円(全4回分) **高校生・大学生などは無料!**

申込方法 申し込みフォーム▶

会場・問い合わせ
習志野商工会議所(津田沼4-11-14) ☎047(452)6700

本気のアナタを、本気で応援!

創業に必要な基礎知識や、資金の調達、経営に関するさまざまなノウハウを、企業経営の専門家から分かりやすく学べるチャンス! 修了者には国からの支援も。

セカンドキャリアやパラレルキャリアを考える人はもちろん、これから創業を目指す**高校生・大学生**も大歓迎です♪

本事業は国の認定を受けた特定創業支援等事業です。**すべての回に出席した修了者**は登録免許税の軽減などの優遇措置が受けられます。

地域の健康を支えるボランティア 転倒予防体操推進員になりませんか

商高齢者支援課

転倒予防体操推進員は、「てんとうむし(転倒無視)体操」を地域で広める活動をしている市民ボランティアです。平成16年に始まった活動は市内各地に広まり、現在約140人の推進員がさまざまな会場で地域の皆さんと共に体操をしたり、地域のイベント等で体操の紹介をしたりしています。

転倒予防体操推進員養成講座を開催します

日程(全4回)	時間
1日(月)	
6月 10日(水)	午後1時30分~3時30分
17日(水)	
23日(火)	午前9時30分~11時30分



会場 市役所

対象 次のすべてに該当する人

- ①市内在住・在勤・在学
- ②おおむね80歳以下
- ③要支援・要介護認定・事業対象者判定を受けてない
- ④てんとうむし体操を市内で広めていく意欲がある
- ⑤原則4回すべての日程に参加できる

定員 20人 ※申し込み多数の場合は抽選

持ち物 筆記用具・運動のできる服装(2回目以降)

申込方法 電話・FAX(住所・氏名・年齢・電話番号を記入)またはちば電子申請サービスから送信
☎047(453)9309

申込期限 **5月15日(金)** 申し込みはこちら▶

先輩推進員にインタビュー「推進員になってよかったこと」

- 地域とのつながりができた。地域の皆さんと会える時間が楽しいです。
- 誰かのためにもなるし、自身の健康のためにもなる。
- 大切な居場所ができました。
- 自分自身のコミュニティが広がりました。
- 推進員の仲間が増えるのを楽しみにしています!

ちばの子育て優待カード「チーパス」が子育て家庭を応援します!

子育てサービス課

チーパスとは 協賛店でチーパスを提示すると、割引や優待が受けられます。

対象者 18歳以下(18歳になって初めて迎える3月31日まで)の子どもまたは妊婦がいる家庭

チーパスのご利用はスマートフォンで

チーパス・スマイル

利用者登録(無料)をすると、Web版チーパスの利用や、協賛店の検索ができます。

LINEの千葉県公式アカウントからも利用できます。

※LINEを利用されない人は、直接Web版をご利用ください。



紙版チーパスまたは電子版チラシの配布場所

紙版チーパスを取りに行く際は、事前に各施設に在庫をお問い合わせください。

- 子育てサービス課(市役所2階)
- 市内各こどもセンター
- きらっ子ルームやつ
- 市内各公民館・図書館
- 市内各連絡所
- 市内各ヘルスステーション



光化学スモッグの発生とPM2.5 注意喚起情報の発信

環境保全課

光化学スモッグは、4月から10月にかけて日差しが強く気温の高い、風の弱い日に発生しやすくなります。本市では光化学スモッグによる健康被害の発生を未然に防ぐため、防災行政無線・市ホームページ・緊急情報サービス「ならしの」で発生状況をいち早くお知らせします。

さらに、PM2.5(微小粒子状物質)の値が高い場合にも、同様に注意喚起情報をお知らせします。

注意報などが発令された場合

- 屋外での激しい運動は避ける
- なるべく窓を閉める
- 自動車の運転を控える



健康被害の症状

- 喉や目の痛み
- 頭痛・吐き気
- 手足のしびれ など



※健康被害の症状が出たときは、洗顔・うがい等の手当をした後、涼しい場所で安静にし、それでも症状が回復しない場合は医療機関を受診してください。

特別支援教育支援員を募集します

学習指導課

本市の市立小・中学校で、児童生徒の生活や学習を支援する会計年度任用職員を募集しています。

仕事内容

特別な支援を必要とする児童生徒への支援および教員の補助業務

勤務日数・時給

	勤務日数	時給
雇用形態1	年間100日 (週2・3日程度)	1,359円~1,479円 (賞与なし)
雇用形態2	年間200日 (週5日程度)	1,359円~1,479円 (賞与あり)

勤務時間

月~金曜日の午前8時~午後5時の間で7時間 ※授業参観や運動会などで時間外・休日に勤務する場合あり

任用期間 令和9年3月31日(水)まで

農業委員を募集します

産業振興課

農業委員は、農地の権利移動、農地利用の最適化に関する審議・現地調査、農地パトロール等を行います。

任期 令和8年10月7日から3年間(総会は月1回程度)

対象 農業に関する識見を有し、農地利用の最適化の推進に意欲があり、職務を適切に行うことができる人

定員 13人

申込方法 所定の応募書類(市ホームページ掲載、窓口にて配布)を持参または郵送

申込期間 4月22日(水)~5月21日(木)消印有効

提出先 〒275-8601 習志野市役所 産業振興課(市役所4階)

※農業委員候補者選定委員会が書類審査および面接により選考し、市長が議会の同意を得て任命します。



詳しくはこちら▶

都市計画審議会委員を募集します

都市計画課

都市計画に関する事項を調査・審議する機関です。

任期 令和8年7月1日~令和10年3月31日(会議は年4回程度)

対象 市内在住・在勤・在学の満18歳以上 定員 2人

申込方法 以下の書類をちば電子申請サービスから送信または郵送※受け付けは5月8日(金)必着

- 所定の申込書(市ホームページ掲載、窓口にて配布)
- 「身近な地域の現状を踏まえた、これからの習志野のまちづくりについて」をテーマとした意見・提言を1,200字程度にまとめたレポート(書式不問)

提出先 〒275-8601 習志野市役所 都市計画課(市役所4階)



詳しくはこちら▶

春の鹿野山少年自然の家

~みんなで登って楽しむ家族の春ハイキング~

鹿野山少年自然の家 ☎0439(37)2197

日程 5月16日(土)
午前:九十九谷展望公園ハイキング(1.6km)
午後:①旧道南斜面ハイキング(1.6km)、ソリスベリ等
②旧道南斜面~大尽山ハイキング(2.4km)
(注意)午後の活動は①、②のどちらかを選択

場所 鹿野山少年自然の家(現地集合・解散)

対象 市内在住で3~15歳の子どものいる家庭

定員 15家族(申し込み多数の場合は抽選)

費用 1人100円(保険料として) ※前日午前10時までキャンセル可能

持ち物 帽子、長袖、長ズボン、長い靴下、軍手、履き慣れた靴、リュックサック、昼食、水筒、レジャーシート、タオル、虫よけスプレー、雨具(傘以外のもの)

申し込み 4月15日(水)~5月6日(水)にちば電子申請サービスから送信▶



国保年金コーナー

国保年金課

国民年金

学生納付特例制度

所得が少なく保険料を納めることが困難な20歳以上の学生は、本人の申請で保険料の納付が猶予されます。

申請が遅れると、障害基礎年金などの保障が受けられない場合がありますので、希望する人は早めに手続きをしてください。年度ごとに申請が必要です。昨年度承認されている人も新年度分を改めて申請してください。

申請方法 ●マイナポータル ●郵送

●年金事務所か国保年金課(市役所GF)窓口 国民年金保険料はアプリで納付できます

納付書に記載されているバーコードを下記のアプリで読み込むと、キャッシュレス決済で納付できます(現金・口座振替・クレジットカード・Pay-easy等による納付も可)。

対象決済アプリ

- AEON Pay ●auPAY ●d払い
- PayB(金融機関などが提供するアプリを含む)
- PayPay(PayPayマネーライトでは納付できません)
- 楽天ペイ

※30万円を超える等バーコードが記載されていない納付書では利用できません。



詳しくはこちら▶

ちば・ひかりスイッチ

県内事業者向け、LED切替プロジェクト!

募集期限:令和9年3月31日(水曜日)まで

ちば・ひかりスイッチは、2027年に迫る蛍光灯の製造終了を見据え、千葉県と地域の自治体・企業が協力してLED切替を推進するプロジェクトです。

省エネ推進と温室効果ガス削減を図りながら、スケールメリットで県内事業者の負担を抑えたLED切替を支援し、持続可能な地域社会の実現を目指します。

※過去にLED照明を導入している事業所も、よりエネルギー効率の高い(=電気代削減効果がより高い)LEDに切り替えられます。

簡単お申込み!「現地調査・設計・見積り」まで無料!



お申込み・詳しい情報は、ちば・ひかりスイッチ公式サイトから▶

電話でのお問い合わせは

050-5799-2110

ちば・ひかりスイッチ



受付時間:10:00~17:00(土日祝除く)

おめでとうございます!! 「防災まちづくり大賞受賞」 図危機管理課

「一般社団法人 奏の杜パートナーズ・三菱地所グループの防災倶楽部」が、総務省の主催する第30回防災まちづくり大賞にて「総務大臣賞」を受賞しました。この賞は、全国でも特に防災対策の充実や防災意識の高まり等に大きく寄与している団体に授与されるものです。

受賞理由は、「まち全体で助け合えるようになりたい」という目標を掲げ、奏の杜地域を中心に、住民・企業・行政などが協働で行う防災訓練を10年以上継続し、約8,600人が対象となった大規模なエリア防災への取り組みが高く評価されたためです。



教育委員会委員の就任 図教育総務課

竹谷 嘉夫氏が新たに教育委員会委員に就任しました。任期は令和8年4月1日から令和12年3月31日までの4年間です。



監査委員の就任 図監査事務局

高岡 万由美氏が新たに監査委員に就任しました。任期は令和8年4月1日から令和12年3月31日までの4年間です。



「子ども110番の家」協力者募集 図青少年センター

いざという時、安全の確保と110番通報などをして、地域の子どもの安全を守るボランティアです。詳しくは、青少年センターにお問い合わせください。



申し込みは、ちば電子申請サービスから▶

市内公共施設に設置しているAEDに三角巾を配備!

図消防本部警防課 ☎047(452)1283

倒れている人のプライバシーを守り、ためらわずAEDを使用してもらうため、市内公共施設に設置しているAEDに三角巾を備え付けました!



詳しくはこちら▶

三角巾は、プライバシー保護の他に、けがによる止血や固定などの応急手当にも活用することができます!

交通安全まめ知識

図くらし安全課

16歳以上の自転車運転者の反則行為に対して「交通反則通告制度(青切符)」による取り締まりが始まりました。自転車は原則車道の左側を通行する等、交通ルールを守り安全な運転を心掛けましょう。

道路上の矢羽根について

ハミングロードの起点である東習志野の千葉市境から大久保東小学校付近までの延長約3,390mに、自転車の進行方向と位置を示す青色の矢羽根型の路面標示がされています。自転車は道路交通法上、軽車両と位置付けられていますので原則、車道左側の通行をお願いします。※13歳未満と70歳以上の人などは歩道通行が可能です。



「その他の反則行為と反則金について」市ホームページ▶



「自転車取り締まり強化」市公式チャンネル市長ニュース▶

習志野市内の犯罪と交通事故の発生状況

図 習志野警察署 ☎047(474)0110

習志野警察署調べ

犯罪(刑法犯)	令和8年	前年同月比
	累計	増減
総数	188件	△17件
空き巣	3件	△2件
自動車盗	0件	△2件
オートバイ盗	20件	18件
自転車盗	66件	9件
ひったくり	0件	0件
万引き	21件	△11件
電話de詐欺	5件	△2件
その他	73件	△27件

交通事故	2月	令和8年	前年同月比
		累計	増減
事故総数	16件	39件	10件
負傷者	18人	44人	14人
死者	0人	0人	0人

令和8年2月末現在(速報値)



お知らせBOX



凡例
 日日時 場所・会場 対象者
 定員(特に記載のないものは先着順)
 費用・料金(特に記載のないものは無料)
 持ち物(飲み物などは各自用意)
 申し込み 問い合わせ

市役所への問い合わせ▶☎047(451)1151代

市役所への郵便物▶〒275-8601「習志野市役所〇〇課」で届きます

市役所から

自転車乗車用ヘルメット購入費の助成 図くらし安全課

自転車乗車用ヘルメット着用の普及促進と、事故時の被害軽減を図るため、購入費を助成します。詳細が決まりましたら、市ホームページや広報習志野などでお知らせしますので、令和8年1月1日以降に購入した際の領収書など、保管をお願いします。

講座・催し

旬のおやさい収穫体験 図さくら農園 ☎047(472)8607

野菜の区画売り(トウモロコシ、スイカ等の直売あり) 詳しくは、お問い合わせください。【収穫野菜】じゃがいも(5月末)、枝豆・トウモロコシ(6月中旬)、長ネギ、キャベツ、ブロッコリー等(11月中旬) 図実籾3-11-5 ¥1区画1,500~3,500円(野菜によって異なります) ①はがき(住所・氏名(ふりがな)・電話番号を記入)で 〒275-0002実籾3-11-5 さくら農園へ(受付は4月26日(日)必着)

精神障がい者の福祉について 図習志野八千代心の健康を守る会 渡邊 ☎047(453)6760

本市・八千代市の担当職員が説明をします。 図4月23日(木)午後1時30分~3時45分 図プラッツ習志野北館 図精神障がいの患者の家族 ①電話

ゴールデンウィーク工作 図谷津干潟自然観察センター ☎047(454)8416

【工作】ひがたの水族館・木のとてとう虫・チドリのデコイ 図4月25日(土)~5月6日(水)各日午前9時30分~午後3時(4月27日(月)を除く)※材料がなくなり次第終了 ¥400円~

おやこで楽しむ!自然あそびポイントラリー 図谷津干潟自然観察センター ☎047(454)8416

得点のついた自然あそびや生きもの探しに挑戦 図4月29日(水)午前10時~午後2時(受付は午前10時~) 図小学3年生以下は保護者同伴 ¥入館料 図双眼鏡(あれば)

創立60周年記念イベント「航空写真の撮影」 図第三中学校実行委員会 ☎047(452)0330

卒業生や地域の方もぜひご参加ください。 図4月27日(月)午前11時40分~(午前11時30分集合) 図第三中学校校庭

やさしさとしあわせを感じる社会へ 図習志野市身体障害者心代会 山田 ☎090(8443)5466

【講座】障がいのある人もない人も共に地域で暮らす社会 【体験談】だれもがその人らしく地域で暮らせる共生社会 図5月10日(日)午後2時~3時 図プラッツ習志野北館 定25人 ①電話またはメール(氏名・連絡先・障がいの有無を記入)※受付は4月15日(水)~ ②nbjymd1122@gmail.com

ぬいぐるみのおとまり会 図中央図書館 ☎047(475)3213

図5月10・31日各日曜日午後2時~2時30分、午後3時~3時30分 図5歳~小学3年生 定各回5人 ①ぬいぐるみ ②ちば電子申請サービスから送信(受付は4月16日(木)午前9時~)

ノルディックウォーク教室 図総合福祉センター内さくらの家 ☎047(451)3566

ポールを使用したウォーキング運動 図5月11・18日各月曜日午後2時~3時30分(全2回) 図市内在住の60歳以上 定20人 ¥500円 ①動きやすい服装・運動靴、ポール(貸し出しあり) ②電話または窓口(受付は日曜・祝日を除く、

午前9時~午後4時)

マママカレッジ20期生 図マママカレッジ ☎mathmama2007@gmail.com

障がいのある子と親のための算数勉強会 図5月13日(水)~毎月第2水曜日午前10時~正午 図サンロード津田沼5階 ¥月3,000円 ①メール(氏名・連絡先を記入) ※見学・体験は各日3人程度 詳しくは、マママカレッジホームページをご覧ください。 ②https://commu-chika.jp/organizations/15

わくわく!たのしいシギ・チドリ観察会 図谷津干潟自然観察センター ☎047(454)8416

図5月16日(土)午前10時~正午 図小学生以上(小学生は保護者同伴) 定20人 ¥800円(別途入館料) ①双眼鏡・望遠鏡(あれば)、帽子、雨具 ②電話または窓口(受付は休館日を除く、4月15日(水)午前9時~)

わくわく親子で楽しめるマジック教室 図プラッツ習志野 ☎047(476)3213

トランプや道具を使ったマジック等のテクニックを学ぶ(グッズ付き) 図5月17日(日)午前10時~11時30分、午後1時30分~3時 図プラッツ習志野南館 図小学生以上 定各回25人(同伴見学者を含む) ¥各回1,000円(同伴見学者500円) ①メモ・筆記用具 ②窓口

料理教室「この春始めるおうち洋食」 図企業局営業料金課 ☎047(475)3305

手打ちパスタ・春のシンプルトマトパスタ・ズッキーニのグリル焼き・ブルーベリーマフィン 図5月19日(火)午前10時30分~午後1時30分 図プラッツ習志野南館 図ガス・水道供給区域、下水道処理区域のいずれかに在住の18歳以上(子ども同伴不可) 定16人(申し込み多数の場合抽選) ¥1,000円 ①エプロン・三角巾・ハンドタオル・布巾・筆記用具 ②ちば電子申請サービスから送信、電話(土・日曜日を除く)またはFAX(開催日・住所・氏名・年齢・日中連絡の取れる電話番号を記入)で企業局営業料金課「料理教室」担当へ(受付

は4月23日(木)まで)
☎047(493)8989

運転ボランティア体験講習会
習志野市ボランティア・市民活動センター
☎047(451)7899

福祉車両の操作と安全運転の体験、車いすの操作など
☎5月23日(土)午前9時30分～午後0時30分(受付は午前9時～)
※都合がつかない場合は応相談
☎総合福祉センター内いずみの家 他 ☎8人
☎運転免許証・筆記用具・動きやすい服装
☎電話(受付は5月19日(火)まで)

大自然で体験! 溪流の恵みを掴もう鱒づかみチャレンジ
習志野市富士吉田青年の家 ☎0555(23)6853

【1日目】御師旧外川家と浅間神社散策、甲州名物ほうとう鍋の賞味
【2日目】鱒づかみ体験(道志村)
☎5月23日(土)～24日(日)1泊2日
☎富士吉田青年の家(山梨県)
※現地集合・解散、本市と富士吉田市を結ぶ高速バスあり
☎市内在住・在勤・在学
☎定30人程度(最少催行人数20人)
☎¥中学生以下8,170円、高校生8,285円、26歳未満8,725円、26歳以上8,895円(1泊3食・保険代・現地での交通費を含む)
☎洗面用具・寝間着など
☎ちば電子申請サービスから送信、はがき(参加者全員の住所・氏名(ふりがな)・年齢・電話番号を記入)で
〒403-0005富士吉田市上吉田4443 習志野市立富士吉田青年の家へ(受付は4月28日(火)必着)

ランチタイム プチコンサート
習志野市プラッツ習志野 ☎047(476)3213

津軽三味線の力強い響き「津軽の叫び」
☎5月27日(水)午前11時30分～(午前11時開場)
☎所プラッツ習志野北館市民ホール
☎定294人 ☎¥500円(当日700円) ☎申窓口

手話奉仕員養成講座(後期)
習志野市障がい福祉課

聞こえないことへの理解を深めながら手話を学ぶ(初心者向け2年コースの2年目)
☎5月27日～12月9日の毎週水曜日午前9時30分～11時30分(8月12日、9月23日を除く)
※全27回
☎所市役所5階
☎対市内在住・在勤・在学で当講座(前期)を修了した人
☎定20人(申し込み多数の場合抽選)
☎¥テキスト代

☎ちば電子申請サービスから送信、窓口または郵送(氏名(フリガナ)・住所・年齢・電話番号・志望動機を記入)で
〒275-8601習志野市役所 障がい福祉課講座担当へ(受付は4月30日(木)必着)
※受講可否は5月13日(水)発送予定

スポーツ

のびのびパークゴルフ教室
習志野市文化スポーツ振興財団
☎047(452)4380

グリップの握り方からマナー・ルール・打ち方を学びコースを回る
☎5月3日(日)午前9時30分～正午
☎所茜浜パークゴルフ場
☎対小学生以上の初心者 ☎定12人
☎¥500円(小学生300円)
☎持運動靴、クラブ・ボール(貸し出しあり)
☎財団ホームページから送信(受付は4月15日(水)午前10時～)
☎☎https://sposhin.org/

「元気キッズプロジェクト!」親子体操
習志野市文化スポーツ振興財団
☎047(452)4380

親子のできる体操や運動遊び
☎☎①5月8日、②5月22日
各金曜日午前9時45分～10時45分
☎所①東部体育館、②袖ヶ浦体育館
☎対2歳～未就学児とその保護者
☎定①②各15組程度 ☎¥子ども1人300円
☎持室内シューズ
☎財団ホームページから送信(受付は4月15日(水)午前10時～)
☎☎https://sposhin.org/

成人水泳教室
習志野市文化スポーツ振興財団
☎047(452)4380

初心者からのレベル別レッスン
☎5月12日～6月16日の毎週火曜日午前11時～午後0時30分(全6回)
☎所千葉県国際総合水泳場
☎定20人 ☎¥6,000円
☎持水着・タオル・ゴーグル(キャップの用意あり)
☎財団ホームページから送信(受付は4月15日(水)午前10時～29日(水)午後5時)※定員に満たない場合の受付は5月1日(金)～
☎☎https://sposhin.org/

アクアピクス教室
習志野市文化スポーツ振興財団
☎047(452)4380

水中でウォーキングや体操を行う、初心者向けゆったりレベルの教室

☎5月12日～6月16日の毎週火曜日午前11時～午後0時30分(全6回)
☎所千葉県国際総合水泳場
☎対高校生以上
☎定40人(申し込み多数の場合抽選)
☎¥5,000円
☎持水着・タオル(キャップの用意あり)
☎財団ホームページから送信(受付は4月15日(水)午前10時～29日(水)午後5時)※定員に満たない場合の受付は5月1日(金)～
☎☎https://sposhin.org/

春季ミックスダブルステニス市民大会
習志野市テニス連盟
☎mixnarashino@gmail.com

一般A・B・C、初級、ペア合計年齢90歳以上・110歳以上・130歳以上(年齢は令和8年12月末時点)
☎6月7・14日各日曜日(予備日6月21・28日)
☎所秋津・袖ヶ浦テニスコート
☎対市内在住・在勤・在学、市テニス連盟加盟クラブ員(ペアのどちらかでも可)またはふるさと選手(本市小・中学校の卒業生)
☎定一般B:32ペア、合計年齢130歳以上:8ペア、その他:各16ペア
☎¥1ペア4,000円(学生・連盟クラブ員1ペア2,000円)
☎財団ホームページから送信(受付は5月3日(日)まで)
☎☎https://narashinotc.wordpress.com/

相談

就労に向けた相談(ふなサポ出張個別相談会)
習志野市ふなばし地域若者サポートステーション
☎047(437)6003

就労に向けて専門の相談員が相談に応じます。
☎4月22日(水)午前10時～午後4時
☎所市役所2階会議室
☎対働くことに悩みを抱える15～49歳の無業者とその保護者 他

なでしこ相談会in大久保商店街お休み処
習志野市千葉県済生会習志野病院患者支援センター
☎047(411)7317

健康・生活・こころ・終活相談など看護師、福祉相談員が相談に応じます。
測定コーナー(血圧・体脂肪・糖化測定など)あり
☎4月23日(木)午後2時～4時
☎所大久保商店街お休み処



☎電話または窓口(受付は各相談日の2日前まで、日曜・祝日を除く午前9時～午後4時)

思春期相談
習志野市保健所 ☎047(475)5153

お子さんの発達面や思春期に関する悩み等について、臨床心理士が相談に応じます。
☎5月19日(火)午前9時30分～ ☎電話

精神保健福祉相談
習志野市保健所 ☎047(475)5152

精神疾患や心の健康について精神科医が相談に応じます。
☎5月12日(火)午後2時～ ☎電話

さくら相談
習志野市総合福祉センター内さくらの家
☎047(451)3566

☎【遺言・相続】5月14日 【法律】5月28日
各木曜日午後1時30分～3時30分
☎対市内在住の60歳以上 ☎定各日3人
☎持相談に関する資料

繁殖期のカラスにご注意ください
習志野市環境保全課

春から初夏にかけて、カラスは繁殖期を迎えます。この時期は卵やヒナを守るため、親カラスが巣の近くを通る人に対して威嚇や攻撃をすることがあります。
威嚇行動の特徴
●枝をつつく、くちばしをカチカチと鳴らす
●大きな声で鳴く、鳴きながら旋回する
●ガッガツという濁った声で鳴く
威嚇行動に早めに気づき、巣やヒナに近づかずに迂回する等の対策を取りましょう。
カラスに攻撃されないためには
●傘を差す(後頭部を隠す)
●腕を真上に上げる(カラスは翼が何かに当たることを嫌う)
カラスは後方から頭部を蹴って飛び去る攻撃をします。どうしても近くを通るときは、身を守る行動を取りましょう。



知っていますか? 習志野市に居る馬
習志野市資産管理課

今年(うま)は午年ですが、船橋競馬場の施設の一部が本市にあることをご存じでしょうか。そこには馬房や住宅があり、そこで競走馬やスタッフが暮らしています。
警備の都合で公開されていませんが、船橋競馬場では習志野市でたくましく育ったたくさんの競走馬に会うことができます。



ニンジンをもらう
プレイヴァウト号▼
1階が馬房、2階が住宅▼

伝言板
※市内で定期的に活動している、またはする予定のサークル等が掲載できるコーナーです。
※市民の皆さんの依頼に基づき掲載しており、内容についての責任は負いかねます。

- なかに**
■**彊美会(きょうびかい)**
足もみほぐしと自彊術体操
☎第1～4木曜日 午後1時～3時
☎所袖ヶ浦公民館
☎¥1,000円(4カ月分前納)
☎持バスタオル
☎岡坪井 ☎047(454)6539
■**吟流会(詩吟)**
☎第1・3水曜日 午後1時～3時
☎所新習志野公民館
☎¥月1,500円
☎岡深田 ☎047(452)0322
- 西安会(中国語学習)**
☎第2・4水曜日 午前9時30分～正午
☎所プラッツ習志野北館
☎¥月2,000円
☎岡池田 ☎090(4679)7594
- おいでください**
■**からだ喜ぶ味噌と発酵のお話**
☎4月16日(木) 午前10時～11時30分
☎所香澄6-5-1
☎対65歳以上 ☎定15人
☎¥500円
☎申地域テラス【Wa!!】越智 ☎090(4071)4187

- 名画を観る会**
「暗くなるまで待つ」
☎4月23日(木) 午後2時～4時
☎所菊田公民館
☎岡年金者組合習志野支部 鈴木 ☎090(4040)3463
■**<公開対話>円安・株高・国の借金増のハテ?**
☎4月25日(土) 午後1時30分～3時30分(予約不要)
☎所谷津公民館
☎¥200円(学生・障がい者無料)
☎申習志野シニアクラブ 仲野 ☎090(4613)9851
■**実叢歌声くらぶ**
昭和歌謡をみんなで歌う
☎4月26日(日) 午後1時～2時30分(要事前連絡)
☎所東習志野コミュニティセンター
☎¥500円
☎岡大久保ひみつきち 多田 ☎070(8305)8472
- 講座「漢詩を楽しむ」**
【講師】日本漢詩連盟・鷺野正明氏
☎5月8日、6月12日、7月10日 各金曜日 午前9時30分～正午
☎所市民プラザ大久保
☎¥各日200円
☎岡漢詩を楽しむ 大島
☎ohshima@env.sci.toho-u.ac.jp
■**詩吟の集い**
徳川御三家幕府を支えた人たち
☎5月9日(土)午後1時～
☎所プラッツ習志野北館市民ホール
☎岡吟亮流千葉吟風会 佐藤 ☎047(453)5701
■**笑って楽しく歌声サロン 無料体験会**
☎5月13日(水)・26日(火) 各日午前10時～11時
☎所東部保健福祉センター内芙蓉園
☎岡笑って楽しく歌声サロン 奥貴 ☎080(5215)6609

親子で近くに住むと、住宅取得費用の一部が助成されます!

子世帯と親世帯が市内で近くに住むための住宅を取得した場合に、住宅取得費用の一部を助成します。

問 住宅課

基本助成	+	加算助成(次のいずれかに該当する場合)	
10万円		①中学生以下の子がいる世帯	5万円
		②他市町村から転入した世帯	5万円
		③特定の地域内に住宅を取得した世帯	5万円

助成金額の上限 **25万円** 申請期間 **5月7日(木)～11月30日(月)** ※期間内であっても助成金の総額が予算額に達し次第、受け付けを終了します。



主な要件(すべてに当てはまること)

- 【住 宅】**
- ①申請者が自己で市内に居住するための住宅を新築または購入していること
 - ②新耐震設計基準を満たしていること
 - ③指定面積(戸建て住宅87.5㎡、共同住宅および長屋建て住宅65㎡)以上であること
 - ④令和4年11月1日～令和8年10月31日に登記が行われていること

- 【申請者】**
- ①申請者の親世帯または子世帯が登記日時点で市内で継続して10年以上居住していること
 - ②申請者が登記日から継続して取得した住宅に居住していること
 - ③子世帯と親世帯が市税および保険料を滞納していないこと
 - ④子世帯と親世帯が同居していないこと
 - ⑤取得した住宅に10年以上居住する予定であること



あなたの住まいを安全に保つための第一歩!! 木造住宅の耐震化支援制度を活用してみませんか?

問 建築指導課

木造住宅の耐震化支援の一環として、「耐震診断(精密診断)」・「耐震改修(工事)」に対する補助金の受け付けを開始します。まずは、建築指導課までお問い合わせください。

【対象となる住宅】次の要件をすべて満たすもの

- ①平成12年5月31日以前に建築または着工された木造住宅(二段階改修工事の場合条件あり)
- ②自らが所有し、居住する2階建て以下の一戸建て(併用住宅や住宅の工法など諸条件あり)



耐震診断(精密診断)費用の補助制度

耐震改修(工事)費用の補助制度

【補助割合】耐震診断に要する費用の3分の2(上限8万円)

【補助割合】工事費の5分の4(上限115万円)

▲詳しくはこちら

【受付期間】4月15日(水)～12月28日(月)

【受付期間】4月15日(水)～11月30日(月)

※令和9年2月15日(月)までに工事が完了するものに限ります。

市の最新情報はこちらでもチェック!



市公式ホームページ

<https://www.city.narashino.lg.jp/>
市政のさまざまな情報を
タイムリーに発信しています



市公式LINE

希望のジャンルを個別に受け取ったり、
知りたい情報を早く調べたり、
申請・予約ができます



動画配信

習志野市の魅力や市長ニュース、
広報番組など、さまざまな
動画を配信しています



緊急情報サービス「ならしの」

災害情報や気象情報などの
緊急情報をメールでタイムリーに
発信しています



お断り

イベントの中止・変更、施設の休止や開館時間の変更がある場合がありますので、ご確認ください。

習志野市シティプロモーション課

〒275-8601 習志野市鷺沼2-1-1

☎047(451)1151(代) FAX 047(453)9313

市の人口

R8.3.1時点
※住民基本台帳
に基づく

総人口… 174,863人 (174,684人) ()内は
男………… 86,761人 (86,715人) R7.3.1時点
女………… 88,102人 (87,969人)
世帯数… 86,318世帯(84,972世帯)



毎月2回1日・15日発行

広報習志野は環境に配慮したFSC® 認証紙と環境にやさしい植物油インキを使用し、廃液を出さないCTP印刷です

