

# 広報 習志野

2026  
**1.15**  
No.1576

## Contents

- |                       |                    |                       |
|-----------------------|--------------------|-----------------------|
| ■ 令和6年度 決算の概要…………… 2  | ■ 市民農園利用者募集…………… 4 | ■ 介護保険制度Q&A…………… 5    |
| ■ 健康診査・がん個別検診の受診期限… 5 | ■ お知らせBOX …………… 9  | ■ 広報まちかど特派員募集…………… 12 |

# はっきよい!

発気揚々(はっきようよう)

幼保連携型認定こども園 青葉幼稚園 × おうのまつ 阿武松部屋  
＜発気揚々＞気分を高めて元気いっぱい、力いっぱい勝負に  
臨めという意味の言葉で大相撲の力士を鼓舞する掛け声  
(日本相撲協会の採用表記・解釈)



## 地方公会計制度 による

地方公会計制度とは、地方公共団体の会計方式では見えづらい、市の資産・負債をより正確に把握するための会計方式です。総務省から示された統一的な基準を用いて4種類の財務書類を作成しています。

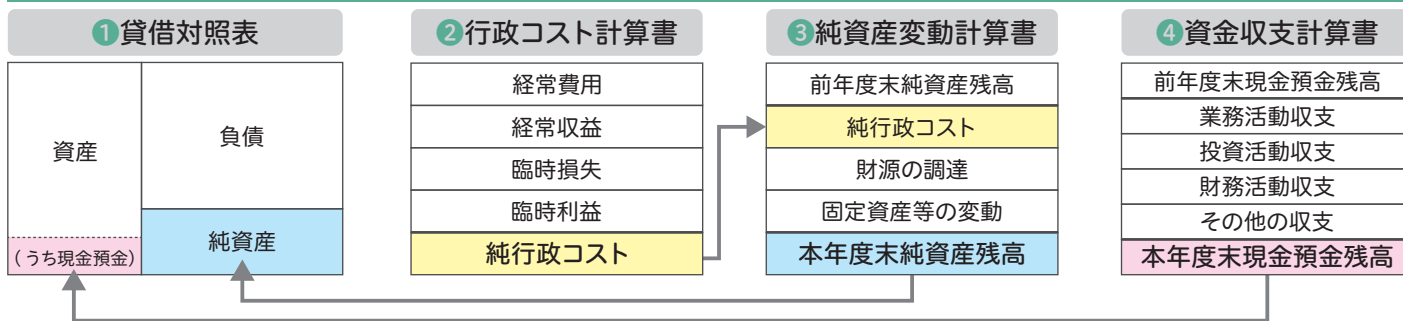
より詳しく知りたい時は「習志野市の財務報告書」をご覧ください

財務報告書は市ホームページでご覧いただけます。令和6年度財務報告書の公開開始予定は3月下旬です。

図 財政課



### 財務書類4表の相関図



## ① 一般会計 貸借対照表(バランスシート)

市が持っている財産(資産)と抱えている借金(負債)を一覧にし、その差額である純資産を表しています。

<b>資産 4,106億円</b> 行政サービスのために市が保有している資産の総額		<b>負債 678億3千万円</b> これから先、支払う義務のある金額(将来世代の負担)	
<b>1.固定資産</b> 事業用資産(市庁舎・学校など) インフラ資産(道路・公園など) 他 <b>3,993億9千万円</b>		<b>1.固定負債</b> 地方債、退職手当引当金など <b>594億2千万円</b>	
<b>2.流動資産</b> 現金預金・未収金など <b>112億1千万円</b> (うち現金預金) (40億4千万円)		<b>2.流動負債 未払金など</b> <b>84億1千万円</b>	
<b>純資産 3,427億7千万円</b> 資産の取得のために、今までの世代が支払ってきた金額		<b>地方債</b> 公共施設などを整備するための「借金」です。令和6年度は「藤崎こども園の整備・大久保小学校の校舎改築」などのために、新たにお金を借りました。	
<b>資産 計 4,106億円</b>		<b>負債・純資産 計 4,106億円</b>	

貸借対照表からは、借金返済の義務がない純資産の割合が分かります。企業会計における自己資本比率に相当し、この割合が高いほど財政状態が健全であるといえます。

純資産比率(純資産÷資産) ※( )内は前年度との差		
令和6年度 <b>83.5%</b> (△0.9ポイント)	令和5年度 84.4%(+0.1ポイント)	令和4年度 84.3%

### 【市民一人当たりの貸借対照表と全国類似団体※との比較】

全国類似団体と比較すると、本市は資産・負債ともに多くなっています。これまで施設を充実させてきた一方で、負債も多くなっています。

今後は、整備してきた資産を大切に活用しながら、負債の返済や施設の更新費用も見据えた、持続可能な財政運営を進めていきます。

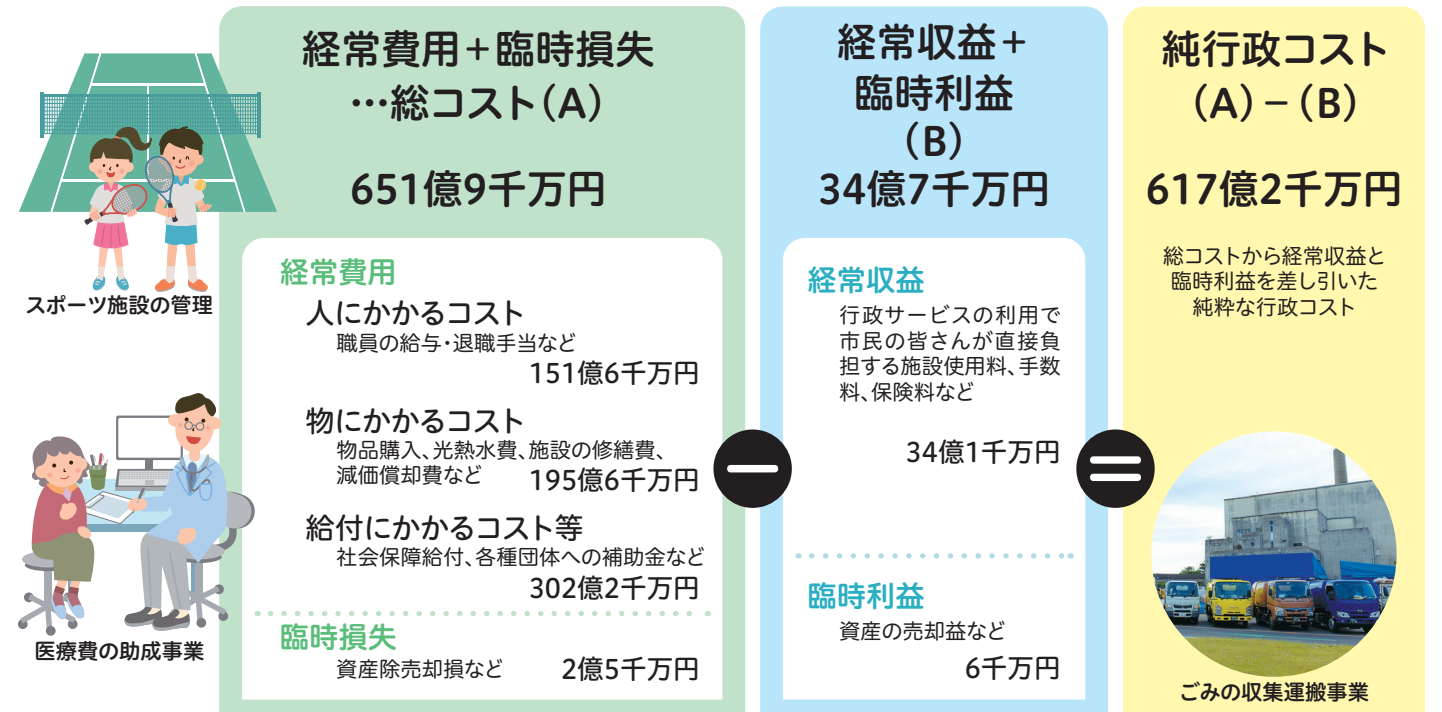
<b>資産</b> 234万6千円 (163万円)	<b>負債</b> 38万7千円 (30万3千円)
<b>純資産</b> 195万9千円 (132万7千円)	

( )内は全国の類似市区町村の平均  
(令和7年3月31日住民基本台帳人口をもとに算定)

※類似団体とは、人口規模や産業構造が本市と近い市区町村のことです。

## ② 一般会計 行政コスト計算書

1年間の行政サービスにかかったコストと利用者からの使用料などの収入を比較したものです。



行政コスト計算書からは、行政サービスにかかったコストに対して、サービス受益者が直接負担した金額の割合が分かります。

受益者負担の割合(経常収益÷経常費用) ※( )内は前年度との差		
令和6年度 <b>5.3%</b> (+0.4ポイント)	令和5年度 4.9%(△0.4ポイント)	令和4年度 5.3%

### 【市民一人当たりの行政コスト計算書と全国類似団体との比較】

全国類似団体とほぼ同じ水準です。これは、市民一人当たりが負担している行政サービスのコストが、おおむね平均的な規模であることを示しています。今後も、限られた財産の中で、過度なコスト増とならないよう工夫しながら、サービス水準の維持・向上を図っていきます。

<b>経常費用+臨時損失</b> 37万3千円	<b>経常収益+臨時利益</b> 2万円	<b>純行政コスト</b> 35万3千円 (36万円)
( )内は全国の類似市区町村の平均 (令和7年3月31日住民基本台帳人口をもとに算定)		

## ③ 一般会計 純資産変動計算書

純資産が1年間で増減した理由をまとめ、市の「財政的な体力」がどのように変化したかを表わしています。

令和5年度末 純資産残高	3,425億6千万円
--------------	------------

本年度純資産変動高(a)+(b)+(c)	2億2千万円
純行政コスト(a)	△617億2千万円
財源の調達(b) 税収、国や県からの補助金など	619億6千万円
固定資産等の変動(c) 公共資産の増減など	△2千万円

令和6年度末 純資産残高	3,427億7千万円
--------------	------------

## ④ 一般会計 資金収支計算書

現金が1年間でどのような理由で増減したかを表しています。

令和5年度末 現金預金残高	54億円
---------------	------

本年度現金預金変動高(a)+(b)+(c)+(d)	△13億6千万円
業務活動収支(a) 経常的な行政活動の収支	35億9千万円
投資活動収支(b) 固定資産の増減などの収支	△68億8千万円
財務活動収支(c) 地方債(借入金)の収入・返済などによる収支	17億9千万円
その他の収支(d) 源泉所得税などの預り金の増減額	1億5千万円

令和6年度末 現金預金残高	40億4千万円
---------------	---------

※図表に記載の金額は表示単位未満四捨五入のため、内訳と合計が一致しない場合があります。また、対象期間は令和6年4月1日～令和7年3月31日です。



# 市民農園利用者募集

～栽培の楽しさや収穫の喜びを体験してみませんか～

**利用期間** 令和8年4月1日～令和10年3月15日

**対 象** 市内在住者(法人は応募できません)

**利用料** 年間10,000円

## 利用に当たっての注意事項

- 駐車場とトイレはありません。
- 水やり用の水は各自でご用意ください。
- 雑草はこまめに取ってください。
- 原状に戻して返却してください。
- 農機具の貸し出しはありません。



▲詳しくは  
「利用の手引き」を  
ご確認ください

**募集区画数** 116区画(1区画約30㎡)

## 応募方法

いずれかの方法で申し込み  
※1世帯1申請のみ  
(複数申請は全て無効)

●ちば電子申請サービス▶

●郵送(往復はがき)

〒275-8601

習志野市役所 産業振興課 農政係



## 記入例

返信面・宛先	往信面・裏面
〒□□□□□□□□	①住所
応募者の氏名	②氏名(ふりがな)
様	③年齢
	④日中連絡の取れる電話番号
	⑤希望する農園名
	⑥新規・利用中の別 利用中の場合は 利用中(〇〇農園〇番) と記載してください。

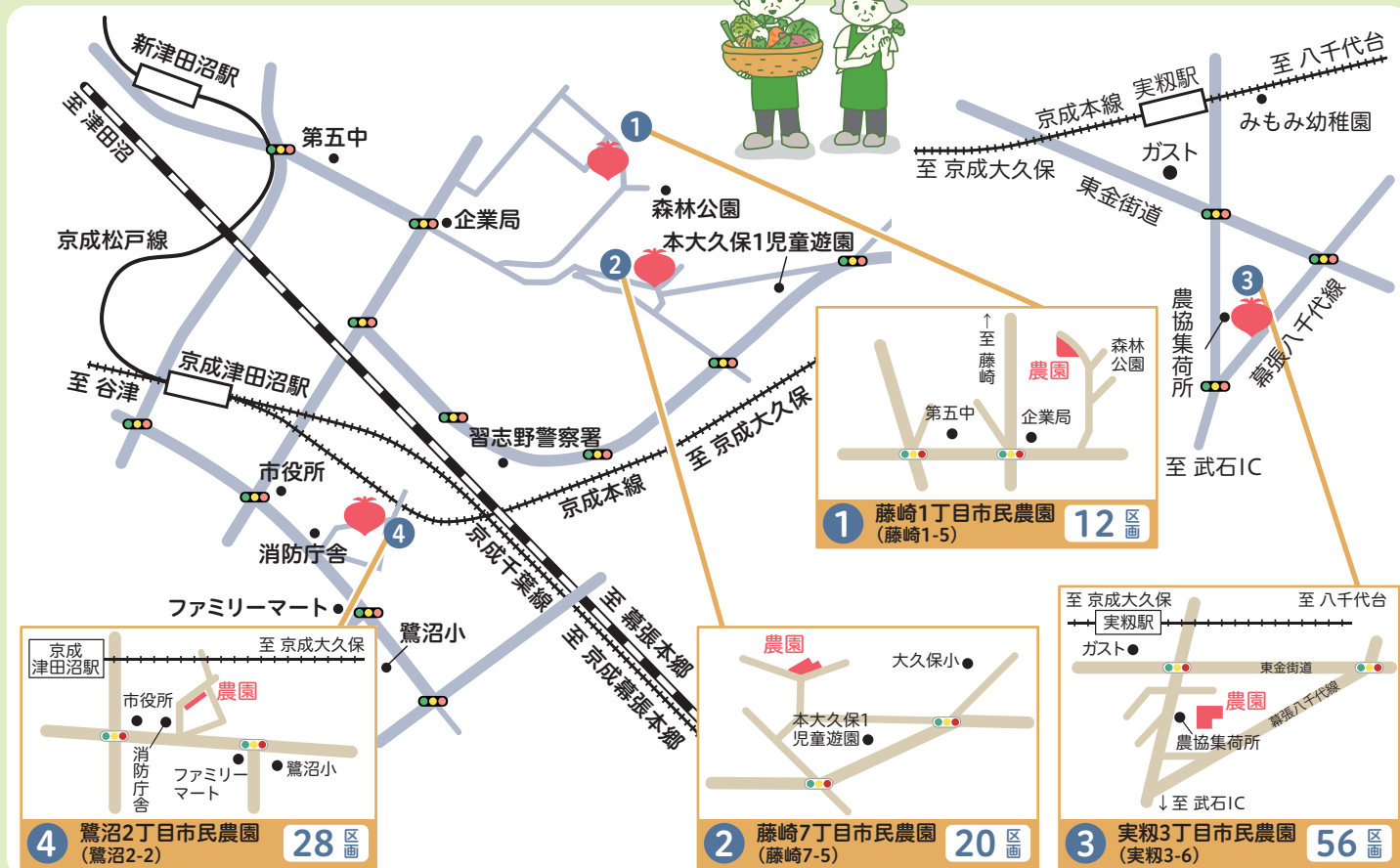
名称	募集区画数	場所
藤崎1丁目市民農園	12	藤崎1-5
藤崎7丁目市民農園	20	藤崎7-5
実籾3丁目市民農園	56	実籾3-6
鷺沼2丁目市民農園	28	鷺沼2-2

**応募期間** 1月15日(木)～2月13日(金)

(郵送の場合、必着)

※応募多数の場合は抽選

※当落の結果は3月上旬にメールまたは郵送でお知らせ



## 図 産業振興課

# 介護保険制度 Q & A

**Q** 自分や家族に介護が必要になったとき、どうすればいいのですか？

**A** まずは、介護保険課や近くの高齢者相談センターに相談しましょう。  
介護保険サービスの利用には、市への「要介護認定」の申請が必要です。

**65歳以上の人**

病気などの理由を問わず「要介護認定」によって介護や支援が必要と認められれば、介護保険サービスを利用できます。

**40～64歳の人**

介護保険の対象となる16疾病(脳血管疾患・がん(医師の判断による)等)が原因で「要介護認定」によって介護や支援が必要と認められれば、介護保険サービスを利用できます。

**Q** 介護保険サービスにはどんなものがありますか？

**A** 日帰りでの介護を受けるデイサービス、ホームヘルパーによる訪問介護、介護施設への入所、介護ベッドや車いす等の福祉用具レンタル、手すりの設置や段差の解消といった住宅改修などがあります。

**Q** 申請からサービスの利用まではどのような流れですか？

**A** サービスの利用までの流れは①～⑤のとおりです。

**①介護保険課への申請**

本人が申請に行けない場合には、家族による申請も可能です。また、高齢者相談センターでも申請を受け付けています。

**②訪問調査など**

市職員が訪問し、心身の状態や日常生活の状況などの聞き取り調査をします。また、主治医が意見書を作成します。

**③要介護認定を受ける**

認定審査会での審査を経て、要介護度が決まります。

**④ケアプランの作成**

ケアマネジャーと相談して、サービス内容などのケアプランを作成してもらいます。

**⑤サービスの利用**

サービス事業者と契約し、ケアプランに沿ってサービスを利用します。  
自己負担は1割(一定以上の所得がある人は2割または3割)。

詳しくは、市ホームページをご覧ください▶



令和7年度

## 健康診査・がん個別検診の 受診期限が迫ってきました

健康診査・がん個別検診の実施期間は、3月31日(火)までです。

定期的な受診が、生活習慣病の予防やがんの早期発見・治療につながります。

毎年、受診期限が近づくと大変混み合います。まだ受診していない人は、早めに市内実施医療機関で予約・受診してください。

実施期間内であっても医療機関によっては受け付けを終了する場合があります。詳細については、直接医療機関へお問い合わせください。

習志野市 各種健康診査・がん検診

検索

## 図 健康支援課





## 物価高対応子育て応援手当 2万5千円を支給します 図子育てサービス課

物価高の影響を強く受けている子育て世帯を応援するため、対象児童1人につき国の手当2万円と本市独自の5千円を加算した計2万5千円を1回限り支給します。一部の世帯は申請が必要です。詳しくはこちら▲



## 国保年金コーナー

図 国保年金課

### 国民健康保険・後期高齢者医療

#### 短期人間ドックの費用助成

令和7年度分は、3月31日(火)までに受検予定の人が対象です。

#### 注意事項

- 費用助成を受けるには、国保年金課が発行する利用券を医療機関に提出する必要があります。必ず受検前にお申し込みください。
- 費用助成を受ける人は、同じ年度内に特定健康診査・後期高齢者健康診査は受けられません。

詳しくは「国民健康保険の手引き」や市ホームページをご覧ください。



▲国民健康保険の手引き



▲国民健康保険短期人間ドックについて



▲後期高齢者医療短期人間ドックについて

### 国民年金

#### 20歳になったら国民年金！

20歳の誕生日を迎えた人には、日本年金機構から国民年金制度の案内と納付書、基礎年金番号通知書が郵送されます。誕生日から2週間程度経過しても案内が届かない場合は、幕張年金事務所☎043(212)8621か国保年金課にご相談ください。

- 学生など収入が少なく納められない人には、申請で猶予・免除される制度があります(所得の審査があります)。
- 猶予などの手続きをせず未納のままにしていると、事故や病気などで重い障がいが残ったときに「障害年金」が受け取れませんのでご注意ください。

## 2～3月の学校給食費を全額公費で負担します 図保健体育安全課

国の「物価高騰対応重点支援地方創生臨時交付金」を活用し、市立小・中学校に通う児童・生徒の2～3月に提供する分の給食費を公費で全額負担します。保護者には別途お知らせしています。

## 市・県民税(個人住民税)に関する 主な税制改正 図市民税課

令和8年度から適用される主な改正事項は次のとおりです。

#### 給与所得控除の見直し

給与所得者に適用される給与所得控除について、給与収入金額が190万円以下の人の最低保障額が最大10万円引き上げられます。

#### 各種扶養控除等に関する所得要件の引き上げ

各種扶養控除等の適用を受けるための所得要件額が10万円引き上げられます。

#### 大学生年代の子等に関する特別控除 (特定親族特別控除)の創設

19歳以上23歳未満で合計所得金額が58万円超123万円以下の生計を一にする親族(特定親族)を有する場合、「特定親族特別控除」を受けることができます。



詳しくはこちら▶

## 親子で!ハッピーバレンタインコンサート ～0歳から楽しめる!みんなで一緒にわくわくタイム～

図 中央公民館 ☎047(455)3517

**内容** 0歳からのファミリーコンサートです。泣いても笑っても寝ちゃってもOK!途中の出入りも自由!

フルート奏者の林愛実さんをはじめ5人が奏でる音色とリトミックをお楽しみください。

**日時** 2月14日(土)午後3時～4時(午後2時30分開場)

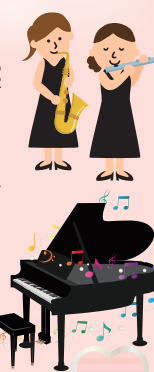
**場所** プラッツ習志野北館市民ホール

**対象** 未就学児とその家族

**定員** 約200人(先着順)

**申込方法** ちば電子申請サービスから送信▶

**申込期間** 1月16日(金)～2月1日(日)



## 元気な声と笑顔が広がる交流!

図 津田沼幼稚園

本市を拠点とする社会人アメリカンフットボールチームのオービックシーガルズのマスコット「シーがるくん」とチームスタッフが津田沼幼稚園の餅つきに参加しました。園児と「シーがるくん」は「よいしょ!」の掛け声とともにぺったん!ぺったん!正月の飾り用の餅をつきました。



## 雪による建築物の被害を防ぎましょう!

図 建築指導課

過去、関東での大雪で屋根の崩落やカーポートの倒壊などが発生し、市内でも工場の屋根が崩落する被害がありました。

これらは積雪後に雨が降り、屋根の上の雪が重くなったことが原因の一つです。

日頃から建築物の点検・補修に努めましょう。

#### 特に注意

- 緩い傾斜の鉄骨屋根
- カーポート、アーケード
- 老朽化した木造住宅
- など

倒壊の恐れがあるため、大雪後に雨が降ったときは、このような建築物などには近寄らないようにしてください。

## 消費生活



### メモ

困った時はご相談を!

図 消費生活センター ☎047(451)6999

①製品の膨張や変形、発熱が生じたら使用をやめましょう。

②高温になる場所、圧力のかかる場所での保管、放置はやめましょう。

③製品を分解する、強い衝撃を与えることはやめましょう。

#### 廃棄する際のアドバイス

①リチウムイオン電池が使用されているかを確認しましょう。

②販売店あるいはメーカーに廃棄の方法を確認しましょう。

③販売店やメーカーが不明の場合、市で毎月1回の有害ごみの日に、品目ごとに分けて、45リットルまでの透明・半透明の袋に入れて出すことができますが、その際、リチウムイオン電池が変形している場合、市クリーン推進課(☎047(453)5577)に相談してから廃棄しましょう。

※お困りの際ははお早めに消費生活センターにご相談ください。



## 指定管理者を指定しました

### 図 図障がい福祉課

施設名称
花の実園
指定管理者
社会福祉法人 習愛会
指定期間
令和8年4月1日～令和13年3月31日(5年間)

### 図 公園緑地課

施設名称
谷津バラ園、谷津公園駐車場
指定管理者
京成バラ園芸株式会社
指定期間
令和8年4月1日～令和13年3月31日(5年間)

### 図 中央公民館 ☎047(455)3517

施設名称
実花公民館、袖ヶ浦公民館、谷津公民館、新習志野公民館
指定管理者
株式会社オーエンス
指定期間
令和8年4月1日～令和13年3月31日(5年間)

## ご寄贈ありがとうございます

### 図 児童育成課

習志野中央ロータリークラブから、教育支援の一環として、放課後児童会へのおもちゃ・本の寄贈がありました。心から感謝申し上げます。



谷津南小学校地区の放課後児童会のクリスマスイベントで贈呈式を行い、早速みんなで遊びました。



## おめでとうございます 法務大臣表彰

### 図 健康福祉政策課

長きにわたり更生保護活動や犯罪予防活動に尽くされ、功績が認められた保護司の鈴木 和弘氏(大久保在住)が法務大臣表彰を受賞されました。



## おめでとうございます 総務大臣表彰

### 図 協働政策課

長きにわたり町会の代表者として、本市の町会活動にご尽力いただいた田中 久富氏(津田沼北部地区)が自治会等地縁による団体功労者総務大臣表彰を受賞されました。



### 交通安全まめ知識

### 図 防犯安全課

### 自転車の交通違反に「青切符」が導入されます(連載③)

令和8年4月1日より16歳以上の自転車運転者の反則行為に対して「交通反則通告制度(青切符)」による取り締まりが始まります。

#### 【イヤホンをしながらの運転】

周囲の音が聞こえない状態での運転は、自動車や歩行者の動きに気付けない。

#### 【傘を差しながらの運転】

視野の妨げや自転車のハンドル・ブレーキの操作困難で走行が不安定になる。

重大な事故に発展する恐れがある方法での運転は禁止されています。違反すると、反則金(5,000円)の対象となります。

その他の反則行為と反則金については、市ホームページをご覧ください。

危険です!



## 習志野市内の犯罪と交通事故の発生状況

### 図 習志野警察署 ☎047(474)0110

[習志野警察署調べ](#)

犯罪(刑法犯)			
	令和7年累計	前年同月比増減	
総数	1,210件	173件	
空き巣	16件	9件	
自動車盗	3件	△5件	
オートバイ盗	19件	6件	
自転車盗	494件	65件	
ひったくり	0件	△1件	
万引き	183件	45件	
電話で詐欺	62件	35件	
その他	433件	19件	

交通事故			
	11月	令和7年累計	前年同月比増減
事故総数	11件	171件	△61件
負傷者	11人	182人	△66人
死者	1人	1人	△1人

令和7年11月末現在(速報値)



# お知らせBOX



市役所への問い合わせ▶☎047(451)1151代

市役所への郵便物▶〒275-8601「習志野市役所〇〇課」で届きます

## 市役所から

### 「介護保険料納付済額のお知らせ」の送付

#### 図 介護保険課

【送付日】1月23日(金)から順次発送

介護保険料を普通徴収(納付書または口座振替)で納付した人

※特別徴収(年金からの天引き)のみの人には送付しません。詳しくは、年金保険者(日本年金機構など)から送付される「公的年金等の源泉徴収票」でご確認ください。

### 「障害者控除」「おむつ費用の医療費控除」税申告に必要な証明書類の申請

#### 図 介護保険課

【障害者控除】

障害者手帳に代わる認定書の発行

65歳以上で要介護1以上の認定を受けていて、障がいの程度が障害者手帳の要件に準ずる人

【おむつ費用の医療費控除】

おむつ使用証明書に代わる確認書の発行

要介護・要支援認定を受けていて、主治医意見書で所定の要件を満たすことが確認できる人  
 各申請書を窓口または郵送で〒275-8601 習志野市役所介護保険課へ

[習志野市 高齢者の障害者控除](#)

[検索](#)

### 国の支援による都市ガス料金の値引き制度

#### 図 企業局公営企画課 ☎047(475)3323

国による電気・ガス料金負担軽減支援事業に伴い、2月検針分から4月検針分まで値引きします(手続き不要)。

市営ガスの利用者(年間契約量1,000万㎡以上は対象外)

①1㎡当たりの値引き(税込)

②標準的な家庭(30㎡)1カ月当たりの値引き(税込)

【令和8年1月使用・2月検針分】

①18円、②540円

【令和8年2月使用・3月検針分】

①18円、②540円

【令和8年3月使用・4月検針分】

①6円、②180円

詳しくは、事務局ホームページをご覧ください。

<電気・ガス料金負担軽減支援事業事務局>

☎0120(013)305

(土・日曜日、祝日を除く、午前9時～午後5時)

<https://denkigas-gekihenkanwa.go.jp>

## 講座・催し

### 精神科医との対話と交流の集い～精神科医の先生を囲んで～

#### 図 習志野八千代心の健康を守る会 渡邊 ☎047(453)6760

【講師】医療法人同和会千葉病院院長

小松尚也氏

日1月22日(休)午後1時30分～4時

所 プラッツ習志野北館

図 精神障がいの患者の家族

申 電話

### ななしのプレーパーク

#### 図 プラッツ習志野 ☎047(476)3213

木登りや穴掘り、木の工作など子どもたちの「やりたい!」が全力でできる自由な遊び場

日1月24日(土)午前10時～正午、午後1時～3時

所 プラッツ習志野 野球場横

図 子どもとその保護者

図 各回30人

図 着替え等

### 菊田公民館「菊田の杜コンサート」

#### 図 菊田公民館 ☎047(452)7711

菊田公民館で活動する音楽団体が開催する手作りの音楽会

日1月24日(土)午後1時30分～4時

### 自己肯定感を育てる親子リトミック教室「べったんお餅つき!お正月のリトミック」

#### 図 プラッツ習志野 ☎047(476)3213

オリジナルソングでリズムや楽器演奏に挑戦

日1月25日(日)午前9時40分～10時25分、午前10時35分～11時20分

所 プラッツ習志野北館

図 0～3歳児とその保護者

図 各回20組

￥1組2,000円

図 動きやすい服装

図 窓口(受付は休館日を除く、午前10時～午後5時)

### シニアのための食事講座

#### 図 図東習志野コミュニティセンター ☎047(475)9901

低栄養予防など高齢期の食事について、調理をしながら学ぶ

日1月30日(金)午前10時～午後1時

図 55歳以上

図 16人

￥500円

図 マスク・エプロン・三角巾・布巾

#### 凡例

日 日時 所 場所・会場

図 対象者

定 定員(特に記載のないものは先着順)

￥ 費用・料金(特に記載のないものは無料)

図 持ち物(飲み物などは各自用意)

申 申し込み

図 問い合わせ

申 電話または窓口(受付は1月16日(金)～、月曜日を除く午前9時～午後5時)

### 懐メロ健康体操

#### 図 図総合福祉センター内さくらの家 ☎047(451)3566

椅子に座ったままでできる介護予防体操、脳トレ・口腔体操

日1月30日、2月6日各金曜日午前10時～11時20分(全2回)

図 市内在住の60歳以上

図 25人

￥500円

図 動きやすい服装

申 電話または窓口(受付は日曜日を除く、午前9時～午後4時)

### 千葉工業大学 春期公開講座

#### 図 千葉工業大学公開講座事務局

✉ [kouza@it-chiba.ac.jp](mailto:kouza@it-chiba.ac.jp)

【講座】技術経営講座・英語文学教養講座

【講師】大学専任教員

日1月下旬～2月下旬

所 津田沼キャンパス

申 受付は1月25日(日)まで

詳しくは、大学ホームページ(公開講座)をご覧ください。

<https://chibatech.jp/for-general/open-lecture/index.html>

### ナラシド♪まちゼミ 2026

#### 図 市商店会連合会 ☎047(455)1955

市内の商店主が講師になって、プロならではの知識や情報を教える44無料講座

日2月1日(日)～28日(土)

所 市内参加店舗・レンタルスペース等

詳しくは、市内各公民館にあるチラシまたはInstagramで「ナラシドまちゼミ」をご覧ください。

### わんぱく寄席

#### 図 NPO法人ならしの子ども劇場 ☎070(6556)8762

落語と紙切りの寄席

【出演】古今亭菊志ん 他

日2月1日(日)午後5時～6時30分(午後4時40分開場)

所 プラッツ習志野北館市民ホール

図 小学生以上(未就学児入場不可)

図 200人

￥2,000円(小学生～18歳1,000円)※5人以上の申し込みは割引あり

申 電話









／習志野の魅力をみんなへ発信！／

聞 広報課

# 令和8年度 広報まちかど特派員募集

市の魅力を市内外に発信し、“ならしのファン”を増やすために活動する「広報まちかど特派員」を募集します。

## 広報モニター業務(月1回)

広報習志野や市ホームページ等のアンケートに回答

## まちの魅力発信

市内のイベントやお気に入りの風景などを取材し市ホームページやInstagramに投稿

**任期** 4月～令和9年3月(1年間)

**対象** 市内在住・在勤・在学の18歳以上  
特派員の継続は2年を限度とし、通算10年以内とします。

**申し込み** 2月27日(金)までにちば電子申請サービスから送信  
※結果は3月に通知します。

申し込み方法など詳しくはこちら▶



特派員の投稿をチェック!  
独自の視点で  
習志野市の魅力を発信中!



▲ならしのNOW

〈令和7年度特派員による市内の魅力発信(一部抜粋)〉



谷津バラ園



谷津干潟



秋津でのキャンパイベント

市の最新情報はこちらでもチェック!



市公式ホームページ

<https://www.city.narashino.lg.jp/>  
市政のさまざまな情報を  
タイムリーに発信しています



市公式LINE

希望のジャンルを個別に受け取ったり、  
知りたい情報を早く調べたり、  
申請・予約ができます



動画配信

習志野市の魅力や市長ニュース、  
広報番組、学習動画など、さまざまな  
動画を配信しています



緊急情報サービス「ならしの」

災害情報や気象情報などの  
緊急情報をメールでタイムリーに  
発信しています



お断り

イベントの中止・変更、施設の休止や開館時間の変更がある場合がありますので、ご確認ください。

習志野市  
広報課

〒275-8601 習志野市鷺沼2-1-1

☎047(451)1151(代)

FAX 047(453)9313

市の人口

R7.12.1時点  
※住民基本台帳  
に基づく

総人口… 175,073人 (175,184人) ( )内は  
男… 86,952人 (87,025人)  
女… 88,121人 (88,159人)  
世帯数… 86,328世帯 (85,235世帯)

( )内は  
R6.12.1時点



毎月2回1日・15日発行

広報習志野は環境に配慮したFSC® 認証紙と環境にやさしい植物油インキを使用し、廃液を出さないCTP印刷です

