

2024.8.1
市制施行70周年



♪ ら しの

習志野

広報



Contents

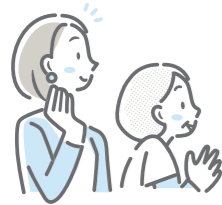
- 国民健康保険料改定…………… 2
- 子どもの生活・学習支援…………… 4
- あなたの血圧は大丈夫?…………… 5
- 県民の日 施設無料開放…………… 6
- フレー!フレー!子育て!!…………… 8
- 太陽光発電・蓄電池の共同購入支援… 12



Brilliant colors of
NARASHINO

いにしへの道

藤崎古道《関連13ページ》



国民健康保険に加入している皆さんへ

令和6年度は

国民健康保険料を改定します

国保年金課



国民健康保険は、病気やケガに備え加入者の皆さんが保険料を出し合い、医療費を支える助け合いの制度で、自営業の人や会社を退職した人、パート・アルバイト等で社会保険に加入していない人などが加入しています。国民健康保険財政の健全化を目指し、令和6年度は保険料率を見直し、また、国の制度改正に伴う改正を実施しました。皆さんの健康を守るため、ご理解とご協力をお願いします。

令和6年度の保険料率の改定内容

		医療分	支援金分	介護分	合計
所得割 (前年の所得に応じた保険料)	改定後	7.6%	2.4%	2.5%	12.5%
	改定前	7.0%	2.3%	2.4%	11.7%
均等割 (加入者数に応じた保険料)	改定後	22,500円/人 (未就学児 ^{※1} 11,250円/人)	14,300円/人 (未就学児 ^{※1} 7,150円/人)	15,500円/人	52,300円
	改定前	21,700円/人 (未就学児 ^{※1} 10,850円/人)	12,500円/人 (未就学児 ^{※1} 6,250円/人)	15,500円/人	49,700円
平等割 (1世帯あたりの保険料)	改定後	12,800円			12,800円
	改定前	12,500円			12,500円

※1 未就学児とは、6歳に達する日以後の最初の3月31日以前である被保険者をいいます。

保険料は主にこんなことに使われています

医療分

加入者の医療費などに充てられるもの

療養の給付

医療費の2～3割を負担すれば医療を受けることができます。残りの7～8割は国保が負担します。

高額療養費の支給

同じ月内に医療費の自己負担額が一定の限度額を超えた場合には、その超えた額が国保から高額療養費として支給されます。

支援金分

後期高齢者医療制度に対する支援金に充てられるもの

後期高齢者支援金の抛出

主に75歳以上の人を被保険者とする後期高齢者医療制度を支えるために、加入者数に応じて抛出します。

介護分

介護保険制度に対する納付金に充てられるもの

介護納付金の抛出

介護保険制度を支えるために40～64歳の介護保険第2号被保険者数に応じて抛出します。



令和6年度の国民健康保険料がパソコン等で簡単に試算できます

市ホームページに掲載している表計算シートに、世帯主・加入者の所得金額などを入力すると、国民健康保険料が簡単に試算できます。

習志野市 国保料 試算 検索

計算モデルケース

二人世帯



45歳(世帯主)
令和5年中の所得^{※2}200万円
(給与収入360万円程度)



35歳(配偶者)
令和5年中の所得 なし

	医療分	支援金分	介護分
所得割	200万円×7.6% = 152,000円…①	200万円×2.4% = 48,000円…④	200万円×2.5% = 50,000円…⑥
均等割	2人×22,500円 = 45,000円…②	2人×14,300円 = 28,600円…⑤	1人×15,500円 = 15,500円…⑦
平等割	12,800円…③		
合計	①+②+③ 209,800円…A	④+⑤ 76,600円…B	⑥+⑦ 65,500円…C
令和6年度の国民健康保険料	A(医療分) + B(支援金分) + C(介護分) = 351,900円		

このケースの場合、令和5年度と比べ21,500円の増加

※2 所得(賦課基準額)とは、総所得金額等(モデルケースの場合:243万円)から基礎控除額(43万円)を控除した金額をいいます。保険料は、加入者の前年(令和6年度であれば令和5年)中の所得などをもとに世帯ごとに計算します。

保険料の上限額が改正されました

保険料負担には一定の上限(賦課限度額)が設けられており、令和6年度は支援金分の賦課限度額が引き上げとなりました。

()は令和5年度

医療分	支援金分	介護分	合計
65万円	24万円(22万円)	17万円	106万円(104万円)

保険料の軽減判定所得の基準額が改正されました

低所得世帯を対象とした保険料軽減の基準額が改正されました。世帯全員の所得の申告(確定申告、住民税申告、国民健康保険の所得申告のいずれか)が済んでいて、下表に該当する世帯は、保険料のうち均等割額と平等割額が軽減されます。

軽減割合	世帯の所得金額の合計(基礎控除前)	
	令和6年度	令和5年度
7割	43万円 + 10万円×(給与所得者等の数-1) ^{※3} 以下	左欄と同じ
5割	43万円 + (29.5万円×被保険者数 ^{※4}) + 10万円×(給与所得者等の数-1) ^{※3} 以下	[下線部分の金額] 29万円
2割	43万円 + (54.5万円×被保険者数 ^{※4}) + 10万円×(給与所得者等の数-1) ^{※3} 以下	[下線部分の金額] 53.5万円

※3 計算式の下段は、世帯内の被保険者と世帯主のうち、給与収入(専従者給与を除く)が55万円超もしくは公的年金等の収入が125万円超(65歳未満は60万円超)の人(給与所得者等)が2人以上いる場合に計算し、1人以下の場合は上段のみの計算となります。

※4 被保険者数には、後期高齢者医療制度加入者のうち、同制度加入時に国保から移行した人で、継続して同一世帯にいる人を含みます。

子育て支援課

子どもの生活・学習を支援します



ひとり親家庭などで経済的課題を抱えている世帯の子どもの進学を後押しするため、受験料や模擬試験料を一部助成します。

対象世帯

- 申請日時点で次の①～④のいずれかに該当し、本市に住民登録のある保護者または児童のいる世帯
- ①令和6年度児童扶養手当受給世帯
- ②ひとり親世帯で児童扶養手当受給世帯と同等の所得水準にある世帯
- ③生活保護世帯
- ④令和6年度非課税世帯

対象児童

- 対象世帯に属し、申請日時点で20歳未満で次のAまたはBに該当する児童
- A 中学3年生
- B 高校3年生または大学等の受験資格がある人

助成金額

- 実際に支払った金額(合算可)と次の上限額を比較していずれか低い金額(申請は年度内1回のみ)
- 対象児童A… 模擬試験料 上限6,000円
- 対象児童B… 大学受験料 上限53,000円
- 模擬試験料 上限8,000円

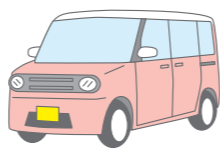
受付開始 6月3日(月)～

※詳しくは、6月1日以降に市ホームページへ掲載します。

軽自動車税(種別割)の納期限は5月31日(金)です

税制課

軽自動車税(種別割)は、毎年4月1日現在、軽自動車等を所有している人に課税される税金です。今年度はすでに納税通知書を発送しています。



なお、処分・譲渡・盗難などで車両が無い場合でも、廃車・名義変更などの手続きをしていないと、所有しているものとみなし課税されますのでご注意ください。

対象車両

本市に定置場がある原動機付自転車・軽自動車・小型特殊自動車・二輪の小型自動車

納期限 5月31日(金)

納付方法

金融機関、郵便局、コンビニエンスストア、Pay-easy(ペイジー)、スマートフォンアプリ

eLマークの付いた通知書は、以下の方法で納付できます。

- 地方税お支払サイトからクレジットカード払い(決済手数料がかかります)
- インターネットバンキング、ダイレクト納付による口座振替など
- 各種スマホ決済アプリでの支払い



eLマーク

後期高齢者



歯科口腔健康診査

(歯科健診)を受けましょう

対象者は歯科健診を無料で受けられます。口腔機能低下や誤嚥性肺炎などの病気を予防し、口腔機能の維持・改善を図るため、この機会に歯や入れ歯、口の機能の状態を確認しましょう。

対象

昭和23年4月2日～昭和24年4月1日生まれの千葉県後期高齢者医療被保険者の人(令和6年度に76歳になる人)

※対象者には、5月下旬に案内通知(黄緑色の受診票)などを郵送します。4月1日以降に転入した場合や生活保護が廃止となった場合は、市健康支援課にお問い合わせください。

健康支援課

あなたの血圧は大丈夫？

健診結果を活用しましょう

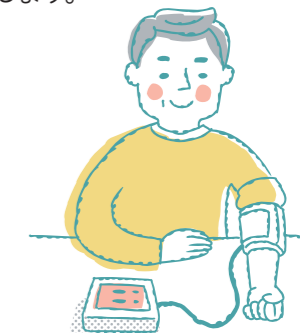
高血圧は自覚症状がほとんどありません。高血圧の人のうち、33%が自らの高血圧を認識していなかったというデータもあります。自分では気付かないので、毎年健診を受けること、過去のデータと比較して数値の変化を確認することが重要です。あなたの血圧推移を確認してみましょう。

以下の数値が高血圧と判定されます。

成人における高血圧値

	家庭血圧	診察室血圧
収縮期血圧	135mmHg以上	140mmHg以上
拡張期血圧	85mmHg以上	90mmHg以上

高血圧治療ガイドライン2019 より引用



あなたの過去の健診結果を確認(記入)しましょう。

健診年度	令和6年	令和5年	令和4年	令和3年	令和2年	令和元年
収縮期血圧						
拡張期血圧						

- 健診で高血圧を指摘され、医療機関への受診を勧められた人は、早めに受診しましょう。
- 高血圧の人や血圧が高めで経過している人は、家庭血圧を測定して記録しましょう。併せて減塩・運動・節酒・禁煙など生活習慣の改善に取り組みましょう。

健康相談はこちら

健康支援課では、あなたの健診の結果の見方やその生かし方についての健康相談を行っています。お気軽にお声掛けください。



特別支援教育

について

指導課

市では、障がいのある児童生徒の自立と社会参加に向けて、小・中学校に通う児童生徒の可能性を最大限に伸ばすために、児童生徒に合わせた学びの場を紹介しています。

Q どんな学習をするの？

A 障がいによる学習上または生活上の困難を主体的に改善・克服し、自立に向けて必要な知識、技能、態度および習慣を養います。



Q どこで学習するの？

A 児童生徒の特性に合わせて学びの場があります。主な場所は右記のとおりです。

Q どんな児童生徒が対象なの？

- A 次のような理由で、特別な支援を希望する児童生徒が対象です。
- 一方的に話してしまう
- 漢字や計算など一部の学習だけ不得意
- すぐに集中が途切れてしまう
- 体の動きがぎこちない ● 集団行動ができない
- 発音が気になる ● 学年の学習についていけない



特別支援学級

自閉症・情緒障がい…すべての市立小・中学校
知的障がい…津田沼・大久保・谷津・鷺沼・実籾・袖ヶ浦西・屋敷・香澄小学校
第一・第二・第三・第四・第五・第六中学校

通級指導教室

言語障がい…東習志野・袖ヶ浦東・向山小学校
難聴…東習志野小学校
LD・ADHD…大久保東小学校

県立特別支援学校による通級指導

視覚障害・聴覚障害・肢体不自由
● 県立特別支援学校による巡回通級指導
● 「きこえ」のサテライト教室を第六中学校で実施



詳しくは、市ホームページへ
気になることがあったら
まずはご相談ください



県民の日
6月15日(土)

施設の無料開放

図 協働政策課

★印は、6月1日(土)午前10時からちば施設予約サービスで予約を受け付けます(先着順・要登録)。
詳しくは、各問い合わせ先にご確認ください。

施設	住所	利用時間	問い合わせ
中央公園パークゴルフ場	本大久保3-8-19	午前8時30分～午後5時(最終スタートは午後4時) ※1人2ラウンド(9ホール2周)	プラッツ習志野 ☎047(429)8001
第一カッター球場★	秋津3-7-2	午前9時～午後3時 ※1団体1コマ(3時間)	市文化スポーツ 振興財団 ☎047(452)4380
第一カッターフィールド	秋津3-7-3	午前9時～午後5時 ※1団体1コマ(2時間)	
第一カッターフィールド研修室★	秋津3-7-3	午前9時～午後5時 ※1団体1コマ(1時間)	
袖ヶ浦テニスコート★	袖ヶ浦5-1-1	午前9時～午後5時 ※1団体1コマ(2時間)	
実籾テニスコート★	実籾6-29-1	午前9時～午後5時 ※1団体1コマ(2時間)	
東部体育館 トレーニングルーム	東習志野3-4-5	午前9時～午後8時45分 ※初回者講習を受講した人のみ ※1人2時間まで	
秋津テニスコート★	秋津5-20-2	午前9時～午後9時 ※夜間照明料は実費負担 ※1団体1コマ(2時間)、フットサル場は1コマ(1時間)	
芝園テニスコート・フットサル場★	芝園1-3-2	午前9時～午後9時 ※1団体1コマ(2時間)	
袖ヶ浦体育館★	袖ヶ浦5-1-1	午前9時～午後9時 ※1団体1コマ(2時間)	
東部体育館★ ①アリーナ ②講習室	東習志野3-4-5	午前9時～午後9時 ※1団体1コマ(2時間)	
谷津バラ園	谷津3-1-14	午前8時～午後6時	谷津バラ園 ☎047(453)3772
県国際総合水泳場	茜浜2-3-3	午前9時～午後9時(最終入場午後8時30分) ※駐車場は有料	県国際総合水泳場 ☎047(451)1555

※施設の使用にあたり、年齢・住所などの証明(学生証・免許証等)や、予約・事前の応募が必要な場合があります。

これらの施設は、千葉県が主催する「ちば150周年記念事業パートナー」に登録しています。

国保年金コーナー

図 国保年金課

国民健康保険・後期高齢者医療

短期人間ドックの費用助成

本市の国民健康保険・後期高齢者医療では、一定の要件に該当する人に短期人間ドック受検費用を助成しています。生活習慣病の早期発見や生活改善に役立ててみてはいかがでしょうか。

申請方法 利用券の申請は、必ず受検前に行ってください。

- ちば電子申請サービス
- 国保年金課へ郵送(便せん等に住所、被保険者番号、受検者氏名、フリガナ、生年月日、電話番号、受検予定病院・受検予定日を記入)
- 国保年金課窓口(市役所 GF)に来庁

助成額 受検費用の7割(種別により限度額が異なります)

種別	年齢	限度額	検査医療機関が内科と眼科で異なる場合の限度額
国民健康保険	30～64歳	25,000円	内科:21,500円 眼科:3,500円
後期高齢者医療	65～74歳	30,000円	内科:26,000円 眼科:4,000円
後期高齢者医療	75歳以上	15,000円	内科:13,000円 眼科:2,000円

※助成の対象となる医療機関は、市内10の登録医療機関に限られます。
詳しくは、市ホームページまたは国保年金課までお問い合わせください。

国民健康保険

現行の健康保険証の発行は
令和6年12月1日で終了となります

マイナンバーカードと健康保険証の一体化により、現行の健康保険証は令和6年12月2日に廃止となります。健康保険証の廃止後は、マイナンバーカードによるオンライン資格確認を基本としつつ、マイナ保険証を保有していない人には、お手元にある保険証が使えるようになる前に、申請の必要なく「資格確認書」が交付され、引き続き医療を受けることができます。

また、令和6年12月1日時点でお手元にある有効な健康保険証は、改正法の経過措置により有効期限までは引き続き使用することが可能です。

なお、令和6年8月1日よりお使いいただく国民健康保険被保険者証は、マイナ保険証をお持ちの人にも、令和6年7月に発送します。
※「資格確認書」等の詳細については、国の方針や本市の運用が決まり次第、ホームページ等でお知らせします。

ごみゼロ運動



～まちをきれいに!～

図 クリーンセンタークリーン推進課 ☎047(453)5577

日時 5月26日(日)午前8時～10時(雨天中止)

場所 各町会・自治会などが定めた区域

ごみゼロ運動は、きれいなまちづくりの日(5月30日)に合わせて、公共の場所に散乱したごみの一斉清掃を実施し、ごみの散乱防止と環境意識を高めようとするものです。皆さんの参加をお願いします。

活動は町会・自治会ごとに定めています。メイン会場、セレモニー等はありません。詳しくは、お住まいの町会・自治会にご確認ください。

※家庭からのごみは定められた収集日に出してください。
※ごみゼロ運動は、剪定した草木や放置自転車回収するために行うものではありません。自転車などは、放置または不法投棄された場所から、絶対に動かさないでください。

交通安全まめ知識

図 防犯安全課

一時停止をしなかったら横断歩行者妨害の違反

横断歩道は歩行者優先です。特に信号機がない横断歩道では、車は一時停止をして歩行者に道を譲らなければなりません。罰則は3月以下の懲役または5万円以下の罰金など。違反点数は2点です。



習志野市内の犯罪と交通事故の発生状況

	犯罪(刑法犯)		交通事故		
	令和6年累計	前年同月比増減	3月	令和6年累計	前年同月比増減
総数	215件	△39件	事故総数 24件	57件	3件
空き巣	0件	△5件	負傷者 25人	59人	4人
自動車盗	1件	1件	死者 0人	1人	0人
オートバイ盗	1件	△2件	令和6年3月末現在(速報値)		
自転車盗	88件	11件	習志野警察署調べ		
ひったくり	0件	0件	図 習志野警察署 ☎047(474)0110		
万引き	34件	△8件			
電話de詐欺	1件	△10件			
その他	90件	△26件			



市制施行 70 周年記念
習志野市男女共同参画週間事業講演会・労働講演会

図 多様性社会推進課・産業振興課

「菊地弁護士と一緒に探る 多様な生き方・働き方」を開催します。

「自分らしい人生」ってなんだろう。
これからの生き方・働き方について、弁護士業務やメディア出演の傍ら、趣味にも全力で取り組む菊地幸夫さんにお話を伺います。

日時 6月29日(土)午後1時30分～3時45分

会場 プラッツ習志野北館市民ホール

対象 市内在住・在勤・在学

定員 200人(事前申込制・先着順)

保育(要予約) あり(無料) 満6カ月～就学前(定員20人:先着順)

講師 菊地幸夫氏(弁護士)

**市内事業所
取組発表** アシザワ・ファインテック株式会社
原田香氏(経営企画室 室長)

申込方法 ちば電子申請サービスから送信
※お1人で2人まで申し込みできます。
※座席はこちらから指定いたします。

申込期間 5月20日(月)～5月31日(金)
※定員に達し次第応募は締切ります。
※手話通訳あり

申し込みはこちら



男女共同参画週間とは

国は、互いの人権を尊重しつつ、喜びも責任も分かち合い、性別に関わりなく、その個性と能力を十分に発揮することができる「男女共同参画社会」を実現するために、平成11年6月23日に男女共同参画社会基本法を公布・施行しました。これにちなみ、毎年6月23日から29日を「男女共同参画週間」と定めています。

労働講演会とは

主に市内勤労者へ労働に関する知識の啓発を図るため、労働に関する身近な諸問題をテーマとした講演会を平成6年度より開催しています。



子どもの健やかな成長を
みんなのやさしさで支えるまち習志野

習志野市で利用できる「子育て期」のサポートの一部を紹介します!

子育てに役立つ情報

● ならしの子育てハンドブック

習志野市での妊娠期からの子育てに関するサービスや、利用できる施設などの情報をまとめて紹介しています。



配布場所

- 子育て支援課
- 各こどもセンター、きらっ子ルームやつ など

☎ 子育て支援課



● ならしの孫育てハンドブック

子育ての今と昔の比較や、成長に合わせた孫との関わり方、今どきの育児などを分かりやすく解説しています。これで、おじいちゃん・おばあちゃんも安心して孫育て!



配布場所

- 子育て支援課
- 各こどもセンター、きらっ子ルームやつ など

☎ 子育て支援課



困ったときの相談

● 子育て支援コンシェルジュ

さまざまな研修を受けたコンシェルジュが、子育て支援サービスの紹介や子育ての相談に応じます。気軽にご相談ください。



問い合わせ・実施場所

- 各こどもセンター、きらっ子ルームやつ
- こども部窓口(市役所2階)

● ひとり親家庭相談

ひとり親家庭の自立に向けた就労など生活全般の相談に応じます。



問い合わせ・実施場所

子育て支援課

● 養育・育児相談

こども家庭センター(子育て支援課内)では18歳未満の子どもの養育や育児などに関する相談に応じます。児童虐待の相談・通告も受け付けています。



問い合わせ・実施場所

子育て支援課
☎047(453)7322

● こどもの発達相談

ひまわり発達相談センターは、成長や発達に心配のあるお子さんとその家族を支援する施設です。電話でも相談を受け付けています。



問い合わせ・実施場所

ひまわり発達相談センター
☎047(451)2922

もしものときの預かりサービス

● 一時保育

通院や仕事、育児疲れのリフレッシュ等、一時的に子どもの保育が困難なときにお預かりします。
※一部の保育所・こども園のみの実施です。



利用できる人

満6カ月～就学前の子ども

☎ こども保育課



● ファミリー・サポート・センター

子育ての援助を受けたい人(利用会員)と援助のできる人(提供会員)が相互の協力により地域で支え合うシステムです。提供会員の募集もしています。



☎ ならしのファミリー・サポート・センター(子育て支援課内) ☎047(452)3533

● 病児・病後児保育 (事前登録制)

子どもが病気やけがで集団生活や家庭での保育が困難なとき、一時的にお預かりします。



実施施設

津田沼中央総合病院「ケアルームつくしんぼ」
※千葉県済生会習志野病院「キッズケアルームなでしこ」は、休室しています。再開の際には改めてお知らせします。

利用できる人

生後57日～小学3年生の子ども

☎ 子育て支援課・各施設



親子で遊べる集える場所

● こどもセンター

親子で自由に遊び、交流できる場です。子育てに関する相談や学習会なども行っています。



利用日時

月～土曜日(祝日、年末年始を除く)
午前9時～午後4時

利用できる人

市内在住の乳幼児とその保護者

☎ 各こどもセンター

こどもセンター	所在地	電話
鷺沼	鷺沼1-8-24	047(452)3711
東習志野	東習志野3-4-1	047(477)0840
杉の子	本大久保2-3-15	047(455)5002
袖ヶ浦	袖ヶ浦2-5-3	047(408)0582
大久保	泉町3-2-1	047(478)6690
新習志野	香澄4-6-1	047(451)3011
向山	谷津2-16-36	047(453)5192

● 子育てふれあい広場

さまざまな遊具がある幼稚園・こども園の園庭や遊戯室で、親子で自由に遊び、園児との交流も楽しめる場です(雨の日も開催)。

場所

各市立幼稚園・こども園

利用できる人

市内在住の乳幼児とその保護者

☎ こども保育課・各施設



その他のサービス

● 子育て応援ステーション

公共施設の他、薬局などに協力いただき、外出時に授乳やおむつ交換などができるスペースを設置しています。

☎ 子育て支援課



プレーパークで遊ぼう!

プレーパークとは、誰でも遊べる野外の遊び場です。

「自分の責任で自由に遊ぶ」がモットーで、子どもたちの好奇心を大切にしています。

子どもの想像力は無限大! 木や布なども遊び道具のひとつです。何歳からでも参加できます。

子どもの自主性を生かして自然の中で遊んでみませんか。



実施場所

- こどもセンター(鷺沼)
- プラッツ習志野

こどものそだち、あるある情報



子育てには悩みがつきもの。子どもの育ちを応援する情報を掲載しています。

☎ ひまわり発達相談センター ☎047(451)2922



お知らせBOX



市役所への問い合わせ▶☎047(451)1151代
市役所への郵便物▶〒275-8601「習志野市役所〇〇課」で届きます

市役所から

鷺沼霊堂の改修工事

健康福祉政策課
鷺沼霊堂は雨漏り改修工事を行っています。工事期間中も開館していますので、お参りは可能です。ご不便をお掛けしますが、ご協力をお願いします。
【工事終了日】5月28日(火)(予定)

コンビニ交付サービスの停止

市民課
システムメンテナンスのため、コンビニ交付サービスを停止します。ご不便をお掛けしますが、ご協力をお願いします。
【停止日】5月27日(月)
【停止内容】すべての証明書発行・戸籍利用登録申請

全国瞬時警報システム(Jアラート)の試験放送

危機管理課
全国一斉情報伝達試験に伴い、防災行政無線の試験放送を行います。
☎5月22日(水)午前11時
【放送内容】「これは、Jアラートのテストです」(3回)
「こちらは、防災ならしのです」(1回)

介護保険料(65歳以上)の改定

介護保険課
令和6年度から令和8年度の第9期介護保険事業計画における介護保険料基準額(年額)を、73,710円としました。各所得段階の保険料額など、詳しくは市ホームページまたは広報習志野7月1日号をご覧ください。

講座・催し

紙芝居上演

谷津干潟自然観察センター ☎047(454)8416
観察センターボランティアが谷津干潟の自然や生きものを題材にしたオリジナル紙芝居を上演
☎5月19日(日)午後1時5分～1時25分
☎未就学児は保護者同伴 ☎入館料

精神障がい者の家族の集い

習志野八千代心の健康を守る会 渡邊 ☎047(453)6760
精神障がい者への福祉について
☎5月23日(木)午後1時30分～3時45分
☎プラッツ習志野北館
☎精神障がいの患者の家族 ☎電話

ならしのハンドメイドマーケット

プラッツ習志野 ☎047(476)3213
市民作家によるハンドメイド作品の展示販売会
☎5月26日(日)午前10時～3時
☎プラッツ習志野北館

さくらの家あんしん塾 「エンディングノートセミナー」

総合福祉センター内さくらの家 ☎047(451)3566
☎5月30日(木)午後1時30分～3時30分
☎市内在住の60歳以上
☎30人 ☎筆記用具
☎電話または窓口(受付は日曜日を除く午前9時～4時)

新習パレット 「パレットコンサート～春～」

新習志野公民館 ☎047(453)3400
【演奏】習志野シンフォニックプラス
【英語コーラス】レインボー(市内サークル)
☎6月2日(日)午後1時30分～3時30分
☎18歳以上

一般向け講座 「ママ・パパのための学校おはなし会体験会」

谷津図書館 ☎047(471)2072
普段は見ることのできない“小学校でのおはなし会”を文庫団体が実演・解説
☎6月2日(日)午後2時～3時30分
☎谷津コミュニティセンター
☎市内在住の18歳以上 ☎30人
☎谷津図書館カウンターまたは電話(受付は月曜日を除く5月16日(木)午前9時～)

いきいき講座 「昭和歌謡ミュージックビンゴ」

新習志野公民館 ☎047(453)3400
昭和40年代の歌を口ずさみながらビンゴゲームをしよう
☎6月8日(土)午後1時～3時

凡例 70th 市制施行70周年記念事業

☎日時 所場所・会場 ☎対象者
☎定員(特に記載のないものは先着順)
☎費用・料金(特に記載のないものは無料)
☎持ち物 ☎申し込み ☎問い合わせ

☎60歳以上 ☎20人
☎電話または窓口(受付は月曜日を除く5月16日(木)午前9時～)

児童向け講座 「親子で学ぶキッズ・マナー・スクール おみせやさんごっこ」

新習志野図書館 ☎047(453)3399
遊びながらお金の役割や大切さを親子で学び、働くことの楽しさを知る
☎6月8日(土)午後2時～3時30分
☎新習志野公民館
☎市内在住の小学1～3年生とその保護者 ☎8組
☎新習志野図書館カウンターまたは電話(受付は月曜日を除く5月16日(木)午前9時～)

谷津干潟1周 環境ウォーク

谷津干潟自然観察センター ☎047(454)8416
ごみ拾いをしながら谷津干潟を1周(3.5km)しよう
☎6月9日(日)午前10時～正午
☎小学生以下は保護者同伴
☎30人 ☎歩きやすい靴
☎電話または窓口(受付は月曜日を除く5月16日(木)午前9時～)

マイクロプラスチックを使ってストラップを作ろう

谷津干潟自然観察センター ☎047(454)8416
マイクロプラスチックの説明とストラップづくりを谷津干潟コースと行う
☎6月9日(日)午前10時～11時30分、午後2時～3時30分
☎小学生以上(小学3年生以下は保護者同伴)
☎各回15人 ☎¥600円
☎電話または窓口(受付は月曜日を除く5月15日(水)午前9時～)

ぬいぐるみのおとまり会

中央図書館 ☎047(475)3213
絵本の読み聞かせ等
☎6月9日(日)午後2時～2時30分、午後3時～3時30分
☎5歳～小学3年生 ☎各回5人
☎ぬいぐるみ
☎電話(受付は月曜日を除く5月16日(木)午前9時～)

料理教室「初夏のおうち洋食♪ ～お手軽手打ちパスタ～」

企業局営業料金課 ☎047(475)3305
シンプルトマトの手打ちパスタ・ズッキーニのグリル焼き・ブルーベリーマフィン
☎6月12日(水)午前10時30分～1時30分
☎谷津コミュニティセンター
☎ガス・水道供給区域および下水道処理区域に在住の18歳以上(子ども同伴不可)
☎16人(申し込み多数の場合抽選)
☎¥1,000円 ☎エプロン・三角巾・布巾・ハンドタオル・筆記用具
☎市ホームページから送信、電話またはFAX(開催日・住所・氏名・年齢・日中連絡の取れる電話番号を記入)で企業局営業料金課「料理教室」担当へ(受付5月15日(水)～24日(金))
☎047(493)8989

70th 芙蓉園自主事業 「ノリノリでいこう！生バンドちゃ組がやってくる！」

東部保健福祉センター内芙蓉園 ☎047(476)9596
往年のヒット曲を一緒に歌おう
☎6月13日(木)午後2時～3時
☎電話または窓口(受付は日曜・祝日を除く午前9時～4時)

富士山麓で鯖づかみ体験

富士吉田青年の家 ☎0555(23)6853
富士山麓でのピラティスや甲州名物ほうとう鍋の賞味など
☎6月15日(土)～16日(日)1泊2日
☎富士吉田青年の家(山梨県)
※現地集合・解散、本市と富士吉田市を結ぶ高速バスあり
☎市内在住・在勤・在学
☎30人程度(最少催行人数14人)
☎¥中学生以下7,135円、高校生7,225円、26歳未満7,570円、26歳以上7,700円(1泊3食・保険代・現地での交通費含む)
☎洗面用具・寝間着・雨具・野山を歩ける服装と靴など
☎ちば電子申請サービスから送信または、はがき(参加者全員の住所・氏名(ふりがな)・年齢・電話番号を記入)で〒403-0005富士吉田市上吉田4443 富士吉田青年の家へ(受付5月28日(火)必着)

プラッツ習志野 de 落語きぎ亭

プラッツ習志野 ☎047(476)3213
「聞いて効いて利く」魅力満載の落語公演
☎6月16日(日)午後2時～(午後1時30分開場)
☎プラッツ習志野北館市民ホール
☎290人 ☎¥700円
☎窓口

子育てライフアップ

実花公民館 ☎047(477)8899
子どもを預けてリフレッシュ!!手芸・顔トレ・スノードーム作りで自分時間を楽しもう
☎6月21日・28日、7月5日
各金曜日午前10時～正午(全3回)
☎未就学児の保護者(市内在住・在勤・在学優先)、生後7カ月～未就学児保育あり
☎8人
☎¥800円
☎初回:縫い針・裁ちばさみ(あれば)
☎電話(受付は月曜日を除く5月16日(木)午前9時～)

谷津干潟を守る！ホンビノスガイ潮干狩り

谷津干潟自然観察センター ☎047(454)8416
☎6月22日(土)・23日(日)午前10時30分～1時
☎小学3年生以上(小学生は保護者同伴)
☎各日40人
☎¥2,000円(別途入館料)
☎汚れてもよい服・着替え・首に巻くタオル・帽子・軍手・保冷できる袋やクーラーボックス等・長めの長靴・雨がっぱ(雨天時)
☎電話または窓口(受付は月曜日を除く5月21日(火)午前9時～)

伝統文化茶道こども教室

市茶道協会 ☎047(475)1411
☎6月22日(土)、7月27日(土)、8月24日(土)、9月28日(土)、10月20日(日)、11月2日(土)、12月21日(土)、1月25日(土)
各日午前10時～正午(全8回)
☎サンロード津田沼5階
☎小学4年～中学3年生
☎20人 ☎¥1回700円
☎往復はがき(住所・氏名・年齢(学年)・学校名・電話番号・保護者氏名を記入)で〒275-0011大久保1-8-13市茶道協会 市角宗久へ(受付5月31日(金)消印有効)

大人と子どもと一緒に学べる着付とマナー教室

市伝統文化和装礼法親子教室実行委員会 ☎047(474)8030
☎6月23日・30日、7月7日・14日・28日、8月4日、9月15日・22日、10月6日・27日
各日曜日午前10時～正午(全10回)
☎サンロード津田沼5階
☎5歳以上の子どもと母親または祖母(姉妹でも可)
☎20組
☎¥5,000円(高校生以下3,000円)
☎浴衣一式(大人用は貸し出しあり)
☎電話

スポーツ

なぎなた教室(初心者～中級者)

市なぎなた連盟 福島 ☎090(4425)7264
なぎなたの礼儀作法から基本動作まで習得レベルに応じた稽古
☎5月29日(水)午後1時～3時
☎袖ヶ浦体育館 ☎10人
☎運動ができる服装
☎電話またはメール(住所・氏名・年齢・電話番号を記入)
☎fuku3930@gmail.com

「元気キッズプロジェクト！」親子体操

市文化スポーツ振興財団 ☎047(452)4380
親子のできる体操や運動遊び
☎①6月14日②6月28日
各金曜日午前9時45分～10時45分
☎①東部体育館②袖ヶ浦体育館
☎2歳～未就学児とその保護者
☎各15組程度 ☎¥300円 ☎室内シューズ
☎財団ホームページから送信(受付5月15日(水)午前10時～各教室2日前午後5時)
☎http://sposhin.org/

クライミングウォール利用者カード取得講習会

市文化スポーツ振興財団 ☎047(452)4380
☎6月22日(土)午前10時30分～1時30分
☎東部体育館
☎小学生以上(小学生は保護者も要参加)
☎25人 ☎¥1,200円 ☎動きやすい服装
☎財団ホームページから送信(受付5月15日(水)午前10時～)
☎http://sposhin.org/

市バドミントン夏季オープン大会

市バドミントン協会 ☎17narashino.badm@gmail.com
男子・女子ダブルス(1～3部、60～69歳の部、70歳以上の部)
☎6月30日(日)午前9時～
☎袖ヶ浦体育館 ☎100ペア200人
☎市内在住・在勤・在学・在クラブ1人1,600円(小・中学生1,100円)
その他1人1,800円(小・中学生1,300円)
☎協会ホームページ掲載の内容を確認し、参加費振込後に申込書をメールで送信(受付6月11日(火)まで)※1週間経過しても受付完了の返信がない場合はメールにて要問い合わせ
☎http://sposhin.org/association/group/434/

募集

相談

その他

図書館ボランティア
 中央図書館 ☎047(475)3213
 東習志野図書館 ☎047(473)2011
 新習志野図書館 ☎047(453)3399
 谷津図書館 ☎047(471)2072

【書架整理】中央・東習志野・新習志野・谷津
 【おはなし会】新習志野
 【新聞切り抜き】中央
 回 週1回2時間程度(活動は1人2分野まで)
 対象 市内在住の中学生以上(中学生は保護者の同意が必要)
 申込 各図書館のカウンター(受付は随時、申し込み多数の場合活動日の調整あり)
 ※おはなし会ボランティアの受付は5月16日(木)～31日(金)

精神保健福祉相談
 習志野保健所 ☎047(475)5152
 精神疾患や心の健康について精神科医が相談に応じます。
 回 ①6月4日②6月11日各火曜日午後2時～
 場所 ①八千代市障害者福祉センター
 ②習志野保健所 ☎電話

思春期相談
 習志野保健所 ☎047(475)5153
 お子さんの発達面や思春期に関する悩み等について臨床心理士が相談に応じます。
 回 6月18日(火)午前9時30分～
 場所 鎌ヶ谷市総合福祉保健センター
 ☎電話

「特定医療費(指定難病)受給者証」の更新手続き
 習志野保健所 ☎047(475)5153
 【有効期限】①9月30日(月)②12月31日(火)
 【手続き期間】①7月1日(月)～31日(水)
 ②7月1日(月)～9月30日(月)
 対象者には、6月初旬までに更新必要書類を送付します。手続きは、原則郵送(必着)で〒275-0012本大久保5-7-14 習志野保健所地域保健課へ

図 広報課

藤崎古道

表紙

藤崎には、江戸時代に完成した東金(御成)街道より古い、「藤崎古道」と呼ばれる道が残されています。徳川家康が鷹狩りに向かう途中にこの道を通り、見事な藤の花が咲いていたことから、この地を「藤咲」と命名したといわれています。東金(御成)街道ができると古道は使われなくなり、現在は一部だけが残され当時の面影を伝えています。



※「咲」の字は、子安神社の祭神、木花咲耶姫命の名前をばかかって「崎」に替え、「藤崎」になったそうです。

習志野市議会 第2回定例会 図 議会事務局

開会 5月31日(金)午前10時

日程などは、5月24日(金)に開かれる議会運営委員会で決定されます。詳しくは、市ホームページでご確認ください。本会議はどなたでも傍聴でき、また議会中継サイト(スマートフォン・タブレットにも対応)でも視聴できます。

請願・陳情は5月30日(木)午後5時15分まで

令和6年度 市民参加型補助金対象事業決定 図 協働政策課

市民参加型補助金は、市民活動団体が自主・自発的に行う習志野市のまちづくりに役立つ公益的な事業に対し、市が経費の一部を補助するものです。ちいき活力型3事業、かだい提案型1事業の応募があり、厳正なる審査の結果、3事業が採択されました。

事業名	団体名	メニュー
レッツトライ!サステナブル!歌とダンスで楽しく考えるSDGs	earth FUNTRY!	ちいき活力型
e-sports×シニア～楽しみながら健康に～	習志野市 e-sports協会	
習志野市地域わかもの会議 “ちいわか”	NPO法人 おりがみ	かだい提案型

※事業概要は市ホームページをご覧ください。

省エネの取り組みをサポートします!

図 環境政策課

「みんなのうちに太陽光」参加者を募集します!

(千葉県太陽光発電・蓄電池の共同購入支援事業)



みんなのうちに太陽光

千葉県みんなのうちに太陽光事務局
 ☎0120(758)300
 (土・日曜、祝日を除く午前10時～午後6時)

日々の生活に使う電気を自宅の屋根で発電できる「太陽光発電パネル」、発電した電気を夜間も有効に活用し災害時にも役立つ「蓄電池」を安心して導入できます。参加登録をして見積もりしてみませんか。

●募集期限 8月28日(水)まで

7月1日(月)に受付を開始する「習志野市住宅用設備等脱炭素化促進事業補助金※(定置用リチウムイオン蓄電システム)」との併用もできます(条件あり)。

詳しくは、キャンペーンホームページへ▶



住宅省エネリフォームを支援します!

(国土交通省・経済産業省・環境省の三省連携事業)



住宅省エネ2024キャンペーン補助事業
 合同お問い合わせ窓口
 ☎0570(055)224
 (土・日、祝日を含む午前9時～午後5時)

子育てエコホーム支援事業

補助額 上限20万円(世帯要件等により最大60万円)
対象工事 開口部の断熱改修、エコ住宅設備の設置
 子育て対応改修、空気清浄機能・換気機能付エアコンの設置 など

先進的窓リノベ2024事業

補助額 上限200万円
対象工事 高性能な断熱窓への省エネ改修

賃貸集合給湯省エネ2024事業

補助額 5～7万円/台
 ※1棟あたり原則2台以上の取り替えに限る
対象工事 既存賃貸集合住宅で、従来型給湯機から補助対象給湯器への取り替え

給湯省エネ2024事業

補助額 5～20万円(導入・撤去工事による)
対象工事 要件を満たす給湯器の設置

4つの支援をまとめて申請できます

詳しくは、キャンペーンホームページへ▶



7月1日(月)から受付開始する「習志野市住宅用設備等脱炭素化促進事業補助金※(エネファーム、窓の断熱改修)」との併用も可能です(諸条件あり)。

※省エネルギー設備等の設置費を補助する「習志野市住宅用設備等脱炭素化促進事業補助金」は、他にも対象にしている設備があります。

詳しくは、市ホームページへ▶



70周年記念 ウッドピンバッジ販売

習志野市制施行70周年記念事業実行委員会事務局(総務課内)

8月1日に迎える市制施行70周年を記念して作成した木製のピンバッジを700個限定で販売します。



販売個数 700個
金額 200円(税込)※現金のみ
場所 総務課(市役所3階) (原寸大)
販売日時 5月15日(水)～完売次第終了
 午前9時～午後5時(土・日曜、祝日を除く)

創業スクールを開催します 無料

特定創業等支援事業



図 産業振興課

経験豊かな中小企業診断士が講師となり、創業計画の作成をサポート。最終日には創業経験者の先輩社長による講演も行います。
 ※希望に応じて、後日個別相談対応あり

日程 全4回 各土曜日

7月13日

- 信用保証協会のご案内
- ビジネスプランと開業準備
- ビジネスモデルと事業分析

7月20日

- 中小企業団体中央会のご案内
- ビジネスゲームによる資金繰りと決算書の理解

7月27日

- 事業承継・引継ぎ支援センターのご案内
- マーケティング

8月3日

- 創業社長によるトークセッション
- 交流会
- ビジネスプラン発表会

対象 これから創業を考えている人、創業間もない人

定員 30人(申し込み多数の場合は抽選)

会場 幕張テクノガーデン会議室(CB棟3階)

申込方法 5月31日(金)から6月14日(金)正午までに千葉県信用保証協会ホームページから申し込み▶



問い合わせ 千葉県信用保証協会成長サポート部
 地域サポートチーム
 ☎043(239)3281 FAX043(239)3292

すべての回に出席した修了者は登録免許税の軽減などの優遇措置が受けられます。

市職員募集

人事課



第一次試験日

教養試験(テストセンター) : 6月7日(金)~23日(日)
専門試験 : 6月16日(日)

募集職種

1. 令和6年10月採用

- ①一般採用試験:事務職(社会福祉)、土木技術職、保健師、言語聴覚士
- ②民間企業等経験者:事務職(社会福祉)、保健師、言語聴覚士

2. 令和7年4月採用

- ①一般採用試験:事務職、事務職(社会福祉)、土木技術職、保健師、言語聴覚士、消防職、保育士・幼稚園教諭
 - ②民間企業等経験者:事務職、事務職(社会福祉)、土木技術職(ガス・水道)、保健師、言語聴覚士、保育士・幼稚園教諭
- 受験資格などの詳細は受験案内をご覧ください。

申込方法

インターネットによる申し込み:5月29日(水)午後5時まで
※郵送、持参による受け付けは行いません。

受験案内配布場所

市役所総合案内(市役所GF・1階)、
人事課(市役所3階)
※市ホームページにも掲載しています。



市ホームページ

伝言板

※市内で定期的に活動している、またはする予定のサークル等が掲載できるコーナーです。
※市民の皆さんの依頼に基づき掲載しており、内容についての責任は負いかねます。

凡例 日日時場所・会場 定員(特に記載のないものは先着順)
対象者 費用・料金(特に記載のないものは無料) 持ち物
申込み 問い合わせ

なかまに

■童謡サークル 赤い靴

回 第1・2・3水曜日
午前9時30分~11時30分
所 袖ヶ浦公民館
月 2,000円
水 水村
☎047(451)8622

おいでください

■〈公開対話〉坂口安吾「恋愛論」で語らいを!

回 5月25日(土)
午後1時30分~3時30分(予約不要)
所 谷津公民館
月 200円(学生・障がい者無料)
習志野シニアクラブ 仲野
☎090(4613)9851

■合気道教室

回 5月25日(土)
午後7時~8時
所 第四中学校

合気道習志野道場 島田
☐ mmytk3229@gmail.com

■卒サラを考へるはずんだフォーラム

定年後の自遊時間をどう生きるかを考える
回 5月26日(日)
午後1時30分~4時
所 船橋市民文化創造館きららホール(船橋市)

NPO 法人船橋市時活村神澤
☎047(402)2414

■実朝歌声くらぶ

昭和歌謡をみんなで歌う
回 5月26日(日)
午後1時~2時30分(要事前連絡)

東習志野コミュニティセンター
月 300円

大久保ひみつきち 多田
☎070(8305)8472

介護保険課

介護保険制度 Q & A



Q 住宅改修をする場合、介護保険のサービスを利用できますか。

A 要介護または要支援の認定を受けている人が住所地の住宅を改修する場合は、介護保険が利用できます。必ず工事の着工前に申請が必要です。

対象となる住宅改修

- 手すりの取り付け ● 段差の解消
- 床材の変更 ● 扉の取り替え
- 便器の取り替え



支給金額

- 介護保険対象分の工事に掛かった金額のうち、
- 1割負担の人...9割分(18万円が限度)
 - 2割負担の人...8割分(16万円が限度)
 - 3割負担の人...7割分(14万円が限度)

介護保険を使った住宅改修をお考えの際は、その工事が介護保険の対象となるのか、身体に合った工事が等を、まずは担当のケアマネジャーや近くの高齢者相談センターにご相談ください。

Q 福祉用具を購入する場合、介護保険のサービスを利用できますか。

A 要介護または要支援の認定を受けている人が、都道府県の指定を受けた事業者から以下の福祉用具を購入した場合は、介護保険が利用できます。

対象となる福祉用具

- 腰掛便座
- 自動排せつ処理装置の交換部品
- 入浴補助用具 ● 簡易浴槽
- 移動用リフトのつり具の部分
- 排泄予測支援機器 など



支給金額

- 対象となる福祉用具購入金額のうち、
- 1割負担の人...9割分(限度額9万円/1年間)
 - 2割負担の人...8割分(限度額8万円/1年間)
 - 3割負担の人...7割分(限度額7万円/1年間)

購入の際は、担当ケアマネジャーや福祉用具の指定事業者にご相談ください。

45歳~62歳の男性の皆さんへ 健康支援課

風しんの抗体検査・予防接種が無料で受けられます



令和7年3月31日(月)まで

抗体検査結果は後日確認となるため、令和7年2月までに検査の実施をお願いします。

対象者

昭和37年4月2日~
昭和54年4月1日生まれの男性

対象者は、風しんの抗体保有率が低いとされる世代です。風しんは、成人がかかると重症化の可能性があります。また感染力が強く、妊婦が風しんに感染すると、生まれてくる赤ちゃんに「耳が聞こえにくい」「目が見えにくい」「生まれつき心臓に病気がある」等の先天性風しん症候群が起きることがあります。

風しんの抗体検査・予防接種の受け方

①クーポン券を確認(対象者に送付済み)

- 記載の有効期限に関わらず、令和7年3月31日まで利用できます。
- 紛失した場合は、市ホームページまたは健康支援課(市役所1階)にて再発行手続きができます。

②クーポン券を持参して風しんの抗体検査を受ける(無料)

③免疫がない場合はMR(麻しん風しん混合)ワクチンを受ける(無料)

クーポン券の使える医療機関はこちら
(厚生労働省ホームページ)



税務証明申請時の本人確認にご協力ください

税制課

個人情報保護をより一層図るため、課税証明書などの税証明書を申請する際には、「本人確認ができるもの」の提示をお願いします。本人確認には、写真付きの公的な証明書(ア)が必要です。

マイナンバーカード(写真付き)、運転免許証、住民基本台帳カード(写真付き)、在留カードまたは特別永住者証明書、身体障害者手帳、療育手帳、
(ア) 精神障害者保健福祉手帳、運転経歴証明書(平成24年4月1日以降発行のもの)、公務員身分証明書(写真付き)、各種国家資格者免許証(宅地建物取引士証、無線従事者免許証、電気工事士免状など)

【(ア)を提示できない場合は次のものを2点】
(イ)+(ウ)または(イ)+(イ)【(ウ)+(ウ)は不可】

(イ) 各種健康保険証、介護保険被保険者証、共済組合員証、国民年金手帳、後期高齢者医療被保険者証、パスポート(令和2年2月4日以降発行のもの)、イの書類が更新中の場合に交付される仮証明書や引換証類

(ウ) 学生証(写真付き)、民間法人が発行した身分証明書(写真付き)、金融機関のキャッシュカードまたは預貯金通帳、司法書士などの補助者または事務員であることを証する書類(写真付き)

注意事項

- 代理人申請は委任状が必要です(代理人の本人確認も必要)。
- 郵送の場合はコピーを同封してください(郵送は本人請求に限る)。
- 本人確認書類の住所や氏名に変更があった場合は、住民票などの変更内容を確認できる書類が必要です。
- 本人確認書類は、有効期限内のものに限ります。

消費生活



困った時はご相談を!

相談1

体力・健康増進のためスポーツジム等を利用する人が増えています。スポーツジム等の利用料金は銀行などの口座引き落とし、あるいはクレジットカードからの引き落としによる支払いが多くみられます。

アドバイス1

ある一定の期間、無料体験やお試しプランを利用した上で、通常プランに申し込みます。体験やお試しプラン終了後に契約が自動更新されることについて消費者が認識していないケースがみられます。スポーツジム等、店舗やオンラインで申し込んだ契約は原則クーリング・オフできません。無料お試しキャンペーン等を利用する場合は、申し込みをする前に自動更新の有無や解約方法などについて確認しましょう。



● お困りの際には、お早めに消費生活センターへご相談ください。

相談2

オンラインヨガ教室の無料お試しキャンペーンに申し込み、通常プランに自動更新され、月会費が引き落とされていった。無料登録のみのつもりだったので返金してほしい。

アドバイス2

ある一定の期間、無料体験やお試しプランを利用した上で、通常プランに申し込みます。体験やお試しプラン終了後に契約が自動更新されることについて消費者が認識していないケースがみられます。スポーツジム等、店舗やオンラインで申し込んだ契約は原則クーリング・オフできません。無料お試しキャンペーン等を利用する場合は、申し込みをする前に自動更新の有無や解約方法などについて確認しましょう。

耐震化支援制度、対象拡大!

建築指導課

住まいを耐震化しませんか?



今後高い確率で発生するといわれている首都直下型地震などに備えるため、市の木造住宅耐震化支援を活用してはいかがでしょうか。まずは、無料耐震診断で耐震性を確認しましょう。

改修補助額は最大100万円!

無料耐震診断

建物図面を基に、市が委託する建築士がご自宅で耐震診断を行います(建物の劣化状況などの調査は行いません)。

診断の対象となる住宅 次の要件をすべて満たすもの

- ①市内に現存し平成12年5月31日以前に建築または着工
- ②自らが所有し、居住する専用住宅または併用住宅
- ③2階建て以下の木造住宅(特殊な認定工法は除く)

対象が拡大!

場所・日程 診断対象となる住宅にて実施(申し込み後に日時調整)

持ち物 建築物の図面と写真(用意できない場合は応相談)

予定棟数 20棟 受付期間 5月27(月)~令和7年1月10(金)

申し込み 建築指導課へ電話または窓口(市役所4階)にて予約(先着順)

耐震費用の補助制度

●木造住宅耐震診断(精密診断) 耐震診断に要する費用の2/3(上限8万円)

受付期間 5月27(月)~令和7年1月10(金)

●木造住宅耐震改修 耐震改修工事費の4/5(上限100万円) 二段階で行う改修についても補助の対象となりました。

受付期間 5月27(月)~12月6(日) (令和7年2月15日(出)までに工事が完了するものに限り)

▶ 詳しくは、建築指導課までお問い合わせください。

空き家を所有している皆さんへ

空き家の適正管理をお願いします

防犯安全課



空き家は所有者の財産であり、適正管理は所有者の責務です。

これから夏にかけては、特に樹木や雑草が繁茂する時期です。適正な管理がされずに放置されると、さまざまな問題が発生し、近隣住民の安全・安心を脅かすことになります。

防犯上の問題

不法侵入、不法滞在、放火など

防災上の問題

外壁・屋根瓦の落下など

→ 近隣住民は…

管理がされていない空き家を見つけたら、**防犯安全課へ連絡!**

衛生上の問題

不法投棄、雑草の繁茂、害虫の発生

景観上の問題

外壁などの損傷による景観の悪化

所有者は… 迷惑をかける前に、**早期解決!**

遠方に住んでいるなど、自分では管理や点検ができない場合は近くに住んでいる親戚などに管理を依頼しましょう。

解決策 ① 定期的に管理をする

■自分でできる管理メニュー

内部 窓・収納扉の開放、室内の簡単な清掃など 1か月に1回程度行いましょう

外部 郵便物の整理、草取り、枝の剪定、消毒など 近隣に迷惑をかけないように念入りに行いましょう

点検 雨漏り箇所、建物の傷みがないかの確認 台風などの前後は必ず行いましょう

解決策 ② 売却・取り壊し・賃貸を検討する

管理できない空き家は、売却や取り壊し、賃貸などの利活用をご検討ください。

市では、宅地建物取引業協会東葉支部の「空き家対策相談員」が相談に応じるための協定を締結しています。

詳しくは、市ホームページをご覧ください。防犯安全課までご連絡ください。



▲市ホームページ



お断り

イベントの中止・変更、施設の休止や開館時間の変更がある場合がありますので、ご確認ください。

習志野市 広報課

〒275-8601 習志野市鷺沼2-1-1
☎047(451)1151(代)
FAX 047(453)9313

市の人口

R6.4.1時点
※住民基本台帳に基づく

総人口… 175,027人 (175,043人)
男… 86,954人 (87,048人)
女… 88,073人 (87,995人)
世帯数… 84,570世帯 (83,617世帯)

()内は R5.4.1時点



毎月2回1日・15日発行

広報習志野は環境に配慮したFSC® 認証紙と環境にやさしい植物油インキを使用し、廃液を出さないCTP印刷です

