

# 習志野

広報

2024  
3.15  
No.1532

## Contents

- 市役所の組織が変わります…………… 2
- みんなが主役！町会・自治会活動…………… 3
- 富士山に会いに来ませんか…………… 4
- 犬の登録と狂犬病予防注射…………… 5
- 生活支援給付金(均等割追加分・こども加算分)…………… 10
- 電気火災予兆検知研究モニター…………… 12

会いに行こう  
日本一の富士山へ

新倉山浅間公園より(写真提供:富士吉田市)  
※富士吉田市は習志野市の友好都市です  
《関連4ページ》



4月1日から

総合政策課  
教育総務課

# 市役所の組織が変わります



多様化する市民ニーズや社会情勢の変化に的確に対応するため、組織改編を行います。4月1日から改編される組織は次のとおりです。

## 1 多様性社会推進課を新設します

互いの多様性を認め合い、すべての人が自分らしく暮らせる地域社会の実現を推進するために、男女共同参画センターを改編し、社会福祉課が行っていた事務のうち、人権事務を新たに所掌します。窓口は市役所4階となります。\*男女共同参画センター(ステップならし)は従来の場所(サンロード5階)で引き続き利用できます。

## 2 健康福祉政策課と社会福祉課を統合します

事務の効率化などを目的に両課を統合し、健康福祉政策課とします。窓口は市役所1階から変更ありません。

## 3 法務課を新設します

全庁で抱える政策課題について、法的見地で自発的、効率的に解決、改善する機能を強化するために、総務課法務係を法務課とします。

## 4 学校教育課を学務課とし、保健体育安全課を新設します

教育に関する諸課題に的確に対応するため、学校教育課が行っていた事務のうち、学校の設置・廃止・管理運営、児童生徒の就学・転入学、教育職員の人事などの業務を学務課が所掌し、学校体育・学校保健・学校給食・学校安全、運動部活動の地域移行、児童・生徒・学校職員の健康などの業務を保健体育安全課が所掌します。

※教育委員会の各出先機関の所管を下記のとおり変更します。  
青少年センター:保健体育安全課 総合教育センター:学校教育部直属 中央公民館・中央図書館:生涯学習部直属

変更後の各課の主な業務は以下のとおりです。

### 多様性社会推進課(市役所4階)

- 男女共同参画・多様性社会の政策に関する総合的な企画・調整・啓発
- 男女共同参画・多様性社会の推進に関する調査・研究
- 人権啓発・人権擁護委員に関すること

### 健康福祉政策課(市役所1階)

- 健康福祉政策の企画・調整
- 社会福祉事業の推進
- 海浜霊園等の維持管理
- 終活支援事業

### 法務課(市役所3階)

- 条例、規則、訓令等の制定改廃に関する各部指導、審査に関すること
- 不服申立て、訴訟、和解および調停に関すること
- 政策法務に関すること

### 学務課(市役所2階)

- 学校の設置・廃止・管理運営に関すること
  - 児童生徒の就学・転入学に関すること
  - 通園通学区域に関すること
  - 育英資金・入学準備および入学資金、就学援助に関すること
  - 教育職員の人事・給与・服務、市立小中学校教員の福利厚生に関すること
- (出先機関)鹿野山少年自然の家、小学校、中学校、高等学校

### 保健体育安全課(市役所2階)

- 学校の体育・保健・給食・安全に関すること
  - 児童・生徒・学校職員の健康に関すること
  - 通学路に関すること
  - 運動部活動の地域移行に関すること
- (出先機関)学校給食センター、青少年センター



つながろう!みんなが主役!

# 町会・自治会活動

協働政策課

令和5年度は、地域のお祭りや避難訓練、ごみゼロ運動をはじめ各種イベント等の町会・自治会活動がそれぞれの地域でコロナ禍以前の規模で再開しました。今一度、身近なご近所付き合いを再確認し、地域活動に目を向けて町会・自治会等の「地域のつながり」に参加してみませんか?

## 習志野市の町会・自治会等



本市には町会・自治会・管理組合等の自治組織が250あり、地域ごとに16の連合町会を組織しています。また、各連合町会長によって組織された連合町会連絡協議会があり、連合町会間の情報交換などの連携を図っています。

### 習志野市連合町会連絡協議会 (連合町会長16名)

- 香澄連合町会
- 秋津連合町会
- 東習志野連合町会
- 実籾連合町会
- 屋敷連合町会
- 花咲連合町会
- 本大久保連合町会
- 大久保連合町会
- 藤崎連合町会
- 鷺沼台連合町会
- 鷺沼連合町会
- 袖ヶ浦連合町会
- 津田沼北部連合町会
- 津田沼連合町会
- 谷津連合町会

### 単位町会・自治会・管理組合等 (250町会中連合加入216町会)

## 活動の一部を ご紹介!

災害に強いまちづくりのために  
災害に備え、自主防災組織を結成し、水や非常食品などの備蓄や防災訓練を行い、地域で助け合える体制を整えています。

地球の環境を守るために  
地域独自の清掃活動、有価物回収活動や花いっぱい運動など、きれいで快適なまちづくりに取り組んでいます。

地域の絆を  
深めるために

気軽に交流できる場として、独自のレクリエーション活動を実施しています。

地域の安全・安心を  
守るために

空き巣やひったくり等の犯罪防止や児童・生徒を守るため、防犯パトロールや登下校時の見守り活動を実施しています。

二人三脚の  
まちづくりを目指して

地域の問題解決や住みよいまちの実現に向けて活動する「まちづくり会議」の構成員として参加しています。

津田沼北部連合町会

「輪投げ大会(令和5年3月)」



「習志野きらっと」



## 住みやすい地域づくりのために 町会・自治会等に参加しよう!

困難な状況下においてこそ、地域の助け合いが必要であり、町会・自治会等の地域活動はその大きな役割を担っています。一緒に新たな活動のかたちを考え、地域のつながりを築いていきましょう。

ご自身の地域の町会・自治会等が不明なときは、協働政策課にお問い合わせください。



世界遺産

# 富士山に会いに来ませんか



富士吉田青年の家  
令和6年度  
主催事業のご案内



習志野市立富士吉田青年の家  
〒403-0005山梨県富士吉田市上吉田4443  
☎0555(23)6853



四季折々の富士山麓の自然に触れる5つの催しを予定しています。ご家族やお友達同士、また個人での参加も大歓迎！皆さんの参加を心よりお待ちしております。

- 1 富士山麓で鱒づかみ体験**  
6月15日(土)～16日(日)  
1日目 ●富士山麓でピラティス ●甲州名物ほうとう鍋を賞味  
2日目 ●富士宮 杵塚養鱒場で鱒づかみ
- 2 サマーキャンプ入門編**  
7月13日(土)～15日(月祝)  
1日目 ●テント設営の実習 ●飯盒炊さん  
2日目 ●心と体を1日元気に!! モーニングピラティス ●自由行動 ●キャンプファイヤー  
3日目 ●テント撤収の実習  
※本事業は入門編のため、部屋での宿泊も可能です。
- 3 「オリジナル御朱印帳作り」と「パワースポット巡り」**  
9月28日(土)～29日(日)  
1日目 ●金襴綴子を使用したオリジナル御朱印帳手作り体験  
2日目 ●パワースポット「北口本宮富士浅間神社」を散策
- 4 「吉田のうどん作り体験」と「ぶどう狩り」**  
10月19日(土)～20日(日)  
1日目 ●郷土料理吉田のうどん作り体験と実食  
2日目 ●片田園 フルーツ王国山梨でぶどう狩り体験
- 5 絶景紅葉ハイキング**  
11月9日(土)～10日(日)  
1日目 ●自分の心と体に向き合うセルフボディケア教室 ●甲州名物ほうとう鍋を賞味  
2日目 ●足和田山(紅葉台)登山をガイドブックにはない視点でご案内



定員 各30人程度(最少催行人数20人。申し込み多数の場合は抽選)

宿泊 富士吉田青年の家(各回とも午後1時現地集合・現地解散)  
※本市と富士吉田市を結ぶ高速バスあり

参加費	1・3・4・5	中学生以下	高校生	26歳未満	26歳以上	備考 食事代(3食)・保険代・現地交通費を含む
		7,135円	7,225円	7,570円	7,700円	
	2	7,000円				備考 食事代(5食)・保険代を含む

申込方法 ●はがき ●ちば電子申請サービス(各開催日の約1カ月前に広報習志野で募集)



## 習志野市から京成バスで約3時間45分で行くことができます!

富士吉田市にバスで行こう!

行き	海浜幕張駅発	第三中学校前発	JR津田沼駅発	京成津田沼駅発	富士急ハイランド着	西原上バス停着
便	午前5時35分	午前5時45分	午前5時55分	午前6時5分	午前9時20分	午前9時26分
帰り	海浜幕張駅着	第三中学校前着	京成津田沼駅着	JR津田沼駅着	富士急ハイランド発	西原上バス停発
便	午後9時50分	午後9時40分	午後9時35分	午後9時30分	午後6時30分	午後6時24分

※1日1便(往復)、富士急ハイランドの休園日は運休。 ●道路状況により遅延が生じる場合があります。



# 犬の登録と狂犬病予防注射を忘れずに!

環境政策課

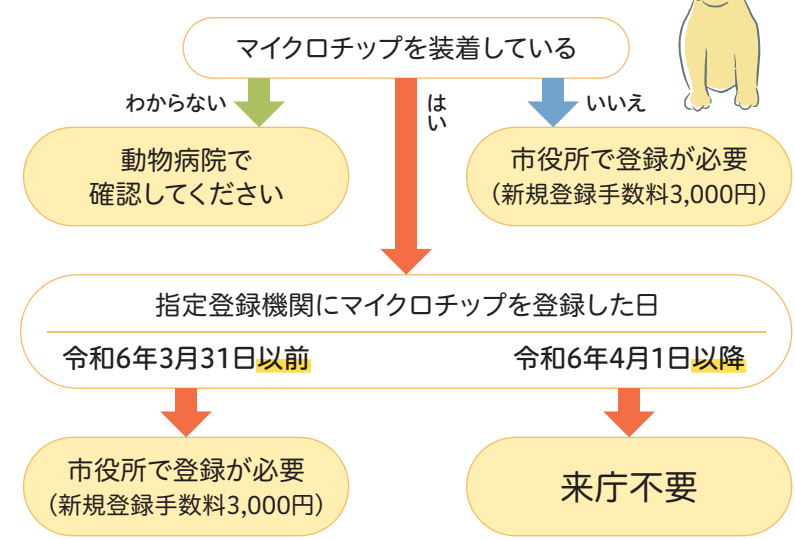
## 4月1日から犬の登録方法が変わります

狂犬病予防法の特例制度により、マイクロチップ装着犬の**新規登録および変更の手続きで所有者の来庁が不要**となります(マイクロチップ情報登録サイトで登録および変更手続きをしてください)。  
なお、マイクロチップを装着していない犬の登録および変更は、従来通り環境政策課(市役所4階)での手続きが必要です。



マイクロチップの登録はこちらから

## 環境省の指定登録機関にマイクロチップを登録した日によって犬の登録方法が異なります



## 狂犬病予防注射を受けましょう

動物病院で接種の場合  
獣医師発行の「**狂犬病予防注射済証**」を持参の上、環境政策課で注射済票の交付手続きをしてください。  
代行手続きについては、各動物病院にお問い合わせください。

費用 注射済票交付手数料1頭につき550円

## 集合注射で接種の場合

2月29日時点の登録情報をもとに案内はがきを送付しますので、問診票を記入し、当日**必ず持参**してください。  
また、マイクロチップ装着犬で環境省の指定登録機関に未登録の場合は、あらかじめ登録してから来てください。

※マイクロチップ装着犬で、習志野市へ変更登録していない、または登録が確認できない場合は接種できません。  
※転入手続きが済んでいないマイクロチップ未装着犬は、前の市区町村に登録確認ができないため接種できません。

日程 ①4月20日(土) ②5月12日(日)  
各日午前9時～正午  
(中止の場合、前日までに市ホームページに掲載)

会場 市役所1階北側エントランス

費用 1頭につき**3,500円**(注射料金2,950円、注射済票交付手数料550円)  
習志野市に登録が済んでいない場合1頭につき**6,500円 ※現金のみ**

## 貴社の広告を

市ホームページに掲載しませんか?



市公式ホームページに掲載するバナー広告を募集中です。ホームページのトップページアクセス数は、1カ月に約7万件! 詳しくは、お問い合わせください。

掲載場所	掲載枠数	掲載料(月額、税込み)	
		市内事業者	市外事業者
トップページ	1	18,000円	20,000円
第2階層以下の5枠セット	5	9,000円	10,000円
第2階層以下のページ	1	4,500円	5,000円

- 掲載単位……………1カ月ごと ※4月～翌年3月の年間契約をした場合は1カ月分の掲載料が無料
- 掲載できないもの…公共性を損なう恐れのあるもの、政治・宗教活動に関するもの等
- バナー画像……………GIF形式またはJPEG形式でカラーユニバーサルデザインに配慮したもの

ホームページバナー広告 広告代理店  
有限会社 八千代折込広告

住所 〒276-0042 八千代市ゆりのき台7-5-3  
電話 047(483)0627  
まずはお気軽にお問い合わせください。



# お知らせBOX

市役所への問い合わせ▶☎047(451)1151代  
市役所への郵便物▶〒275-8601「習志野市役所〇〇課」で届きます

## 市役所から

令和6年度版「習志野市家庭ごみの分け方・出し方ガイドブック」の市内全戸配布  
☎クリーンセンタークリーン推進課 ☎047(453)5577

全戸配布をしています。届いていない場合は、お問い合わせください。

土地・家屋価格等縦覧帳簿の縦覧  
☎資産課

固定資産税の納税者は、他の土地や家屋の評価額と比較して自己の土地や家屋の評価が適正かどうか判断できるよう、土地・家屋価格等縦覧帳簿を縦覧できます。

☎4月1日(月)～30日(火)各日午前8時30分～5時(土・日曜、祝日を除く)  
☎本市の令和6年度固定資産税納税者  
☎縦覧する人の本人確認書類(運転免許証など)・委任状(代理人の場合)

難病患者見舞金の支給  
☎社会福祉課

県が実施する「指定難病医療費助成」「小児慢性特定疾病医療費助成」などの認定を受け、受給者証を取得している人に難病患者見舞金を支給しています。

【支給月額】  
申請書を提出した月の翌月分から算定  
・入院(15日以上)のあった月…12,000円(生活保護受給中の世帯は8,000円)  
・通院・入院(14日以内)のあった月…6,000円

【申請手続きがお済みの方】  
令和5年10月から令和6年3月分の療養状況届の提出期限は、4月30日(火)です。

## 講座・催し

鳥のいる水辺 記憶に似たしずかな情景「齋藤 壽 水辺の原画展」  
☎谷津干潟自然観察センター ☎047(454)8416

☎3月24日(日)まで(月曜日を除く)  
☎入館料

## 春休み工作

☎谷津干潟自然観察センター ☎047(454)8416  
春のランタン・羽のプレスレットを作る  
☎3月23日(土)～31日(日)各日午前9時30分～3時(月曜日を除く)  
※材料がなくなり次第終了  
☎500円～(別途入館料)

習志野の森 春の開放日  
☎みどりの会事務局 森池 ☎080(5048)4390

☎3月30日(土)午前10時～4時(雨天中止)  
☎泉町3丁目公務員住宅南西

わくわくマジック教室  
☎ブラッツ習志野 ☎047(476)3213

マジシャンのテクニックを学んで披露してみませんか。  
☎4月7日(日)午前10時～11時30分、午後1時30分～3時  
☎ブラッツ習志野北館  
☎小学生以上  
☎各45人  
☎1,000円(見学者500円)  
☎メモ・筆記用具  
☎窓口

ペン字講座  
☎実花公民館 ☎047(477)8899

文字を整え、心も整えましょう。  
☎4月12日・19日・26日各金曜日午前10時～正午(全3回)  
☎18歳以上(市内在住・在勤・在学優先)  
☎8人  
☎ボールペン・鉛筆  
☎電話(受付は月曜日を除く3月16日(土)午前9時～)

習志野四季のまち歩き～心ワクワク 東習志野巡り～  
☎ならしのまち歩きコンシェルジュ ☎090(9684)6615

八幡稲荷神社、プレーメン習志野、洋菓子店、小出口ール鐵工所などを訪ねる  
☎4月17日(水)午前9時～2時  
☎実稲駅改札口前(集合)  
☎15人  
☎1,500円(別途昼食代)  
☎電話(受付3月25日(月)まで)

凡例  
☎日時 所場所・会場 ☎対象者  
☎定員(特に記載のないものは先着順)  
☎費用・料金(特に記載のないものは無料)  
☎持ち物 ☎申し込み ☎問い合わせ

## スポーツ

ジュニアテニス講習会  
☎市テニス連盟 ☎massie25@cocoa.plala.or.jp

☎4月6日～令和7年3月22日の毎週土曜日午後2時30分～5時(11月～1月は午後2時～4時30分) ☎袖ヶ浦テニスコート 他  
☎市内在住の新小学4～6年生  
☎男女各10人(6年生は前年度受講生のみ)  
☎6カ月6,000円  
☎往復はがき(住所・氏名(ふりがな)・性別・学校名・新学年・電話番号・保護者氏名・テニス歴を記入)で〒275-0026谷津3-6-5 市テニス連盟 石川雅章へ(受付3月23日(土)必着)

のびのびパークゴルフ教室  
☎スポーツ振興協会 ☎047(452)4380

グリップの握り方からマナー・ルール・打ち方を学びコースを回る(クラブ・ボール貸し出しあり)  
☎4月7日(日)午前9時30分～正午  
☎茜浜パークゴルフ場  
☎小学生以上の初心者 ☎12人  
☎小学生300円、一般500円  
☎協会ホームページから送信(受付3月15日(金)午前10時～)  
☎http://sposhin.org/

「元気キッズプロジェクト！」親子体操  
☎スポーツ振興協会 ☎047(452)4380

☎①4月12日②4月26日各金曜日午前9時45分～10時45分  
☎①東部体育館②袖ヶ浦体育館  
☎2歳～未就学児とその保護者  
☎各15組程度 ☎300円  
☎室内シューズ  
☎協会ホームページから送信(受付3月15日(金)午前10時～各教室2日前午後5時)  
☎http://sposhin.org/

クライミングウォール利用者カード取得講習会  
☎スポーツ振興協会 ☎047(452)4380

☎4月14日(日)午前9時～正午  
☎東部体育館  
☎小学生以上(小学生は保護者も要参加)  
☎25人(申し込み多数の場合抽選)  
☎1,200円 ☎動きやすい服装

☎協会ホームページから送信(受付3月15日(金)午前10時～28日(木)午後5時)  
☎http://sposhin.org/

第1期 バドミントン教室  
☎スポーツ振興協会 ☎047(452)4380

初心者から経験者までレベル別レッスン  
☎4月17日・24日、5月1日・8日・15日・29日各水曜日午前9時15分～10時45分(全6回)  
☎袖ヶ浦体育館  
☎40人、2歳～未就学児保育あり(定員5人、1日250円) ☎5,500円  
☎ラケット(貸し出しあり)・室内シューズ  
☎協会ホームページから送信(受付3月15日(金)午前10時～28日(木)午後5時)  
※定員に満たない場合の受付は3月30日(土)午前10時～  
☎http://sposhin.org/

市バドミントン春季オープン大会  
☎市バドミントン協会 ☎17narashino.badm@gmail.com

男子・女子ダブルス(1～3部、60～69歳の部、70歳以上の部)  
☎4月21日(日)午前9時～  
☎袖ヶ浦体育館 ☎100ペア(200人)  
☎市内在住・在勤・在学・在クラブ1人1,600円(小・中学生1,100円)  
その他1人1,800円(小・中学生1,300円)  
☎協会ホームページ掲載の内容を確認し、参加費振込後に申込書をメールで送信(受付4月2日(火)まで)  
※1週間経過しても受付完了の返信がない場合はメールにて要問い合わせ  
☎http://sposhin.org/association/group/434/

市制施行70周年記念事業「ソフトバレーボールフェスタ」  
☎スポーツ振興協会 ☎047(452)4380

①ファミリー・キッズの部②レディースの部③トリムの部(フリー、合計180歳以上)  
☎4月29日(月)午前9時～  
☎東部体育館  
☎①小学生1人以上含む②女性③コート内男性2人以下  
☎各部8チーム程度(1チーム8人まで)  
☎1チーム2,000円  
☎動きやすい服装・室内シューズ・ホイッスル  
☎協会ホームページから送信(受付4月22日(月)まで)  
☎http://sposhin.org/

## 募集

谷津干潟の日 市民参加模擬店出店者  
☎谷津干潟自然観察センター ☎047(454)8416

☎6月8日(土)・9日(日)各日午前10時～3時  
☎2日間出店出来る人(申し込み多数の場合抽選)  
詳しくは、お問い合わせください。  
☎電話(受付3月15日(金)～24日(日))

## 相談

精神保健福祉相談  
☎習志野保健所 ☎047(475)5152

精神疾患や心の健康について精神科医が相談に応じます。  
☎①4月2日②4月9日各火曜日午後2時～

☎①八千代市障害者福祉センター②習志野保健所  
☎電話

思春期相談  
☎習志野保健所 ☎047(475)5153

発達面や思春期に関する悩み等について臨床心理士が相談に応じます。  
☎4月23日(火)午前9時30分～  
☎電話

## その他

3月24日は世界結核デー  
☎習志野保健所 ☎047(475)5154

結核の初期症状は風邪とよく似ています。せき・たん・微熱・だるさなどが2週間以上続く場合は、医療機関を受診しましょう。また職場や学校などの健診や市町村の結核健診の対象者は、定期検診を受け早期発見・早期治療に努めましょう。

ブラッツ習志野北館市民ホール 特別貸出料金の改定  
☎ブラッツ習志野 ☎047(476)3213

4月1日以降の予約受付分から個人向けの特別貸出料金を改定します。  
【新料金】  
・ピアノ利用なし3,000円  
・ピアノ利用あり5,000円  
市民の皆さんもぜひご利用ください。

## 市税等の納付は便利な口座振替をご利用ください

市税、国民健康保険料、後期高齢者医療保険料、介護保険料を納め忘れてしまったことはありませんか。口座振替の手続きをすることで手間も省け、納め忘れもなくなり大変便利です。※納付が遅れると、延滞金の加算や滞納処分を受けることがあります。

預貯金通帳、印鑑(通帳届出印)を持参し、お手元の納付書などに記載してある金融機関で申し込みしてください(申込書類は金融機関に備え付け)。口座振替の開始は、**申込日から約2カ月後**となりますので、早めの手続きをお願いします。

令和6年度納期限一覧表

納期限	4/30	5/31	7/1	7/31	9/2	9/30	10/31	12/2	1/6	1/31	2/28	3/31
市・県民税(普通徴収)			1期		2期		3期			4期		
固定資産税・都市計画税	1期			2期					3期		4期	
軽自動車税(種別割)		全期										
国民健康保険料(普通徴収)			1期	2期	3期	4期	5期	6期	7期	8期	9期	
後期高齢者医療保険料(普通徴収)			1期	2期	3期	4期	5期	6期	7期	8期		
介護保険料(普通徴収)			1期	2期	3期	4期	5期	6期	7期	8期	9期	



### 避難所での男女共同参画



男女共同参画センター ☎047(453)9307

近年、地震や台風などの自然災害が多く発生し、甚大な被害となっています。被災地では、多くの人が住み慣れた自宅を離れ、避難所や仮設住宅での生活を送られ、この生活が長期間にわたることから生じるさまざまな困りごとに直面されています。

男女共同参画の視点からみると、避難所運営では固定的な性別役割分担意識から、一部の男性に過度な責任が集中する一方で、食事や片付けなどが女性に集中する等、特定の活動が片方の性別に偏る傾向があり、これまでの災害では、特定の活動を負担し続けることで、心身ともに疲弊してしまうという課題もみられました。

また、避難所生活では、時期や立場によってニーズは変化し、多様化する傾向があります。こうした災害でのできごとを教訓に、さまざまな立場の人がともに避難所運営に関わることで、互いのニーズの違いが反映され、避難所生活の過ごしづらさを緩和することにつながった事例が少しずつ増えてきました。

先の見えない生活の中では、誰にとっても安全・安心な避難所となるよう、性別や年齢に関わらず、それぞれが「自分にできること」「得意なこと」で、協力し、支え合うことが大切です。

平時からできないことは、非常時に急にできるようにはなりません。今だからこそ、家庭や地域、職場など、さまざまな人が参画し、誰もが声を掛け合い、意見を出し合える雰囲気づくりを意識してみたいかがでしょうか。

## 国保年金コーナー

国保年金課

### 国民健康保険

国民健康保険(以下、国保)は、都道府県と市区町村が運営する公的医療保険です。転職や退職などで、他の健康保険を脱退した人は、お住まいの市区町村で国保に加入する必要があります。

※国民皆保険制度の下、安心して医療が受けられるよう、すべての人に公的医療保険への加入が義務付けられています。

#### 加入・脱退の手続き

国保の加入や脱退は自動的にはいわれません。必ず手続きをしてください。

国保の加入日は、加入の事実が発生した日(例えば、他の健康保険を喪失した日など)です。届出が遅れた場合でも、この日にさかのぼっての加入となり、保険料も届出月からではなく加入月にさかのぼって負担していただきます。

また、他の健康保険に加入した場合は、必ず国保の脱退手続きをしてください。忘れると保険料の請求が続き、日数が経過したものは時効により納付した保険料の還付ができなくなることがあります。

なお、脱退手続きは郵送でも行えます。

### 国民健康保険・後期高齢者医療制度

#### 国民健康保険・後期高齢者

##### 短期人間ドックの費用助成利用券の申請

令和5年度の短期人間ドック費用助成は、3月31日(日)までに受検予定のものが対象となります。利用券を医療機関に提出する必要がありますので、受検前にお申し込みください。

なお、令和6年度の費用助成利用券の申請受付は、3月21日(休)から行います。

#### マイナンバーカードが健康保険証として利用できます

マイナンバーカードを健康保険証として利用するには、事前にマイナポータルでの「健康保険証利用登録」が必要です。医療機関の顔認証付きカードリーダーの画面でも利用登録ができます。

## 3月20日(水祝)のごみ収集



クリーンセンター業務課 ☎047(453)5374

朝8時までにお出しください。

収集の種類	収集	地区	次回収集
燃えるごみ	なし	水曜日収集地区	3月22日(金)
資源物	なし	水曜日収集地区	3月27日(水)
燃えないごみ	なし	東習志野4・5・6・7・8丁目	4月3日(水)

※有害ごみの収集はありません。



ご活用ください  
「地区別収集日カレンダー」

## 習志野市内の犯罪と交通事故の発生状況

令和6年1月末現在(速報値) 習志野警察署調べ

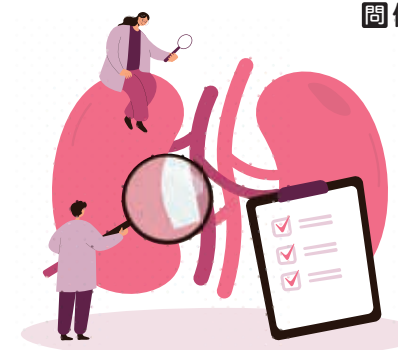
	犯罪(刑法犯)		交通事故	
	令和6年累計	前年同月比増減	1月	前月比増減
総数	77件	3件	21件	1件
空き巣	0件	△2件	22人	2人
自動車盗	0件	0件	0人	△1人
オートバイ盗	1件	0件		
自転車盗	41件	15件		
ひったくり	0件	0件		
万引き	10件	0件		
電話de詐欺	1件	△3件		
その他	24件	△7件		

習志野警察署 ☎047(474)0110

## 慢性腎臓病(CKD)を知ろう

健康支援課

日本では、20歳以上の8人に1人が慢性腎臓病(CKD)だと推計されており、新たな国民病といわれるほど身近な病気です。



### 慢性腎臓病(CKD)とは

1か2のいずれかが3カ月以上持続した状態です。

- 1 たんぱく尿など、腎臓の障がいがある
- 2 腎臓の働き(eGFR\*)が正常時の60%未満に低下している

\*腎臓の糸球体が1分間にどのくらいの量の血液をろ過し、尿をつくれるかを示す量。血液検査の血清クレアチニン値をもとに算出。

CKDの初期には自覚症状はほとんどなく、体のむくみや貧血などの症状があらわれる頃には病気はかなり進行している可能性があります。腎臓は一度悪くなってしまうと、自然に元に戻ることはほとんどありません。

CKDは尿や血液検査で分かります。年に一度は健康診査を受けて、腎臓の働きをチェックしましょう。

CKDは腎炎や加齢が原因のこともありますが、生活習慣病(高血圧、糖尿病、脂質異常症など)を伴う場合が増えていきます。生活習慣病はCKDを悪化させる要因でもあります。

### 腎臓の主な働き

- 血液をろ過して老廃物や余分な水分を尿として排出する
- 血液を作るホルモンを分泌する
- 骨を強くする
- 血圧を調整する

#### 腎臓の働きが低下すると...

老廃物を尿として体の外に出せなくなるほか、貧血や骨粗しょう症、高血圧などになり、放置すると重症化して人工透析が必要になる場合もあります。

## 消費生活

### メモ

困った時はご相談を!

消費生活センター ☎047(451)6999

#### 相談1

スーツをクリーニングに出したら変色して戻ってきた。弁償して欲しい。

#### アドバイス1

「Sマーク」「LDマーク」を掲げているクリーニング店ではクリーニング業界の自主基準「クリーニング事故賠償基準」に沿って賠償や事故の対応をしていくこととなります。賠償額は原則、物品の再購入価格を基準として購入時からの経過月数により算出される購入から時間が経過していると購入した全額の補償は受けられません。また、クリーニングされた衣類を受け取ってから6カ月経過後、あるいはクリーニング店に預けてから1年間受け取りに行かなかった場合は賠償を請求できません。トラブルを避けるためには、クリーニングに出す際と受け取る際に、

取る際に衣類を事業者・消費者双方でチェックすることが重要です。また、時間が経過すると原因の特定が難しくなるのでなるべく早く引き取り、戻ってきた衣類はカバーを外して数時間陰干ししてから収納し、石油臭があるときには着用しない等注意しましょう。

#### 相談2

大量の衣類をクリーニングに出すため、インターネットで見つけた宅配の保管サービス付きクリーニング業者を利用し、あわせてクリーニング後の長期保管を依頼した。保管後、預けた衣類の一部が無かった。業者に連絡したが、最初から預かっていないと言われた。

#### アドバイス2

消費者と事業者が直接対面しない形態で、事業者の確認体制が不十分などがトラブルの原因と思われる。注意点として、①事業者が遠隔地であることが多く、連絡が取りにくい②独自の賠償基準を設けている場合があるので、契約内容を確認してから利用するようにしましょう。お困りの際には、お早めに消費生活センターへご相談ください。



### 住民税非課税及び均等割のみ課税世帯等生活支援給付金 (均等割追加分・こども加算分)のお知らせ 図 生活支援給付金実施本部(生活相談課内)

物価高騰の影響を強く受ける、住民税均等割のみ課税世帯(住民税非課税の人と均等割のみ課税の人のみで構成される世帯)へ給付金を支給します。また、住民税非課税世帯または均等割のみ課税世帯にいる18歳以下(平成17年4月2日以降生まれ)のこどものいる世帯へ給付金を支給します。

- 対象世帯**
- ①令和5年度住民税均等割のみ課税世帯(住民税非課税の人と均等割のみ課税の人で構成される世帯)
  - ②令和5年度住民税非課税世帯または均等割のみ課税世帯のうち平成17年4月2日以降生まれのこどものいる世帯
- ※令和5年12月2日から令和6年5月31日までに生まれたこどもも対象となります。
- 支給金額**
- ①一世帯当たり 7万円(令和5年6月2日から12月1日に転入した世帯で、以前住んでいた市区町村から住民税均等割のみ課税世帯として3万円の生活支援給付金を受給していない世帯については10万円)
  - ②こども一人当たり 5万円

	対象世帯であり お知らせ*1が届いた	対象世帯であり 確認書*2が届いた	対象世帯だが お知らせ・確認書のどちらも届いていない
申請	不要		必要
申請方法	-	確認書に必要事項を記入し同封の返信用封筒で郵送	申請書(請求書)*3(市役所1階の生活相談課窓口で配布、または市ホームページからダウンロード)に必要事項を記入し下記送付先に郵送
申請期限	-		5月31日(金)(消印有効)
送付先	-		〒275-8601 習志野市役所 生活相談課給付金担当

- ★1 住民税非課税及び均等割のみ課税世帯等生活支援給付金(均等割追加分・こども加算分)の支給のお知らせ
- ★2 住民税非課税及び均等割のみ課税世帯等生活支援給付金(均等割追加分・こども加算分)支給要件確認書
- ★3 住民税非課税及び均等割のみ課税世帯等生活支援給付金(均等割追加分・こども加算分)申請書(請求書)

**問い合わせ** 習志野市生活支援給付金コールセンター  
☎0120(350)590  
午前8時30分～午後5時15分(土・日曜、祝日を除く)

よくある質問については市ホームページをご覧ください▶



## 伝言板

※市内で定期的に活動している、またはする予定のサークル等が掲載できるコーナーです。  
※市民の皆さんの依頼に基づき掲載しており、内容についての責任は負いかねます。

凡例 日日時 場所・会場 定員(特に記載のないものは先着順)  
対象者 費用・料金(特に記載のないものは無料) 持ち物  
申し込み 問い合わせ

### なかまに

- 写真サークル「秋写会」  
日 第2・4木曜日  
午後1時15分～3時30分  
所 総合福祉センター内さくらの家  
¥ 月1,500円  
問 阿部 ☎090(9013)2962
- 韓国語サークル「ムンファの会」  
日 第2・4金曜日  
午前10時～正午  
所 総合福祉センター内さくらの家  
¥ 入会金500円、月1,700円  
問 小杉 ☎047(451)9537

- EET(英会話)  
日 第1・3・4火曜日  
午後3時～4時30分  
所 菊田公民館  
¥ 入会金1,000円、月3,500円  
問 今井 ☎047(452)6941
- フォークダンス「ポルカ」  
日 第2・4金曜日  
午後3時～5時  
所 プラッツ習志野北館  
¥ 入会金1,000円、月1,500円  
問 古木 ☎047(476)4501
- 東習吹矢会  
日 第2・4金曜日(原則)  
午前11時～1時

- 所 東部体育館  
¥ 1回500円  
問 広渡 ☎080(3175)6791
- さくら会  
日々の料理を楽しく学習  
日 第1・3木曜日  
午前9時～正午  
所 プラッツ習志野南館  
¥ 入会金500円、月2,000円  
問 五十畑 ☎047(472)7553

### おいでください

- 「公開対話」「ふしぎ現象事典」で学ぶ心のクセ  
日 3月23日(土)  
午後1時30分～3時30分  
(予約不要)  
所 谷津公民館  
¥ 200円(学生・障がい者無料)  
問 習志野シニアクラブ 仲野 ☎090(4613)9851
- 実習歌声くらぶ  
昭和歌謡をみんなで歌う  
日 3月24日(日)  
午後1時～2時30分  
(要事前連絡)  
所 東習志野コミュニティセンター  
¥ 300円  
問 大久保みつきち 多田 ☎070(8305)8472
- 松ぼっくりアート  
日 3月28日(木)  
午前10時～11時30分  
所 香澄6-5-1 対 65歳以上  
¥ 500円  
問 地域テラス【Wa!!】越智 ☎090(4071)4187

- バレーボール個人開放  
9人制家庭婦人ルール(基本)  
日 3月31日(日)午後7時～9時  
所 袖ヶ浦体育館  
定 20人程度 ¥ 100円  
問 KandK 佐藤  
✉ kkvolleyballteam@gmail.com

## 千葉ロッテマリーンズ ALL FOR CHIBA

### 1軍公式戦に市民を特別招待!!

千葉ロッテマリーンズは、習志野市とフレンドシップシティ協定を締結していることから、5月に行われる以下の試合に特別招待します。



対象試合 いずれか1試合に申し込みができます。

日程	試合開始	対戦相手
5月7日(火)	午後6時	埼玉西武ライオンズ
5月17日(金)		
5月18日(土)	午後2時	北海道日本ハムファイターズ
5月19日(日)		
5月24日(金)	午後6時	福岡ソフトバンクホークス
5月25日(土)	午後2時	
5月26日(日)	午後1時	

※試合開始時間は変更する場合があります。

場 所 ZOZOマリンスタジアム(千葉市)

対 象 市内在住・在勤・在学

席 種 内野指定席(フロア4)

定 員 300組600人(抽選)  
※追加4枚まで優待価格で購入できます。

申込期間 3月22日(金)正午～4月14日(日)午後6時  
抽選結果は4月23日(火)頃にメールでお知らせします。

申込方法 下記のURLまたは二次元コードから案内に沿って申し込み

URL <https://m-ticket-rsv.marines.co.jp/fscity/>

問 マリーンズ  
インフォメーションセンター  
☎0570(026)226



## おめでとうございます 総務大臣表彰

問 総務課

高橋智子氏が総務大臣表彰を受賞されました。  
同氏の受賞は、国が実施する各種統計調査に永年にわたり従事された功績が認められたものです。



## “社会を明るくする運動”作文コンテスト 中学生人権標語コンテスト 問 社会福祉課

各コンテストの入賞者が決定しましたので発表します。

“社会を明るくする運動”習志野地区作文コンテスト  
犯罪や非行などに関して日ごろ考えていること等の作文

部門	賞	名前(敬称略)・学校・学年
小学校	最優秀賞	西川 梨音 (谷津南小2年)
	優秀賞	村山 陽音 (大久保小4年)
	優秀賞	本田 菜南子 (実小6年)
	優秀賞	高木 祐実 (実小5年)
	優秀賞	八木 千聡 (藤崎小6年)
	優秀賞	出射 さくら (向山小6年)
中学校	最優秀賞	大宮 可桜南 (第六中1年)
	優秀賞	渡邊 杏 (第一中1年)
	優秀賞	峯村 優芽 (第二中3年)
	優秀賞	金子 実玖 (第三中1年)
	優秀賞	河嶋 悠 (第三中1年)
	優秀賞	荒井 花音 (第五中1年)
	優秀賞	高山 悠莉 (第六中1年)

※最優秀賞の2作品は千葉県作文コンテストに推薦し、西川梨音さんと大宮可桜南さんが入賞しました。



## 中学生人権標語コンテスト

人権について考えたことや感じたことを標語で表現

賞	名前(敬称略)・学校・学年
市長賞	白石 莉菜 (第一中2年)
議長賞	池田 健琉 (第五中3年)
教育長賞	重村 未来 (第二中3年)
社会福祉協議会会長賞	内山 心 (第三中3年)
習志野支部会支部会長賞	小菅 茉弥 (第七中1年)
優秀賞	松原 颯真 (第一中2年)
優秀賞	カ久 義士 (第四中1年)
優秀賞	小久保 和音 (第六中2年)



追加募集!

# 「電気火災予兆検知研究」 モニター



東京電力パワーグリッド株式会社事業開発室 電気火災予兆検知窓口  
☎090(6129)9490 受付:午前10時~午後5時 月~金曜日(祝日は除く)

消防本部予防課  
☎047(452)1284

東京電力パワーグリッドと習志野市は電気火災の予兆検知の実現に向けた取り組みに、1年間程度継続的にご協力いただけるモニターを追加募集します。将来の電気火災を1件でも減らすため、ご協力をお願いします。



## 募集期間

3月15日(金)~  
応募多数の場合予告なく終了する場合があります

## 対象

市内の居住専用住宅に住んでいる人  
※応募には条件があります。詳しくは、消防本部のホームページをご覧ください。電話にてお問い合わせください。

募集戸数 25戸程度

## 費用

モニター宅内に東京電力が実証用機器を設置します。機器の消費電力相当の電気料金のみ負担をお願いします(月額最大500円程度)。

## 謝礼

モニターに5,000円分のQUOカードを送付、さらに1年間程度継続的に設置したモニターには、機器撤去後10,000円分のQUOカードを送付します。



詳しくは消防本部のホームページをご覧ください。▶



## 市の最新情報はこちらでもチェック!



### 市公式ホームページ

<https://www.city.narashino.lg.jp/>  
市政のさまざまな情報をタイムリーに発信しています



### 市公式LINE

希望のジャンルを個別に受け取ったり、知りたい情報を早く調べたり、申請・予約ができます



### 動画配信

習志野市の魅力や市長ニュース、広報番組、学習動画など、さまざまな動画を配信しています



### 緊急情報サービス「ならしの」

災害情報や気象情報などの緊急情報をメールでタイムリーに発信しています



## お断り

イベントの中止・変更、施設の休止や開館時間の変更がある場合がありますので、ご確認ください。

## 習志野市 広報課

〒275-8601 習志野市鷺沼2-1-1  
☎047(451)1151(代)  
FAX 047(453)9313

## 市の人口

R6.2.1時点  
※住民基本台帳に基づく

総人口… 174,850人 (174,674人) ( )内はR5.2.1時点  
男………… 86,783人 (86,832人)  
女………… 88,067人 (87,842人)  
世帯数… 84,080世帯(83,019世帯)



毎月2回1日・15日発行

広報習志野は環境に配慮したFSC® 認証紙と環境にやさしい植物油インキを使用し、廃液を出さないCTP印刷です

