

広報 習志野

2023
12.15
No.1526

Contents

- 2023年今年の出来事 2
- 夜間や休日に急病で困ったときは 4
- 年末・年始の業務案内 5
- 冬期公民館講座受講生募集 6
- 人事行政の運営等の状況 7
- お知らせBOX 9

Brilliant colors of
NARASHINO
D i a m o n d F u j i

2023年 今年の 出来事

図 広報課

皆さんにとって2023年はどんな1年でしたか？
今年もたくさんのニュースがありました。
一部をここで紹介します。

中学生

- 全日本ユース珠算選手権大会 アンダー15総合競技優勝 深谷柚衣さん
- 2023 WORLD HIP HOP DANCE CHAMPIONSHIP ジュニア部門 3位、メガクルー部門 7位 西村美海さん、矢口千春さん(KONAMI J.B.STAR)



子どもたちの活躍！

習志野高校

- 男子バレーボール部が春の高校バレー 全国3位
- 2023ASBCアジアユース&ジュニア選手権大会 ユース51kg級優勝 片岡雷斗さん(写真下段左) ジュニア52kg級3位 片岡叶夢さん(写真下段右)
- カヌー・スラロームジュニア・U23アジア選手権大会銀メダル 長洲百香さん(写真上段右)
- インターハイ柔道73kg級優勝 高橋叶さん(写真上段左)



小学生

- 全日本少年少女空手道選手権大会 出場 中尾唯乃さん(写真左)、千葉和奏さん(写真中央)、櫻井光希さん(写真右)
- 小学生・中学生全国空手道選手権大会 出場 梶山将太郎さん、吉牟田泰斗さん
- 全国JOCジュニアオリンピックカップ夏季水泳競技大会水球競技 優勝 橋本賢亮さん



3月 習志野ソーセージ 「ちば文化資産」に選定



4月 第20回統一地方選挙



● 任期満了に伴い、市長・市議会議員選挙が行われました。

4・8月 子育て支援の拡充

- 子どもの医療費等助成制度、助成対象年齢を拡大(高校3年生相当年齢まで)
- 本市独自の「未就学児の成長応援臨時給付金」などを支給



4・9月 進む！新しいまちづくり

- 再開発事業での再建設に向け、老朽化した習志野文化ホールを長期休館
- 鷺沼地区で土地区画整理事業による新しいまちづくりがスタート



6月 谷津干潟 ラムサール条約登録30周年

- 谷津干潟フェス、谷津干潟をキレイにしよう！を開催



音楽のまち習志野

- 市内小中学校・習志野高校が、全日本アンサンブルコンテスト(四中)、日本管楽合奏コンテスト全国大会(東習志野小・実花小・五中)、TBSこども音楽コンクール(谷津小・実花小)、日本学校合奏コンクール全国大会(谷津小・一中・習高)、全日本小学校合唱コンクール全国大会(大久保東小)、全日本小学生バンドフェスティバル(大久保小)、全日本マーチングコンテスト(四中・習高)、全日本吹奏楽コンクール(習高)等に出場



▲第一中学校 (写真:株式会社フォトライフ)



▲谷津小学校

7月 パートナーシップ・ファミリーシップ制度に係る6都市間連携に関する協定を締結



10月 市民まつり 完全復活！



アレ、これ、ワクワク、習志野市

共感 信頼 希望 No.117
習志野市長 宮本泰介

今年も残すところ2週間となりました。この1年も皆様の活動で習志野市は大いに盛り上がりました。感染対策が定着したコロナ禍での3度目の年明け。徐々に活動が復活して行く中、習志野文化ホールにて3年ぶりの賀詞交歓会からスタートしました。文化ホールはその後、3月末日で営業を休止し、周辺の施設とともに生まれ変わる約8年後に向けて準備に入っております。

4月には市長・市議会議員の改選があり新たな任期が始まりました。そして5月には新型コロナウイルスの感染症法上の位置づけが見直され、世間は事実上コロナ禍前に戻りました。6月は県内唯一のラムサール条約登録湿地として30年を迎えた谷津干潟で多様性を未来に育む数々のイベントが展開されました。地域の祭りやイベントをはじめ高校野球の全力応援なども再開された7月、真夏日だらけの8月、

猛暑の中“4年ぶり”を満喫しました。9月には幕張本郷に接する鷺沼地区において、土地区画整理組合が設立され、地権者の皆さんによる面積約37ヘクタールの大きな開発が開始しました。10月には市民まつり「習志野きらっと」が制限なしで完全復活を遂げ、11月は各地域で防災活動を通じて絆を強めていただき、児童生徒の学校活動では数多くの全国大会に出場しました。そして今月もジャンルを問わずさまざまな成果が期待されています。今年はいろいろな「復活」、将来を予感する「出発」があり、随所に“ワクワク”を感じる年となりました。来年、習志野市は生誕70周年を迎えます。先人たちから授かった魅力や多様性を未来につなぎ、みんなで豊かに進んで行きましょう！今年もありがとうございました。良いお年をお迎えください。

夜間や休日に

急病で困ったときは

保存版



健康支援課

通常の診療時間まで待てる

通常の診療時間にかかりつけ医などに受診しましょう

救急車を呼ぶか、今病院に行くか、自宅で様子を見るかで判断に迷う

大人が急病	こどもが急病
→救急安心電話相談 ☎#7119 または ☎03(6810)1636 [平日、土曜日] 午後6時～翌朝8時 [日曜・祝日、年末年始] 午前9時～翌朝8時	→こども急病電話相談 ☎#8000 または ☎043(242)9939 [毎日] 午後7時～翌朝6時

看護師が相談に応じ、必要な場合は医師に転送します。

緊急!!

- 意識がない
- 激痛(腹痛、頭痛など)
- 呼吸困難
- 出血が止まらない など

すぐに救急車を呼びましょう

☎119

救急車を呼ぶほどではないが、通常の診療時間まで待てそうにないとき

夜間・早朝(毎日)	左記以外	日中(休日)
毎日 午後8時～午後11時	左記以外	土曜日 午後 日曜・祝日、年末年始 (12月29日～1月3日)

内科・小児科 外科

① 急病診療所	② 二次当番病院	③ 休日当番医
診療日 毎日 診療時間 午後8時～午後11時 診療科目 内科・小児科 住所 鷺沼1-2-1(保健会館2階) 電話 047(451)4205 <small>※診療時間内</small>	<small>※二次当番病院は原則、一般診療や①③に受診した結果、検査・手術・入院が必要な人が対象です。</small> 診療日 毎日 診療時間 土曜日午後:午後1時～午後6時 夜間:午後6時～翌朝8時 診療科目 内科系・外科系	診療日 日曜・祝日、年末年始 (12月29日～1月3日) 診療時間 午前9時～午後5時 診療科目 内科系・外科系

夜間・休日の当番医療機関のご案内

インターネット [習志野市の救急医療体制](#) 検索

電話 **テレホン案内 ☎047(452)9900**

ご協力をお願いします

本市と市医師会が協力して、365日24時間緊急対応できる体制をとっていますが、夜間や休日は必ずしも専門医がいるとは限りません。また、「昼間は仕事が忙しい」「夜もやっているし空いている」等の理由で、軽い症状でも夜間や休日に受診する人が増え、重症の人への診療に支障がでる場合があります。日頃からかかりつけ医をもち、体調が悪いときは、通常の診療時間内に受診するように心掛けましょう。



年末・年始の業務案内

12月28日～1月4日

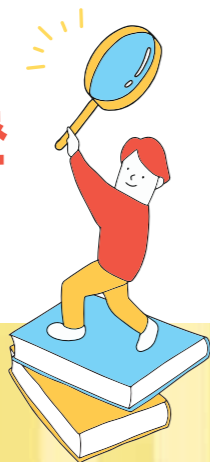
市役所は12月29日(金)から1月3日(水)までお休みです



	主な施設など	休業日	問い合わせ
戸籍	届出(出生届・死亡届など)	12月29日～1月3日は市役所 G F 警備員室でお預かりします。	市民課
健康	習志野市急病診療所 受付・診療時間は午後8時～午後11時	休業日はありません。 (夜間・休日の急病の際は4ページをご確認ください)	☎047(451)4205
	習志野市休日急病歯科診療所 受付・診療時間は午前9時～正午	12月28日、1月4日	☎047(451)4100
公園	谷津干潟自然観察センター	12月28日～1月1日(1月2日・3日は館内カフェのみ休業) ※設備改修工事のため、12月19日(火)～24日(日)は臨時休館	☎047(454)8416
	谷津バラ園	12月28日～1月4日	☎047(453)3772
文化・学習・教育	旧鶴田家住宅	12月29日～1月4日	社会教育課
	旧大沢家住宅	12月15日(金)～2月29日(水)は改修工事のため臨時休館	
	各公民館(中央公民館を除く)	12月29日～1月3日	プラッツ習志野 ☎047(476)3213
	中央公民館・市民ホール		中央図書館 ☎047(475)3213
	中央図書館	12月29日～1月3日(1月4日は午後1時から)	協働政策課 ☎047(476)3213
	各図書館(中央図書館を除く)	12月29日～1月4日	☎0555(23)6853 ☎0439(37)2197
コミュニティ	富士吉田青年の家 鹿野山少年自然の家	12月29日～1月3日	協働政策課 男女共同参画センター ☎047(453)9307
	谷津・東習志野コミュニティセンター、 市民プラザ大久保、実科コミュニティホール		プラッツ習志野 ☎047(476)3213
スポーツ	中央公園パークゴルフ場・ テニスコート・体育館	12月29日～1月3日(12月28日は午後2時30分まで、 1月4日は午前10時30分から)	スポーツ振興協会 ☎047(452)4380
	袖ヶ浦・実科テニスコート	12月29日～1月3日(12月28日は午後3時まで、 1月4日は午前11時から)	
福祉	さくらの家・芙蓉園	12月28日～1月4日	高齢者支援課
	いずみの家		社会福祉課
子ども	きらっ子ルームやつ 習志野市子どもセンター(鷺沼)	12月29日～1月3日	子育て支援課
	各子ども園子どもセンター		子ども保育課
葬祭	しおかぜホール茜浜・馬込斎場	受付・霊きゆう業務	1月1日
		火葬	1月1日～3日 (1月2日・3日は茜浜のみ実施)
		式場業務	12月31日～1月3日 (12月31日は告別式のみ実施)
			しおかぜホール茜浜 ☎047(409)9270 馬込斎場 ☎047(438)1151

令和5年度 冬期公民館講座 受講生募集

申開各公民館



対象 市内在住・在勤・在学

申込方法 講座を実施する公民館に申し込み(先着順)

受付期間 12月16日(土)から 各日午前9時～午後5時

※休館日は申込不可(中央公民館は、日・月曜、祝日の申込不可)

公民館	講座名	学習内容 (費用の記載がないものは無料)	定員	日程・時間 (日程の1回目は説明会を兼ねる)	申込方法
中央	育児講座	乳児の健康・育児・遊びについて学び、仲間作りをする。 【対象】6～12カ月児とその保護者(第1子優先)	親子10組	2月7日・14日・21日・28日、 3月6日・13日各水曜日 午前10時～11時30分(全6回)	電話
菊田	寿学級公開講座「クリスマスコンサート」	「ザ・クリスターズ」によるピアノとマリンパのコンサートを楽しむ。	50人	12月20日(水) 午後1時30分～2時30分	当日先着順
	ウクレレでうたおう	ウクレレを始めたばかりの人から上級者まで、一緒に楽しく歌おう!チューニングができる人なら、レベルに応じた弾き方で誰でも参加可。 【持ち物】ウクレレ(貸し出しなし)・クリップチューナー・筆記用具	25人	2月4日(日) 午前9時30分～11時30分	電話
	かんたん!かわいい♡アイシングクッキー	バレンタインデーに合わせ、簡単でかわいいアイシングクッキーを作り、大好きな人にプレゼントしてみませんか。 【費用】1人1,000円 【持ち物】エプロン・三角巾・マスク・室内履き・ハサミ	5組10人	2月10日(土) 午後1時30分～3時	電話
	学習圏会議研修会「習志野の雷信仰」	昔、大久保・藤崎・鷺沼・久々田・谷津で行われていた「雷信仰」について学ぶ。 【費用】500円(資料代) 【持ち物】筆記用具	20人	2月24日(土) 午前9時30分～11時30分	電話
実花	みんなのメルカリ教室	メルカリの出品手順を学ぶ。 【対象】18歳以上(事前にメルカリアプリのインストール・会員登録が必要) 【持ち物】スマートフォン・出品できる不要品1品	2学級各14人	2月15日(木) ①午前10時～正午 ②午後1時30分～3時30分	電話
袖ヶ浦	大人の教養講座「郷土料理を作ろう」	各地の郷土料理を作ろう。 1回目:長崎の角寿司、さつまいものデザート 2回目:節分の恵方巻 【費用】2,000円(全回分)	16人	1月20日、2月3日各土曜日 午後1時～4時(全2回)	電話
谷津	裕々クッキング～季節を美味しく食べる～	子育て中の親を対象に季節の料理やお菓子作りを楽しむ。 【対象】乳幼児・小学生の保護者(2歳児～保育あり) 【費用】2,000円(全回分) 【持ち物】エプロン・三角巾・布巾2枚・筆記用具	16人	2月7日・28日各水曜日 午前10時～正午(全2回)	電話
	よちよち親子ルーム	遊びを通して親子で楽しみ、友だち作りをする。 【対象】1歳児とその保護者 【費用】100円(全回分)	10組	3月6日(水)・13日(水)・20日(水祝) 午前10時～11時30分(全3回)	電話
新習志野	いきいき講座「脳トレ・リズム体操」	簡単な脳トレとリズムに合わせて体操を行う。 【対象】60歳以上	20人	1月20日(土)午後1時～3時	電話
	子育てリフレッシュ講座～アニマルクッキー～くまとうさぎの絞りだしクッキー	くま・うさぎの形の絞りだしクッキーを作る。 【対象】子育て中の保護者(2歳児～保育あり) 【費用】500円 【持ち物】エプロン・三角巾・布巾1枚	16人	1月25日(土)午前10時～正午	電話
	新習パレット「パレットコンサート～冬～」	音楽で旅するひととき 1部:インティ・キーリア 2部:アンサンブル・フォルテピアノ	60人	2月4日(日)午後1時30分～(午後1時開場)	当日先着順

公民館	所在地	電話	開館時間・休館日
中央	本大久保3-8-19	047(455)3517	午前9時～午後9時 ※利用がある場合、午前7時～午後10時開館 休館日 年末年始
菊田	津田沼7-9-20	047(452)7711	午前9時～午後9時 ※利用予約がない場合、午後5時または午後6時閉館 休館日 月曜・祝日、年末年始
実花	東習志野6-7-2	047(477)8899	午前9時～午後9時
袖ヶ浦	袖ヶ浦2-5-1	047(451)6776	午前9時～午後9時
谷津	谷津4-7-10	047(452)1509	休館日 月曜日、年末年始
新習志野	秋津3-6-3	047(453)3400	休館日 月曜日、年末年始

人事行政の運営等の状況について



「習志野市人事行政の運営等の状況の公表に関する条例」に基づき、職員の任用、給与状況、勤務条件などを公表します。詳しくは、市ホームページをご覧ください(12月28日公表予定)。

1 職員の任免および職員数に関する状況

1 職員採用の状況			2 退職者の状況 (令和4年度)								
令和5年4月1日現在			令和4年度			令和4年度					
採用試験	選考	合計	採用試験	選考	合計	定年退職	勤奨退職	死亡退職	普通退職	その他	合計
56人	25人	81人	47人	15人	62人	40人	7人	1人	19人	1人	68人

(注)選考は、任期付職員および千葉県教職員からの転入です。(注)その他は、任期付職員および千葉県教職員への転出です。

3 職員数 (令和5年4月1日現在)					
市長事務部局	行政委員会	教育委員会	消防本部	企業局	合計
1,043人	20人	233人	204人	125人	1,625人

(注)令和2年度よりフルタイムの会計年度任用職員数も含まれます。

2 職員の勤務時間その他の勤務条件の状況

1 職員の勤務時間(標準的なもの) (令和5年4月1日現在)			
1週間あたりの勤務時間	開始時刻	終了時刻	休憩時間
38時間45分	8時30分	17時15分	12時から13時まで

2 休暇・休業の状況 (件数等は令和4年1月1日～令和4年12月31日)	
休暇の種類	内容など
年次休暇(有給)	1の年につき20日間付与(前年に未使用日数がある場合は、最大20日を翌年に繰越。また、年の途中で採用された者は当該年の在職期間に及び付与)。平均取得日数 12.8日(勤務条件調査より)
療養休暇(有給)	職員が、負傷または疾病のため療養する必要がある場合に、90日(120日)を超えない範囲内で療養のため勤務をしないことがやむを得ないと認められる期間、取得できる。承認件数 309件
特別休暇(有給)	ボランティア休暇(5日)、結婚休暇(7日)、分娩のための休暇(分娩日の前8週・後9週)、配偶者の出産休暇(3日)、忌引休暇(1～7日)、夏季休暇(8日)、人間ドック受診のための休暇(2日)等
看護休暇(無給)	職員が、配偶者などで負傷、疾病または高齢により日常生活を営むのに支障がある者を看護するため、勤務しないことが相当であると認められる場合に、1の年につき180日を超えない期間、取得できる。承認件数 3件
組合休暇(無給)	職員が、任命権者の承認を得て登録された職員団体の業務または活動に従事する場合に、1の年につき30日を超えない範囲内で取得できる。承認件数 0件
育児休業(無給)	職員が、3歳未満の子を養育するため、その子が3歳に達するまで、育児休業をすることができる。承認件数 44件

3 職員の分限および懲戒処分に関する状況

1 分限処分の状況 (令和4年度)		2 懲戒処分の状況 (令和4年度)	
免職0件	休職30件	停職1件	免職0件

4 職員の退職管理の状況

1 管理職員の退職後の再就職状況 (令和4年度末退職者)					
公社等外郭団体	その他団体・企業	再任用職員	特別職等	その他(在宅等)	合計
0	1	13	0	2	16

※営利企業等に再就職した元職員に対し、離職前5年間の職務に属する事務に関し、離職後2年間、職務上の行為をするように、またはしないように現職職員に働きかけることなどを禁止しています。また、管理監督の地位にあった元職員が、離職後2年間、営利企業等に再就職した場合は、離職した際の任命権者に再就職情報を届け出るよう義務付けています。

5 職員の研修の状況 (令和4年度)

研修区分	受講者数	研修内容
階層別研修	335	新規採用者、昇格者に対して各階層で必要とされる行政運営に関する研修
特別研修	953	政策形成基礎研修、女性職員研修、他市との合同研修等を実施
派遣研修	123	自治大学校、千葉県自治研修センター、市町村職員中央研修所等への派遣

6 職員の人事評価の状況 (令和4年度)

区分	内容
評定期間	令和4年4月1日～令和5年3月31日
評定対象者	特別職を除く全職員
評定項目	能力評価、業績評価

7 職員の給与の状況

1 職員給与費の状況(公営企業等会計を含む全会計決算)						
区分	職員数(A)	給与費			1人当たり給与費(B/A)	
		給料	職員手当	期末・勤奨手当 計(B)		
令和4年度	1,636人	5,702,373千円	1,893,178千円	2,417,704千円	10,013,255千円	6,121千円

(注)●職員数および給与費は、派遣職員、再任用短時間勤務職員、パートタイムの会計年度任用職員を除きます。●職員数は、令和4年度4月1日現在の人数です。●「職員手当」とは、扶養手当・通勤手当・住居手当等の各種手当(退職手当および児童手当を除く)をいいます。

2 ラスパイレス指数の状況 (令和4年4月1日現在)

区分	習志野市	類似団体平均	全国市平均
令和4年	101.2	99.9	98.7

(注)●ラスパイレス指数とは、国家公務員の給与水準を100とした場合の地方公務員の給与水準を示す指数です。●類似団体平均とは、人口規模、産業構造が類似している団体のラスパイレス指数を単純平均したものです。

3 職員の平均給料月額、平均給与月額および平均年齢の状況 (令和5年4月1日現在)

区分	一般行政職			平均給与月額(国ベース)
	平均給料月額	平均給与月額	平均年齢	
習志野市	319,464円	447,929円	41歳2カ月	388,764円
国	322,487円	404,015円	42歳4カ月	—

4 職員の初任給の状況 (令和5年4月1日現在)

区分	習志野市	千葉県	国
大学卒	191,700円	191,700円	185,200円
高校卒	158,900円	158,900円	154,600円

5 職員の経験年数別・学歴別平均給料月額の状況 (令和5年4月1日現在)

区分	経験年数10年	経験年数15年	経験年数20年
大学卒	271,008円	312,935円	352,033円
高校卒	229,525円	272,800円	291,514円

6 職員手当の状況 (令和5年4月1日現在)

区分	習志野市
扶養手当	●子 10,000円 ●配偶者(行政職7級以下)6,500円(行政職8級)3,500円 ●上記以外の扶養親族(行政職7級以下)6,500円(行政職8級)3,500円 ●16歳から22歳までの子等 1人につき 5,000円加算
住居手当	●家賃の額に応じ28,000円を限度に支給(家賃16,000円を超える場合に限り)
通勤手当	●電車、バスを利用する場合 定期代相当額を支給(月55,000円以内) ●乗用車等を使用する場合 使用距離等に応じて 2,000円～38,400円を支給
期末手当	●期末手当=2.4月分(年間) ●勤奨手当=2.0月分(年間)
退職手当	●47,709月分以内 定年前早期退職特例措置あり(2～30%加算)
地域手当	●支給割合 13%(国指定支給割合…15%)

7 特別職の報酬等の状況 (令和5年4月1日現在)

区分	給料月額	期末手当	区分	報酬月額	期末手当
市長	950,000円	6月期 2.2月分 12月期 2.2月分 計 4.4月分	議長	540,000円	6月期 2.2月分 12月期 2.2月分 計 4.4月分
副市長	810,000円		副議長	500,000円	
教育長	730,000円		議員	480,000円	
企業管理者	720,000円				

(注)「期末手当」については、一般職の職員と同様の加算措置があります。

市・県民税申告の出張受付と税理士による確定申告無料相談

市・県民税申告出張受付

☎ 市民税課

日程・会場 ※車でのお来場はご遠慮ください。

日程	受付時間	会場
2月2日(金)		実花公民館
5日(月)	午後 1時30分～ 3時30分	中央公民館 (プラッツ習志野北館)
6日(火)		東習志野コミュニティセンター
7日(水)		谷津公民館
8日(木)		袖ヶ浦公民館
9日(金)		新習志野公民館

持ち物 所得・控除を証明できるもの、筆記用具

※所得税の確定申告の受け付けは行いませんのでご注意ください。

税理士による確定申告無料相談

☎ 千葉西税務署 ☎043(274)2111

日程 2月8日(木)・9日(金)各日午前9時30分～午後3時
※会場が混雑している場合には受け付けを早めに締め切ることがあります。

会場 実籾コミュニティホール ※車でのお来場はご遠慮ください。

対象 ●小規模納税者の所得税・消費税の申告相談
●年金受給者・給与所得者の所得税の申告相談

持ち物 所得・控除を証明できるもの、筆記用具、計算機

次の相談・受付は上記会場ではなく、税務署で直接行います。
●譲渡所得がある ●初めて住宅ローン控除の適用を受ける
●申告書の提出のみ(郵送可)

できる限り郵送やe-Tax(確定申告のみ)での申告にご協力ください。

令和6年度 市・県民税(個人住民税)に関する主な税制改正 ☎ 市民税課

森林環境税(国税)の創設

令和6年度から、市町村において、市・県民税均等割と併せて、森林環境税(1人あたり年額1,000円)を賦課徴収します。

その税収は全額が都道府県・市区町村に森林整備等に必要の財源として譲与されます(森林環境譲与税)。

	令和5年度まで	令和6年度以降
森林環境税(国税)	—	1,000円
市民税均等割	3,500円	3,000円
県民税均等割	1,500円	1,000円
合計	5,000円	5,000円

市・県民税の均等割は、東日本大震災復興基本法に基づき平成26年度から令和5年度まで臨時的にそれぞれ年額500円、合計1,000円の引き上げを行っていました。
この臨時的措置が終了し、令和6年度から新たに森林環境税が導入されるため、原則として納税者の負担額は令和5年度と変わりはありません。

上場株式等の配当所得等に関する課税方式の統一

令和6年度(令和5年分)以降の市・県民税は、所得税と課税方式(源泉分離課税・総合課税・申告分離課税)を一致させることとなり、所得税と市・県民税で異なる課税方式を選択することができなくなります。

国外居住親族に関する扶養控除等の見直し

令和6年度より、扶養控除等の対象となる国外居住親族の要件が厳格化され、原則として30歳以上70歳未満の人が除外されます。

ただし、右表に該当する場合は扶養控除等の対象とすることができます。

対象者(要件)	親族関係書類	送金関係書類*	その他の提出(提示)書類
留学により国内に住所および居所を有しなくなった人	必要	必要	留学ビザまたは在留カード等の写し
障がい者	必要	必要	障害者控除と同様
生活費または教育費に充てるための支払いを1人あたり年間38万円以上受けている人	必要	必要	—

※控除を受ける各人ごとに必要

お知らせBOX



凡例

- ☎ 日時 場所・会場 ☎ 対象者
- ☎ 定員(特に記載のないものは先着順)
- ¥ 費用・料金(特に記載のないものは無料)
- ☎ 持ち物 ☎ 申し込み ☎ 問い合わせ

市役所への問い合わせ▶☎047(451)1151代
市役所への郵便物▶〒275-8601「習志野市役所〇〇課」で届きます

市役所から

令和6年度固定資産税(償却資産)の申告

☎ 資産税課

令和6年1月1日時点で、市内に事業用資産(構築物・機械・備品など)を所有している事業者は該当する資産の必要な事項を1月31日(水)までに申告してください(対象事業所へ関係書類を送付済みです。届いていない場合はご連絡ください)。

講座・催し

谷津干潟で初もうで2024

☎ 谷津干潟自然観察センター ☎047(454)8416

開運やつひガチャ(1回500円)・お正月遊び・干支(辰)の工作・くじなど
☎ 1月2日(火)・3日(水) ¥ 入館料

お正月工作

☎ 谷津干潟自然観察センター ☎047(454)8416

貝のししまい・開運だるま鳥
☎ 1月2日(火)～8日(月祝)各日午前9時30分～3時(随時受付、材料が無くなり次第終了)
¥ 400～700円(別途入館料)

伝統文化お琴・三絃新春コンサート

☎ 社会教育課

「伝統文化こどもお琴・三絃教室」「習志野お琴三絃サークル」の子ども達を中心としたメンバーによる演奏
☎ 1月5日(金)午後0時25分～午後0時55分
☎ 市役所G F ハミング階段

新春写真・書道展

☎ 総合福祉センター内さくらの家 ☎047(451)3566

さくらの家サークル「秋写会」「さくら書道会」による写真や書の展示
☎ 1月5日(金)～19日(金)各日午前9時～4時(日曜・祝日を除く)

里親制度説明会

☎ 子ども家庭サポートセンターちば(オレンジの会) ☎0470(28)4288

☎ 1月8日(月祝)午後2時～4時

☎ 千葉市文化センター(千葉市中央区)
☎ 里親になりたい人、興味がある人
☎ 電話

一般向け講座「ならしの新春落語2024」

☎ 谷津図書館 ☎047(471)2072

二代目・月の家小園鏡の落語会
☎ 1月13日(土)午後1時30分～3時
☎ 谷津コミュニティセンター
☎ 市内在住の高校生以上 ☎ 50人
☎ 谷津図書館カウンターまたは電話(受付12月16日(土)午前9時～)

中高年向け再就職支援セミナー & 個別相談会

☎ 市川市商工業振興課 ☎047(704)4131

①「就職スキル」をテーマとしたセミナー
②個別相談
☎ 1月16日(火)①午前10時～正午②午後1時30分～4時(1人30分)
☎ 市川市勤労福祉センター
☎ ①おおむね40～65歳(在職・求職中を問わない)、②①の参加者
☎ ①30人②4人
☎ 筆記用具・雇用保険受給資格者証(受給中の人) ☎ 電話(受付12月18日(月)～)

一般向け講座「読書が健康寿命をのばすって本当ですか？」

☎ 中央図書館

(講師)結城俊也氏(理学療法士)
☎ 1月20日(土)午前10時～正午(開場9時30分)
☎ プラッツ習志野北館市民ホール
☎ 18歳以上 ☎ 200人
☎ 中央図書館カウンターまたは電話、ちば電子申請サービスから送信(受付12月16日(土)午前9時～)

みんなで考えてみよう！公共空間の未来とまちづくり

☎ 資産管理課

市公有資産活用まちづくりアドバイザーと一緒にゲームをしながら、これからの公共空間について楽しく学び・語りあうワークショップ
☎ 1月27日(土)①午前9時30分～11時30分②午後2時～4時
☎ ①谷津コミュニティセンター②実籾コミュニティホール
☎ 市内在住・在勤・在学の中学生以上

☎ 各30人
☎ 電話またはFAX、講座・相談等参加予約システムから送信(受付1月17日(水)まで)
詳しくは、市ホームページをご覧ください。

スポーツ

「元気キッズプロジェクト！」親子体操

☎ スポーツ振興協会 ☎047(452)4380

☎ ①1月12日②1月26日各金曜日午前9時45分～10時45分
☎ ①東部体育館②第一カッターフィールド
☎ 2歳～未就学児とその保護者
☎ 各15組程度 ¥ 300円
☎ ①室内シューズ②運動靴
☎ 協会ホームページから送信(受付12月15日(金)午前10時～各教室2日前午後5時)
☎ <http://sposhin.org/>

サークルをつくろう！第3期「にこにこテニス」

☎ スポーツ振興協会 ☎047(452)4380

☎ 1月19日・26日各金曜日午前10時30分～午後0時15分、2月2日・9日・16日各金曜日午前11時～午後0時45分(全5回)
☎ 実籾テニスコート ☎ 初心者
☎ 12人(新規、市内在住・在勤・在学優先)
※申し込み多数の場合抽選
¥ 各日500円
☎ テニスシューズ・ラケット(貸し出しあり)
☎ 協会ホームページから送信(受付12月15日(金)午前10時～27日(水)午後5時)
※市外者の受付は1月4日(木)午前10時～
☎ <http://sposhin.org/>

エクササイズ教室～集まれ東体！らくらく運動不足解消プログラム～

☎ スポーツ振興協会 ☎047(452)4380

☎ 1月24日・31日、2月7日・14日各水曜日午前11時15分～午後0時45分(全4回)
☎ 東部体育館
☎ 30人(市内在住優先)※2歳～未就学児保育あり(定員5人、1日250円)
¥ 2,600円 ☎ 室内シューズ
☎ 協会ホームページから送信(受付12月15日(金)午前10時～27日(水)午後5時)
※定員に満たない場合・市外者の受付は1月4日(木)午前10時～
☎ <http://sposhin.org/>

募集

Suzuki Garphyttan Award
(日鉄SGワイヤ地域社会貢献賞)応募者
市社会福祉協議会 ☎047(452)4161
副賞として活動援助資金(団体30万円、個人10万円)を授与
市内で積極的にボランティア活動を通じて社会貢献活動をしている団体・個人
所定の申込書(協議会にて配布)を郵送または持参で〒275-0025秋津3-4-1 市社会福祉協議会へ(受付1月1日(月祝)~31日(水)必着、持参は1月4日(木)~)

相談

精神保健福祉相談
習志野保健所 ☎047(475)5152
精神疾患や心の健康について精神科医が相談に応じます。
①1月9日(火)②1月15日(月)各日午後2時~
習志野保健所②八千代市障害者福祉センター ☎電話
思春期相談
習志野保健所 ☎047(475)5153
発達面や思春期に関する悩み等について

臨床心理士が相談に応じます。
①1月16日(火)午前9時30分~
☎電話

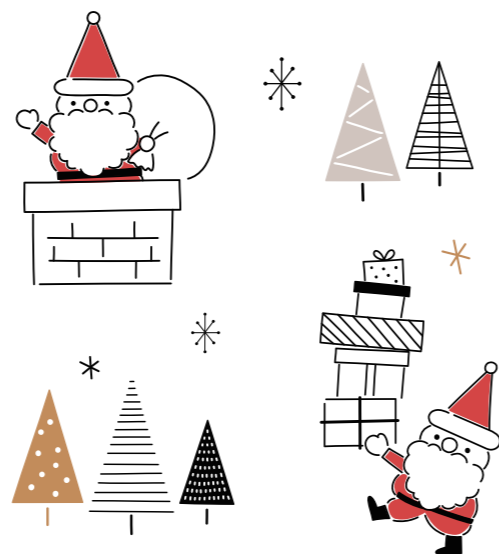
その他

市社会福祉協議会の休館
市社会福祉協議会 ☎047(452)4161
(休館日)12月29日(金)~1月3日(水)
※市民相談(心配ごと相談)も休業

伝言板
※市内で定期的に活動している、またはする予定のサークル等が掲載できるコーナーです。
※市民の皆さんの依頼に基づき掲載しており、内容についての責任は負いかねます。

凡例 日日時場所・会場 定員(特に記載のないものは先着順)
対象者 費用・料金(特に記載のないものは無料) 持ち物
申し込み 問い合わせ

なかまに	おいでください
<p>■日中気功</p> <p>①第1・3土曜日 午前9時45分~11時30分</p> <p>②ブラッツ習志野北館 ¥6カ月2,000円</p> <p>③金子 ☎047(478)7644</p>	<p>■〈公開対話〉新入市議と語り合う明石モデル</p> <p>①12月23日(土) 午後1時30分~3時30分 (予約不要)</p> <p>②谷津公民館 習志野シニアクラブ 仲野 ☎090(4613)9851</p>



冬空に輝くイルミネーション2023

年末年始にかけて習志野市で開催されるイルミネーション。色とりどりの光がまちを温かく彩ります。皆さんもぜひ見に行きませんか。

津田沼公園

- 津田沼公園(モリシア津田沼前)

開催日 2月中旬まで
問い合わせ 習志野市商店会連合会 ☎047(455)1955 (土・日曜、祝日を除く午前9時~午後5時)
- ワイガヤ広場(京成津田沼駅前)

開催日 1月8日(月祝)まで
問い合わせ 津田沼商店街協同組合 ☎047(452)6549 (土・日曜、祝日を除く午前10時~午後5時)
- 津田沼一丁目広場(新京成新津田沼駅前)

開催日 3月31日(日)まで
問い合わせ 習志野市商店会連合会 ☎047(455)1955 (土・日曜、祝日を除く午前9時~午後5時)

無料 1・2月の市民相談

●祝日などで日程が変更となる場合があります。
●各問い合わせ先にご確認の上、お越しください。
●予約は随時受け付けていますが、希望する日時の予約が取れない場合もあります。
●中止・変更などの状況は市ホームページでも確認できます。

相談名	内容	日程(祝日を除く)	相談時間	場所	予約・問い合わせ
法律相談(弁護士) ※1つの内容につき1回限り	親子・夫婦・相続・借地・借家・債務などの法律に関する事	毎週火曜日	午前10時~正午、午後1時~4時	市民相談室(サンロード津田沼6階)	市民広聴課 ☎047(453)7372
		毎週金曜日	午後1時~4時		
		1月5日(金)、2月2日(金)(毎月第1金曜日)	午後1時~7時		
税務相談(税理士)	所得税・相続税・贈与税・土地の名義変更にかかる税金の申告や納税に関する事(1・2月は混み合います)	1月12日(金)、2月9日(金)(毎月第2金曜日)	午前10時~正午、午後1時~4時	市民相談室(サンロード津田沼6階)	市民広聴課 ☎047(453)7372
交通事故相談(千葉県交通事故相談員)	損害賠償関係、示談の進め方、自賠責保険請求の仕方に関する事	1月4日(木)、2月1日(木)(毎月第1木曜日)	午前10時~正午、午後1時~3時		
障がいのある人の就労相談(就業支援ワーカー)	就労を希望する障がいのある人や、そのご家族からの就職活動、就職後の悩み等に関する事	1月11日(木)・25日(木)、2月8日(木)・22日(木)(毎月第2・4木曜日)	午前9時~正午		
女性の生き方相談(カウンセラー)	家族関係や夫婦問題、職場の人間関係など自分自身の生き方に関する事	1月9日(火)・18日(木)・19日(金)・23日(火)、2月13日(火)・15日(木)・16日(金)・27日(火)(毎月第2・4火曜日、第3木・金曜日)	午前9時~11時40分、午後0時30分~4時10分	男女共同参画センター ☎047(453)9307 ※相談場所は予約時に要確認	
		1月5日(金)、2月2日(金)(毎月第1金曜日)	午後1時30分~3時10分、午後4時~7時40分		

相談名	内容	日程(祝日を除く)	受付時間	場所	問い合わせ	
行政相談(行政相談委員)	国の制度や手続き、サービス等に対する意見や要望に関する事	1月26日(金)(毎月第4金曜日)	午後1時~3時30分	市民相談室(サンロード津田沼6階)	市民広聴課 ☎047(453)7372	
くらしの手続き相談(行政書士)	相続・遺言・成年後見・離婚・交通事故・在留・帰化・NPO・各種営業許可など官公署に提出する書類の作成、その他権利義務・事実証明に関する書類の作成、法律手続全般に関する事	1月5日(金)、2月2日(金)(毎月第1金曜日)	午後1時~3時30分			
不動産相談(宅建協会相談員)	土地・建物の売買、借地・借家などに関する事	1月19日(金)、2月16日(金)(毎月第3金曜日)	午後1時~3時30分			
登記・測量・境界相談(司法書士・土地家屋調査士)	相続・贈与など不動産の登記全般に関する事	1月10日(水)、2月14日(水)(毎月第2水曜日)	午後1時~2時30分			
登記・後見・債務相談(司法書士)	相続・贈与など不動産の登記全般、成年後見制度、多重債務問題に関する事	1月4日(木)、2月1日(木)(毎月第1木曜日)	午前10時~正午、午後1時~2時30分			
住宅相談(建築士)	住宅の増改築や修繕、構造に関する事	1月5日(金)、2月2日(金)(毎月第1金曜日)	午後4時30分~6時30分			住宅課 ☎047(453)9296
年金相談(社会保険労務士)	国民年金・厚生年金に関する事	1月10日(水)、2月14日(水)(毎月第2水曜日)	午後1時~3時30分			国保年金課 ☎047(453)9352
人権相談(人権擁護委員)	人権侵害・悩みごと等に関する事	1月16日(火)、2月20日(火)(毎月第3火曜日)	午後1時~2時30分			社会福祉課 ☎047(453)7375
心配ごと相談(心配ごと相談員)	家庭内その他の心配ごとに関する事	毎週月~木曜日	午後1時~3時30分			総合福祉センター2階相談室 東習志野コミュニティセンター3階講義室A ☎047(452)4161
		1月13日(土)、2月10日(土)(毎月第2土曜日)				
消費生活相談(消費生活相談員)	消費生活における商品やサービスの苦情・問い合わせ、情報の提供、契約をめぐるトラブル、クーリング・オフ等に関する事	毎週月~金曜日 1月13日(土)、2月10日(土)(毎月第2土曜日)	午前9時30分~午後4時	消費生活センター(サンロード津田沼4階)	消費生活センター ☎047(451)6999 ※土曜日の来所は要予約	

寄附禁止！三ない運動で明るい選挙

選挙管理委員会事務局

三ない運動とは、政治家の寄附などについて「贈らない、求めない、受け取らない」というルールを守り、公平公正な明るい選挙を実現しようという運動です。冠婚葬祭や行事などでは気を付けてください。

贈らない！

花輪、香典 寄附になる

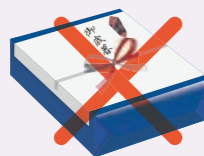
政治家は有権者に寄附を贈ってはいけません。



求めない！

お歳暮、中元 お断り

有権者は政治家に寄附を求めてはいけません。



受け取らない！

お見舞い、差し入れ 気を付けて

政治家から有権者への寄附は受け取ってはいけません。



雑がみも貴重な「資源」です！

再資源化 Recycle
市クリーンセンタークリーン推進課 ☎047(453)5577

本市のごみは約80%が燃えるごみですが、多くのリサイクル可能な「雑がみ」が混ざっています。

資源になる雑がみ



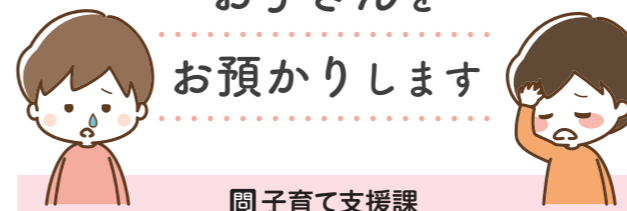
資源物の日に申し出ましょう！

注意 汚れや匂いがついた紙、写真や感熱紙などの特殊な紙はリサイクルできません！

病気・病気回復期の

お子さんを

お預かりします



子育て支援課

家庭の事情や仕事の都合などで、病気やけが等のお子さんのケアが十分にできないときに、病院に付設する施設で一時的にお預かりします。

実施施設

津田沼中央総合病院「ケアルームつくしんぼ」
谷津1-9-17 ☎047(471)0844

対象児童

生後57日から小学3年生まで

※利用には事前登録が必要です(利用当日の登録不可)。
◆詳しくは、直接施設にお問い合わせください。

千葉県済生会習志野病院付設の「キッズケアルームなでしこ」は、令和4年4月1日から休室しています。再開時には市ホームページ等でお知らせします。



市ホームページはこちら

令和7年度の小学1年生対象

特別な支援を希望する方向けの 小学校入学説明会



総合教育センター ☎047(476)0210(直通)



再来年度(令和7年度)に小学1年になるお子さんで

- 発達に遅れや障がい、偏りがある
- 着替えや排泄などの生活習慣が身に付いていない
- 集団活動や教室に入れない

などの理由で、入学後に特別な支援を希望する方を対象とし、適正な学びの場の選択に向けた説明会を開催します。

日時 1月16日(火)午後1時15分～4時45分

場所 プラッツ習志野北館市民ホール・集会室

対象 どなたでも参加可
(保護者、在籍機関の教職員などを優先)

定員 250人

内容 ●小学1年の生活などについて
●学びの場(通常学級、通級指導教室、特別支援学級、特別支援学校)について
●特別支援教育について

申し込み

1月9日(火)までにちば電子申請サービスから送信
※1月12日(金)までに参加の可否を連絡します。



ちば電子申請サービスはこちら

糖尿病を 予防・改善 しよう！



健康支援課

2型糖尿病は、慢性的に血糖値が上昇する病気です。膵臓から出るホルモン「インスリン」の働きが悪くなったり、量が減ったりすることで発症します。原因は遺伝的なものもありますが、過食・運動不足・肥満・ストレス等の環境因子、加齢が加わり発症します。

糖尿病を予防・改善するには、毎日の生活を少しずつ変える必要があります。長く無理なくできることを一つずつ取り組んでいきましょう。

市ホームページでは、食事・栄養のアドバイス等、健康づくりに役立つ情報を掲載しています！



今からできる！9つのポイント

- 1 1日3食規則正しくとりましょう
腹8分目を心掛けよう
- 2 食品の種類をできるだけ多くとりましょう
- 3 食物繊維を多くとりましょう
食物繊維を多く含む野菜やきのこ類、海藻類を主食より先に食べると、急激な血糖値の上昇を抑えることができます。
- 4 よく噛んでゆっくり食べましょう
- 5 カロリーの高い飲み物を控えましょう
- 6 気軽に続けられる運動を行いましょう
- 7 生活リズムを整えましょう
- 8 飲酒は適量を心掛けましょう
- 9 喫煙習慣のある人は禁煙に取り組みましょう

ウォーキング等の有酸素運動を続けると、インスリンの働きが良くなっています。



自分たちの地域は自分たちで守る！

自主防災組織を つくろう

危機管理課

過去の大規模災害では、隣近所の助け合いで多くの命が救われており、地域住民によって結成・運営される「自主防災組織」が重要な役割を果たしています。

主な活動

平常時

- 防災資機材の整備
- 防災訓練の実施など

災害時

- 安否確認
- 救出・救護
- 災害情報収集など



受けられる助成

自主防災組織を結成すると、市から助成が受けられます。

結成	助成内容	助成金額
初年度	希望の防災資機材や備蓄品を市が購入し、譲渡します。 例) ●発電機 ●簡易トイレ ●防災倉庫 など	最大20万円
翌年度以降	防災活動に掛かった経費を補助します。 例) ●防災訓練の諸経費 ●研修開催時の講師代 ●備蓄品等の購入費 など	世帯数×50円 + 3万円 (最大6万円)


聞 広報課

ダイヤモンド富士

◆ 茜浜の夕焼け ◆

ダイヤモンド富士は、太陽が富士山頂に重なる瞬間にリングの上で輝くダイヤモンドのように見える現象で、さまざまな条件がそろった時にだけ見ることができます。

茜浜緑道(茜浜3丁目)からは10月下旬と2月中旬の日没時に見られる可能性があります。表紙は10月24日に撮影しました。ちなみに茜浜とは、冬の海に映える入日の美しさをたたえた地名です。空気が冷たく澄んでいるので、より美しく見えるのかもしれません。最近では大晦日の日の入りに感謝を込めて来観する人も多く、見どころとなっています。皆さんも折に触れて訪れてみてはいかがでしょうか。



夕暮れ時の茜浜

参加 無料

買って、巡って、おトクをゲット!

ならしの デジタルスタンプラリー

聞 習志野商工会議所 ☎047(452)6700

習志野市内6つのエリアの対象店舗でお買い物をして、デジタルスタンプをゲット! スタンプが3個、5個集まると、抽選でステキな賞品がもらえます!



3個で

- 習志野ソーセージ5本セット
- ふるさと産品詰め合わせ など

5個で

- 市内共通商品券10,000円分
- 市内温浴施設入浴券 など

開催期限 1月31日(水)まで

エリア 津田沼・谷津・新習志野・大久保・実籾エリア、大型店

参加方法や対象店舗などの詳細は、ホームページをご覧ください。▶



プロバスケットボールクラブ アルティリー千葉 ホームゲーム特別招待

Altiri Chiba

アルティリー千葉は千葉市をホームタウン、千葉ポートアリーナをホームアリーナとしたプロバスケットボールクラブです。このたび、下記のホームゲームに習志野市の皆さんを特別招待します。

対象試合 試合開始:各日午後3時~

日程	対戦相手
2月3日(土)	滋賀レイクス
2月4日(日)	
2月10日(土)	山形ワイヴァンズ
2月11日(日)	
2月24日(土)	熊本ヴォルターズ
2月25日(日)	

※座席は2階席(予定)

場所 千葉ポートアリーナ(千葉市)


対象 市内在住・在勤・在学

定員 各500人 (申し込み多数の場合抽選、1組4人まで)

申込期間 12月15日(金)午前10時~1月21日(日)午後11時
当選発表は、1月後半(予定)にメールでお知らせします。

申込方法 右記、二次元コードから申し込み

問い合わせ アルティリー千葉 お問い合わせ窓口 ☎043(307)7741 ☑ info@altiri.jp

国保年金コーナー

聞 国保年金課

令和5年分確定申告などに使用する証明書などを発送します

国民健康保険・後期高齢者医療

令和5年分「国民健康保険料納付済額」「後期高齢者医療保険料納付済額」のお知らせは、**令和6年1月下旬**に発送予定です。

国民健康保険

医療費通知を以下のとおり発送します。

- 令和5年1月~10月診療分 **令和6年1月下旬発送**
- 令和5年11月・12月診療分 **令和6年3月下旬発送**

よくある質問

Q. 医療費控除の申告に医療費通知を添付したいが、通知に記載されていない医療費がある場合は?

A. 領収書に基づいて「医療費控除の明細書」を別途作成し、申告書に添付してください。

Q. 公費負担医療や療養費、高額療養費などの支給により実際に負担した金額と、医療費通知に記載された自己負担額が異なる場合は?

A. ご自身で金額を訂正し、申告してください。

医療費控除の申告に関することは、税務署にお問い合わせください。

- 千葉西税務署 ☎043(274)2111

国民年金

令和5年分「社会保険料(国民年金保険料)控除証明書」は、日本年金機構から11月上旬頃に送付済みです。※10月3日以降に、今年初めて国民年金保険料を納付した人には、**令和6年2月上旬**に送付されます。

控除証明書の再発行は、ねんきん加入者ダイヤルに直接お問い合わせください。

- **ねんきん加入者ダイヤル** ☎0570(003)004
- **幕張年金事務所** ☎043(212)8621

まちづくり参画証を発行しています!

聞 協働政策課

市民の皆さんの自発的な社会貢献活動に感謝し、まちづくり活動を積極的に推進するため、「まちづくり参画証」を発行しています。

Q まちづくり活動とは?



A 本市のまちづくりのためのボランティア活動をはじめ、市民の皆さんが行う自由な社会貢献活動のことです(対象外の活動あり)。

Q 誰が貰えるの?

A 次のいずれかに該当する人が対象です。

- ①まちづくり活動を行う団体の会員であり代表者が推薦する人
- ②まちづくり活動の主催者などが推薦する人

取得方法や制度の詳細は、市ホームページをご覧ください▶


地域で監視! 不法投棄は犯罪です!

聞 クリーンセンタークリーン推進課 ☎047(453)5577

不法投棄は、地域の景観や生活環境に悪影響を与える**重大な犯罪**です。

不法投棄をされにくい環境づくりのため、普段から地域全体で協力して見回りや監視を行い、「きれいなまち習志野」を目指しましょう。

不法投棄者は、「廃棄物の処理及び清掃に関する法律」により5年以下の懲役または1,000万円以下の罰金またはその両方が科せられます。



習志野市内の犯罪と交通事故の発生状況

令和5年10月末現在(速報値) 習志野警察署調べ

	犯罪(刑法犯)		交通事故			
	令和5年累計	前年同月比増減	10月	前月比増減	令和5年累計	前年同月比増減
総数	914件	154件	30件	16件	208件	43件
空き巣	13件	0件	33人	18人	221人	32人
自動車盗	5件	△1件	死者	0人	1人	0人
オートバイ盗	21件	11件	自転車盗が刑法犯の3割を占めています。自転車を離れる時は、必ず鍵を2つ(ツーロック)しましょう。また、電動アシスト自転車は、その都度バッテリーを外して自宅に保管しましょう。			
自転車盗	341件	91件				
ひったくり	0件	△2件				
万引き	163件	64件				
電話de詐欺	38件	△14件				
その他	333件	5件				

聞 習志野警察署 ☎047(474)0110

令和6年4月採用

人事課

市職員募集



受験案内配布場所

- 市役所総合案内(市役所GF・1階)
 - 人事課(市役所3階)
 - JR津田沼駅南口連絡所
- ※市ホームページにも掲載しています。

申込方法・期限

インターネットによる受付:12月22日(金)午後5時まで
※郵送、持参による受け付けは行いません。

第一次試験日

1月6日(土)

市ホームページは
こちら▶



習志野市では次の職員を募集しています。

※表中の資格は卒業見込み、また、事務職(社会福祉・心理判定)、
保健師、看護師、言語聴覚士は免許・資格の取得見込みを含みます。
※受験資格などの詳細は受験案内をご覧ください。

1. 一般採用試験		
職種	採用 予定者数	区分・資格等
事務職(社会福祉)	各数名 程度	社会福祉士の資格を有する者 平成5年4月2日以降生まれ
事務職(心理判定)		臨床心理士または公認心理師の資格を有する者 昭和63年4月2日以降生まれ
土木技術職		大学卒業程度 昭和63年4月2日以降生まれ
		短大卒業程度 平成7年4月2日以降生まれ
		高校卒業程度 平成9年4月2日以降生まれ
保健師		保健師の資格を有する者 昭和63年4月2日以降生まれ
看護師		看護師の資格を有する者 昭和63年4月2日以降生まれ
言語聴覚士		言語聴覚士の資格を有する者 昭和63年4月2日以降生まれ
消防職	大学卒業程度 平成8年4月2日以降生まれ	
	短大卒業程度 平成10年4月2日以降生まれ	
	高校卒業程度 平成12年4月2日以降生まれ	
2. 民間企業等職務経験者採用試験		
事務職(社会福祉)	各数名 程度	社会福祉士の資格を有する者 民間企業等の職務経験を令和5年12月1日現在で5年以上有する者
事務職(心理判定)		臨床心理士または公認心理師の資格を有する者 民間企業等の職務経験を令和5年12月1日現在で5年以上有する者
土木技術職		民間企業等の職務経験を令和5年12月1日現在で5年以上有する者
土木技術職(ガス・水道)		
保健師		保健師の資格を有する者 民間企業等の職務経験を令和5年12月1日現在で5年以上有する者
看護師		看護師の資格を有する者 民間企業等の職務経験を令和5年12月1日現在で5年以上有する者
言語聴覚士		言語聴覚士の資格を有する者 民間企業等の職務経験を令和5年12月1日現在で5年以上有する者

市の最新情報はこちらでもチェック!



市公式ホームページ

<https://www.city.narashino.lg.jp/>
市政のさまざまな情報を
タイムリーに発信しています



市公式LINE

希望のジャンルを個別に受け取ったり、
知りたい情報を早く調べたり、
申請・予約ができます



動画配信

習志野市の魅力や市長ニュース、
広報番組、学習動画など、さまざまな
動画を配信しています



緊急情報サービス「ならしの」

災害情報や気象情報などの
緊急情報をメールでタイムリーに
発信しています



お断り

イベントの中止・変更、施設の休止や開館時間の変更がある場合がありますので、ご確認ください。

習志野市
広報課

〒275-8601 習志野市鷺沼2-1-1
☎047(451)1151(代)
FAX 047(453)9313

市の人口

R5.11.1時点
※住民基本台帳
に基づく

総人口… 175,134人 (175,072人)
男………… 87,028人 (87,037人)
女………… 88,106人 (88,035人)
世帯数… 84,165世帯(83,209世帯)

()内は
R4.11.1時点



毎月2回1日・15日発行

広報習志野は環境に配慮したFSC® 認証紙と環境にやさしい植物油インキを使用し、廃液を出さないCTP印刷です

