

広報 習志野

2023
11.15
No.1524

Contents

- 令和4年度決算の概要 2
- 財政健全化／決算審査意見 4
- 経営改革の取り組み 5
- 11月30日は人生会議の日 7
- フレイル予防のポイント 8
- デジタルスタンプラリー 16

4年ぶりの完全復活!

市民まつり「習志野きらっと2023」



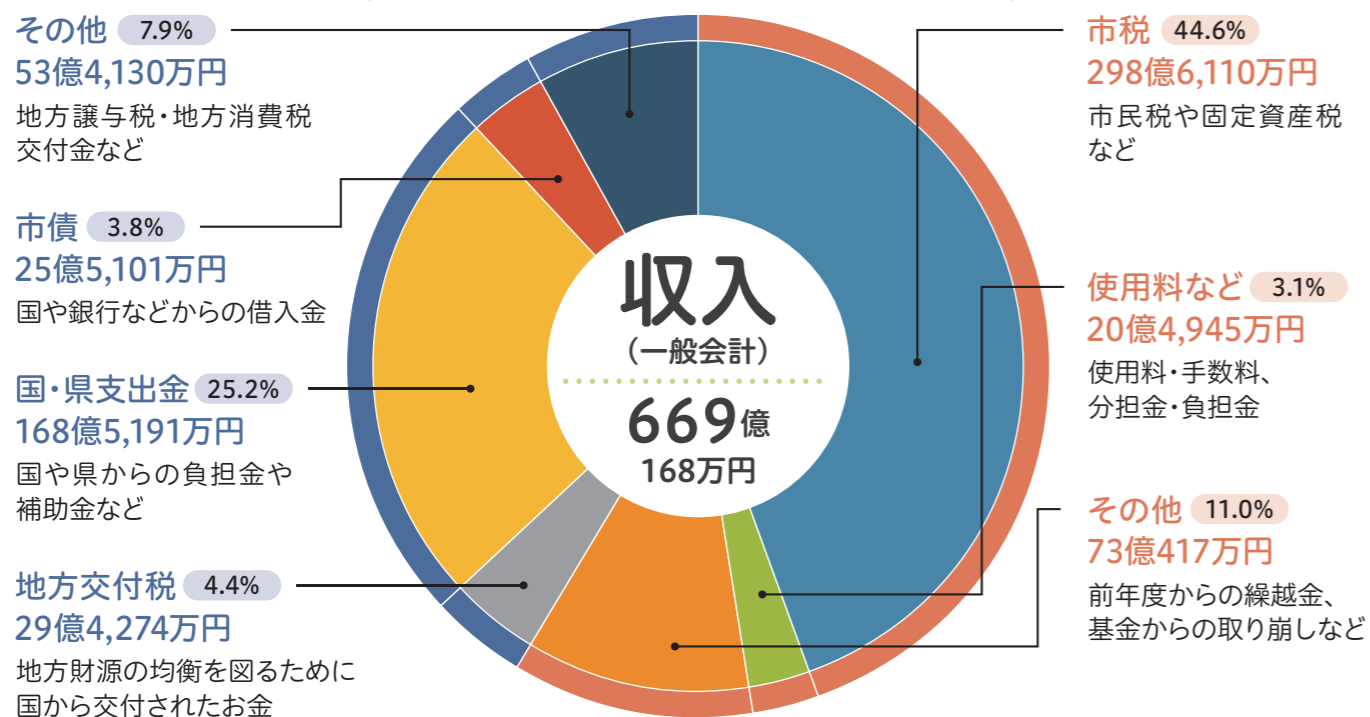
令和4年度 (令和4年4月～令和5年3月) 決算の概要 図 財政課



市民の皆さんから納めていただいた市税や国・県から交付されたお金がどのように使われたかをお知らせします。

依存財源 41.3% 276億8,696万円
国や県から交付されたお金や借入金など

自主財源 58.7% 392億1,472万円
皆さんから納めていただいた税金など

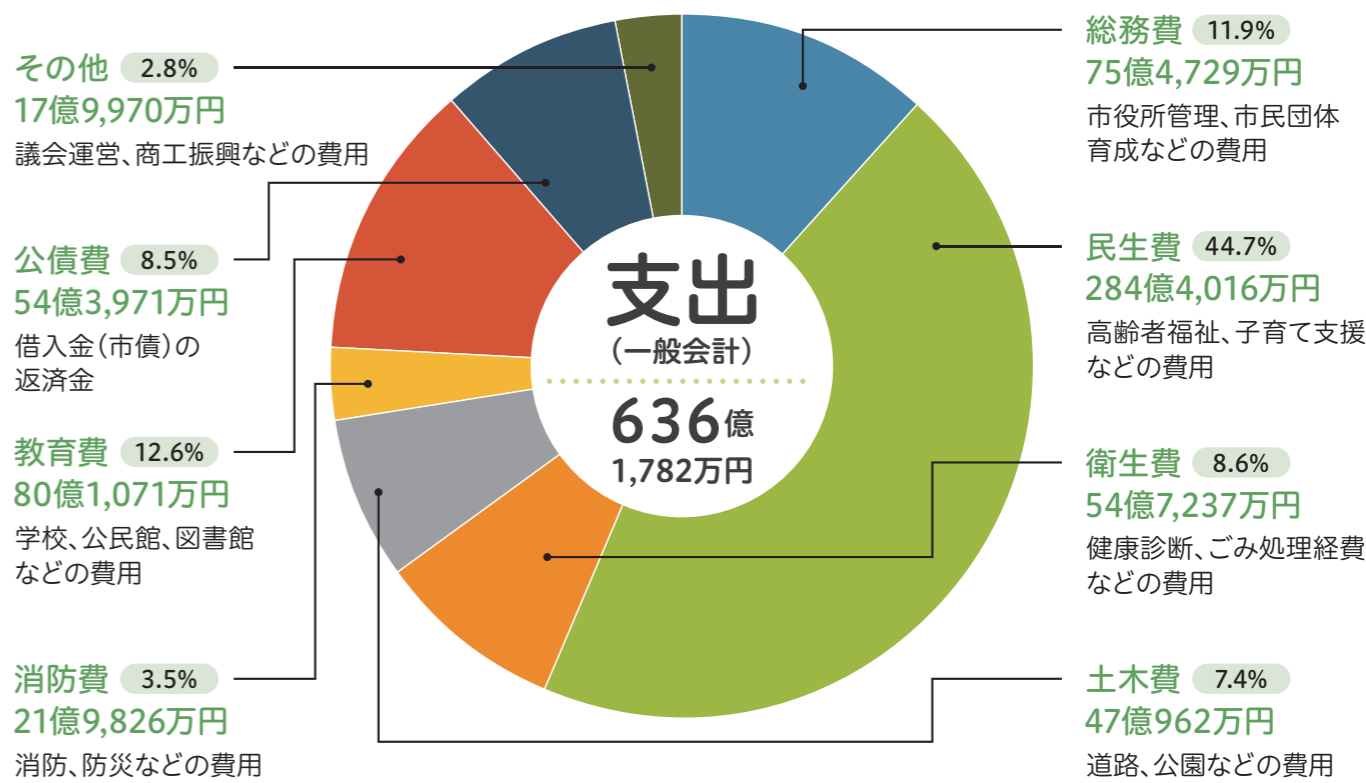


一般会計・特別会計決算総括表

会計名	収入	支出	
一般会計	669億 168万円	636億 1,782万円	
特別会計	282億 1,244万円	275億 8,990万円	
内訳	国民健康保険	131億 2,182万円	128億 1,287万円
	介護保険	127億 2,151万円	124億 1,255万円
	後期高齢者医療	23億 6,911万円	23億 6,448万円
合計	951億 1,412万円	912億 772万円	

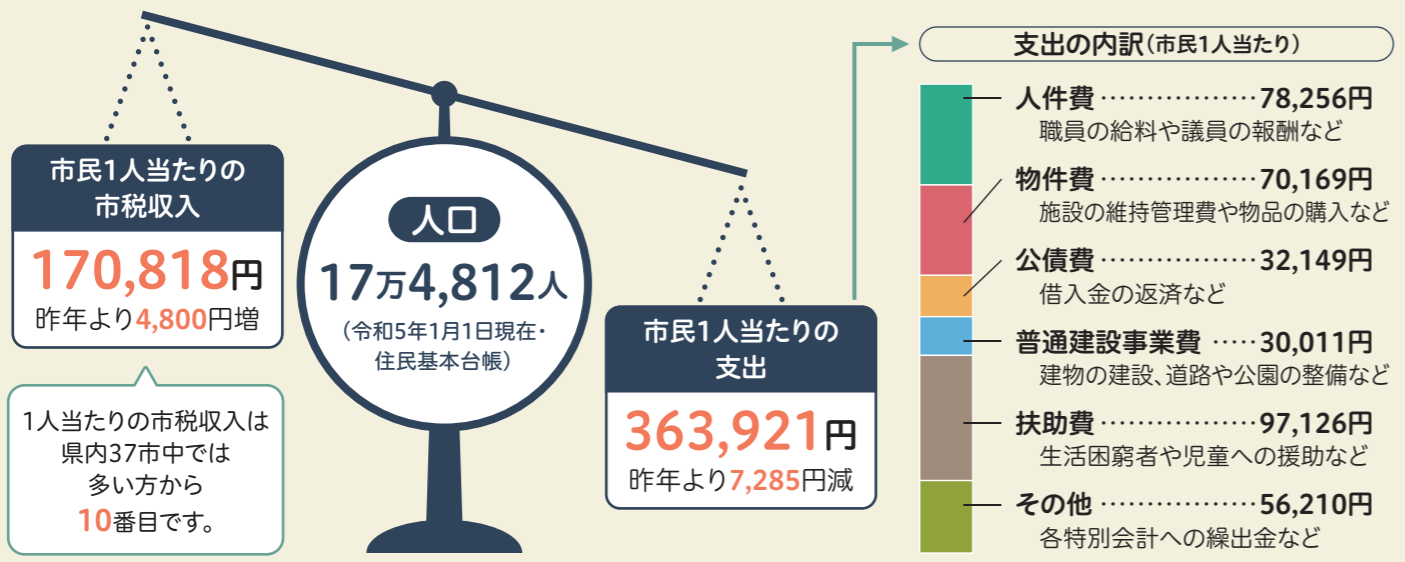
※収支差し引き額は、基金へ積み立てた額を除き、令和5年度に繰り越しています。

令和4年度決算の概要は、市ホームページまたは情報公開コーナー(市役所GF)で閲覧できます。



決算についてのQ&A

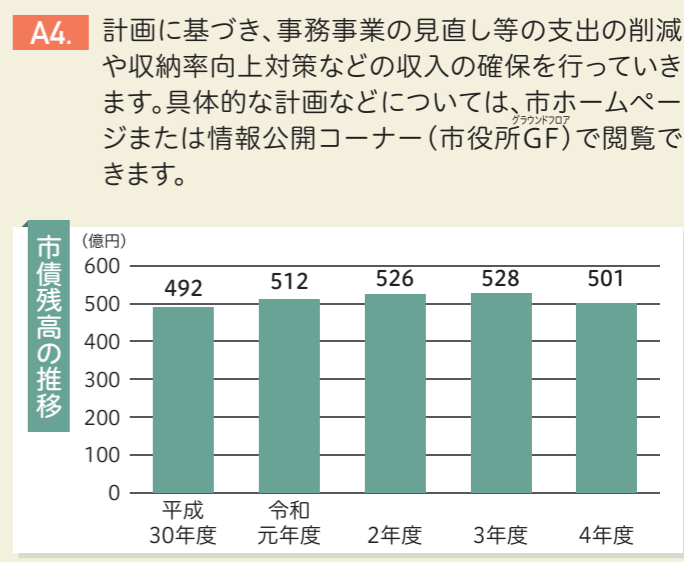
Q1. 市民1人当たりの市税収入と支出はいくらですか? **A1.** 皆さんから納めていただいた市税と支出を比較すると下図のようになります。



Q2. 市税収入に比べて支出が多いですが、その差額はどのようにしているのですか? **A2.** 差額は、国・県支出金や使用料などの他、銀行などからの借り入れで補っています。

Q3. 市の借金(市債)はどのくらいあるのですか? **A3.** 市債の残高は約501億円です。令和4年度は、借入額よりも返済額が上回ったことから残高が減少しました。また、市債の残高を1人当たりの金額にすると、約29万円になります。都市基盤整備や施設の改修工事の費用を、将来利用する人にも負担していただくために、借り入れを行い毎年返済しています。しかし、借入金が多くなり過ぎると返済に追われ、他の事業を行う財源を圧迫するため、バランスを考慮して適切に借り入れを行っています。

Q4. 財政状況の改善に向けてどのような取り組みをしているのですか? **A4.** 計画に基づき、事務事業の見直し等の支出の削減や収納率向上対策などの収入の確保を行っています。具体的な計画などについては、市ホームページまたは情報公開コーナー(市役所GF)で閲覧できます。



令和4年度(令和4年4月～令和5年3月)決算の概要

財政課

財政健全化法による令和4年度財政指標

地方公共団体は、財政破綻を未然に防ぐとともに財政が悪化した場合に、早期に健全化に取り組む必要があることから、毎年度財政指標(健全化判断比率および資金不足比率)を算定し、公表することが法律で義務付けられています。

本市の令和4年度決算における健全化判断比率および資金不足比率は、下記の通りすべて「健全段階」(青信号)です。

しかしながら、将来的に市税の大幅な増収が見込まれない中、少子高齢化の進展による社会保障関係経費の増加や公共施設再生への取り組み等、引き続き厳しい行財政運営が予想されます。今後とも、行政改革のさらなる推進を図り、財政健全化に努めます。

各指標の内容や算定方法は、市ホームページをご覧ください。



1 健全化判断比率(地方公共団体の財政の健全性に関する指標)

健全化判断比率は下表の通り、4つの指標で判断します。本市はすべて「健全段階」(青信号)です。

指標	内容	習志野市(青信号)	早期健全化基準(この比率に達すると黄信号)	財政再生基準(この比率に達すると赤信号)
実質赤字比率	普通会計の赤字割合	実質赤字額なし	11.60%	20.0%
連結実質赤字比率	財政規模に対するすべての会計の赤字割合	連結実質赤字額なし	16.60%	30.0%
実質公債費比率(3カ年平均)	借金返済の割合	6.8%	25.0%	35.0%
将来負担比率	長期負債額が財政規模の何倍に相当するかを示す割合	24.2%	350.0%	

2 資金不足比率(地方公営企業の経営の健全性に関する指標)

資金不足比率は公営企業ごとに算定します。本市はすべて「健全段階」(青信号)です。

指標	内容	特別会計の名称	習志野市(青信号)	経営健全化基準(この比率に達すると黄信号)
資金不足比率	各公営企業ごとの資金不足額の事業規模に対する比率	水道事業	資金不足額なし	20.0%
		ガス事業	資金不足額なし	20.0%
		下水道事業	資金不足額なし	20.0%

令和4年度 決算審査意見/健全化判断比率・資金不足比率審査意見

令和4年度決算審査の結果、各会計決算書及び関係書類は、いずれも関係法令に準拠して作成され、かつ計数は正確であり、適正な予算執行であることが認められました。

令和4年度一般会計決算額は、歳入歳出ともに減少しました。これは、子育て世帯特別給付金支給事業を始めとした、新型コロナウイルス感染症対策関連事業の減によるものです。

債務残高は前年度に比べ減少していますが、今後も公共施設の更新等による公債費の増加が見込まれる中、後年度の負担を見据えた計画的な支出に努める必要があります。

財政構造の弾力性を示す経常収支比率は97.6%で、前年度比7.8ポイントの増となっています。令和3年度は、コロナ禍にある地方公共団体への国の配慮により、地方交付税、臨時財政対策債などが多く配分されたため一時的に改善されましたが、令和4年度は、従

来の水準に戻っています。

今後の財政運営においては、効率的な経営管理手法の検討や国や県の交付金等を活用するなど財源の確保に努め、地方自治の本旨である「最少の経費で最大の効果を挙げる」ことを旨として、自立的都市経営のための財政構造の基盤強化を図り、市政の発展と市民福祉の向上がより一層推進されるよう要望します。

地方公共団体の財政の健全化に関する法律に基づく健全化判断比率及び資金不足比率では、算定基礎となる関係書類は適正に作成されており、また各比率は、健全化計画策定を義務付ける国の基準を下回っており、財政が健全な状況にあることが認められました。

意見書の全文は、市ホームページをご覧ください。



監査事務局

習志野市監査委員 福田 佐知子
習志野市監査委員 斉藤 賢治

経営改革の取り組み



財政課

本市は、平成8年度に行政改革本部を設置して以来、社会情勢の変化に対応してきました。持続可能な財政運営の下で市民サービスを維持・充実させていくために、行政運営の効率化、財政状況の健全化などに重点を置いた行財政改革に取り組んでいます。

自立的都市経営の推進のために

第二次経営改革大綱の実績(令和4年度)

令和2年度から令和7年度までを計画期間とする「第二次経営改革大綱」では、令和7年度までに改革項目として、人件費の見直し、事務事業の見直し、民間活力の導入、税負担の公平性確保、資産の有効活用などの99項目を掲げ、実施しています。令和4年度は、年度内に実施すべき項目のうち、61項目を実施、その内37項目において実績を上げました。

【令和4年度に実施した主な取り組み事項】

- 財政予測と整合のとれた実施計画の策定
- 窓口サービスの民間委託の拡大 など

財政効果額(令和4年度) 約8億2千万円

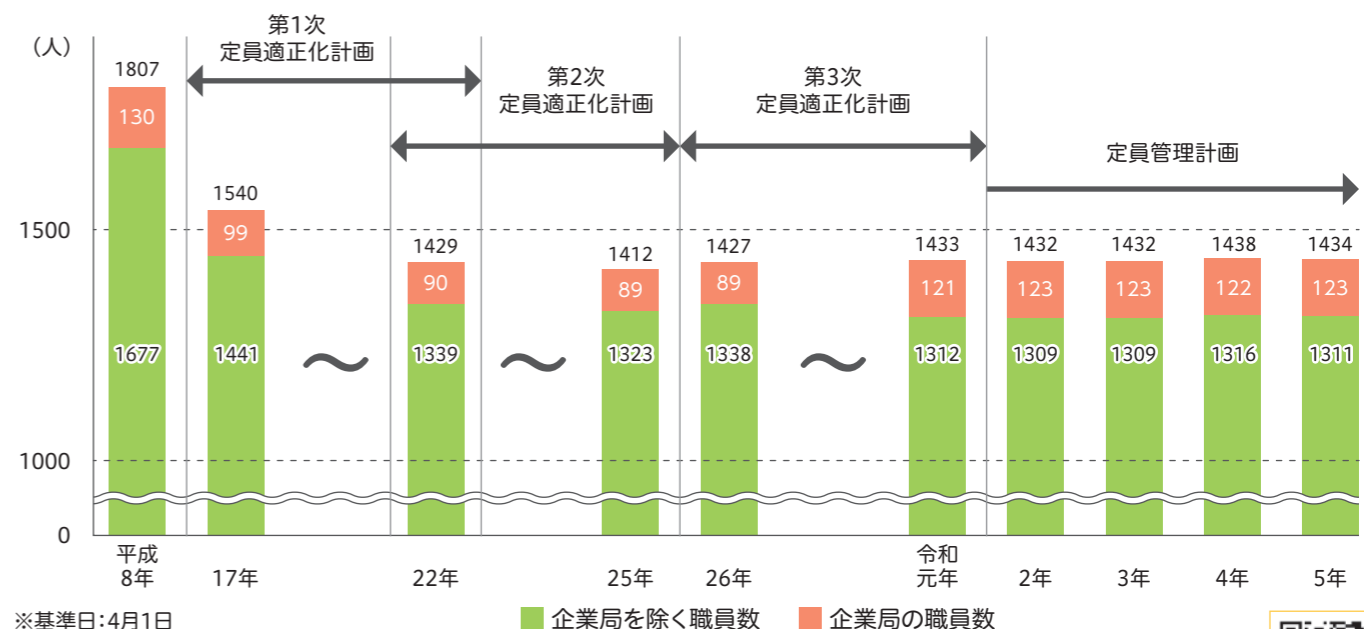
引き続き、第二次経営改革大綱に基づき、本市の将来を見据えた経営改革を推進します。

定員適正化の実績

本市では、内部管理経費の抑制策として、人件費の削減を重点的に取り組み、定員の適正化を図ってまいりました。平成17年以降、「定員適正化計画」の展開によって削減を進めてきた職員数は、職員の長時間労働改善、保育所待機児童への対応などにより平成26年からは微増・微減を繰り返していますが、令和5年4月1日の職員数は、平成8年に比べて373人の削減(20.6%減)となる1,434人となっています。

そこで、令和2年から令和8年を計画期間とする「定員管理計画」では、引き続き持続可能な行財政運営を見据え、民間活力の更なる導入、ICTツールの利活用などを着実に実行することで、同計画に基づく職員数の管理はもとより、時間外勤務の削減も視野に入れた定員管理を行ってまいります。なお、これまでの市職員数の推移は下記グラフの通りです。

■ 習志野市職員数の推移



詳しくは、市ホームページをご覧ください。



皆さまからの善意、 ありがとうございました

図 財政課

令和4年度に、本市にご寄附をいただいた方々を公表します。ご寄附は、ご希望の用途により、以下の10の基金に積み立てております。

また、市ホームページではふるさと納税サイト「さとふる」、「ふるさとチョイス」を通じてご寄附をいただいた方を公表します。

※氏名の公表は、申し出時に同意をいただいた方のみとなります(順不同)。

全基金の寄附金

計 301件

11,809,364円

社会福祉基金

心身に障がいのある人の支援、
社会福祉事業

- 京のきもの屋四君子 津田沼店 様
- 豊嶋 國威 様

計25件 664,000円

令和4年度には、事業への活用はせず、積み立てしました。

国際交流基金

青少年の教育・文化、
スポーツの交流を目的とする
海外派遣および受入事業

計6件 72,000円

令和4年度には、事業への活用はせず、積み立てしました。

教育文化振興基金

市民が行う文化活動、
教育・文化の振興を図る事業

計12件 336,000円

教育文化振興基金事業、スポーツ活動奨励金交付事業に活用しました。

緑のふるさと基金

緑や水辺の環境の保全・整備、
緑化思想の普及と啓発の事業

- 株式会社 ダイエー 様

計26件 532,252円

緑のふるさと事業に活用しました。

青少年音楽振興基金

市内の小・中学校、
高等学校が行う音楽活動

- 川崎 昭久 様

計28件 434,000円

青少年音楽振興基金事業、ならしの学校音楽祭事業、小中学校文化・スポーツ奨励費に活用しました。

平和基金

平和事業

- ファミリーサークル
ひまわりの会 様

計19件 166,156円

平和活動推進事業に活用しました。

すこやか子育て基金

子育て施設の整備充実、
子育て支援を図る事業

- 谷津カナデルクラブ 様

計48件 1,197,229円

(仮称)藤崎こども園整備事業に活用しました。

公共施設等再生整備基金

公共施設等の改築、改修その他整備

計22件 352,000円

第二中学校校舎改築事業、大久保小学校校舎改築事業、放課後児童会施設整備事業などに活用しました。

新型コロナウイルス感染症対策基金

感染症対策に係る事業

計14件 352,000円

新型コロナウイルス感染症対策事業、救急医療対策事業に活用しました。

まちづくり応援基金

まちづくりを推進する事業

- 明治安田生命保険相互会社
船橋支社 様
- 株式会社
ウォーターエージェンシー 様
- 連合千葉総武地域協議会 様

計101件 7,703,727円

防災資機材等整備事業に活用しました。



各基金の運用状況は
市ホームページに公表しています



ふるさと納税返礼品
協力事業者募集

詳しくは、市ホームページを
ご覧ください



「もしものとき」
について
話し合おう

11月30日は 人生会議の日

図 高齢者支援課



? 人生会議(ACP:アドバンス・ケア・プランニング)とは?

誰でも、命に関わる大きな病気やケガをする可能性があります。命の危険が迫った状態になると約70%の人が、これからの医療やケアなどについて自分で決めたり、人に伝えたりすることができなくなるとわれています。

あなたが大切にしていることやどのような医療などを望んでいるかについて、前もって考え、家族や信頼できる人と話し合うことを「人生会議」と言います。

? なぜ人生会議が必要なの?

あなたが自分の気持ちを話せなくなった「もしものとき」に、あなたの考えや希望を伝える助けになります。それが、あなたの家族や信頼できる人の負担を軽くできるかもしれません。

? 大切にしていることはどんなことですか… 実際に考えてみましょう

もしも人生の残り時間が限られているとしたら、大切なことはなんですか?
例えば、下の項目であてはまるものがあるか考えてみましょう。

- 家族や友人のそばにいること
- 仕事や社会的な役割が続けられること
- 身の周りのことが自分でできること
- できる限りの医療が受けられること
- 家族の負担にならないこと
- 痛みや苦しみがないこと
- 少しでも長く生きること
- 好きなことができること
- ひとりの時間が保てること
- 自分が経済的に困らないこと
- 家族が経済的に困らないこと
- その他

厚生労働省の人生会議学習サイトでは、リスト化された項目を選択・入力することで「自分の望み」を整理できます。完成物は印刷できます。WEBで手軽に人生会議を体験してみませんか?



▲詳しくはこちら



例えば、急にこんなことが起きたら? /

「ならしの在宅ものがたり」
さいさん(80歳)の場合



合唱サークルの帰り道、自転車で
段差につまづき大転倒!
救急車で病院へ運ばれて
しまいました…



続きは、右記の二次元コードへ▶

在宅医療・介護などに関する高齢者の相談ごとはこちら

- 谷津高齢者相談センター …… ☎047(470)3177
- 秋津高齢者相談センター …… ☎047(408)0030
- 津田沼・鷺沼高齢者相談センター …… ☎047(408)1600
- 屋敷高齢者相談センター …… ☎047(409)7798
- 東習志野高齢者相談センター …… ☎047(470)0611

加齢による変化、そのままにしていませんか!?



高齢になると心や体が衰弱して、毎日の生活を送るのに不自由はないけれど、「食欲が落ちた」「歩く速度が遅くなった」「物忘れが気になる」などの状態になることがあります。これを「フレイル」といいます。

フレイルは気づきにくく、「年齢のせい」「一時的なもの」とそのままにしておくと、要介護状態になる危険性が高くなります。

ちょっとした変化をそのままにせず、早期にフレイルに気付いて予防に取り組むことで、回復することができます。

フレイル予防のポイント1

後期高齢者健康診査



- 対象者** 後期高齢者医療制度に加入している人
(短期人間ドック費用助成制度を利用する人は受けられません)
- 実施期間** 令和6年3月31日(日)まで
- 費用** **無料** (1万円相当の検査です)

対象者には5月末に受診券を郵送しています。届いていない人はお問い合わせください。



メリット① 見逃しやすいフレイルの兆候に気付く

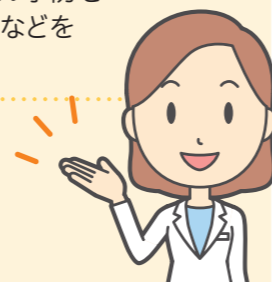
質問票で、心身の状態や、食・口腔、運動、社会参加などの健康状態が分かります。

メリット② 病気の重症化を防ぎ医療費が削減できる

フレイルになると、さまざまな病気やケガにかかりやすく、重症化しやすくなります。フレイル予防を早期に始めることで、病気や介護状態になることを未然に防ぐことができ、治療費や介護費などを大幅に削減できる可能性があります。

メリット③ 受診後のサポートが充実!

健診結果に応じて運動教室に参加したり、健康相談で保健師や管理栄養士など専門職のアドバイスを受けたりすることができます。



フレイル予防のポイント2 栄養



1日3食 均等量で	たんぱく質を とる	よく噛んで 食べる	口周りを よく使う	食後の歯みがき 入れ歯の手入れ	定期的に 歯科医院でケア

予告 シニアの栄養 歯つらつ講座 詳しくは、広報習志野12月1日号掲載予定
日時 令和6年1月18日(木) **会場** 保健会館

フレイル予防のポイント3 運動・社会参加



定期的な運動は筋力を向上させ、社会参加は脳の活性化につながります。

体操の動画など詳細は、市ホームページをご覧ください。



① まずは身体を動かしてみましょう

● おうちでできる簡身体操

家庭で簡単にできる体操です。身体と脳の機能維持に役立つメニューが7種類あり、どれも1回10分程度で気軽に行えます。

② 参加して・集まって・習慣にしましょう

● 健康講座

理学療法士などのリハビリテーション職を講師とした講座です。運動機能の維持向上や認知症予防について身体を動かしながら学べます。Zoomを使用して市役所会場または自宅から参加できます。

参加者募集中! 【運動編】12月4日(月)午前10時~11時30分

③ 継続しましょう

● てんとうむし体操

転倒予防に効果的な「筋力トレーニング」と「ストレッチ」を気軽に楽しく行えるように考案された、習志野市オリジナルの体操です。市内各所で、てんとうむし体操の団体が活動しています。参加希望者にはお近くの活動場所を紹介します。

● まちでフィットネス

おおむね65歳以上で構成される、運動を継続して実施しているグループに、年に1回スポーツインストラクターを派遣します。新しい運動を取り入れることで、グループ活動のマンネリ化を防ぎます。利用希望者は高齢者支援課窓口(市役所1F)に申し込み用紙を提出してください。



介護保険制度

Q & A



介護保険課

Q 介護保険料は、確定申告や市・県民税申告の控除対象となるのですか？

A 社会保険料控除の対象となります。
※申告の際、証明書を添付する必要はありません。

Q 控除対象となる介護保険料額はどのように知ることができますか？

A ●普通徴収(納付書または口座振替)で納付した分
→令和5年中に納付した介護保険料額を記載した「介護保険料納付済額のお知らせ」を令和6年1月下旬に送付する予定です。
●特別徴収(年金からの天引き)された分
→年金保険者(日本年金機構など)から送付される「公的年金等の源泉徴収票」でご確認ください。なお、通知が重複するため、市からお知らせは送付しません。
※普通徴収と特別徴収の2通りの方法で納付されている場合は、それぞれの介護保険料額を合算してください。
※令和6年1月1日前に亡くなられた人の分を必要とするご家族は介護保険課までご連絡ください。

Q 配偶者や親族が特別徴収された介護保険料を、納税者本人の社会保険料控除に含めることはできますか？

A できません。
社会保険料控除は、納税者本人が生計を同一にする配偶者や親族の保険料を普通徴収で納付した場合に対象となります。特別徴収された介護保険料は、納税者本人が納付したことにはなりません。

Q 特別徴収を普通徴収に変更することはできますか？

A 本人の希望で変更することはできません。
保険料の納付方法は、介護保険法に基づき決定されます。

Q 介護保険サービスの利用料は、医療費控除の対象となるのですか？

A 控除対象となる介護保険サービスを利用した場合は、領収書に医療費控除の対象となる金額が記載されています。

第30回記念

習志野市美術展覧会 受賞者一覧 (敬称略)

市芸術文化協会 ☎047(475)6821

日本画	
記念賞	内田 美佐子
美術展覧会賞	直塚 ひろみ
市長賞	加納 明山
奨励賞	勝間 良子
新人賞	鴻巣 法子
美術会員賞	小澤 敏宣

洋画	
記念賞	藤本 節子
美術展覧会賞	植松 可奈子
芸術文化協会賞	嶋村 有美子
市長賞	山崎 泰弘
市議会議長賞	桑山 友子
教育長賞	青山 誠子
	葛坂 徳子
	田中 真太郎
奨励賞	齋藤 厚子
	日名子 規子
	湯浅 まつ代

彫刻	
記念賞	吉野 ヨシ子
新人賞	佐藤 清志

工芸	
記念賞	大木 嘉子
美術展覧会賞	小坂 典世
市長賞	中筋 清美
教育長賞	越川 友子
奨励賞	国原 みどり
新人賞	吉岡 寛子
	森口 直美
美術会員賞	篠崎 明美

和	和田 真由香	福間 咲希	
書		水野 命	
記念賞	中林 圭鳳	美術会員賞	乗松 雨静
美術展覧会賞	戸部 藤風		藤本 香園
芸術文化協会賞	新井 藤雪		山田 暁星
	松川 朋子	写 真	
市長賞	伊藤 礼華	記念賞	細谷 雅男
市議会議長賞	岡部 藤瓊	美術展覧会賞	山上 晴美
	後藤 順子	芸術文化協会賞	坂部 昌也
	高野 見奈子	市長賞	川田 幾泰
教育長賞	池田 朋子	市議会議長賞	佐多 逸朗
	小林 舟驪	教育長賞	千明 茂利和
	齋木 若菜	奨励賞	阿部 正士
	中島 藤邑		倉田 勝彦
奨励賞	有崎 眞理	新人賞	村山 正明
	小山内谷玲		山口 清佳
	松永新太郎	美術会員賞	伊藤 忠
新人賞	尾関 藤翠		大橋 忠
	寺前 夕峰		岸本 朋之
	勅使河原茂子	受賞作品を市ホームページで紹介しています！ぜひご覧ください。	
	山崎 光代		
	吉原 夕生		
	柿久 なつ美		
学生奨励賞	齊藤 沙季		
	坂池 里彩		

習志野市美術展覧会 検索

お知らせBOX



凡例

- 日 日時 所 場所・会場 対 対象者
- 定 定員(特に記載のないものは先着順)
- 料 費用・料金(特に記載のないものは無料)
- 持 持ち物 申 申し込み 問 問い合わせ

市役所への問い合わせ▶☎047(451)1151代
市役所への郵便物▶〒275-8601「習志野市役所〇〇課」で届きます

市役所から

公共下水道(津田沼および印旛処理区)
事業計画変更案の縦覧
☎企業局下水道課 ☎047(477)5357

〈縦覧期間〉
11月15日(水)～30日(木)午前8時30分～5時
(土・日曜、祝日を除く)
☎市内在住または利害関係のある人(法人可)
(意見書の提出)
意見書(参考書式を下水道課で配布、市ホームページ掲載)を持参または郵送で〒275-8666藤崎1-1-13 習志野市企業局下水道課へ(受付11月30日(木)消印有効)

市役所のライトアップ
☎障がい福祉課

12月3日から9日は「障害者週間」です。障がいのある人もない人も、互いに支え合いながら生きる共生社会の実現を目指し、展望回廊(市役所6階)を黄色にライトアップします。
☎12月3日(日)～9日(土)午後5時30分～10時

都市計画に関する説明会
☎都市計画課・都市再生課

津田沼駅南口地区で実施予定の市街地再開発事業における都市計画に関する説明会(現時点での事業概要も説明あり)
☎12月3日(日)午前10時～11時、午後1時～2時
☎市役所3階大会議室 ☎各回100人程度(満員の際は入場できない場合あり)

鷺沼東跨線橋の全面通行止め
☎道路整備課

老朽化している橋の補修工事に伴い、現在は自動車通行止めとしている鷺沼東跨線橋を全面通行止めとします。詳しくは、お問い合わせまたは市ホームページをご覧ください。
(通行止め期間)令和6年4月1日～令和11年3月31日(予定) ☎鷺沼東跨線橋(鷺沼台4丁目と鷺沼4丁目を結ぶ橋)

講座・催し

精神障がい者の家族の集い
☎習志野八千代心の健康を守る会 渡邊 ☎047(453)6760

精神科医を囲んでの対話と交流

〈テーマ〉新しい千葉県総合救急災害医療センター・精神科医療相談室について
☎11月23日(木)午後1時30分～4時
☎プラッツ習志野北館
☎精神障がいの患者の家族 ☎電話

オストメイトの皆さんへ
☎JOA習志野会 村山 ☎047(451)5581

情報交換会、災害時の装具備蓄について
☎11月25日(土)午後1時～3時
☎プラッツ習志野北館
☎市内在住のオストメイト

ななしのプレーパーク
☎プラッツ習志野 ☎047(476)3213

木登りや穴掘り、木の工作など子どもたちの「やりたい!」が全力でできる自由な遊び場
☎11月25日(土)午前10時～正午、午後1時～3時
☎プラッツ習志野野球場横
☎子どもとその保護者
☎各30人 ☎着替え等

はじめてのスマホ教室
☎総合福祉センター内さくらの家 ☎047(451)3566

スマートフォンの使い方(LINEの活用法)
☎12月2日(土)午後1時30分～3時30分
☎市内在住の60歳以上
☎20人(1人1台スマートフォンの用意あり)
☎電話または窓口(受付は日曜・祝日を除く午前9時～4時)

料理教室
☎企業局営業料金課 ☎047(475)3305

①〈キッチンで旅行気分♪はじめての台湾料理)ルーローハン・シェントウジャン 他
②〈グリル活用!クリスマスのおもてなしメニュー)グリルソーセージのトマトクリーム pasta・きのこのグリルマリネ・グリルで作るチョコレートケーキ 他
☎①12月6日(水)②12月14日(木)各日午前10時30分～1時30分
☎①新習志野公民館②プラッツ習志野南館
☎ガス・水道供給区域および下水道処理区域に在住の18歳以上
☎各日16人(申し込み多数の場合抽選)
☎¥1人500円 持エプロン・三角巾・ハンドタオル・布巾・筆記用具
☎市ホームページから送信、電話またはFAX

(開催日・住所・氏名・年齢・日中連絡の取れる電話番号を記入)で企業局営業料金課「料理教室」担当へ(受付11月15日(水)～22日(水))
☎047(493)8989

市民活動応援フェア
☎協働政策課

講演・SNS体験講座・e-sports体験、動画による団体紹介など市民参加型補助金制度や市民活動に関する情報が集まるフェア
☎12月9日(土)午前10時～4時
☎市役所 G F ハミング階段
☎講座を受講する場合はスマートフォン詳しくは、市ホームページをご覧ください。

児童向け講座「図書館で星空散歩」
☎新習志野図書館 ☎047(453)3399

プラネタリウムで本市のその日の星空を観察する
☎12月10日(日)午前11時～11時30分、午後2時～2時30分
☎新習志野公民館
☎小学生 ☎各回20人
☎新習志野図書館カウンターまたは電話(受付11月16日(木)午前9時～)

歌声カルテットの昭和歌謡コンサート
☎プラッツ習志野 ☎047(476)3213

胸が高鳴る懐かしの名曲たち。昭和の時代にタイムスリップ
☎12月12日(火)午後1時～3時
☎プラッツ習志野北館市民ホール
☎定322人(車椅子席あり)
☎¥2,500円(当日3,000円) ☎窓口

しめ飾りを作って新年を迎えよう
☎閩谷津公民館 ☎047(452)1509

☎12月15日(金)・19日(火)・27日(水)午前10時～正午(全3回)
☎18歳以上 ☎20人(全日出られる人優先)
☎¥1,200円
☎花ばさみ(あれば)・袋(持ち帰り用)
☎電話(受付は月曜日を除く11月16日(木)午前9時～)

実習に伝わる伝統のしめ飾りづくり
☎閩実花公民館 ☎047(477)8899

☎12月24日(日)午前10時～正午
☎高校生以上(市内在住・在勤・在学優先)
※中学生以下は保護者同伴参加可

定25人 料400円
 花ばさみ(あれば)・袋(持ち帰り用)・汚れてもよい服装
 電話または窓口(受付は月曜日を除く11月16日(休)午前9時～)

キャッシュレス決済の基礎知識
 所 習志野市民まつり実行委員会事務局 ☎047(452)7711

電子マネーでの決済の種類や特徴、メリット・デメリット、トラブルの事例などを学ぶ
 12月15日(金)午前10時～11時30分
 電子マネーでの支払いに不安や疑問のある18歳以上 定20人
 筆記用具 電話

谷津っこ探検隊「谷津干潟の冬の鳥を観察して作品をつくろう！」
 所 習志野自然観察センター ☎047(454)8416

12月17日(日)午後1時～3時30分
 小学生 定20人 料100円
 暖かい服装・双眼鏡(あれば)
 電話または窓口(受付は月曜日を除く11月17日(金)午前9時～)

役立つ! 全年齢向け再就職支援セミナー&個別相談会
 所 産業振興課

①効率的な就職活動の進め方や仕事の探し方、応募書類の書き方などを学ぶ
 ②個別相談
 12月25日(月)①午前10時～正午②午後1時30分～4時(1人30分)
 市役所3階大会議室 ①就職活動中の(在職・求職中を問わない)②①の参加者
 定①30人②4人(生後6カ月～未就学児保育あり、定員4人) 筆記用具・雇用保険受給資格者証(受給中の人)
 電話(受付は土・日曜、祝日を除く11月15日(休)午前8時30分～)※保育希望の人は12月18日(月)までに要予約

わくわく学びランド学習教室2023 冬休み書き初め教室
 所 総合教育センター ☎047(476)1715

経験豊富な元校長先生が講師となり、上手に書くポイントを教えてくれる書き初め教室
 12月26日(火)午前9時30分～11時30分
 総合教育センタードーム館
 小学3～中学3年生 定45人 料50円
 書きセット(筆・墨汁・硯・文鎮・書き初め用下敷き)・書き初め用紙・手本・新聞紙(作品フォルダ用、1日分)・レジャーシートまたは新聞紙(床汚れ防止用)・うわばき・雑巾
 往復はがき(住所・参加者の氏名(ふりがな)・学校名と学年・電話番号・その他(特記事項があれば)を記入)で〒275-0001 習志野3-4-4 総合教育センターへ(受付12月5日(火)必着)

スポーツ

なぎなた教室(初心者～中級者)
 所 市なぎなた連盟 ☎090(4425)7264

礼儀作法から基本動作まで習得レベルに応じた稽古
 11月29日(水)午後1時～3時 所 袖ヶ浦体育館 定10人 運動できる服装
 電話またはFAX(氏名・年齢・電話番号を記入)で市なぎなた連盟 福島へ ☎047(454)7822

市民駅伝大会兼キッズマラソン大会
 所 市陸上競技協会 滝田 ☎090(9102)6107

(駅伝の部)
 ①小学女子(小学5年生以上)②小学男子(小学5年生以上)③中学女子④中学男子⑤一般女子⑥一般男子
 (キッズマラソンの部)
 ①小学1・2年生男女②小学3・4年生男女
 12月24日(日)午前8時15分(開会式)

第一カッターフィールド・秋津公園内コース
 (駅伝の部)①～④1チーム7,000円、⑤⑥1チーム9,000円
 (キッズマラソンの部)1人1,500円(別途手数料)
 受付12月6日(水)午後5時まで
 ※申込方法や大会要項は協会ホームページをご覧ください。
 http://narashinorikkyo.web.fc2.com/

相談

精神保健福祉相談
 所 習志野保健所 ☎047(475)5152

精神疾患や心の健康について精神科医が相談に応じます。
 ①12月5日②12月12日各火曜日午後2時～
 ①八千代市障害者福祉センター②習志野保健所 電話

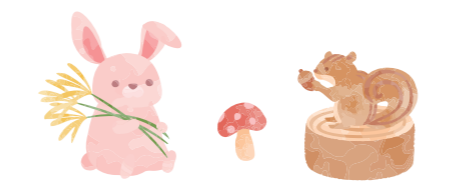
思春期相談
 所 習志野保健所 ☎047(475)5153

発達面や思春期に関する悩み等を臨床心理士が相談に応じます。
 12月19日(火)午前9時30分～ 電話

その他

お囃子大会の開催中止
 所 市芸術文化協会 ☎047(475)6821

11月19日(日)に、習志野市民ホールにおいて開催を予定していた市民文化祭「お囃子大会」は中止となります。



習志野市内の犯罪と交通事故の発生状況
 令和5年9月末現在(速報値) 習志野警察署調べ

	犯罪(刑法犯)		交通事故				
	令和5年累計	前年同月比増減	9月	前月比増減	令和5年累計	前年同月比増減	
総数	815件	140件	事故総数	17件	3件	178件	27件
空き巣	13件	1件	負傷者	19人	4人	188人	14人
自動車盗	5件	△1件	死者	0人	0人	1人	0人
オートバイ盗	16件	9件	自転車の盗難が刑法犯の3割を占めています。自転車を離れる時は、必ず鍵を2つ(ツーロック)しましょう。また、電動アシスト自転車は、その都度バッテリーを外して自宅で保管しましょう。				
自転車盗	286件	64件					
ひったくり	0件	△2件					
万引き	149件	56件					
電話de詐欺	35件	△16件					
その他	311件	29件					

所 習志野警察署 ☎047(474)0110

11月23日(木祝)のごみ収集

所 クリーンセンター業務課 ☎047(453)5374
 朝8時までにお出しください。

収集の種類	収集	地区	次回収集
燃えるごみ	なし	木曜日収集地区	11月25日(土)
資源物	なし	木曜日収集地区	11月30日(木)
燃えないごみ	なし	藤崎	12月14日(木)

※有害ごみの収集はありません。

ご利用ください「地区別収集日カレンダー」

習志野きらっと2023
 を開催しました

所 習志野市民まつり実行委員会事務局 ☎047(453)9289

市内最大級のイベント・市民まつり「習志野きらっと」が10月8日に開催され、44,532人の参加者で大盛況でした。
 新型コロナによる制限が無くなり、山車・御輿が復活。サンバパレード・音頭輪踊りや出店・子ども広場も昨年以上のにぎわい。
 おなじみ「きらっとサンバ」が流れると、思わず沿道の人も踊り出し、盛り上がりは最高潮に達しました。

1 迫力満点! 地域の御輿
 2 日頃の成果を存分に発揮したきらっとステージ
 3 全力疾走! パン取り競争

令和6年度 放課後児童会入会申請受付
 所 児童育成課

対象 市内に居住する小学1～6年生で、保護者が仕事などで昼間家庭にいない児童

開設場所 市内各小学校内

開設時間 平日: 放課後～午後7時
 休校日: 午前8時～午後7時
 ※日曜・祝日、年末年始(12月29日～1月3日)は除く

費用 児童1人につき月額8,000円(8月のみ9,390円)
 ※別途、おやつ代月額2,000円を市または運営委託事業者が徴収します。また保護者会費などが必要になる場合があります。
 ※世帯の収入状況により減免制度があります。

申込方法
【新1年生・新しく申し込む児童】
 12月1日(金)～12月22日(金)に、必要書類を郵送または児童育成課(市役所2階)へ持参
【継続する児童】
 11月15日(水)～11月29日(水)に必要書類を各児童会へ持参

入会決定
 審査の上、2月中旬に通知

必要書類や審査基準などの詳細は市ホームページ参照またはお問い合わせください。

地震! 災害に強い家を目指すには? 所 建築指導課

無料耐震診断(一般診断)

市が委託した耐震診断士が、申込者の自宅でお手持ちの住宅図面を参考に、パソコンを使用して簡易な耐震診断を行います(建物の劣化などの調査は行いません)。

耐震診断の対象となる住宅

次の要件をすべて満たすもの

- 昭和56年5月31日以前に建築または着工された木造住宅
- 自己の住居の用に供する、2階建て以下の一戸建て(併用住宅や住宅の工法など、諸条件あり)

場所・診断日
 診断対象となる住宅にて実施、申し込み後に日程調整

持ち物
 建築物の図面(用意できない場合は応相談)

申し込み
 建築指導課窓口(市役所4階)または電話

申込期限
 令和6年1月12日(金)

その他の木造住宅耐震化支援制度

- 耐震診断(精密診断)費の補助 【申込期限】令和6年1月12日(金)
- 耐震改修(工事)費の補助 【申込期限】12月8日(金)
 (令和6年2月15日(休)までに工事が完了するものに限る)
 詳しくは、建築指導課までお問い合わせください。

「少年の日」啓発ポスター・ 青少年健全育成標語を



展示します

青少年センター

今年度の標語のテーマ 「**家族・友達**」

毎月第3土曜日は「少年の日」です。青少年の健全育成に対する県民の理解を深め、青少年が社会の一員としての自覚を高めるために定められています。

展示内容

- 「少年の日」啓発ポスター 約280点(市立小学4～6年生)
- 青少年健全育成標語 6点(市立小学5年生～中学生)

日時

12月3日(日)……………午後2時～4時
 12月4日(月)～8日(金)……各日午前8時30分～午後5時
 12月9日(土)……………午前10時～午後4時

会場

市役所1階展示スペース・GF市民協働スペース

習志野市入学資金給付制度 学校教育課

高等学校などに進学予定の中学校3年生の保護者に入学費用の一部を給付する制度です。

- 対象** ※①～⑤の要件をすべて満たしていること
- ①保護者が習志野市に居住していること
 - ②高等学校などに進学する予定であること
- ※特別支援学校は、特別支援教育就学奨励費があるため対象外
- ③申請日時点で習志野市立の中学校に在学し、準要保護児童生徒援助費の給付決定を受けていること
 - ④千葉県高等学校等奨学のための給付金給付対象者でないこと
 - ⑤非課税世帯ではないこと

給付内容 第1子:20,000円 第2子以降:25,000円
※通信制の場合は10,000円

申請方法

申請書類(申請書(学校教育課窓口または市ホームページからダウンロード)、通帳の写し、入学許可書または合格通知書の写し)を学校教育課窓口(市役所2階)へ令和6年1月9日(火)～3月29日(金)に持参または郵送



▲市ホームページへ

がん検診無料クーポン券の利用期限は 3月末までです!

健康支援課

市が実施する子宮頸がん検診・乳がん検診(マンモグラフィ検査)が無料で受けられるクーポン券を対象者に6月下旬にお送りしています。

●がん検診無料クーポン券対象者

検診種別	年齢	令和5年4月1日時点の年齢
子宮頸がん	20歳	(平成14年4月2日～平成15年4月1日生まれ)
乳がん	40歳	(昭和57年4月2日～昭和58年4月1日生まれ)

※実施の有無や予約などについては、直接医療機関へお問い合わせください。

早期発見・早期治療でほぼ完治します

- 20代から子宮頸がんにかかる人が増加しています。
- 乳がんは40代から増加し、女性のがん罹患率1位です。



▲市ホームページ

ご寄附ありがとうございました 児童育成課

習志野中央ロータリークラブ様から地域の児童会への教育支援の一環として、谷津第一から第六児童会へおもちゃや本をご寄附いただきました。心から感謝申し上げます。



令和5年分の確定申告スマホ講習会

～混んでいる税務署に行かずに自宅で終わらせよう!～
千葉県西税務署 ☎043(274)2111

自身のスマートフォンで実際に操作を体験し、税務署職員が説明します。

日程 12月5日(火)午前10時～11時30分、午後1時～2時30分

会場 実籾コミュニティホール

対象 給与所得者または年金受給者で、マイナンバーカードの暗証番号(利用者証明用電子証明書、署名用電子証明書)が分かる人

定員 各回10人

持ち物 マイナンバーカード、マイナンバーカードの読み取り可能なスマートフォン、筆記用具、e-Taxの利用者識別番号と暗証番号(あれば)

申し込み 電話(11月16日(木)午前8時30分～)
※受付は土・日曜、祝日を除く

申請はお早めに! 子どもの成長応援臨時給付金

子育て支援課

0歳～中学3年生の児童を養育する世帯に給付金を支給しています。

下記①～④に該当する児童がいる世帯のうち、習志野市から児童手当を受給していない世帯は申請が必要です。

8月以降、順次申請書を郵送しています。申請書をお持ちで申請がお済みでない世帯は、お早めに申請してください。

習志野市から児童手当を受給している世帯は申請不要(児童手当の受給口座に振り込み)です。

支給対象児童

- ①平成20年4月2日以降に生まれた児童で、令和5年4月30日時点で本市に住民登録がある
- ②平成20年4月2日～平成29年4月1日に生まれた児童で、令和5年5月1日～令和6年3月31日に千葉県外から転入した
- ③平成29年4月2日～令和6年3月31日に生まれた児童で、令和5年5月1日～令和6年3月31日に市外から転入した
- ④令和5年5月1日～令和6年4月1日に生まれた児童で、出生時に本市に住民登録した

支給額 対象児童1人あたり1万円(1人1回)

申請方法

- ちば電子申請サービス
- 子育て支援課窓口(市役所2階)
- 郵送



必要書類などは市ホームページへ



伝言板

※市内で定期的に活動している、またはする予定のサークル等が掲載できるコーナーです。
※市民の皆さんの依頼に基づき掲載しており、内容についての責任は負いかねます。

凡例 日日時場所・会場 定員(特に記載のないものは先着順)
対象者 費用・料金(特に記載のないものは無料) 持ち物
申し込み 問い合わせ

おいでください

■フォトサークル・ライト写真展

11月20日(月)～26日(日)
午前10時～5時
(20日午後1時～、26日午後4時まで)

船橋市民ギャラリー
フォトサークル・ライト 窪田 ☎090(4537)4399

■〈公開対話〉「ナチスは良いことか?」にどう回答

11月25日(土)
午後1時30分～3時30分(予約不要)

谷津公民館
200円(学生・障がい者無料)

■習志野シニアクラブ 仲野

090(4613)9851
■実籾歌声くらぶ
昭和歌謡をみんなで歌う

11月26日(日)
午後1時～2時30分(要事前連絡)

東習志野コミュニティセンター
300円

大久保ひみつきち 多田 ☎070(8305)8472

■バレーボール個人開放

9人制家庭婦人ルール(基本)
11月26日(日) 午後7時～9時

所 東部体育館
定 20人程度
料 100円
問 KandK 佐藤 ☎090(4537)4399

■練習風景見学会

12月3日(日)午後1時～3時

所 プラッツ習志野北館
問 習志野ギタークラブ 沼倉 ☎047(474)0601

■竹屋ハーモニカ教室合同演奏会

12月7日(木)午後1時～

所 千葉市美浜文化ホール
問 習志野ハーモニカ同好会 鈴木 ☎047(479)4501



消費生活

メモ

困った時はご相談を!
消費生活センター
習志野消費生活センター
☎047(451)6999

相談
2カ月前、旅行予約サイトから往復の航空券とホテルがセットになったパック旅行を申し込んだ。しかし申し込み直後に、復路の日付を間違えたことに気付き、ホテルと航空券の変更を試みた。ホテルは日程変更ができたが、航空券は変更できずに変更前と変更後の両日の料金を請求された。出発前の変更申し出にも関わらず、なぜ利用しない航空券の料金も支払わなければならないのだろうか。

ホテルの予約をした場合、旅行予約サイトを通じて、航空会社や宿泊施設とも契約したことになります。業者情報、取引条件、特に解約条件はどうなっているのかを必ず確認してから申し込みましょう。
● 航空券とホテル等の宿泊施設を同時に予約しても、キャンセル条件はそれぞれ別々であることが基本です。本件も「予約した航空券の変更はできない」との記載がありました。キャンセル条件はリンク先に記載されていることもあり、見落としさないようにしましょう。

アドバイス
● ネットで予約する旅行は、業者が示した取引条件に留意して申し込み、前記です。旅行予約サイトで航空券やホテルの予約をした後は、予約確認メールや予約サイト上のマイページで記載内容を確認し、旅行が終わるまで大切に保管しましょう。予約した内容と異なっている場合にはすぐに業者に連絡しましょう。
● 海外事業者が運営する旅行サイトの場合、サイトの表示は日本語でも、業者とのやり取りは日本語ではできない場合があります。カスタマー対応窓口の情報(電話・メール等の連絡方法や窓口開設時間、日本語対応が可能なか)を確認しましょう。

● ネットで予約した後は、予約確認メールや予約サイト上のマイページで記載内容を確認し、旅行が終わるまで大切に保管しましょう。予約した内容と異なっている場合にはすぐに業者に連絡しましょう。
● 海外事業者が運営する旅行サイトの場合、サイトの表示は日本語でも、業者とのやり取りは日本語ではできない場合があります。カスタマー対応窓口の情報(電話・メール等の連絡方法や窓口開設時間、日本語対応が可能なか)を確認しましょう。

市内各所を回って習志野市の“いいところ”を見つけよう！

第2回

デジタルスタンプラリー

問 情報政策課

LINEで簡単に
誰でも参加！



▲詳しくはこちら



開催期間 11月15日(水)～1月15日(月)

スタンプを5個貯めて、素敵な限定賞品に応募しよう



※画面は変更になる場合があります



タンブラー 各色100個

ブックマーカー
100個

人形
各種20個



何が
当たるかは
お楽しみ!!



ウッドバッジ 200個

※応募者多数の場合抽選

チェックポイント(二次元コード設置場所)	住所	開館時間	休館日
東部体育館(入口)	東習志野3-4-5	午前9時～午後9時	●12月29日(金)～1月3日(水)
市民プラザ大久保(受付)	大久保4-2-11	午前9時～午後9時	●第2・第4火曜日 ●12月29日(金)～1月3日(水)
フレンドパークゴルフ習志野(窓口)	実籾本郷27-1	午前9時～午後4時	●12月31日(日)～1月3日(水)
旧大沢家住宅※藤崎森林公園内	藤崎1-14-43	午前9時30分～午後4時	●月曜日(祝日の場合は翌日) ●第2金曜日 ●12月29日(金)～1月4日(木)
市役所(1階総合案内)	鷺沼2-1-1	午前8時30分～午後5時	●閉庁日は G F 警備員室入口に設置
消防谷津奏の杜出張所(入口)	奏の杜2-13-1	24時間	●なし
谷津干潟自然観察センター(窓口)	秋津5-1-1	午前9時～午後5時	●月曜日(祝日の場合は翌日) ●12月19日(火)～24日(日) ●12月28日(木)～1月1日(月祝)
茜浜パークゴルフ場(入口)	茜浜3-5-1	午前8時30分～午後4時30分	●水曜日 ●12月29日(金)～1月3日(水)

開館していない時間はスタンプを取得できません

令和6年

二十歳の門出式

区 社会教育課

日時

1月8日(月祝)成人の日
午後1時30分～

会場

幕張メッセ国際会議場2階
コンベンションホール

対象

平成15年4月2日～
平成16年4月1日
生まれの人

※対象者には11月中旬に申込方法を
記載したはがきを送付します。

習志野市
広報課

〒275-8601 習志野市鷺沼2-1-1
☎047(451)1151(代)
FAX 047(453)9313

市の人口

R5.10.1時点
※住民基本台帳
に基づく

総人口… 175,166人 (175,065人)
男………… 87,007人 (87,036人)
女………… 88,159人 (88,029人)
世帯数… 84,082世帯(83,137世帯)

()内は
R4.10.1時点



毎月2回1日・15日発行

広報習志野は環境に配慮したFSC® 認証紙と環境にやさしい植物油インキを使用し、廃液を出さないCTP印刷です

