

# 広報 習志野



## Contents

- 令和5年度市政運営方針…………… 2
- 令和5年度予算の概要…………… 4
- 出産・子育てをWで支援します…………… 6
- 子どもの医療費助成制度拡大…………… 6
- 定期予防接種のお知らせ…………… 7
- 健康長寿3つの柱…………… 8



Brilliant colors of  
**NARASHINO**  
Cherry Blossoms

令和5年度

# 市政運営方針

図 財政課

## 「未来のために～みんながやさしさでつながるまち～習志野」の実現に向けて

令和5年習志野市議会第1回定例会で宮本泰介市長が述べた令和5年度市政運営の方針(要旨)と令和5年度予算の重点施策および主な事業を紹介します。



市政運営方針を述べる宮本市長

これまでの12年間は、東日本大震災に始まり、猛暑や台風、そして現在も続いている新型コロナウイルス感染症への対策を進めながら、様々な行政課題に挑んでまいりました。その中、本市を思うすべての関係者が解決に向けて寄り添っていただいたことに深く感謝申し上げます。

世界を未曾有の危機に陥れた新型コロナウイルス感染症は、3年を経過した今も、生活、経済などあらゆる面で、影響を及ぼし続けています。

この間、マスクの着用や消毒の徹底など、基本的な感染対策を行う習慣も定着してきました。新たな生活様式は、既に新たな日常に置き換わってきているのではないかと感じています。

当初予算編成に際しては、将来の安全・安心・快適と、生涯にわたる豊かな学びの推進を念頭に、感染拡大防止策を講じつつアフターコロナ、後期基本計画および公共建築物再生計画を着実に実行すべく、予算配分を行いました(4ページ参照)。

あわせて、世界中で共有されるべき「持続可能な開発目標」すなわちSDGs\*の取り組みについても、その達成に向けて実践を積み重ねていくことが求められています。

今後も、習志野市に関わるみんながやさしさでつながり、夢と輝きをもって自己実現を果たしながらステップアップできるよう、全力を挙げてリーダーシップを発揮してまいります。

\*SDGs(Sustainable Development Goals):持続可能な開発目標。「誰一人取り残さない」持続可能で多様性と包摂性のある社会の実現のため、2030年を達成年限とする17の大きな目標と169の具体的なターゲットで構成され、2015年9月の国連サミットにて全会一致で採択された。

市ホームページに市政運営方針全文を掲載しています。 [習志野市](#) [市政運営方針](#) [検索](#)



## 重点施策と主な事業

※金額は1万円未満四捨五入



### 1 誰もが健康を維持できる保健・医療・福祉を充実すること

#### 新規

- 出産・子育て応援事業 ..... 2億8,249万円  
妊娠期から出産・子育て期までの「伴走型相談支援」と「経済的支援」を一体的に実施することで、より安心して出産・子育てができるよう支援します。
- データヘルス計画策定事業 ..... 588万円  
国民健康保険加入者に対する保健事業の実施計画として、データヘルス計画を特定健康診査等実施計画と一体的に策定します。

#### 拡充

- 母子健康診査事業 ..... 205万円  
3歳児健康診査で実施する眼科のスクリーニングに目の疾病などを早期発見するための屈折検査を導入します。

### 2 子どもが健やかに育つ環境の整備を推進すること



#### 拡充

- 子どもの医療費等助成事業 ..... 7億511万円  
令和5年4月診療分から、助成対象を高校生相当年齢(18歳に達した日以後の最初の3月31日)までに拡大することに加え、同年8月診療分から、自己負担金の月額上限設定を導入します。
- 保育所私立化事業 ..... 6億7,296万円  
令和6年度に私立化を行う大久保第二保育所および菊田第二保育所において、市と移管先法人による共同保育や施設整備費などの補助を実施します。
- 放課後児童会施設整備事業 ..... 2,314万円  
仕事と子育ての両立支援として、安全・安心・安定の児童会運営および待機児童の解消を図るため、施設整備を実施します。また、谷津第六児童会および谷津南第四児童会を開設します。
- 子ども家庭総合支援拠点運営事業 ..... 714万円  
子育て家庭やヤングケアラー等がいる家庭への支援の充実として、子育て世帯訪問支援事業を実施し、訪問による生活支援を行い児童虐待の未然防止に取り組みます。

#### 継続

- (仮称)向山こども園整備事業 ..... 12億2,259万円  
令和6年度に開設する(仮称)向山こども園の整備工事を実施します。
- (仮称)藤崎こども園整備事業 ..... 2億4,116万円  
令和7年度に開設する(仮称)藤崎こども園の整備工事を実施します。

### 4 賑わいと活力を創出する地域経済・産業の振興を推進すること



#### 継続

- 中小企業振興事業 ..... 3,565万円  
中小企業などが融資を受けた際に支払う信用保証料を補助することで、市内事業者を支援します。

### 5 公共施設等総合管理計画に基づく取組を推進すること

#### 新規

- 芝園清掃工場延命化対策事業 ..... 4億5,914万円  
芝園清掃工場の基幹設備や設備機器の更新を令和6年度までの継続事業として実施します。

#### 継続

- 新消防庁舎等建設事業 ..... 4億64万円  
消防訓練棟の建設と外構整備を令和5年度までの継続事業として実施します。

### 3 未来をひらく高水準な教育と生涯にわたる学びを推進すること

#### 新規

- 市立小中学校給食費無償化事業 ..... 6,827万円  
千葉県の補助金を活用し、第3子以降の児童生徒の学校給食費を無償とすることで、多子世帯に対する経済的負担軽減を図ります。
- 鷺沼小学校建設事業 ..... 2,193万円  
鷺沼小学校の校舎・体育館などの建設工事のための基本計画を策定します。

#### 拡充

- 放課後子供教室事業 ..... 1億1,441万円  
放課後などの安全・安心な居場所づくりのため、新たに屋敷・実花・向山・香澄小学校に放課後子供教室を開設します。
- 情報教育推進事業 ..... 6,432万円  
1人1台タブレット端末を活用し、AI型デジタルドリルを導入することで個別最適な学びの実現を図ります。
- いじめ問題対策事業 ..... 103万円  
法務相談体制を整備するなど、市と教育委員会が連携し、いじめの未然防止・解消に向けて取り組みます。



#### 新規

- 近隣(防災)公園整備事業 ..... 2億59万円  
地域住民の憩いの場となり、災害時における一時避難場所となる近隣(防災)公園について公共施設管理者負担金による用地確保を行います。
- 地球温暖化対策事業 ..... 100万円  
地球温暖化対策の取り組みの一つとして温室効果ガスの吸収量を確保するため、南房総市との自治体間協定に基づく森林整備に関する負担金を支出します。

#### 拡充

- 情報通信基盤整備事業 ..... 845万円  
デジタルを活用して市民生活を一層便利にするため、新たに窓口への来庁や講習会申し込み等のインターネット予約を導入します。また、市公式LINEの利用推進、キャッシュレス決済の拡大に取り組みます。

令和5年度一般会計 予算の概要

問 財政課

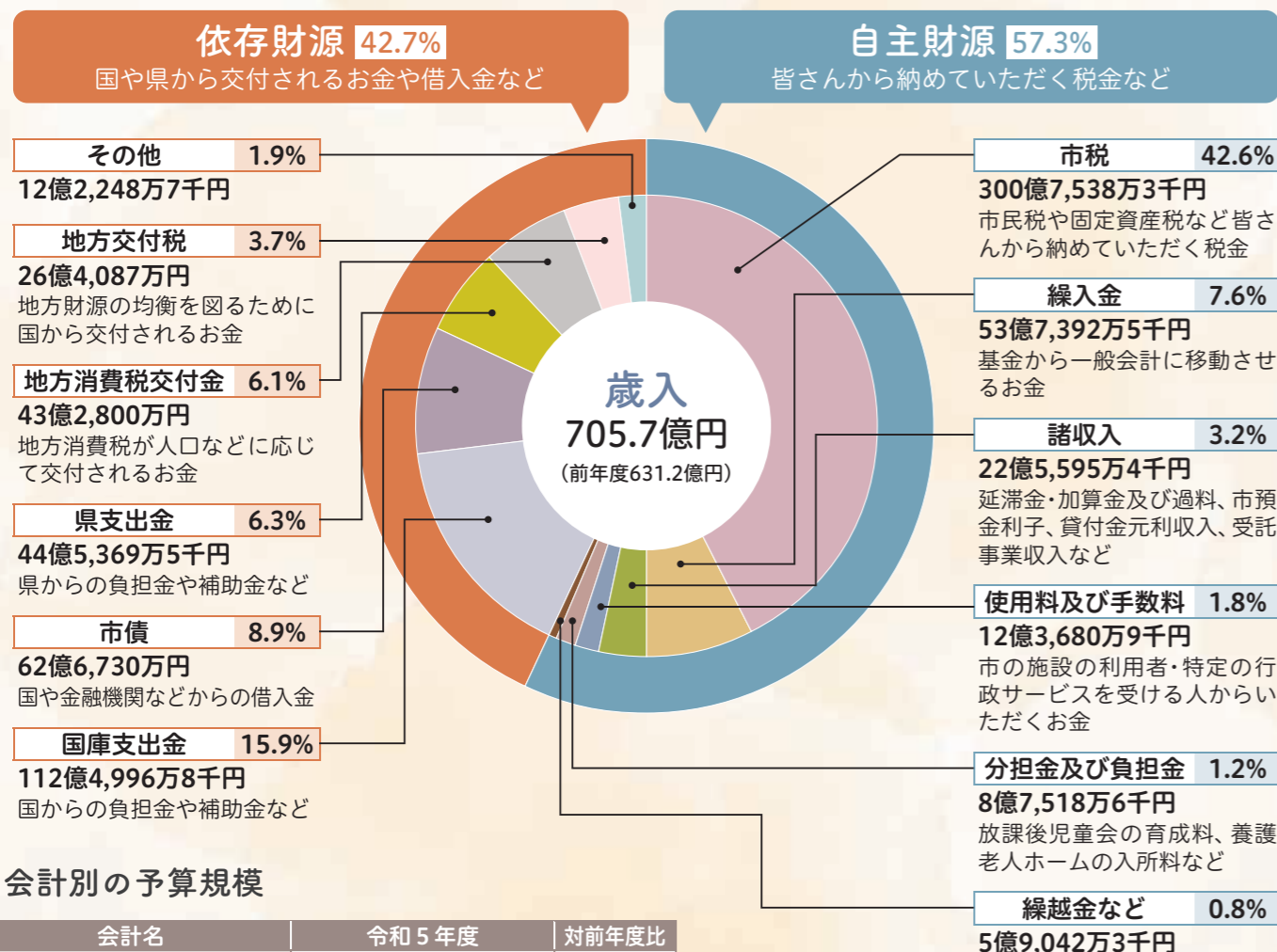
「将来を育む投資予算」

令和5年度予算が、市議会の審議を経て可決されました。一般会計の当初予算総額は、前年度に比べ、11.8%増の705億7千万円です。新型コロナウイルス感染症の感染症法上の位置づけを季節性インフルエンザと同じ5類に移行することが予定され、さまざまな活動も息を吹き返しつつあり、まさにコロナ禍からの復興の機運が高まっています。

そして、習志野市は来年市制施行70周年を迎えます。我慢を強いられたとも言える3年でしたが、ここで生じたあらゆる動向を基に得られた新たな教訓や知見を活かし、前に向かって飛躍する時、夢と希望に満ちた新しい時、それが令和5年度です。このような思いを抱いて、「将来を育む投資予算」として編成しました。

歳入

歳入の根幹である市税収入の増加を見込む他、国・県補助金の確保、各種基金からの繰り入れや市債を活用することで、財源確保を図りました。



会計別の予算規模

会計名	令和5年度	対前年度比
一般会計	705億7,000万 円	11.8%
特別会計	306億1,639万2千 円	2.9%
国民健康保険特別会計	137億1,869万7千 円	△0.7%
介護保険特別会計	143億9,443万7千 円	6.3%
後期高齢者医療特別会計	25億325万8千 円	4.4%
公営企業会計	274億3,900万 円	5.9%
ガス事業会計	127億1,230万 円	18.5%
水道事業会計	36億9,880万 円	5.5%
下水道事業会計	110億2,790万 円	△5.6%
総計	1,286億2,539万2千 円	8.3%

※内円と外円の構成比は各区分での端数調整により、異なる場合があります。

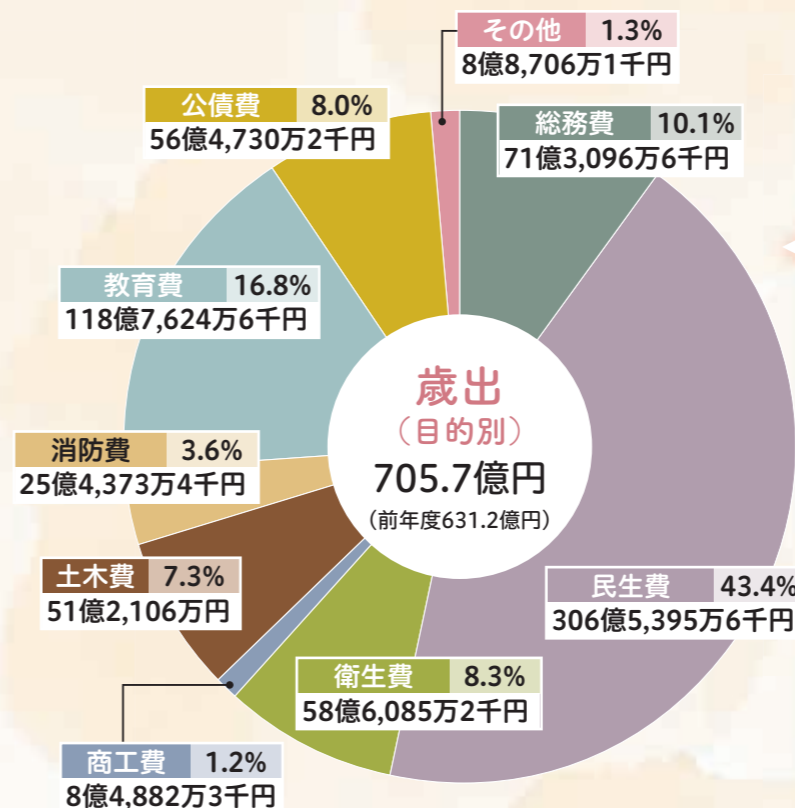
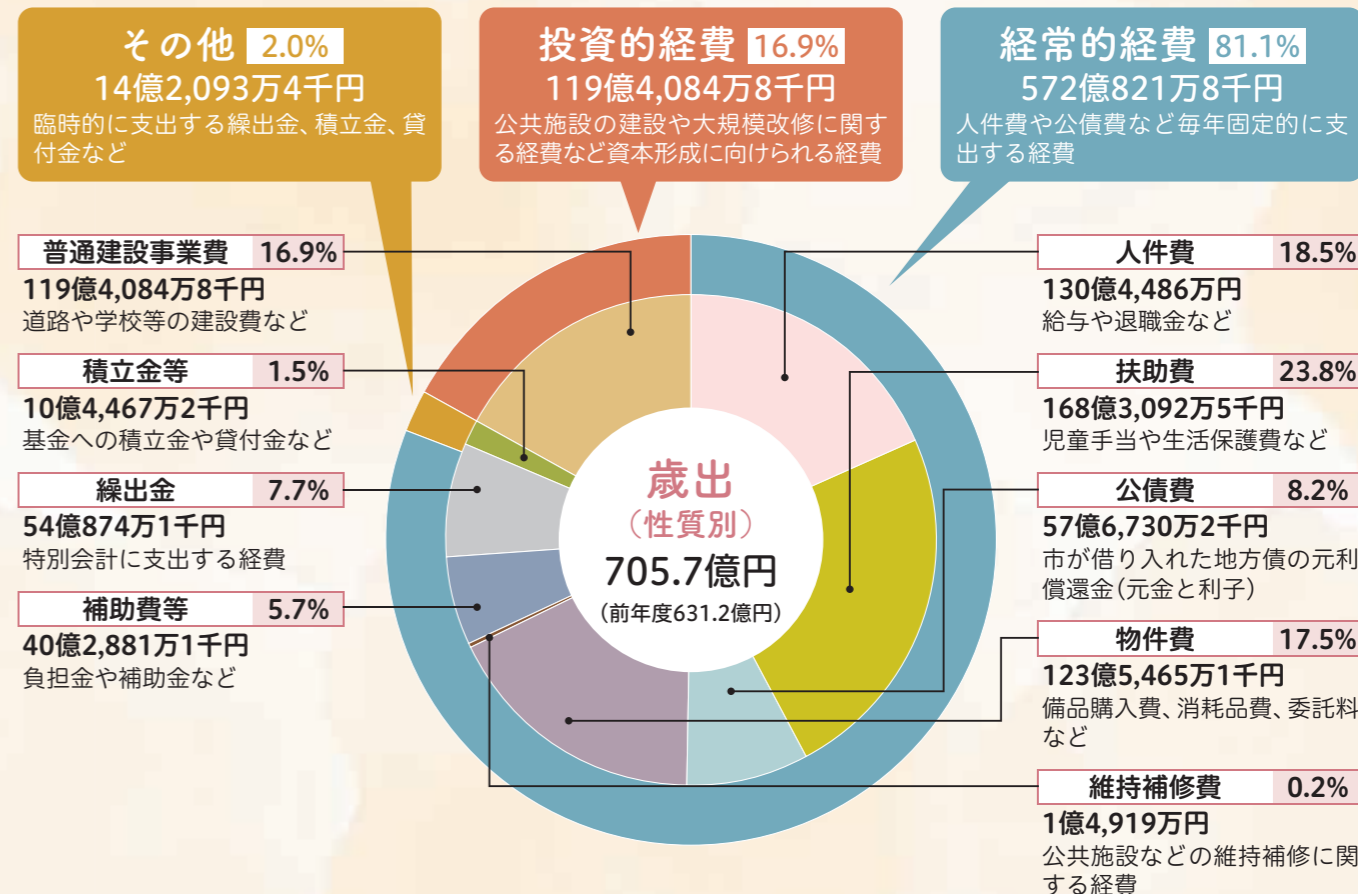
市ホームページに令和5年度予算の概要を掲載しています。

習志野市 令和5年度予算の概要 [検索](#)



歳出

小中学校の改築、こども園整備などの普通建設事業費や、放課後児童会運営費、各公共施設における光熱水費などの物件費が増額となっています。



市民1人あたりに換算すると…

予算額(一般会計)	市税額
40万3,691円/人 (前年度比 4万3,770円増加)	17万2,044円/人 (前年度比 6,211円増加)

民生費	障がい者・高齢者福祉、子育て支援などの費用	17万5,354円
教育費	学校・公民館・図書館などの費用	6万7,937円
総務費	市役所管理、税金の徴収などの費用	4万792円
土木費	道路、公園などの費用	2万9,295円
公債費	借入金(市債)の返済金	3万2,305円
衛生費	ごみ処理、健康増進などの費用	3万3,527円
消防費	消防、防災などの費用	1万4,551円
商工費	商工業・観光の振興などの費用	4,856円
その他	議会運営、農業の振興などの費用	5,074円

※令和5年1月1日現在の住民基本台帳人口(174,812人)を基に市民1人あたりの予算額を計算しています。

# 出産・子育てをWで支援します！



妊婦・子育て家庭への切れ目ない支援 健康支援課

妊娠期から出産・子育て中の親子が、安心・継続して相談できる機会の提供(伴走型相談支援)と経済的な支援を一体として実施する出産・子育て応援事業が始まります。

## 伴走型相談支援

保健師・助産師などが面接で家庭の状況を伺いながら、出産や育児の心配・不安について相談にのります。

例

- 妊娠届出(母子健康手帳交付)時
- 妊娠8か月時(アンケート実施)
- 出産後の「こんにちは赤ちゃん事業」

一体で実施



## 経済的支援

妊娠給付金・子育て応援給付金を支給  
(申請時に習志野市に住民登録がある人のみ)

### ■ 妊娠給付金(妊娠1回あたり5万円)

**申請** 妊娠届出(母子健康手帳交付)時の面接後に妊婦が申請

- 持ち物**
- 本人確認書類(マイナンバーカード、運転免許証、パスポート等)
  - 振込先口座確認書類(通帳、キャッシュカード等)のコピー\*
- \*金融機関名・口座番号・口座名義人が分かる部分

### ■ 子育て応援給付金(新生児1人あたり5万円)

**申請** 出産後、こんにちは赤ちゃん事業の面接後に子の養育者(原則産婦)が申請

4月1日以降に妊娠届出をする人



妊娠給付金・子育て応援給付金は、**令和4年4月1日以降に「出産した人」「妊娠届出した人」が対象です。**

さかのぼって給付対象となる人には、今後、申請書などを郵送します。スケジュール等は市ホームページをご覧ください。



## 子どもの医療費助成制度

拡大します！



4月1日から子どもの医療費等助成制度の対象年齢を右表のとおり拡大します。

	3月31日まで	4月1日から
対象年齢*	0歳～中学3年生	0歳～高校3年生相当 (今年度は平成17年4月2日以降生まれの人が該当します)
所得制限	なし	
助成内容	入院・通院 入院1日または通院1回300円(市民税所得割非課税世帯は無料)	
調剤	無料	

\*健康保険に加入していない場合や生活保護受給世帯に属している人、施設入所などにより他の医療費の支給を受けている人、保護者などに監護・養育されていない人は対象外です。

### 高校生相当年齢の人への助成方法

#### 4月～7月診療分

償還払いでの精算

保険診療分の医療費・調剤の領収書を保管してください。8月以降に償還払いの受け付けを開始する予定です。

#### 8月以降診療分

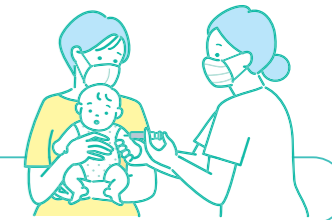
受給券を利用 自己負担金の上限設定が導入されます。詳しくは、広報習志野7月1日号でお知らせします。

新高校2・3年生相当年齢の人は、受給券発行のための申請が必要です。

高校生相当年齢の人がいる世帯へお知らせを郵送しています。受給券の申請方法など、詳しくはお知らせや市ホームページをご確認ください。



# 定期予防接種のお知らせ



健康支援課

## 子ども向け

お子さんの健やかな成長のため、遅らせて計画的に予防接種を受けましょう。

定期予防接種	回数	対象年齢	
ヒブ	4	生後2カ月～5歳未満 (接種開始月齢で、接種回数・間隔は異なる)	
小児用肺炎球菌			
B型肝炎	3	1歳未満(生後2カ月～9カ月未満が標準)	
ロタウイルス感染症 (どちらかを選択)	ロタリックス	2	出生6週0日～24週0日の間
	ロタテック	3	出生6週0日～32週0日の間
ジフテリア・百日せき・破傷風・ポリオ(4種混合)	4	生後2カ月～7歳6カ月未満(令和5年4月1日から対象年齢が生後3カ月から2カ月に変更)	
BCG	1	1歳未満(生後5カ月～8カ月未満が標準)	
麻しん風しん混合(MR)	1	第1期:1歳～2歳未満	
		第2期:小学校就学前の1年間(はがきで通知) ◆令和6年3月31日までに接種 平成29年4月2日～平成30年4月1日生まれ	
日本脳炎第1期	3	生後6カ月～7歳6カ月未満	
水痘	2	1歳～3歳未満	
日本脳炎第2期 <sup>※1</sup>	1	9歳～13歳未満(小学4年生に通知)	
ジフテリア・破傷風	1	11歳～13歳未満(小学6年生に通知)	
ヒトパピローマウイルス(子宮頸がん予防)	3	小学6年生～高校1年生相当年齢の女子(中学1年生に通知) 平成9年度～平成18年度生まれの女子(キャッチアップ接種 <sup>※2</sup> 対象者)	

- 持ち物**
- 予診票 (バーコードシールをお持ちの人は貼り付け)
  - 母子健康手帳

**費用**  
無料(対象年齢・決められた回数、接種間隔以外の接種は有料)

**接種場所**  
市内実施医療機関  
県内実施医療機関

HPVワクチンの種類や受ける年齢によって接種の回数や間隔が異なります。

9価の「HPVワクチン」を公費で接種できるようになりました。



詳しくは市ホームページへ

※1…国の特例措置により、平成19年4月1日以前に生まれた20歳未満の人は、全4回の接種のうち不足分を接種することができます。  
※2…接種機会を逃した人への対応

長期にわたり療養を必要とする疾病にかかったこと等により定期予防接種を受けられなかった人、骨髄移植などで医師から定期予防接種の再接種が必要と言われた人は健康支援課までご連絡ください。

## 高齢者向け 肺炎球菌感染症予防接種

肺炎は高齢者における死亡原因の上位であり、肺炎のうち約30%は肺炎球菌が原因といわれています。肺炎球菌は唾液などで飛沫感染し、気管支炎や肺炎、敗血症などの重い合併症を引き起こすことがあります。現在知られている肺炎球菌は90種類以上あり、この予防接種はそのうちの23種類に対応しています。

- 対象** 過去に1度もこの予防接種を受けていない人で、次の①または②に該当する人
- ①今年度65歳以上(昭和34年4月1日生まれまで)の人
  - ②満60～64歳で、心臓・腎臓・呼吸器の機能またはヒト免疫不全ウイルスにより免疫機能に障がいがあり、身体障害者手帳1級または同程度の診断を受けている人
- 今年度65歳になる人(昭和33年4月2日～昭和34年4月1日生まれ)には予診票を郵送します。**
- 自己負担金** 2,000円(生活保護世帯に属する人は無料、専用予診票発行のため事前手続きが必要)
- 実施場所** 市内実施医療機関など(年齢によって異なる)
- ※詳しくは市ホームページ、または健康支援課へお問い合わせください。

接種の際に交付される「高齢者肺炎球菌感染症予防接種済証」は接種したことを証明するものです。大切に保管しましょう。

いつまでも  
元気シニアでいるための

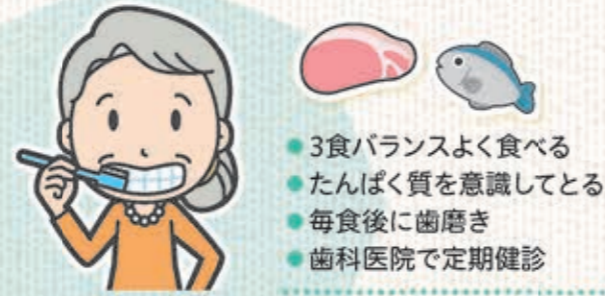
# 健康長寿 3つの柱

健康づくりは、いつからはじめても遅くありません！  
暖かくお出掛けしやすい季節です。  
気分も新たにはじめましょう！

健康支援課



3つの柱を実践しよう！  
教室参加者募集 無料



- 3食バランスよく食べる
- たばく質を意識してとる
- 毎食後に歯磨き
- 歯科医院で定期健診

## 栄養・口腔

- ウオーキング
- 筋力トレーニング
- なるべく階段を使う
- 外出の機会を増やす

- 買い物
- 習い事
- ボランティア
- 町会活動



## 身体活動



## 社会参加



## 足腰げんき塾・脳の活性化プログラム共通

**対象** 市内在住の65歳以上の人(医師から運動の制限、要支援・要介護認定を受けていない人)  
● 定員を超えた場合は、はじめての人を優先し抽選します。

**受付期間** 4月3日(月)～7日(金)  
各日午前9時～午後5時  
● 4月末までに参加可否を通知します。

## 足腰げんき塾

月2回  
全6回

プロのインストラクターによる指導のもと、日常生活に必要な筋力の維持・向上のためのトレーニングを行います。食事のアドバイスも。

会場	日程						時間	定員
	5月		6月		7月			
保健会館	9(火)	23(火)	7(水)	20(火)	11(火)	25(火)	午前10時～11時30分	20人
谷津コミュニティセンター	10(水)	24(水)	14(水)	28(水)	12(水)	26(水)	午前10時～11時30分	15人
総合福祉センター	12(金)	26(金)	9(金)	23(金)	7(金)	21(金)	午前10時～11時30分	13人
市民プラザ大久保	8(月)	22(月)	5(月)	19(月)	3(月)	24(月)	午前10時～11時30分	15人
実花公民館	12(金)	26(金)	9(金)	23(金)	7(金)	21(金)	午後2時～3時30分	15人

**申込方法** シンコーススポーツ株式会社千葉支店(市委託事業者)へ電話またはFAX  
☎043(238)1333  
FAX 氏名・ふりがな・住所・生年月日・電話番号・希望会場を記入 FAX 043(238)1334

## 脳の活性化プログラム

月4回  
全12回

～認知機能向上セミナー～

プロのインストラクターによる指導で身体を動かしながら、脳トレや体操を行います。健康・栄養に関するミニ講座も！

会場	日程			時間	定員
	5月	6月	7月		
プラッツ習志野北館	8(月)	5(月)	3(月)	午前10時～11時30分	20人
	15(月)	12(月)	10(月)		
	22(月)	19(月)	24(月)		
	29(月)	27(火)	31(月)		

**申込方法** 東京体育機器株式会社(市委託事業者)へ電話またはFAX  
☎03(3625)6831  
FAX 氏名・ふりがな・住所・生年月日・電話番号を記入 FAX 03(3625)6802

## シニアの栄養 歯つらつ講座

**予告** 日程 6月1日(木) 詳しくは、広報習志野 5月1日号に掲載予定



令和5年度

健康支援課



# がん検診が始まります

がん検診等のお知らせはこちらから

最新の調査によると、生涯で「あなたはがんです」と診断される確率は男性65.5%、女性51.2%と、2人に1人はがんにかかる時代ですが、**早期発見・治療すれば、90%以上のがんは治ります。**早期発見・早期治療のカギは、定期的ながん検診を受けることです！詳しくは、「令和5年度がん検診等のお知らせ」をご確認ください。

自己負担金が免除になる条件も記載しています。  
市ホームページ▶



検診名	対象者(令和6年3月31日時点の年齢)	自己負担金
<b>結核・肺がん検診</b> (レントゲン検査・喀痰検査) <b>集団</b>	40歳以上 (喀痰検査は50歳以上 他要件あり)	[結核・肺がん検診]200円 [結核・肺がん検診、喀痰検査]400円
<b>胃がん検診</b> 選対象のいずれかを	<b>リスク検診</b> (血液検査) <b>個別</b>	過去に一度も胃がんリスク検診を受けたことがない40～80歳の人 500円
	<b>胃部エックス線検査</b> (レントゲン検査) <b>集団</b>	40歳以上で偶数年齢の人(2年に1度) ※希望者は毎年受診可 500円
	<b>胃内視鏡検査</b> (小型カメラで食道・胃・十二指腸を直接撮影) 鎮静剤(眠くなる薬)は使用しません <b>個別</b>	50歳以上で偶数年齢の人(2年に1度) 3,000円
<b>大腸がん検診</b> (2日分の便を採取) <b>個別</b>	40歳以上	500円
<b>子宮がん検診</b> (細胞をブラシでこすり取る) <b>個別</b>	20歳以上の偶数年齢の女性 ※奇数年齢で令和4年度未受診者も可	500円
<b>乳がん検診</b>	<b>超音波検査</b> <b>個別</b>	30歳以上の偶数年齢の女性 ※奇数年齢で令和4年度未受診者も可 500円
	<b>マンモグラフィ検査</b> (レントゲン検査) <b>個別</b>	40歳以上の偶数年齢の女性 ※奇数年齢で令和4年度未受診者も可 1,000円
<b>肝炎ウイルス検診</b> (血液検査) <b>個別</b>	40歳以上で過去に一度も市の肝炎ウイルス検診を受けたことがない人 (40歳以上で5歳刻みの年齢の人は無料)	500円
<b>前立腺がん検診</b> (血液検査) <b>個別</b>	50歳以上の男性	500円
<b>骨粗しょう症検診</b> (レントゲン検査) <b>個別</b>	40・45・50・55・60・65・70・75歳	500円

いずれの検診も市の検診対象外となる場合があります。その場合は、かかりつけ医にご相談ください。医師の判断の上、医療保険で受診となる場合があります。

## がん個別検診

市内実施医療機関で「市のがん検診を受けたい」と伝えて予約し、令和6年3月31日(日)までに受診してください。

## がん集団検診

第1回の申込期限は4月14日(金)です。決定通知(受付票)は5月中旬に発送します。

申込方法

- 電子申請「検診予約システム」(空いている日時から希望日を選択)
- 健康支援課窓口・郵送(第1・2希望を参考に市が振り分けた日時を郵送で通知)  
※電子申請のログインにはがん検診等のお知らせに同封されたID・パスワードが必要です。  
お知らせが届いていない人は、健康支援課へお問い合わせください。

電子申請はこちら



申込必要事項

- ①希望する検診名(結核・肺がん検診または胃がん検診胃部エックス線検査)②住所③氏名(ふりがな)
- ④生年月日⑤性別⑥電話番号⑦希望日程(第1・2希望)を記入し、〒275-8601 習志野市役所健康支援課へ

実施場所	受付時間 (午前または午後)	■ 結核・肺がん検診日程		■ 胃がん検診胃部エックス線検査日程	
		男性	女性	男性	女性
<b>総合福祉センター内さくらの家</b> (秋津3-4-1)	7月 3日(月) 7月25日(火)	6月16日(金)	6月16日(金)		
<b>保健会館</b> (鷺沼1-2-1)	6月19日(月) 6月27日(火) 7月13日(木) 7月18日(火) 7月21日(金)	5月29日(月) 6月 6日(火)	5月31日(水) 7月 5日(水)	5月26日(金) 6月 5日(月) 6月10日(土) 7月 4日(火)	
<b>プレーメン習志野</b> (東習志野2-10-3)	7月 7日(金) 7月27日(木)	6月 8日(木)		6月 2日(金) 6月20日(火)	
<b>プラッツ習志野北館</b> (本大久保3-8-19)	6月29日(木) 6月30日(金)				実施なし

● 会場へのお問い合わせはご遠慮ください。 ● 10月以降に実施するがん集団検診の申し込み期間は、8月1日(火)～9月19日(火)です。

# お知らせBOX



市役所への問い合わせ▶☎047(451)1151代  
市役所への郵便物▶〒275-8601「習志野市役所〇〇課」で届きます

## 市役所から

### 市民カレッジ第28期生(追加募集)

☎社会教育課

地域で活躍できる人材を育てる2年制カレッジ  
(募集要項配布場所)社会教育課(市役所2階)、市内各公民館・コミュニティセンター  
☎5月～令和7年1月(おおむね月2～3回木曜日午後)  
☎市内各公民館、サンロード津田沼6階など  
☎市内在住・在勤・在学の18歳以上  
定10人  
¥年10,000円(別途実費負担あり)  
☎ちば電子申請サービスから送信、FAXまたは往復はがき(郵便番号、住所、在勤・在学の人はその名称・所在地、氏名(ふりがな)、性別、生年月日、年齢、電話番号、応募動機、卒業生の場合は卒業年度または期を記入)で〒275-8601習志野市役所社会教育課へ(受付4月8日(土)消印有効)  
☎047(453)9384  
(入学者説明会)  
☎4月20日(木)午前10時～11時  
☎市役所2階会議室

### 子ども・子育て会議委員の募集

☎こども政策課

(任期)7月1日から2年間(会議は年4～6回程度、再任の場合あり)  
☎市内在住・在勤・在学の満20歳以上  
定1人  
☎郵送または持参で「コロナ禍後の子ども・子育て支援」をテーマに1,200字程度にまとめたレポートを作成し、所定の申込書(こども政策課で配布、市ホームページ掲載)を添えて〒275-8601習志野市役所こども政策課へ(受付4月24日(月)必着)

## 講座・催し

### 習志野隕石レプリカ 中央図書館での展示

☎広報課

市役所1階常設展示に加え、中央図書館3階「こどもとティーンズのフロア」にも展示  
☎5月7日(日)まで各日午前9時～8時(月曜日を除く)

### 「さくら広場」特別開園

☎さくら広場管理事務所 ☎047(454)8739

☎4月1日(土)～10日(月)各日午前10時～5時30分(期間中無休)  
☎芝園1-5(車ででの来場不可)

### 習志野歴史展「習志野に足跡を残した人々」

☎市民プラザ大久保 ☎047(470)8171

明治天皇、徳川家康、西郷隆盛、西郷寅太郎、秋山好古などの資料展示  
☎4月16日(日)～5月31日(水)(第2・4火曜日を除く)

### 一般向け講座「整理収納アドバイザーに学ぶ整理収納講座」

☎谷津図書館 ☎047(471)2072

☎4月16日(日)午前10時～正午  
☎谷津コミュニティセンター  
☎中学生以上 定18人  
☎谷津図書館のカウンターまたは電話(受付は月曜日を除く4月2日(日)午前9時～)

### 児童向け講座「親子で楽しむおはなし会」～絵本作家 竹中マユミさんをおむかえして～

☎東習志野図書館 ☎047(473)2011

絵本の読み聞かせと原画展示  
☎4月22日(土)午後2時～3時30分  
☎東習志野コミュニティセンター  
☎5歳～小学生とその保護者 定15組  
☎東習志野図書館のカウンターまたは電話(受付は月曜日を除く4月2日(日)午前9時～)

### おはなしはたのしい! 2023春

☎中央図書館 ☎047(475)3213

絵本の読み聞かせ等  
☎4月22日(土)午後2時～2時30分  
☎5歳～小学生 定10人  
☎電話または3階カウンター(受付は月曜日を除く4月2日(日)午前9時～)

### 習志野天文部プレゼンツ「おとものがたり」

☎習志野天文部 ☎050(5876)0734

ミニオーケストラ「習志野天文部」の10周年記念コンサート  
☎4月22日(土)午後3時～5時40分(午後2時30分開場)  
☎プラッツ習志野北館市民ホール 定300人  
¥18歳以下1,000円、一般3,000円  
☎下記teketサイトでチケット購入  
☎https://teket.jp/5881/20140

### 凡例

☎日時 所場所・会場 ☎対象者  
☎定員(特に記載のないものは先着順)  
¥費用・料金(特に記載のないものは無料)  
☎持ち物 ☎申し込み ☎問い合わせ

### 傾聴講座

①体験講座「自分が好きになる講座」  
②入門講座「自分を知って聴く力UP!」  
☎NPO法人傾聴グループぬくもりほっとらいん ☎070(4369)7269

☎①4月26日(水)午前9時30分～11時30分  
☎②5月17日・24日・31日、6月7日・21日・28日、7月5日・19日・26日、8月2日各水曜日午前9時30分～11時30分(受付午前9時15分～)※全10回  
☎①新習志野公民館②千葉市民会館(千葉市) 定各20人  
¥②20,000円  
☎メールまたはFAX(氏名・電話番号・希望受講名を記入)  
☎nukumorihotline@gmail.com  
☎043(214)8397

### 新習志野公民館・図書館共催「おやかであそぼう」

☎新習志野公民館 ☎047(453)3400

①工作  
②マリンバとピアノのコンサート  
③ミニゲーム  
④ペンシルパルーン  
⑤干潟の生き物展示、おはなし会など  
⑥ウクレレを使ったハワイアンリトミック  
☎4月29日(土)①～⑤午前10時～正午、⑥1回目:午前10時～10時30分、2回目:午前11時20分～正午  
☎①～⑤小学生以下(未就学児は保護者同伴)  
⑥1回目:おすわり～3歳の未就園児とその保護者、2回目:園児とその保護者(きょうだいは、上の子の年齢に合わせる)  
定①10組②60人③20人⑥1回目:5組、2回目:7組  
☎⑥動きやすい服装  
☎①～⑤申し込み不要⑥電話(受付は月曜日を除く4月2日(日)午前9時～)

### ぬいぐるみのおとまり会

☎中央図書館 ☎047(475)3213

絵本の読み聞かせ等  
☎4月30日(日)午後2時～2時30分、午後3時～3時30分  
☎5歳～小学3年生 定各回5人  
☎ぬいぐるみ  
☎電話(受付は月曜日を除く4月2日(日)午前9時～)

### ぶらっと観察会「谷津干潟にやってくるシギ・チドリってどんな鳥？」

☎谷津干潟自然観察センター ☎047(454)8416

☎5月7日(日)午前10時～正午  
☎小学生以上(小学生は保護者同伴)  
定15人  
¥入館料  
☎帽子・筆記用具・双眼鏡(あれば)  
☎電話または窓口(受付は月曜日を除く4月1日(土)午前9時～)

### ドーム菊講座

☎実花公民館 ☎047(477)8899

☎5月14日、6月11日各日曜日午前10時～正午  
☎18歳以上  
定15人  
¥500円  
☎軍手  
☎電話(受付は月曜日を除く4月2日(日)午前9時～)

### 春の自然を食べるつどい

☎富士吉田青年の家 ☎0555(23)6853

富士山麓ピラティス・山菜収集など  
☎5月13日(土)～14日(日)泊2日  
☎富士吉田青年の家(山梨県)※現地集合・解散、本市と富士吉田市を結ぶ高速バスあり  
☎市内在住・在勤・在学  
定30人程度(最少催行人数14人)  
¥中学生以下7,135円、高校生7,225円、26歳未満7,570円、26歳以上7,700円(1泊3食、保険代、現地交通費を含む)  
☎洗面用具・寝間着・雨具・野山を歩ける服装と靴など  
☎ちば電子申請サービスから送信または、はがき(参加者全員の住所・氏名(ふりがな)・年齢・電話番号を記入)で〒403-0005富士吉田市上吉田4443 富士吉田青年の家へ(受付4月25日(火)必着)

### ボランティア入門講座

☎谷津干潟自然観察センター ☎047(454)8416

観察センターのレンジャーを講師にボランティア活動を行うための知識や技術を学ぶ  
☎5月20日(土)、7月8日(土)、8月26日(土)、9月23日(土)、10月22日(日)(全5回)  
※時間など詳しくは要問い合わせ  
☎中学生以上で観察センターでのボランティアを希望し、全5回参加できる人  
定10人(申し込み多数の場合抽選)  
¥2,000円  
☎電話または窓口(受付は月曜日を除く4月1日(土)～30日(日))

## スポーツ

### 芝園レディースフットサルスクール

☎芝園フットサル場 ☎047(451)0280

簡単なボールフィーリングからゲームまで  
☎4月5日～毎月第1・3水曜日(原則)各日午前10時～正午  
☎女性  
¥各回500円(初回無料)  
☎運動靴(スパイク不可)

### 健康ボウリング教室

☎公益社団法人日本プロボウリング協会 ☎070(1273)1916

☎4月14日(金)～6月2日(金)の毎週火・水・木曜日午前9時30分～正午・午後2時30分～5時、金曜日正午～午後2時30分(全7コース、各6回)  
☎ラウンドワン習志野店  
定火・金曜日各24人、水曜日各32人、木曜日各40人  
¥各コース2,000円  
☎動きやすい服装  
☎電話

### のびのびパークゴルフ教室

☎スポーツ振興協会 ☎047(452)4380

グリップの握り方からマナー・ルール・打ち方を学びコースを回る(クラブ・ボール貸し出しあり)  
☎4月16日、5月7日各日曜日午前9時30分～正午  
☎茜浜パークゴルフ場  
☎小学生以上の初心者  
定12人  
¥小学生300円、一般500円  
☎協会ホームページから送信(受付4月1日(土)午前10時～)  
☎http://sposhin.org/

### スポ振ファミリーイベント春大会

☎スポーツ振興協会 ☎047(452)4380

ミニミニ運動会を開催!  
☎5月3日(水)午前9時～1時  
☎第一カッターフィールド  
☎市内在住・在学の小学生以下の子どもとその保護者  
定50組(申し込み多数の場合抽選)  
¥1組500円  
☎運動靴  
☎協会ホームページから送信(受付4月1日(土)午前10時～16日(日)午後5時)※定員に満たない場合・市外者の受付は4月18日(火)～  
☎http://sposhin.org/

### スポーツ協会コラボ企画「ジュニア育成スクール」

☎スポーツ振興協会 ☎047(452)4380

体づくりと運動能力向上を目指す  
☎5月11日～8月31日の毎週木曜日(全17回)  
①午後5時～6時30分②午後6時15分～7時45分③午後7時30分～9時(小学生はセレクションにより①②③を決定、中学生は③)  
☎袖ヶ浦体育館  
☎小学4年～中学3年生  
定各25人程度(市内在住・在学優先、申し込み多数の場合抽選)  
¥月3,000円  
☎室内シューズ  
☎協会ホームページから送信(受付4月1日(土)午前10時～16日(日)午後5時)※定員に満たない場合の受付は4月18日(火)～  
☎http://sposhin.org/

### 市民弓道教室

☎市弓道協会 ☎090(2735)9375

☎5月13日～6月24日の毎週土曜日午後2時30分～4時30分(全7回)  
☎習志野高校弓道場  
☎市内在住で18歳以上65歳未満(学生を除く)の初心者  
定若干名  
¥2,000円  
☎筆記用具(用具貸し出しあり)  
☎メールまたは、はがき(住所・氏名・年齢・経験の有無・電話番号を記入)で〒275-0027谷津町1-2-1-401 市弓道協会 渡邊義治へ(受付4月14日(金)必着)  
☎hrnbswt@gmail.com

### 市民バレーボール大会(ママさん)

☎市バレーボール協会 ☎090(7283)4121

☎5月28日(日)午前9時集合  
☎東部体育館  
☎協会登録チームまたは市内在住の女性で編成されたチーム  
¥登録チーム3,000円、準登録チーム4,000円、非登録チーム5,000円  
☎申込用紙(協会で配布)を郵送で〒275-0022香澄4-2-6-3 市バレーボール協会 及川記美代へ(受付5月10日(水)必着)

### 市民バレーボール大会(一般男子)

☎市バレーボール協会 ☎narashino.volleyball@gmail.com

☎6月4日(日)午前9時集合  
☎袖ヶ浦体育館  
☎協会登録チームまたは市内在住・在勤の男性で編成されたチーム  
¥登録チーム3,000円、準登録チーム4,000円

円、非登録チーム5,000円  
☑メール(チーム名・代表者氏名・住所・電話番号を入力)※受付5月10日(水)まで

### 相談

年金相談  
☑国保年金課

社会保険労務士が相談に応じます。  
☑4月12日(水)午後1時～4時(受付午後3時30分まで)  
☑サンロード津田沼6階

さくら相談  
☑総合福祉センター内さくらの家  
☎047(451)3566

〈遺言・相続〉4月13日〈法律〉4月27日  
各木曜日午後1時30分～3時30分  
☑市内在住の60歳以上  
☑各日3人  
☑相談に関する資料  
☑電話または窓口(受付は各相談日の2日前まで、日曜・祝日を除く午前9時～4時)

春の無料法律相談会  
☑県弁護士会京葉支部  
☎047(431)7775

法律一般、高齢者、クレジット・サラ金相談  
☑4月22日(土)午後1時～3時45分(1人30分)  
☑船橋商工会議所(船橋市)  
☑電話(受付4月7日(金)午前9時～)

### その他

労働力統計調査  
☑県統計課  
☎043(223)2220

国の経済政策や雇用対策に役立てることを目的に、4月に調査員が伺います。ご協力をお願いします。  
〈対象地域〉谷津地区の一部の世帯

令和5年国民生活基礎調査  
☑習志野保健所(習志野健康福祉センター)  
☎047(475)5151

令和5年国民生活基礎調査が全国で実施されます。本市の一部地区も調査対象となります。

した。本調査は6月に予定されていますが、その準備として4月下旬ごろから調査員が予備調査に伺います。ご協力をお願いします。

なるほど習志野 4月号 広報課

災害時の新たな電力  
～電源設備車から電力供給～  
【響け!三中校歌】

J:COMチャンネル(船橋・習志野エリア)【地デジ11ch】で放送中!

放送日時  
4月3～9日・17～23日  
午後8時15分～(15分)  
※火・木曜日は1日2回  
午後0時15分からも放送(15分)

YouTubeでもご覧いただけます!

### 習志野市地域経済対策事業 産業振興課

本市では、経済情勢の影響を受けやすい営繕・修理業などを営む市内事業者に対して、重点的に市公共施設の修繕などの発注を行い、経営支援の一助とする「地域経済対策事業」を行っています。

- 受注登録希望事業者の新規登録
  - 対象 市への入札参加登録の有無を問わず、市内で営繕・修理業を営んでいる事業者で、これまで本事業に登録をしていない事業者(個人事業者は、本市に住所を有すること) ※既に登録している事業者は、手続き不要
  - 申込期間 4月3日(月)～17日(月)
  - 申込方法 申込書に記入し、産業振興課窓口へ持参(受付月～金曜日午前8時30分～午後5時、市役所4階)またはFAX ※申込書は、市ホームページからダウンロード可 FAX 047(453)5578
  - 修繕例 市内の公共施設(学校、公園、公民館など)における修繕(電気、水道、排水、防水等工事および遊具、ガラス、床などに関する小規模修繕全般)
- 発注
  - 事業開始 5月上旬
  - 発注内容 50万円以下の小規模修繕(営繕)
  - 発注方法 受注登録希望事業者名簿から、各所管・各施設が直接発注します。

令和5年度

市営住宅空室  
入居登録募集

☑住宅課

募集案内書配布・受付期間  
4月14日(金)～28日(金)

募集団地  
全6団地(鷺沼・鷺沼台・泉・東習志野・香澄・屋敷)

申込資格

本市に1年以上在住または在勤し、住宅に困窮していることが明らかであり、一定の収入基準以下であること等

申込方法  
住宅課(市役所4階)または市内各連絡所にて期間中に配布している申込書に記入し、必要書類と併せて住宅課へ持参(郵送不可、受付月～金曜日午前8時30分～午後5時)

### 令和5年4月分から児童扶養手当の月額が改定されました 子育て支援課

児童扶養手当とは  
父母の離婚などにより父または母と生計を同じくしていない児童を養育しているひとり親家庭などの生活の安定と自立を助け、児童の福祉の増進を図ることを目的として支給される手当です。

手当額(月額)

【改定前】令和5年3月分まで

子ども1人	2人目	3人目以降
43,070円～ 10,160円	10,170円～5,090円 加算	6,100円～3,050円 加算

【改定後】令和5年4月分(令和5年5月支払分)から

子ども1人	2人目	3人目以降
44,140円～ 10,410円	10,420円～5,210円 加算	6,250円～3,130円 加算

### 光化学スモッグの発生とPM2.5注意喚起情報の発信 環境政策課

光化学スモッグは、4月から10月にかけて日差しが強く気温の高い、風の弱い日に発生しやすくなります。本市では光化学スモッグによる健康被害の発生を未然に防ぐため、防災行政無線・市ホームページ・緊急情報サービス「ならしの」で発生状況をいち早くお知らせします。

さらに、PM2.5(微小粒子状物質)の値が高い場合にも、同様に注意喚起情報をお知らせします。

注意報などが発令された場合

- 屋外での激しい運動は避ける
- なるべく窓を閉める ●自動車の運転を控える

健康被害の症状

- のどや目の痛み ●頭痛・吐き気
- 手足のしびれ など

※健康被害の症状が出たときは、医療機関で受診してください。

### 令和6年 二十歳の門出式 社会教育課

日時 1月8日(月・成人の日)午後1時30分～  
会場 幕張メッセ国際会議場コンベンションホール  
対象 平成15年4月2日～平成16年4月1日生まれの人

※1月に申込方法を記載したはがきを送付します。  
※開催方法の変更または延期となる場合は、市ホームページ等でお知らせします。



市職員募集

☑人事課

令和5年6月採用予定

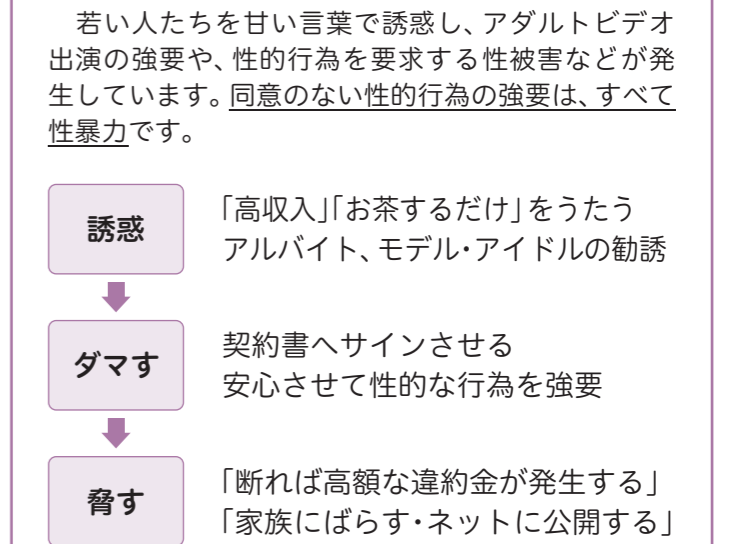
本市では、次の職員を募集しています。詳しくは、受験案内をご覧ください。

募集職種	事務職(障がい者)
採用予定人数	数名
申込期間	4月7日(金)
応募資格	高卒程度、昭和58年4月2日以降生まれ

配布場所  
●市役所総合案内(市役所GF・1階)  
●人事課(市役所3階)  
●JR津田沼駅南口連絡所  
●市ホームページからダウンロード

市ホームページ

### 4月は若年層の性暴力被害予防月間です 男女共同参画センター ☎047(453)9307



### あなたの不安に寄り添います

- 性犯罪・性暴力被害、AV出演強要に関するトラブル
- ワンストップ支援センター ..... # 8891
  - SNS相談「Cure time」
  - 警察相談専用電話 ..... # 9110
  - 性犯罪被害相談電話(警察) ..... # 8103
- 性的画像を含むインターネット上の問題
- 女性の人権ホットライン(法務局) ☎0570(070)810

**保健だより**

■ 夜間・休日の当番医案内 ☎047(452)9900 習志野市の救急医療体制 検索  
 ■ ちば救急医療ネット 検索  
 ■ 休日急病歯科診療所の診療日 4月29日(土)午前9時～正午  
 ■ 子ども急病電話相談 ☎#8000 毎日 午後7時～翌朝6時  
 ■ 救急安心電話相談 ☎#7009 月～土曜日 午後6時～翌朝6時 / 日曜・祝日 午前9時～翌朝6時

凡例 日日時 場所・会場 対象者 定員 (特に記載のないものは先着順) 費用・料金 (特に記載のないものは無料) 持ち物 申し込み 問い合わせ

**こどものコーナー**  
 ★お子さんの転入・予防接種・下記相談などへは母子健康手帳をお持ちください

**低所得の妊婦に対する初回産科受診料支援事業**  
 健康支援課

非課税世帯の人を対象に、4月1日から開始します。  
 詳しくは、お問い合わせください。

**ママ・パパになるための学級**  
 健康支援課

産後の生活をイメージしてみませんか？パパの参加も大歓迎  
 ※全3回(1課は自己学習、2課は保健会館での講義、3課は助産師によるZoomミーティング)  
 対 妊娠5～8か月の妊婦とそのパートナー  
 定 20人  
 申 電話

**助産師によるオンライン・電話相談**  
 健康支援課

妊娠・出産について、助産師がZoomまたは電話でアドバイスします。  
 対 市内在住の妊婦とその家族  
 申 電話または、ちば電子申請サービスから送信

**4か月児健康相談**  
 健康支援課

発育・発達の確認、離乳食の進め方など。対象者には郵送で通知(転入者や通知が届いていない人などは要問い合わせ)

**10か月児健康相談**  
 健康支援課

対象者には郵送で通知  
 ★10カ月児の成長のポイントを市ホームページに掲載しています。

**1歳6か月児・3歳児健康診査**  
 健康支援課

対象者には郵送で通知(転入者や通知が届いていない人などは要問い合わせ)  
 <1歳6か月児> 令和3年9月生まれ、10月生まれ(一部)  
 <3歳児> 令和元年10月生まれ(一部)

**幼児相談**  
 健康支援課

お子さんのかんしゃく・人見知り・接し方など、日々の子育てについて心理相談員と保健師が相談に応じます。  
 対 市内在住の就学前のお子さんと保護者  
 申 電話

**離乳食教室**  
 健康支援課

管理栄養士が離乳食を作る様子をお見せしながら、分かりやすくアドバイスします。

日程	会場	時間(各回40分)
4月12日(水)	プラッツ習志野南館	午前10時30分 午後1時45分
4月18日(水)	谷津コミュニティセンター	

対 市内在住の5～6か月児(第1子)と保護者  
 定 各回9組

抱っこひも・『離乳食のすすめ方』冊子  
 申 ちば電子申請サービスから送信  
 ★市ホームページの「離乳食の作り方動画」もご活用ください。



**歯みがき教室**  
 健康支援課

個別に歯科衛生士が口の中を観察し、親子で歯みがき練習を行います。

日程	会場	時間
4月25日(火)	保健会館	午前10時 午前10時30分
4月26日(水)	プレーメン習志野(東習志野2-10-3)	午前11時

対 市内在住の1～3歳児

**歯ブラシ・コップ・タオル**  
 電話

**子育てふれあい広場(幼稚園・子ども園)**  
 子ども保育課

4月の開催はありません。5月の開催予定は決定次第、市または各園のホームページに掲載します。  
 ※各市立幼稚園・子ども園・保育所の独自開放については、各施設にお問い合わせください。

**おとなのコーナー**

**食生活なんでも相談**  
 健康支援課

管理栄養士が相談に応じます。  
 対 4月11日(火)午後1時30分～4時15分(都合がつかない場合は応相談)  
 所 保健会館  
 対 市内在住  
 申 電話または窓口、ちば電子申請サービスから送信

**認知症高齢者介護相談**  
 高齢者支援課

精神科医が相談に応じます。  
 対 4月14日・28日、5月12日・26日各金曜日 午後2時30分～4時30分  
 対 認知症の心配がある本人または家族  
 申 電話または窓口(受付は各相談日の1週間前まで)

**4月2日は「世界自閉症啓発デー」  
 4月2日～8日は「発達障害啓発週間」です**

障がい福祉課  
 ひまわり発達相談センター ☎047(451)2922

毎年4月2日は国連が定めた世界自閉症啓発デーです。  
 また、国は4月2日～8日の1週間を「発達障害啓発週間」とし、自閉症を含む発達障がいについて、社会全体の理解が進むよう、広く知っていただく機会としています。  
 本市では、障がいからくるさまざまな行動に理由があることを知っていただくため、「あたたかく見守ってください」というタイトルで、市政広報用テレビモニターでの放映や、市役所1階で世界自閉症啓発デーの懸垂幕やのぼりを掲示します。

**日常生活用具の給付品目にポータブル蓄電池が追加されます**  
 障がい福祉課

**対象**  
 本市に住民登録があり、日常的に人工呼吸器もしくは電気式たん吸引器を使用、または医療保険における在宅酸素療法を行う障がい者など

品目	基準額	耐用年数
ポータブル蓄電池	60,000円	5年

※所得により0～10%の自己負担があります(非課税世帯、生活保護世帯の人は無料)。  
 購入前に申請が必要です。詳しくは障がい福祉課へお問い合わせください。

**プラッツ習志野**  
 platz narashino city

イベント&教室情報 4-5月

**「市民ホール」オススメ情報**

月日	催物名	時間	料金
4月18日(火)	ときめきランチタイム ワンコインプチコンサート 歌とピアノで告げる「ウィーン」の春 出演:法土絵美(歌)、遠藤有香(ピアノ) プログラム:ウィーンわが夢のまち、春の声ほか	11:30～12:15	500円
5月21日(日)	シーフレンド楽団 ”ダンス音楽～ラテン音楽～ BIGBAND 響演” プログラム:茶色の小瓶、ある恋の物語、マンボNO.5ほか	14:00～16:00	一般:2,000円 学生:1,000円

**「教室&スポーツ」オススメ情報**

カルチャースクール						
日	教室名	対象	時間	参加費	定員	
毎月第1・3土曜日	みんなで歌おう「プラッツ合唱隊」	一般(子どもは応相談)	10:00～12:30	1,500円/回	10人/回	
4月16日(日)	リトルチャイルドリトミック教室	4～6歳の未就学児(保護者同席可)	11:20～12:00	2,000円	20人	
4月17日(月)	「育脳・ベビーマッサージ教室」 身体を温めるベビーマッサージ×手遊び歌	生後2カ月～歩行前の子どもとその保護者	10:30～11:30	2,000円	10組	

スポーツ・運動系						
日	教室名	対象	時間	参加費	定員	
毎週水曜日	のびのび!かんたん体操	一般	10:30～(60分)	900円/回	15人	
毎週金曜日	ラックサッカースクール	年中～年長	15:30～(60分)	入会金 3,850円 月額6,930円	各30人	
		小学ビギナー	16:35～(60分)			
		小学セレクト	17:40～(60分)			
毎週土曜日	キッズバレエ	年中～年長	9:45～(45分)	6,500円/月	10人	
		小1～小2	10:40～(60分)			7,000円/月
		小3～小6	11:50～(60分)			

※各スクール体験あり(一部有料)

Instagram: 上記以外にもスクール開催中! 詳しくはプラッツ習志野ホームページをご覧ください

ホームページ: 問 プラッツ習志野 ☎047(476)3213 〒275-0012 習志野市本大久保 3-8-19

移動図書館 **きぼう号** 巡回予定 4月

雨天中止 問 新習志野図書館 ☎047(453)3399

ステーション名	巡回時間	巡回予定日
実花公民館脇駐車場	14:40～15:50	11・25(火)
袖ヶ浦1丁目マープル津田沼	14:20～14:50	12・26(水)
谷津南小学校	15:10～16:20	
袖ヶ浦東小学校	14:40～15:50	13・27(木)
津田沼3丁目菊田ハイツ	14:20～14:50	14・28(金)
袖ヶ浦西小学校	15:10～16:20	
東習志野8丁目会館	14:20～14:50	1・15(土)
泉町3丁目公務員住宅	15:10～15:50	
NEW 藤崎6丁目かもめ公園	13:45～14:15	18(火)
藤崎小学校	14:30～15:40	4・18(火)
第五中学校正門前	14:20～14:50	5・19(水)
津田沼小学校	15:10～16:20	
鷺沼小学校	14:40～15:50	6・20(木)
習志野偕生園	13:50～14:30	7・21(金)
実籾小学校	14:40～15:50	
谷津公民館	13:50～14:30	8・22(土)
京成津田沼駅前広場	14:50～15:40	
子どもセンター(鷺沼)	10:45～11:15	12・26(水)

**伝言板**  
 ※市内で定期的に活動している、またはする予定のサークル等が掲載できるコーナーです。  
 ※市民の皆さんの依頼に基づき掲載しており、内容についての責任は負いかねます。

凡例 日日時 場所・会場 定員 (特に記載のないものは先着順)  
 対象者 費用・料金 (特に記載のないものは無料) 持ち物  
 申し込み 問い合わせ

**おいでください**

■朝のラジオ体操と軽い運動  
 対 毎日午前6時30分～(雨天中止)  
 所 香澄公園内 藤棚  
 問 朝のラジオ体操 村山 ☎090(2639)8465

■合気道護身術教室  
 対 4月1日・8日各土曜日 午後7時～9時  
 所 第四中学校  
 問 合気道習志野道場 島田 ☐mmytk3229@gmail.com

■昭和歌謡研究会  
 昭和歌謡をみんなで歌う  
 対 4月9日(日) 午後1時～2時30分(要事前連絡)  
 所 市民プラザ大久保

¥300円  
 問 大久保みつつき 多田 ☎070(8305)8472

■スプリングコンサート  
 対 4月15日(土)午後2時～  
 所 東習志野コミュニティセンター  
 問 習志野少年少女合唱団 松村 ☎090(9394)3312

■<DVD鑑賞>ミュージカルの金字塔「CATS」  
 対 4月16日(日) 午後1時30分～4時(予約不要)  
 所 袖ヶ浦公民館  
 問 習志野シニアクラブ 仲野 ☎090(4613)9851



eLマークで **市税の納付が便利・簡単に!**  
キャッシュレス決済追加します



4月1日から、納付書に<sup>エル</sup>eL (eLマーク)が印字されていれば、eLTAX(地方税共通納税システム)経由で市税の納付ができるようになりました。地方税お支払サイト(eLTAXサイト)やスマートフォンを利用して、金融機関の窓口に行かなくても納付が可能です。

対象税目

- 個人市・県民税(普通徴収) ■ 固定資産税・都市計画税
- 軽自動車税(種別割)

納付方法

- 1 地方税お支払サイトへアクセスして次の方法で納付
  - クレジットカード払い(別途決済手数料が掛かります)
  - インターネットバンキング
  - 口座振替 など
- 2 納付書に印字されている地方税統一QRコード「eL-QR」を使って各種スマホ決済アプリで納付

注意事項

- 領収証書の発行はできません。※領収証書や納税証明書が必要な場合は、金融機関またはコンビニエンスストアでの納付が必要です。
- 取扱期限が過ぎたものは使用できません。
- 破損などでQRコードが読み取れない場合があります。
- 地方税お支払サイトは、納付方法によって利用時間が異なります。
- スマホ決済アプリは、各種アプリによって利用時間が異なります。



そのほか、地方税統一QRコード対応の全国の金融機関でも納付できます。利用可能な金融機関やスマートフォンアプリ、その他の最新情報は、地方税お支払サイトをご覧ください。地方税お支払いサイトはこちらから▶



お知らせ

令和5年3月31日をもって、次の銀行の取り扱いを終了しました。

- 三井住友銀行: 窓口収納
- 三井住友信託銀行: 窓口収納・口座振替

上記銀行窓口での現金による納付はできませんので他の銀行の窓口をご利用ください。現在、分割で納付中の人は、特にご注意ください。

④ (eLマーク)が記載された納付書の窓口収納に関しては、銀行へ直接お問い合わせください。

※QRコードは株式会社デンソーウェブの登録商標です。

省エネルギー設備等の設置費を一部補助します

環境政策課

家庭での地球温暖化対策の推進に加え、電力の強靱化を図るため、令和5年4月1日以降に住宅用設備などを設置した人に、設置費の一部を補助します。

■ 受付開始: 7月3日(月)

申請受付は先着順。予算額に達した時点で終了補助の対象者や金額、設備の要件など詳しくは、市ホームページをご覧ください。

詳しくはこちら▼



対象設備
家庭用燃料電池システム(エネファーム)
定置用リチウムイオン蓄電システム ※太陽光発電設備の併設が条件
窓の断熱改修(既存住宅のみ対象)
太陽熱利用システム
電気自動車等*※太陽光発電設備の併設が条件
V2H 充放電設備(電気自動車等*と住宅の間で相互に電気を供給できる設備)※太陽光発電設備・電気自動車等*の併設が条件
集合住宅用充電設備

\*電気自動車またはプラグインハイブリッド自動車

習志野市 広報課

〒275-8601 習志野市鷺沼2-1-1  
☎047(451)1151(代)  
FAX 047(453)9313

市の人口

R5.3.1時点  
※住民基本台帳に基づく

総人口… 174,639人 (175,015人)  
男………… 86,796人 (87,039人)  
女………… 87,843人 (87,976人)  
世帯数… 83,044世帯(82,491世帯) ( )内は R4.3.1時点

毎月2回 1日・15日発行

広報習志野は再生紙と環境にやさしい植物油インキを使用し、廃液を出さないCTP印刷です

