

広報 習志野

2023

3.1

No.1507

Contents

- 統一地方選挙 2
- 住所変更の手続きは忘れずに 4
- 市営駐輪場の二次募集開始 6
- 富士山に会いに来ませんか!! 7
- 市政功労者表彰 10
- 習志野隕石、できました! 16

かん おん ほう しゃ
感謝報謝

いよいよ旅立ち

また会いましょう
44年
習志野文化
ホール



第20回 統一地方選挙

選挙管理委員会事務局

考えよう 自分の未来を たくす者

令和4年度明るい選挙啓発標語
中学校の部 最優秀作品



投票日
4月9日(日) 千葉県議会議員一般選挙
4月23日(日) 習志野市長・市議会議員一般選挙

習志野市で投票できる人は

それぞれ次の3つのすべてに該当する人です

千葉県議会議員一般選挙

- 平成17年4月10日以前に生まれた
- 日本国籍を有している
- 令和4年12月30日までに転入の届け出または住民票を作成し、引き続き3カ月以上本市の住民基本台帳に記録されている人、かつ、本市の選挙人名簿に登録されている人

※投票日までに県外へ転出した人は投票できません。

習志野市長・市議会議員一般選挙

- 平成17年4月24日以前に生まれた
- 日本国籍を有している
- 令和5年1月15日までに転入の届け出または住民票を作成し、引き続き3カ月以上本市の住民基本台帳に記録されている人、かつ、本市の選挙人名簿に登録されている人

※投票日までに市外へ転出した人は投票できません。

投票所入場券 今回から入場券が新しくなりました

- 次の日付までに、世帯主宛てに選挙権のある人の名前を連記した入場券(1通につき6人まで)が届きます。

千葉県議会議員一般選挙: **3月31日(金)**

習志野市長・市議会議員一般選挙: **4月16日(日)**

- 投票所入場券に記載された投票所へお越しください。
- 投票所に行く際には、本人の氏名が記載された投票所入場券を、**切り離して持参してください。**
- 投票所入場券は円滑に投票できるようにするものです(投票用紙との引換券ではありません)ので、**届かなかったり、紛失した場合でも、選挙人名簿に登録されていれば投票できます。**



投票に行きましょう! /

当日投票

お住まいの地域ごとに定められた、市内25カ所の投票所で行います。
お住まいの地域の投票所は投票所入場券に記載してある他、市ホームページでも確認できます。

投票時間 午前7時～午後8時 持ち物 投票所入場券 ※ボールペン持参可(消せるものは不可)

投票所の確認はこちら▶



当日、仕事やレジャー等で投票所へ行けない人は

期日前投票

次の期間、期日前投票所で投票をすることができます。

期日前投票期間

千葉県議会議員一般選挙: **4月1日(土)～8日(土)**

習志野市長・市議会議員一般選挙: **4月17日(月)～22日(土)**

★新型コロナウイルス感染防止を理由に利用することもできます。
期日前投票をする日に18歳未満の人は不在者投票となります。

持ち物

投票所入場券
※ボールペン持参可(消せるものは不可)

期日前投票所

期日前投票所は次の3施設です。
会場により投票できる時間が異なります。お間違えのないようご来場ください。

市庁舎1階 展示コーナー

[住所] 鷺沼2-1-1
[時間] 午前8時30分～午後8時



イトーヨーカドー津田沼店 6階 特設会場

[住所] 津田沼1-10-30
[時間] 午前10時～午後8時



※投票のみの場合、
駐車料金が発生します。

イオンタウン東習志野 特設会場

[住所] 東習志野6-7-8
[時間] 午前10時～午後7時



当日・期日前投票が難しい人は

不在者投票

- 市外に滞在している場合
仕事などで市外に滞在中で投票日までに本市に帰らない人は、滞在先の市区町村で投票できる制度があります。
- 病気で入院・老人ホーム等の施設に入所している場合
病院や老人ホーム等に入院(所)中の人は、その施設が都道府県の選挙管理委員会に指定されていれば、その施設の中で投票できる制度があります。
- 重度の障がいがある場合
身体障害者手帳を持ち一定以上の障がいのある人・要介護5の人などは、郵便等投票証明書の交付を事前に受けることで、郵便などによる投票ができる制度があります。
- 新型コロナウイルス感染症により、宿泊・自宅療養などを行っている場合
一定の要件に該当している場合、郵便で投票ができる制度があります。
- 当日投票日には18歳になるが、期日前投票をしようとする日はまだ17歳であり投票できない場合
選挙管理委員会事務局(市役所2階)で投票できます。期日前投票所では投票できません。

不在者投票の詳細はこちら▶



各制度についての詳細は市ホームページをご覧ください。
また、**事前の申請などが必要になる場合がありますので、早めにご確認ください。**

よくある質問

Q 最近引っ越しをした場合、どこで投票したらよいですか?

市内で転居した人

千葉県議会議員一般選挙

令和5年3月8日までに転居の届け出をした→新住所地で投票
令和5年3月9日以降に転居の届け出をした→旧住所地で投票
習志野市長・市議会議員一般選挙
令和5年3月23日までに転居の届け出をした→新住所地で投票
令和5年3月24日以降に転居の届け出をした→旧住所地で投票
※当日の投票所は投票入場券に記載しています。

県内で転居した人(対象:千葉県議会議員一般選挙のみ)

習志野市へ転入した後、習志野市の選挙人名簿に登録されるか、転入後4カ月が経過するまでは、前の市区町村で投票することとなります。

また、習志野市外へ転出した後、他市区町村の選挙人名簿に登録されるか、転出後4カ月が経過するまでは、習志野市で投票することとなります。この場合、転出先の住所に引き続き住所を有していることを証明するため、投票所で下記のどちらかを行う必要があります(いずれも時間を要しますのでご了承ください)。

- お近くの市区町村役場で無料で発行される「引き続き千葉県内に住所を有する旨の証明書」を提出する。
- 所定の用紙に氏名などを記入し、引き続き県内に住所を有することの確認を受ける。

Q 選挙公報はいつ届きますか?

次の日付までに、新聞折込(朝日・毎日・読売・産経・東京・日経・千葉日報の各新聞の朝刊)を行う他、市内各施設(期日前投票所、市内公共施設(市役所、各連絡所・公民館など)、市内JR・京成各駅)等に設置します。

千葉県議会議員一般選挙: **4月5日(水)**

習志野市長・市議会議員一般選挙: **4月19日(水)**

また、広報習志野ポスティングサービスに登録している人には、自宅へお届けします。

希望する場合は、早めに登録をお願いします。
ポスティングサービスの詳細はこちら▶



Q 投票用紙に字を書くことが困難な場合はどうしたらよいですか?

係員が手伝って記載する代理投票制度があります。投票所の係員へ申し出てください。

市ホームページへ▶

選挙速報は市ホームページで!
選挙当日、市内の投票状況と開票状況をお知らせします。



3月・4月は引っ越しのシーズン!

区 市民課

住所変更の手続きは忘れずに



- 受付** 月～金曜日(祝日、年末年始は除く)午前8時30分～午後5時
- 場所** 市民課(市役所GF)
- 届け出できる人**
 - 本人または同一世帯員
 - 代理人(下記の他に委任状が必要)

届け出	届け出期間	必要なもの	
転入届 市外 ↓ 市内	新しい住所に住んでから14日以内	<ul style="list-style-type: none"> ●来庁する人の本人確認書類 (マイナンバーカード 運転免許証 住民基本台帳カード 健康保険証 など) 	<ul style="list-style-type: none"> ●転出証明書または転出手続き済みのマイナンバーカード【世帯主が変わる人】 ●加入者全員の国民健康保険被保険者証
転居届 市内 ↓ 市内			
転出届 市内 ↓ 市外	新しい住所に住む前、または住んでから14日以内	<ul style="list-style-type: none"> ●国民健康保険被保険者証 ●後期高齢者医療被保険者証 ●介護保険被保険者証 	<ul style="list-style-type: none"> ●印鑑登録者 ●印鑑登録証

注意

住所変更にあわせて、国民健康保険・後期高齢者医療・学校・児童手当・介護保険などに関する手続きも必要になります。時間に余裕を持ってお越しください。

マイナポータルからオンラインで転出届を提出できるようになりました。



マイナポータル
ページ

習志野市から転出する際にマイナポータルを利用して転出の手続きをした人は、習志野市役所への来庁が原則不要となります(オンラインで転出の手続き後は転入先市区町村の窓口で転入届などの手続きが必要です)。

- 電子証明書が有効なマイナンバーカードを持っていて、日本国内で引っ越しをする人が利用できます。
- 単身での引っ越しの他にも、同一世帯員であれば自分以外の世帯員の引っ越しでも利用可能です。

※転出届は郵送も可能です。詳しくは市のホームページをご覧ください。 [習志野市 転出](#) [検索](#)



3月・4月は、市民課窓口が大変混雑します。各種証明書の取得は、各連絡所・コンビニをご利用ください(詳しくは次ページ)。

※住所変更・戸籍の届け出は市役所市民課のみの受付です。連絡所では受け付けできませんのでご注意ください。

住民票や印鑑登録証明書の取得などは、連絡所・コンビニが便利です!

連絡所		
連絡所名・所在地	電話	開所日時
東部連絡所 実羽5-3-20 実羽コミュニティホール内	☎047 (472)9234	●月～金曜日および 第2土曜日・第4日曜日 午前8時30分～午後5時
西部連絡所 秋津3-6-3 新習志野公民館内	☎047 (452)1933	※第2土曜日の同一週の月曜日、 第4日曜日翌日の月曜日は振替休業 ※祝日・年末年始は休業
JR津田沼駅 南口連絡所 谷津1-16-1 モリシア津田沼 レストラン棟7階	☎047 (403)0343	●月～金曜日 午前10時～午後8時 ●第2土曜日・第4日曜日 午前10時～午後6時30分 ※祝日・年末年始は休業

連絡所で取得できるもの

- 住民票の写し
- 住民票記載事項証明書
- 戸籍全部事項証明書(戸籍謄本)
- 戸籍個人事項証明書(戸籍抄本)
- 除籍・改製原戸籍謄本、抄本
- 戸籍届出受理証明書*1
- 戸籍届書記載事項証明書*1
- 戸籍の附票の写し
- 身分証明書
- 不在籍・不在住証明書
- 印鑑登録証明書
- (印鑑登録証(カード)が必要)
- 年金受給者現況届への証明
- 軽自動車登録用住所証明書(法人を除く)
- 市県民税課税(非課税)証明書*2
- 所得証明書*2

◆JR津田沼駅南口連絡所では印鑑登録の申請も受け付けます。
 ★1…東部・西部連絡所の月～金曜日および南口連絡所の月～金曜日午前10時から午後5時までの取り扱いです。開所日時と異なりますのでご注意ください。
 ★2…申告が必要な場合、連絡所では発行できません。市役所市民課で申告してからの発行となります。

コンビニ

マイナンバーカードがあればコンビニでも住民票などを受け取れます!

マイナンバーカード(利用者証明用電子証明書が記録されたもの)をお持ちの人は、全国のコンビニエンスストア等で証明書などを取得できます。詳しくは市ホームページをご覧ください。

[習志野市](#) [コンビニ交付](#) [検索](#)

利用可能時間

午前6時30分～午後11時
(システムメンテナンス日を除く)

※「戸籍全部(個人)事項証明書」「戸籍の附票の写し」は月～金曜日午前9時～午後5時

利用可能店舗

全国のセブン-イレブン、ローソン、ファミリーマート、ミニストップ 他

コンビニで取得できるもの

- 住民票の写し
- 住民票記載事項証明書
- 印鑑登録証明書
- 戸籍全部(個人)事項証明書*3
- 戸籍の附票の写し*3
- 市県民税課税(非課税)証明書*4
- 所得証明書*4

★3…習志野市に本籍がある人のみ取得できます。
 ★4…その年の1月1日から引き続き習志野市に住民登録があり、かつ申告している人のみ取得できます。被扶養者など申告していない人は取得できません。

共助の要!

自主防災組織をつくろう

区 危機管理課



自主防災組織とは

「自分達の地域は自分たちで守ろう」という意識や連帯感に基づいて、地域の人々が災害による被害を予防し、あるいは軽減するための活動を行うことを目的とし、自主的に結成する組織です。
 平成7年に発生した阪神・淡路大震災では、助け出された人のうち約77%が家族や近隣住民によるものでした。災害時は地域住民の助け合いが重要です。自主防災組織を結成し、日ごろから地域の助け合いの輪を広げましょう。

主な活動内容	災害時	平常時
	<ul style="list-style-type: none"> ●安否確認 ●救出救護 ●避難誘導 など 	<ul style="list-style-type: none"> ●避難訓練 ●防災啓発 ●備蓄品購入 など



総合防災訓練



自主防災組織リーダー研修会

その他にも支援があります。詳しくは市ホームページをご覧ください。

自主防災組織を結成すると

【結成初年度】
 希望の資機材や備蓄品(発電機、簡易トイレ、防災倉庫)などを**最大20万円分**補助します

【結成翌年度以降】
防災活動にかかった経費を補助します
支給額:世帯数×50円+3万円(最大6万円)

- 【支給対象となる経費の例】**
- 研修開催時の講師代
 - 啓発用チラシの印刷費
 - 防災備蓄品の購入費(感染症対策資機材も可)
 - 防災訓練の諸経費



令和5年度

市営駐輪場の二次募集を開始します

先着順

防犯安全課



対象

自転車または原付
(総排気量125cc以下の原動機付自転車)
※申し込みは1人1台1カ所まで(法人登録不可)

申込方法

3月1日(水)～

●ちば電子申請サービス

パソコンやスマートフォンで24時間手軽に申し込みできます。

※免除対象者は郵送または窓口で受け付け

ちば電子申請サービスはこちら▶



●郵送

[宛先] 〒275-8601 習志野市役所
防犯安全課自転車対策係

●窓口

防犯安全課(市役所4階)

3月27日(月)～

●京成実籾駅(H)・京成実籾駅南口(U)・JR新習志野駅前(S)各駐輪場管理人室

特設会場を開設します

[期間] 3月1日(水)～4月5日(水)
(土・日曜、祝日を除く)

[時間] 午前9時～午後5時

[場所] 防犯安全課窓口(市役所4階)隣

各駐輪場の位置や料金など、詳しくは手引書や市ホームページをご確認ください



習志野市 駐輪場 検索

二次募集の駐輪場一覧

駐輪場名	記号	種別 ^{※1}	屋根	募集台数
京成谷津駅	北口	A	自原	150
	南口	B1	自原	9
	南口第二	B2	自原	50
京成津田沼駅	北口第二	W	自原	40
	南口	D	自原	9
京成大久保駅	北口	F1	自原	36
	北口第三	F3	自原	1,080
	南口第二	E	自原	50
京成実籾駅	京成実籾駅	H	自原	260
	第三	Z	自原	14
	南口	U	自原	580
JR津田沼駅	北口(1・2階)	L	自原	20
	北口(屋上)	N	自原	13
	北口第二	P	自原	440
	北口第四	O ^{※2}	自原	12
	南口第二	K	自原	990
JR新習志野駅前		S	自原	170
				1,390
				83

※1 自=自転車、原=原付
※2 この施設のみ総排気量50ccまで

富士吉田青年の家 令和5年度 主催事業のご案内

富士吉田青年の家では、市民の皆さんを対象に、四季折々の富士山麓の自然に触れる5つの催しを予定しています。ご家族やお友達同士、また個人での参加も大歓迎です。皆さんの参加を心よりお待ちしております。

富士山に会いに来ませんか!!

習志野市立富士吉田青年の家
〒403-0005
山梨県富士吉田市
上吉田4443
☎0555(23)6853



1 春の自然を 食べるつどい

5月13日(土)～14日(日)



1日目

- 山菜学習
- 富士山麓でピラティス
- 春の恵み山菜料理を賞味(タラの芽の天ぷら等)

2日目

- 忍野村 鳥居地峠で山菜採り

2 サマーキャンプ 入門編

7月15日(土)～17日(月祝)



1日目

- テント設営の実習
- 飯盒炊さん

2日目

- 心と体を1日元気に!! モーニングピラティス
- 自由行動、キャンプファイヤー(夜)

3日目

- テント撤収の実習

3 習志野市の姉妹都市 ふじよしだへ 来らっせ～

9月23日(土祝)～24日(日)

1日目

- 金襴織子を使用したオリジナル御朱印帳手作り体験

2日目

- 御師の家 旧外川家を見学
- 北口本宮富士浅間神社を散策

4 富士山麓でキノコ狩り体験



10月14日(土)～15日(日)

1日目

- キノコ学習
- おうちで簡単セルフボディケア教室
- 甲州名物ほうとう鍋を賞味

2日目

- 富士山麓でキノコ採り体験

5 紅葉探勝 in ほうとう鍋と樹海探検!!

11月3日(金祝)～4日(土)

1日目

- 自分の心と体に向き合うセルフボディケア教室
- 甲州名物ほうとう鍋を賞味

2日目

- 青木ヶ原樹海の史跡 武田信玄の石塁を見学

定員 各30人程度(いずれも応募者が13人に満たない場合は中止。申し込み多数の場合は抽選)

宿泊 富士吉田青年の家(各回とも午後1時現地集合・現地解散)

料金	サマーキャンプ				備考
	中学生以下	高校生	26歳未満	26歳以上	
	7,000円				食事代(5食)・保険代を含む
	7,135円	7,225円	7,570円	7,700円	食事代(3食)・保険代・現地交通費を含む

申込方法 ●はがき ●ちば電子申請サービス(各開催日の約1カ月前に広報習志野で募集)

富士吉田市にバスで行こう! 習志野市から京成バスで約3時間45分で行くことができます!

行き	海浜幕張駅発	第三中学校前発	JR津田沼駅発	京成津田沼駅発	富士急ハイランド駅着	西原上バス停着
の便	午前5時35分	午前5時45分	午前5時55分	午前6時5分 →	午前9時20分	午前9時26分
帰り	海浜幕張駅着	第三中学校前着	京成津田沼駅着	JR津田沼駅着	富士急ハイランド駅発	西原上バス停発
の便	午後9時50分 ←	午後9時40分	午後9時35分	午後9時30分 ←	午後6時30分	午後6時24分

●1日1便(往復)、富士急ハイランドの休園日は運休。 ●道路状況により遅延が生じる場合があります。

(要予約)

詳しい交通案内はこちら



お知らせBOX

市役所への問い合わせ▶☎047(451)1151代
市役所への郵便物▶〒275-8601「習志野市役所〇〇課」で届きます



凡例

- 📅 日 日時 場所・会場 対象者
- 👤 定員 (特に記載のないものは先着順)
- 💰 費用・料金 (特に記載のないものは無料)
- 🎒 持ち物 申し込み 問い合わせ

市役所から

令和6年 二十歳の門出式

📍 社会教育課

📅 令和6年1月8日(月)午後1時30分～
 📍 幕張メッセ国際会議場 コンベンションホール(予定)
 詳しくは、広報習志野4月1日号でお知らせします。

講座・催し

みんなで市民活動交流会

📍 協働政策課

活動事例・団体PR動画の紹介、グループトーク
 📅 3月11日(土)午後5時～6時30分
 📍 オンライン(Zoom)または市役所3階大会議室
 市民活動に興味・関心がある人
 ☎ 電話または、ちば電子申請サービスから送信(受付3月8日(水)まで)

津田沼一丁目商店会フリーマーケット

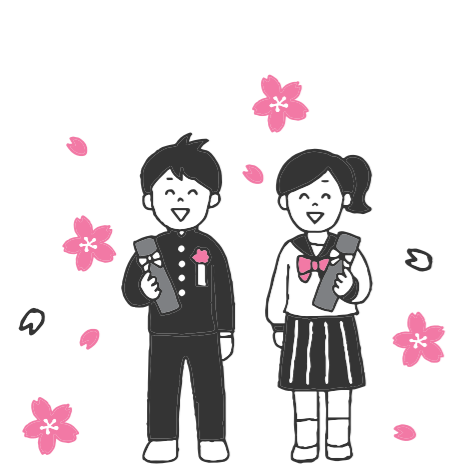
📍 市商店会連合会 ☎047(455)1955

📅 3月12日(日)午前10時～3時30分
 📍 新津田沼駅2階連絡通路

そなえパークの日

📍 谷津干潟自然観察センター ☎047(454)8416

水消火器体験(午前10時45分～館内で整理券配布)、防災マップ・消防車両の展示、減災クイズ等
 📅 3月12日(日)午前9時～ ☎ 入館料



フルーツアイスクャンディーせっけん作り

📍 プラッツ習志野 ☎047(476)3213

📅 3月14日(火)午前10時30分～正午
 📍 プラッツ習志野南館
 定員 24人
 費用 2,500円
 持ち物 エプロン
 窓口

市シルバー人材センター入会説明会

📍 市シルバー人材センター ☎047(493)8011

あなたの豊かな経験と知識を活かし、地域社会づくりに貢献しませんか?
 ①女性限定出張説明会②定例会説明会
 📅 ①3月17日(金)午後2時～②毎月第2・3水曜日午前9時30分～、毎月第2金曜日午後1時30分～
 📍 ①プラッツ習志野北館②東部保健福祉センター
 市内在住でおおむね60歳以上(①は女性のみ)

大学交流事業「千葉工大とサイエンスしよう」

📍 新習志野公民館 ☎047(453)3400

①金属素材で「ストラップづくり」に挑戦しよう
 ②人工イクラを作ってみよう
 ③鋳物づくりを体験しよう
 ④ソソグ(ポーリングアート)
 ⑤オリジナルモーターカーを作り専用コースで速さを競う
 ⑥ナットスピナーを作って回転実験
 📅 3月21日(火)午前9時30分～正午(④午前9時30分・10時・10時30分・11時・11時30分⑥午前9時30分・10時30分・11時30分)
 小学生以上(小学1・2年生は保護者同伴)
 小学生
 定員 ③60人④各回4人⑤20人⑥各回10人
 筆記用具
 ☎ ①②③は申し込み不要④⑤⑥は電話または窓口(受付は月曜日を除く3月2日(木)午前9時～)

介護相談会・歩行解析アプリで転倒予防

📍 谷津高齢者相談センター ☎047(470)3177

①高齢者のよろず相談②歩行解析アプリでの測定
 📅 3月24日(金)午後2時～4時
 📍 谷津公民館

市内在住の60歳以上
 定員 ①5人②15人
 よく履く靴・普段使用している杖
 ☎ 電話または窓口(受付3月1日(水)～)

ならしの人形劇・影絵劇フェスティバル

📍 中央公民館 ☎047(455)3517

たけのこ、七匹のこやぎとおおかみ 他
 📅 3月25日(土)午後1時～3時30分
 📍 プラッツ習志野北館市民ホール
 定員 290人
 ☎ 電話(受付は日・月曜、祝日を除く3月2日(木)午前9時～)

習志野四季のまち歩き

～ぶらっとお花見 鷺沼→香澄～

📍 ならしのまち歩きコンシェルジュ ☎090(9684)6615

ばか面おどり体験、鷺沼城址公園・香澄公園・モアカフェ(昼食)などを訪ねる
 📅 3月25日(土)午前9時～2時
 📍 京成津田沼駅交番前(集合)
 定員 20人
 費用 3,000円(昼食代を含む)
 ☎ 電話(受付3月10日(金)まで)

ぶらっと観察会「谷津干潟の春の鳥 あなたの“推し”をみつけよう」

📍 谷津干潟自然観察センター ☎047(454)8416

📅 4月2日(日)午前10時～正午
 小学生以上(小学生は保護者同伴)
 定員 15人
 入館料
 筆記用具・帽子・双眼鏡(あれば)
 ☎ 電話または窓口(受付3月1日(水)～)

スポーツ

習志野ベイサイドスポーツクラブ

📍 スポーツまつり

📍 NPO法人習志野ベイサイドスポーツクラブ ☎047(453)1334

キックターゲット・ストラックアウト等アトラクション、ミニ運動会、食べ物・飲み物の販売など
 📅 3月11日(土)午前10時～3時(予備日3月12日)
 📍 秋津運動公園多目的広場

春休み子どもかけっこ教室イベント

📍 プラッツ習志野南館 ☎047(429)8001

遊びながら正しい走り方を身につける
 📅 3月21日(火)午後1時30分～4時30分
 4歳～未就学児、小学1～2年生、小学3～6年生
 定員 各15人
 動きやすい服装・上履き
 ☎ 電話(受付3月20日(月)午後5時まで)

「あかね杯」ペア大会

📍 茜浜パークゴルフ場 ☎047(453)7666

ベストボール方式のパークゴルフ大会
 📅 3月24日(金)午前9時～(受付午前8時30分～)
 36組72人
 費用 1人500円
 持ち物 クラブ・ボール
 窓口(受付3月1日(水)～17日(金))

芝園テニススクール 第1期

📍 スポーツ振興協会 ☎047(452)4380

📅 4～7月の毎週
 ①ステップ0(未経験・初心者) 水曜日午前9時30分～11時、午前11時15分～午後0時45分(どちらか)
 ②ステップ1(初級者) 火曜日午前9時30分～11時、木曜日午前11時15分～午後0時45分(どちらか)
 ③ステップ2(中級者) 火曜日午前11時15分～午後0時45分
 ④シニア(60歳以上) 木曜日午前9時30分～11時
 📍 芝園テニスコート
 定員 ①②各14人③12人④16人(新規、市内在住・在勤・在学優先)※申し込み多数の場合抽選
 費用 月5,000円
 持ち物 ラケット(貸し出しあり)・テニスシューズ
 ☎ 協会ホームページから送信(受付3月1日(水)～15日(水))
 ※定員に満たない場合・市外者の受付は3月17日(金)午前10時～
 🌐 http://sposhin.org/

第1期 かけっこ教室

📍 スポーツ振興協会 ☎047(452)4380

さまざまな動作を行いながら正しい走り方を学ぶ
 📅 4月6日・13日・20日・27日各木曜日(予備日5月11日)
 ①午後4時30分～5時30分②午後5時45分～7時
 📍 第一カッターフィールド
 対象 ①新小学1～2年生②新小学3～6年生

定員 各30人(市内在住・在学優先)
 費用 2,600円
 持ち物 運動靴
 ☎ 協会ホームページから送信(受付3月1日(水)午前10時～15日(水)午後5時)※定員に満たない場合・市外者の受付は3月17日(金)午前10時～
 🌐 http://sposhin.org/

第1期 硬式テニス教室

📍 スポーツ振興協会 ☎047(452)4380

基礎動作からゲームの進め方までレベル別指導
 📅 4月7日・14日・21日・28日各金曜日午前9時30分～11時(予備日5月12日・19日)※全4回
 📍 秋津テニスコート
 定員 36人(市内在住・在勤・在学優先)、2歳～未就学児保育あり(定員5人、1日250円)※申し込み多数の場合抽選
 費用 2,600円
 持ち物 運動靴・ラケット(貸し出しあり)
 ☎ 協会ホームページから送信(受付3月1日(水)午前10時～15日(水)午後5時)※定員に満たない場合・市外者の受付は3月17日(金)午前10時～
 🌐 http://sposhin.org/

アップキッズ☆

📍 スポーツ振興協会 ☎047(452)4380

運動の基礎能力向上を目的としたプログラム
 📅 4月11日～令和6年3月26日の毎週火曜日午後3時45分～4時45分(8月を除く)
 📍 袖ヶ浦体育館 他
 対象 新小学1～3年生
 定員 30人(市内在住・在学優先)
 費用 月3,000円
 持ち物 運動靴
 ☎ 協会ホームページから送信(受付3月1日(水)午前10時～15日(水)午後5時)※定員に満たない場合・市外者の受付は3月17日(金)午前10時～
 🌐 http://sposhin.org/

募集

陸・海・空自衛隊一般幹部候補生

📍 自衛隊千葉地方協力本部船橋出張所 ☎047(475)2084

(受付)
 ①3月1日(水)～4月14日(金)(音楽要員を除く)
 ②3月1日(水)～6月15日(木)(飛行要員を除く)(試験日)
 ①一次:4月22日(土)・23日(日)、二次:5月26日(金)～6月1日(木)
 ②一次:6月24日(土)、二次:8月1日(火)～7日(月)

22歳以上26歳未満(20歳以上22歳未満は大卒(見込含)、博士課程修了者など(見込含))は28歳未満

あなたの就職をサポートします！ 公共職業訓練受講生

📍 ポリテクセンター君津訓練課 ☎0439(57)6313

(5月生)①テクニカルメタルワーク科(溶接・荷役コース)②産業機械オペレーション科(6月生)③CAD/機械加工科(訓練期間)①③6カ月②4カ月(募集期間)①②3月28日(火)まで③3月6日(月)～4月11日(火)
 📍 ポリテクセンター君津(君津市)
 離職中または転職を考えている人
 費用 1～2万円程度(テキスト代)
 ☎ ハローワーク船橋の窓口(見学会)毎週火曜日午後1時～
 ※ポリテクセンター君津に電話で要予約

相談

ハローワークの無料出張相談

📍 子育て支援課

就労支援ナビゲーターによる個別相談
 📅 毎月第2水曜日
 📍 サンロード津田沼4階
 市内在住のひとり親家庭の父または母
 定員 4人
 筆記用具
 ☎ 電話または窓口(受付は相談日の3日前まで)

年金相談

📍 国保年金課

社会保険労務士が相談に応じます。
 📅 3月8日(水)午後1時～4時(受付午後3時30分まで)
 📍 サンロード津田沼6階

さくら相談

📍 総合福祉センター内さくらの家 ☎047(451)3566

📅 (遺言・相続)3月9日(法律)3月23日各木曜日午後1時30分～3時30分
 市内在住の60歳以上
 定員 各日3人
 相談に関する資料
 ☎ 電話または窓口(受付は各相談日の2日前まで、日曜・祝日を除く午前9時～4時)

無料行政書士相談会

📍 習志野商工会議所 ☎047(452)6700

遺言書作成・相続・各種許認可申請などの相談
 📅 3月17日(金)午後1時～4時(1件30分程度)
 定員 6人 ☎ 電話(受付3月14日(火)まで)

無料発明相談会
 習志野商工会議所 ☎047(452)6700
 特許・意匠・商標など知的財産権の相談
 3月28日(火)午後1時～4時(1件1時間程度)
 定3人
 電話(受付3月27日(月)午前中まで)

その他

労働力統計調査
 千葉県統計課 ☎043(223)2220
 国の経済政策や雇用対策に役立てることを目的に、3月に調査員が伺います。ご協力をお願いします。
 藤崎地区の一部の世帯

マイナポイントの申請期限
5月31日(水)まで延長!

3月のマイナポイント申込支援コーナーに関するお知らせ
 情報政策課

対象 2月28日までにマイナンバーカードを申請した人
会場 市役所1階旧レストラン

日程・受付時間	先着順	予約
月～金曜日(祝日を除く) 午前9時～午後4時30分	○	○
金曜日(10日を除く) 午後4時30分～7時	○	×
3月11日(土)・18日(土)・26日(日) 午前9時～午後3時	○	×

予約方法 電話または会場
 ☎047(455)3080(月～金曜日(祝日を除く)午前9時～午後4時30分)

持ち物
 ①マイナンバーカード
 ②マイナンバーカードの暗証番号
 ③キャッシュレス決済サービスID・セキュリティコード ④通帳 など
 ※申込内容によって持ち物は異なります。

なるほど習志野 3月号 広報課

地下の世界で大工事!? 暮らしを守る下水道 Part 2 【響け! 袖ヶ浦西小校歌】

J:COMチャンネル(船橋・習志野エリア)【地デジ11ch】で放送中!

放送日時 3月6～12・20～26日
 午後8時15分～(15分)
 ※火・木曜日は1日2回
 午後0時15分からも放送(15分)

YouTubeでもご覧いただけます!

市・県民税と所得税の申告期限は、3月15日(水)です 市民税課

市・県民税の申告
 市役所 GF 市民税課
 【期間】3月15日(水)まで(土・日曜日を除く)
 【受付時間】午前8時30分～午後5時
 記載済み申告書の郵送先
 〒275-8601 習志野市役所市民税課

所得税の確定申告
 市役所で確定申告できる人
収入が給与・公的年金等のみの人で、源泉徴収票・各種控除証明書を持参できる人(外国籍の人を除く)
 千葉西税務署で確定申告が必要な人
 ●給与・公的年金等以外の所得のある人
 ●所得税の雑損控除や住宅ローン控除などの税額控除のある人
 ●贈与税または個人消費税の申告をする人
 ●外国籍の人

市役所 GF 申告会場
 【期間】3月10日(金)まで(土・日曜日を除く)
 【定員】各日100人 【相談・申告】午前8時30分～
 【整理券配付】午前8時～11時(定員になり次第、締め切り)

千葉西税務署 ☎043(274)2111
 【期間】3月15日(水)まで(土・日曜日を除く)※入場整理券配付
 【受付時間】午前8時30分～午後4時(相談は午前9時～午後5時)
 ※千葉西税務署の駐車場は使用できません(身体障がい者用駐車場は除く)。
 記載済み申告書の送付先
 〒262-8507 千葉市花見川区武石町1-520
 東京国税局業務センター千葉西分室

千葉ロッテマリーンズ
1軍公式戦に特別招待!!

千葉ロッテマリーンズは、習志野市とフレンドシップシティ協定を締結していることから、4月に行われる以下の試合に特別招待します。

対象試合 対 福岡ソフトバンクホークス
 ①4月21日(金)午後6時試合開始
 ②4月22日(土)午後2時試合開始
 ③4月23日(日)午後2時試合開始
 ※①～③のうち1試合に申し込み可能

場所 ZOZOマリンスタジアム(千葉市)
対象 市内在住・在勤・在学
席種 内野指定席(フロア4)
定員 300組600人(抽選)
 ※追加で4枚まで優待価格にて購入可

申込期間 3月10日(金)午前10時～26日(日)午後10時
 ※抽選結果は3月下旬にメールにてお知らせします。

申込方法 下記のURLまたは二次元コードから案内に沿って申し込み
<https://m-ticket-rsv.marines.co.jp/fscity>

マリーンズインフォメーションセンター ☎0570(026)226

おめでとうございます 総務課

市政功労者表彰

市政功労は、市政の発展、市民の福祉の増進に顕著な功績、または模範として、推奨に値する功績のあった方々を表彰する、本市で最も権威のある表彰です。

功労表彰 ※敬称略

氏名	表彰の対象となる功績	氏名	表彰の対象となる功績
武内 義雄	習志野市防災会議委員	市角 勝康	習志野市農業振興地域整備促進協議会委員
畑中 宗憲	習志野市防災会議委員	中野 政博	習志野市農業振興地域整備促進協議会委員
高野 次夫	習志野市中小企業資金融資運営委員会委員	青木 隆	習志野市災害医療対策会議委員
大谷 寛子	習志野市男女共同参画審議会委員	阿部 友理	習志野市市民協働こども発達支援推進協議会委員
村上 和仁	習志野市環境審議会委員	遠藤 美里	習志野市市民協働こども発達支援推進協議会委員
五明 美智男	習志野市環境審議会委員	小野寺 明美	習志野市市民協働こども発達支援推進協議会委員
瀬戸川 加代	習志野市都市計画審議会委員	香取 裕子	習志野市公営企業運営協議会委員
黒川 和秀	習志野市建築審査会委員	蒔田 國伸	学校医
内海 秀幸	習志野市防災地区審議会委員	福井 峰雄	学校歯科医
岡 久郎	習志野市青少年センター運営協議会委員	越智 晃	習志野市スポーツ推進委員
佐藤 照雄	習志野市明るい選挙推進協議会委員	中家 眞由美	習志野市地域赤十字奉仕団員(役員経験者)
山口 保純	習志野市消防団員	小川 俊子	習志野市身体障がい者相談員
阿萬 克男	自主防災組織の長	織戸 きよ	習志野市更生保護女性会会員
垣内 亮	自主防災組織の長	鈴木 美佐子	習志野市更生保護女性会会員
林 孝治	自主防災組織の長	石橋 征次	市内の音楽教育の発展に寄与
白鳥 豊	習志野市表彰審査委員会委員		

3月は **自殺対策強化月間** 健康支援課

日本では、自殺に追い込まれる人が年間2万人を超えています。悩みがある、気持ちが落ち込む、眠れない等、気持ちに違和感があったとき、誰かと話をすると気持ちが楽になることがあります。一人で抱え込まず、まずはあなたの悩みを相談してみませんか。

こころの健康・悩みなどの相談窓口

- 24時間子供SOSダイヤル ☎0120(0)78310(無料) 夜間・休日含めて24時間対応、保護者も相談可能
- よりそいホットライン ☎0120(279)338(無料) 24時間対応
- 千葉いのちの電話 ☎043(227)3900 24時間対応
- 千葉県のちを支えるSNS相談(LINE) 3月は 毎週月・水・土・日曜日 午後6時～午後9時30分
- いのちの電話 ☎0120(783)556(無料) 毎日午後4時～午後9時 毎月10日は午前8時～翌日午前8時
- こころの電話相談(県精神保健福祉センター) ☎043(263)3893 月～金曜日(祝日、年末年始は除く) 午前9時～午後6時30分

登録専用二次元コード

習志野文化ホール バックステージツアー

習志野文化ホール
☎047(479)1212

1月14日に習志野文化ホールで開催されたバックステージツアー。3月末で長期休館に入るため、現在の習志野文化ホールの姿を見学できる貴重な機会となりました。普段は見る事が出来ない舞台裏のさまざまな仕組みや出演者の楽屋を見学したり、文化ホールのシンボルであるパイプオルガンの試し弾きができたりと、バックステージツアーならではの体験が目白押し。実際に照明を操作して舞台上を好きなように彩るといった粋な計らいも！

いつも客席から見ている風景とは全く別の舞台裏の世界を、皆さん興味深そうに楽しんで探検していました。



1 舞台上でグランドピアノを演奏♪
2 機材用のとっても大きなエレベーター
3 音響設備は難しそうなものばかり！

習志野文化ホールが 令和5年度から長期休館となります

社会教育課

習志野文化ホールは昭和53年の開館以来、文化・芸術活動の拠点および交流の場として皆さんに親しまれてきましたが、令和5年3月31日をもって長期休館となります。これまでご利用いただき、誠にありがとうございました。



「りんごの棚」で 子どもたちに読書の喜びを届けます

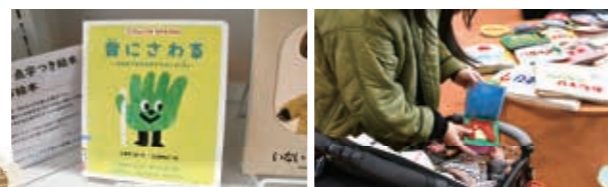
中央図書館 ☎047(475)3213

中央図書館3階こどもとティーンズのフロアに、「りんごの棚」を設置しました。「子どもはみな読書の喜びを体験する権利がある」との考えのもと、ハンディキャップなど特別なニーズのある子どもたちも楽しめる本を集めたコーナーです。

ハンディキャップサービスの利用登録が必要となりますが、どなたでも利用可能な資料もあります。気軽にお問い合わせください。



▲りんごの棚 ▲所蔵している布の絵本



▲点字付きさわる絵本 ▲さわって楽しむ「布の絵本」

おめでとうございます 文部科学大臣表彰 生涯スポーツ課

吉見 知子氏が生涯スポーツ功労者として文部科学大臣表彰を受賞されました。この賞は、永年にわたり地域におけるスポーツの普及振興に尽力し、その功績が認められたものです。



芝園フットサル場の人工芝を新しくしました！

スポーツ振興くじ助成金の交付を受け、フットサルコート全面の人工芝を張り替えました。新しくなったフットサルコートをぜひご利用ください。



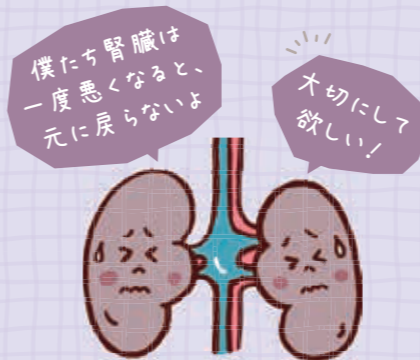
問い合わせ
生涯スポーツ課(利用に関する問い合わせは芝園テニスコート・フットサル場へ ☎047(451)0280)

あなたの腎臓は 大丈夫？

健診を受けてチェック！

eGFRと 尿たんぱく

健康支援課



日本人の20歳以上の8人に1人は慢性腎臓病(CKD)といわれています。CKDを放置すると徐々に腎臓の機能が低下し、やがては老廃物が排出できなくなり人工透析が必要になります。さらには、脳卒中や心臓病のリスクが高まります。

初期は自覚症状がないので、毎年の健診で腎臓の機能をチェックすることが大切です。血液検査の「eGFR」、尿検査の「尿たんぱく」の項目を確認しましょう。

今年度の健診結果をお手元にご用意ください

	右に行くほど 危険!!		
eGFR 腎臓の機能	60以上 正常～軽度低下	60未満 軽度～中等度低下	45未満 中等度低下～ 末期腎不全
尿たんぱく	(-) 正常	(±)* 軽度たんぱく尿	(+)以上 高度たんぱく尿

今後も継続して健診を受けましょう
食事や運動などの生活習慣の改善が必要です
医療機関を受診してください

出典：厚生労働省 標準的な健診・保健指導プログラム【平成30年度版】

※高血圧、糖尿病、脂質異常症などがあり、尿たんぱく(±)が続く場合には詳しい検査について医療機関に相談しましょう。

令和4年度 国民健康保険特定健康診査・
後期高齢者健康診査は3月31日(金)まで

ご予約はお早めに！



移動図書館 きぼう号 巡回予定 3月

雨天中止 習志野図書館 ☎047(453)3399

ステーション名	巡回時間	巡回予定日
実花公民館脇駐車場	14:40～15:50	14・28(火)
袖ヶ浦1丁目マール津田沼	14:20～14:50	1・15・29(水)
谷津南小学校	15:10～16:20	
袖ヶ浦東小学校	14:40～15:50	2・16・30(木)
津田沼3丁目菊田ハイツ	14:20～14:50	3・17・31(金)
袖ヶ浦西小学校	15:10～16:20	
東習志野8丁目会館	14:20～14:50	4・18(土)
泉町3丁目公務員住宅	15:10～15:50	
藤崎小学校	14:30～15:40	7(火)
第五中学校正門前	14:20～14:50	8・22(水)
津田沼小学校	15:10～16:20	
鷲沼小学校	14:40～15:50	9・23(木)
習志野偕生園	13:50～14:30	10・24(金)
実籾小学校	14:40～15:50	
谷津公民館	13:50～14:30	11・25(土)
京成津田沼駅前広場	14:50～15:40	
こどもセンター(鷲沼)	10:45～11:15	8・22(水)

伝言板

凡例 日日時 場所・会場 定員(特に記載のないものは先着順)
対象者 費用・料金(特に記載のないものは無料) 持ち物
申し込み 問い合わせ

おいでください
3月12日(日) 午後1時～2時30分 (要事前連絡)
市民プラザ大久保
¥300円
大久保みつき 多田
☎070(8305)8472
初めの短歌教室
3月18日(日) 午前10時～正午
実籾コミュニティホール
家庭倫理の会 武藤
☎047(479)4252
はじめてのゲートボール
初心者講習会(手ぶらでOK)
3月19日(日) 午前10時～正午 (雨天中止)
第四中学校
合気道習志野道場 島田
☎mmytk3229@gmail.com
昭和歌謡研究会
昭和歌謡をみんなで歌う

保健だより

■ 夜間・休日の当番医案内 ☎047(452)9900 習志野市の救急医療体制 検索
 ■ ちば救急医療ネット 検索
 ■ 休日急病歯科診療所の診療日 3月21日(祝)午前9時～正午
 ■ 子ども急病電話相談 ☎#8000 毎日 午後7時～翌朝6時
 ■ 救急安心電話相談 ☎#7009 月～土曜日 午後6時～翌朝6時 / 日曜・祝日 午前9時～翌朝6時

凡例 日日時 場所・会場 対象者 定員(特に記載のないものは先着順) 費用・料金(特に記載のないものは無料) 持ち物 申し込み 問い合わせ

こどものコーナー
 ★お子さんの転入・予防接種・下記相談などへは
 母子健康手帳をお持ちください

妊婦健康診査を受けましょう
 健康支援課

母子健康手帳交付時に、14回分の公費負担が受けられる受診票をお渡ししています。妊娠の診断を受けたら早めに母子健康手帳の交付を受け、定期的に受診しましょう。

助産師によるオンライン・電話相談
 健康支援課

妊娠・出産について、助産師がZoomまたは電話で相談に応じます。
 市内在住の妊婦とそのパートナー
 電話または、ちば電子申請サービスから送信

4か月児健康相談
 健康支援課

発育・発達の確認、離乳食の進め方など。対象者には郵送で通知(転入者や通知が届いていない人などは要問い合わせ)

10か月児健康相談
 健康支援課

当面の間、中止します。対象者には郵送で通知
 ★10か月児の成長のポイントを市ホームページに掲載しています。

1歳6か月児・3歳児健康診査
 健康支援課

対象者には郵送で通知(転入者や通知が届いていない人などは要問い合わせ)
 (1歳6か月児)令和3年8月生まれ
 (3歳児)令和元年8月生まれ、9月生まれ

離乳食教室
 健康支援課

管理栄養士が離乳食を作る様子をお見せしながら、分かりやすくアドバイスします。

日程	会場	時間(各回30分)
3月8日(水)	プラッツ習志野南館	午前10時30分
3月15日(水)	谷津 コミュニティセンター	午前10時30分 午後1時45分

市内在住の5～6か月児(第1子)と保護者
 定 各回9組
 持 抱っこひも・『離乳食のすすめ方』冊子

ちば電子申請サービスから送信
 ★市ホームページの「離乳食の作り方動画」もご活用ください。



歯みがき教室
 健康支援課

個別に歯科衛生士が口の中を観察し、親子で歯みがき練習を行います。

日程	会場	時間
3月22日(水)	プラッツ習志野北館	午前10時 午前10時30分 午前11時
3月24日(金)	保健会館	

市内在住の1～3歳児
 持 歯ブラシ・コップ・タオル
 申 電話

子育てふれあい広場(幼稚園・子ども園)
 こども保育課

3月の開催はありません。
 ※各市立幼稚園・子ども園子どもセンター・保育所の独自開放については、各施設にお問い合わせください。

**3月1日(水)～7日(火)は
 子ども予防接種週間です**
 健康支援課

対象年齢を過ぎると有料(1回あたり6,000～10,000円前後)になります。忘れがちな予防接種と必要回数を確認しましょう。

予防接種	回数	対象
MR第2期	1回	年長児のみ
DPT-IPV	4回	7歳6か月未満
日本脳炎第1期	3回	7歳6か月未満
日本脳炎第2期	1回	13歳未満 (小学4年生に予診票郵送)
DT第2期	1回	13歳未満 (小学6年生に予診票郵送)

おとなのコーナー

食生活なんでも相談
 健康支援課

管理栄養士が相談に応じます。
 3月10日(金)午後1時30分～4時15分(都合がつかない場合は応相談)
 所 保健会館
 対 市内在住
 申 電話または窓口、ちば電子申請サービスから送信

認知症高齢者介護相談
 高齢者支援課

精神科医が相談に応じます。
 3月10日・24日、4月14日・28日各金曜日 午後2時30分～4時30分
 認知症の心配がある本人または家族
 電話または窓口(受付は各相談日の1週間前まで)

ならしの歯科健診
 健康支援課

(実施期間)3月31日(金)まで
 口腔内診査、歯周疾患検査、65・70・80歳は口腔機能(舌、飲み込み等)の診査も行います。
 市内実施歯科医療機関(要予約)
 40歳(昭和57年4月1日～昭和58年3月31日生) 50歳(昭和47年4月1日～昭和48年3月31日生) 60歳(昭和37年4月1日～昭和38年3月31日生) 65歳(昭和32年4月1日～昭和33年3月31日生) 70歳(昭和27年4月1日～昭和28年3月31日生) 80歳(昭和17年4月1日～昭和18年3月31日生) 妊婦

500円(70・80歳は無料)条件により減免制度あり(要事前申請)
 健康保険証・母子健康手帳(妊婦)

特定健康診査・後期高齢者健康診査
 健康支援課

(実施期間)3月31日(金)まで
 40歳以上の習志野市国民健康保険加入者・後期高齢者医療加入者
 受診券(3枚つづりのもの)・健康保険証 ※受診券を紛失した人や年度途中で国民健康保険に加入した人は要問い合わせ
 ※国民健康保険加入者で勤務先での健診や人間ドックを受けた人(市の短期人間ドックの助成を受けた人を除く)は、健診結果の情報提供にご協力をお願いします。提出方法は市ホームページをご覧ください。



**軽自動車等の登録変更・廃車手続きは
 お早めに**
 税制課

軽自動車税(種別割)は、4月1日現在の所有者にその年度分が課税されます。そのため、4月2日以降に名義変更や廃車手続きをしても、その年度分の税金は全額納めていただくことになります。

右の場合も課税されます!
 ●乗らずに車庫に保管している
 ●壊れて乗っていない 等

軽自動車等の種類	登録・廃車手続き先
●原付(排気量125cc以下) ●小型特殊	税制課(市役所G/F)
●排気量125cc超のバイク	習志野自動車検査登録事務所 船橋市習志野台8-57-1 ☎050(5540)2024
●軽自動車(三輪・四輪)	軽自動車検査協会 千葉事務所習志野支所 八千代市緑が丘西8-10-1 ☎050(3816)3115

果敢にチャレンジ どんどん前へ!

「暑さ寒さも彼岸まで」と言いますが、春分の日でもうすぐとなりました。この日を境に夜間より昼間が長くなり、暖かさが日々増えています。

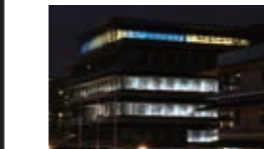
政府による新型コロナウイルスの感染症法上の分類の検討も進み、アフターコロナが具体的に見えてきました。その後の新たな課題を予測しながら慎重に対応してまいります。

さて、年度末の今回は習志野市が行っている事業のうち「細かすぎて伝わりづらい」取り組みについてご紹介します。

本市独自の取組として、新型コロナウイルスワクチンの医療機関への配送を安全・確実に行うためタクシーを活用しています。これにより、低迷していた交通事業者の支援にもなり、タクシーの運転手さんたちからは「市内の医療機関への道のりに詳しくなった」との声をいただいています。

昨年5月からは防災行政無線で実施している「夕方の帰宅見守り放送」のアナウンサーを市内小中学校の児童生徒に担っていただいています。

また、開庁中には憩いの場となっている市庁舎6階の展望回廊を利用した夜間啓発ライトアップを実施しました。昨年4月に国際平和への願いを込めてウクライナ国旗カラーの青と黄色で点灯し



▲ウクライナカラーにライトアップした庁舎

**経済的に困りの高校生の皆さんへ
 習志野市育英資金はご存知ですか?**
 学校教育課

高等学校などに在学し、経済的理由で修学が困難な生徒に対し、育英資金を援助しています。継続希望者も申請が必要です。

- 対象 以下のすべてに該当する人
 ①高等学校などに在学
 ②保護者が習志野市に1年以上住所を有する
 ③品行方正・学業成績優良であること
 ④経済的理由により修学困難であること
 ⑤他から育英資金の給付を受けていない
- 支給額 月額9,900円
 申請書類の配布場所 学校教育課(市役所2階)
 ※市ホームページでもダウンロードできます。
 選考方法 書類審査、作文・面接(申請時)
 申請期間 4月3日(月)～14日(金)
 申請は必ず生徒本人が学校教育課へ持参してください。(保護者同伴可)

共感 信頼 希望 No.111
 習志野市長 宮本泰介

たことをはじめ、世界アルツハイマーデー、手話言語の国際デー、児童虐待防止啓発などに合わせたそれぞれのイメージカラーにライトアップしました。

本年2月からは市役所の各種窓口の混雑状況がリアルタイムで把握できるシステムを公式ホームページで公開しております。年度末は窓口が混み合いますのでぜひご活用ください。

情報発信にも力を入れています。公式LINEアカウントは県内市町村最多の登録者数8万8千人、スタンプラリーも実施しました。公式YouTubeも登録者数6千人に迫り、動画「市長ニュース」の発信は250回を超えました。ちょっとした工夫にも果敢に取り組んでおりますのでご意見やご提案もぜひお寄せください。

3月は卒業シーズンです。この3年間は学校や職場で存分に活動ができなかったという人も多いかもしれません。ですが貴重な教訓を得られたこと、仲間たちと力を合わせて過ごした時間はかけがえのないものです。ぜひ、これまでの思い出を胸に次の一步を踏み出してください。

時間は常に進んでいます。それぞれ次のステージで新しい何かが待っています。楽しみます。

習志野市も来月から12年間の長期計画における最終四半期の3年間がスタートします。「未来のために～みんながやさしさでつながるまち～習志野」のまちづくりに引き続き精進してまいります。

習志野隕石、 できました!

皆さん、覚えていますか?令和2年7月2日未明、市内に隕石が落下しました。県内では50年ぶり2回目のことで、その後、46億年前に形成された球粒隕石と判明。「習志野隕石1号」と命名され、国際隕石学会に登録されました。このたび、その姿を3Dプリンターで精密に復元した「習志野隕石レプリカ」が完成!市役所で展示を開始しました。皆さんの目を見て、“宇宙へのロマン”を感じてください。

これが
「習志野隕石
レプリカ」だ!

落下2日後に回収。
内部の鉄分が赤くさびている。

重さ 70g



最初に発見された破片。

重さ 63g

2つの破片は、きれいに合わさる部分があり、1つの隕石が割れたものと考えられる。

精密模型はこうつくる!

スキャンデータを3Dプリンターで造形後、熟練の職人が粒子感や錆びた色までリアルに再現しました。



3D
プリンター
で
成形



職人による
精密塗装

3D 隕石図鑑

隕石をスマホ上で拡大したり自由に回転させて楽しむことができます。



展示 習志野隕石レプリカ

場所 市役所1階総合受付前 時間 午前8時30分～午後5時(開庁日のみ)

オミクロン株対応ワクチン接種 実施中

追加接種対象は、12歳以上です

最終接種から3カ月以上経過後、接種可能です(1人1回限り)。

※2回目の接種が終了していない人は、従来株対応ワクチンの接種です。

4月以降の実施体制は、

4月15日号で

お知らせします。

市ホームページへ



習志野市 コロナワクチン 検索

お問い合わせ・相談・予約(変更・キャンセル)

習志野市 新型コロナワクチン コールセンター

☎0570(002)322

※市内通話と同様の通話料がかかります。

※音声案内でお待ちいただいている時間の通話料は無料です。

毎日午前8時30分～午後5時30分

予約(変更・キャンセル)



LINE



WEB

(インターネット)



毎日午前8時30分～午後10時



お断り

昨今の情勢により、イベントの中止・変更、施設の休止や開館時間の変更がある場合がありますのでご確認ください。

習志野市
広報課

〒275-8601 習志野市鷺沼2-1-1

☎047(451)1151(代)

FAX 047(453)9313

市の人口

R5.2.1時点
※住民基本台帳
に基づく

総人口… 174,674人 (175,183人)

男………… 86,832人 (87,129人)

女………… 87,842人 (88,054人)

世帯数… 83,019世帯 (82,585世帯)

()内は
R4.2.1時点

毎月2回 1日・15日発行

広報習志野は再生紙と環境にやさしい植物油インキを使用し、廃液を出さないCTP印刷です

