

# 広報 習志野

## Contents

- 市・県民税申告、所得税確定申告…………… 2
- フレイル予防ではつらつと！…………… 6
- コミュニティ・スクール…………… 8
- お知らせBOX…………… 9
- 習志野文化ホール特別企画…………… 12
- デジタルスタンプラリー…………… 16

## 多彩な攻撃で全国3位!!


### 春高バレー 習志野高校



# 市・県民税申告、所得税確定申告の 時期になりました

**!**

- 新型コロナウイルス感染拡大防止のため、各申告会場は閉鎖となる場合があります。
- 混雑緩和のため、分散来場や郵送での申告にご協力ください。

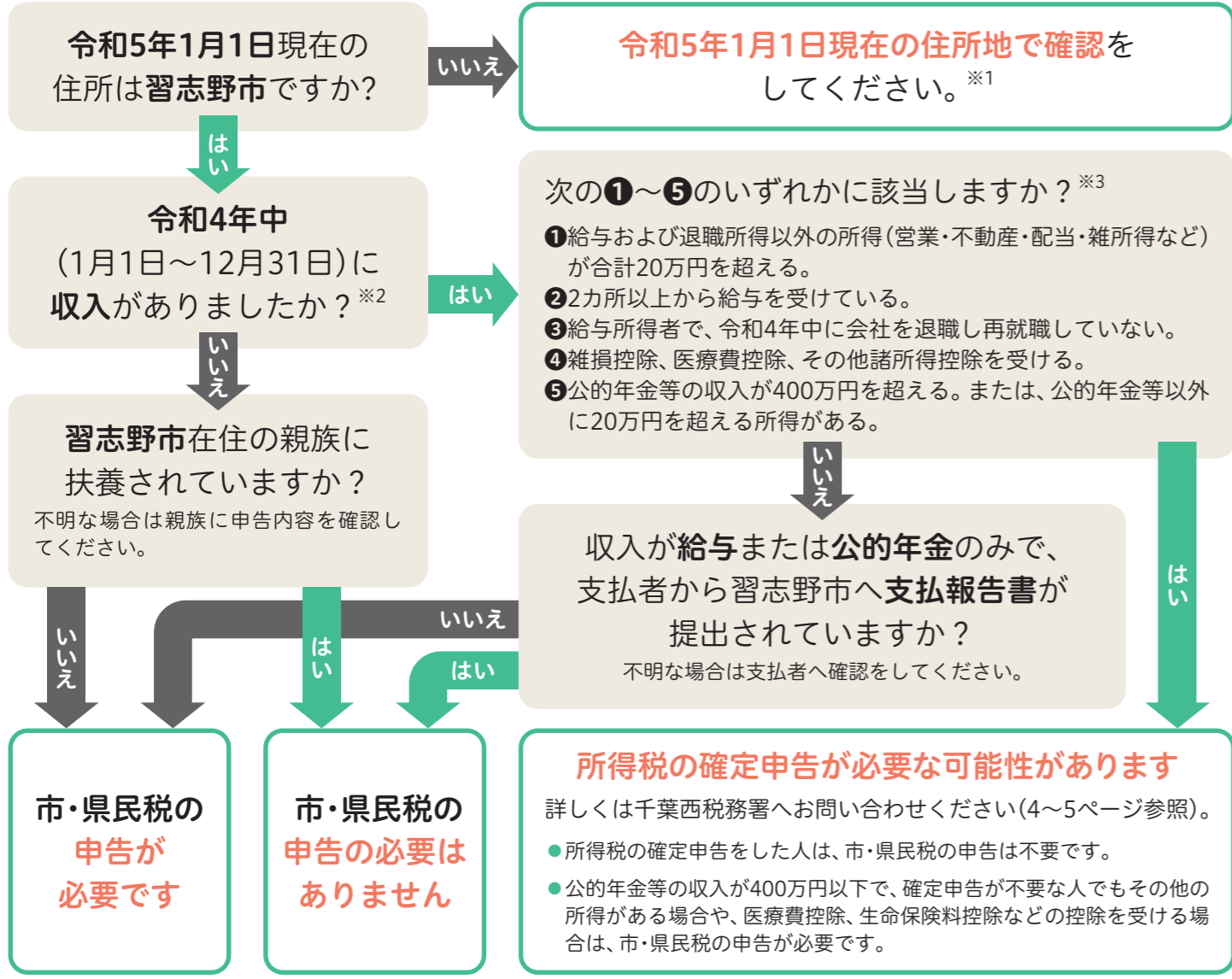


## 市・県民税の申告

### 3月15日(水)までに申告してください

問い合わせ・送付先 〒275-8601 習志野市役所 市民税課  
☎047(451)1151(代表)

### 申告が必要か確認してみましょう





※1 令和5年1月1日現在、本市に居住していない人で、市内に事業所や家屋敷を有する人は市・県民税の申告が必要です。  
 ※2 収入がない人(遺族年金や障害年金などの非課税所得のみの場合を含む)でも、国民健康保険料などの各種保険料の算定や非課税証明書などの各種申請には申告が必要です。  
 ※3 ①～⑤以外にも申告が必要となる場合があります。詳しくは千葉西税務署へお問い合わせください(4～5ページ参照)。

## 市役所での申告

### 市・県民税申告、所得税確定申告の期間と会場

	日時 (祝日を除く月～金曜日に実施)	会場
市・県民税申告	3月15日(水)まで 午前8時30分～午後5時	市役所 GF 市民税課
所得税確定申告 ※期間や会場が昨年と変わっていますのでご注意ください。	相談・申告 2月16日(木)～28日(火) 定員140人 3月 1日(水)～10日(金) 定員100人 (整理券配付) 午前8時～11時 (相談) 午前8時30分～	市役所 GF 申告会場
	提出のみ (内容の確認はできません)	2月16日(木)～3月15日(水) 午前8時30分～午後5時

所得税確定申告会場では整理券を配付します。定員に達した場合、時間内であっても受付を終了します。混雑状況はホームページで確認できます。


**注意!**

- 市役所には午前8時まで入れません。
- 2月16日(木)～20日(月)は所得税確定申告会場の混雑が予想されます。分散来場へのご協力をお願いします。
- 市役所の駐車場には限りがあります。できる限り公共交通機関をご利用ください。
- 風邪の症状がある場合など、感染拡大防止の観点から適切でないとは判断したときには入場をお断りさせていただきます。
- マスクを着用の上、なるべく1人での来場をお願いします。また、筆記用具(黒ボールペン等)も持参してください。

### 市役所での所得税確定申告の注意点

- 市役所で確定申告できる人  
収入が給与・公的年金等のみの人で、源泉徴収票・各種控除証明書を持参できる人(外国籍の人を除く)
  - 千葉西税務署で確定申告が必要な人
    - 給与・公的年金等以外の所得のある人
    - 所得税の雑損控除や住宅ローン控除などの税額控除のある人
    - 贈与税または個人消費税の申告をする人
    - 外国籍の人
- ※日程・会場は5ページを参照

市役所ではe-Taxでの申告もできます



市役所の申告会場では、e-Tax(国税電子申告・納税システム)を利用して申告することもできます。パソコンの操作などは補助職員が行います。※過去に利用したことがある人は、16桁の「利用者識別番号」およびパスワードが分かるものをお持ちください。

### 医療費控除を受ける人は…

医療費控除の明細書は事前に作成してください！  
医療費控除の申告は「医療費控除の明細書」を添付する方法のみです。必ず、事前に作成し、持参してください。

**注意!**

- 領収書の添付での申告はできません。
- 会場内の混雑緩和および感染リスク低減のため、申告会場での「医療費控除の明細書」の代行作成はしません。

※医療費の領収書は5年間保存する必要があります。  
 ※医療保険者から交付を受けた医療費通知を添付すると明細の記入を一部省略できます。

明細書の作成方法など、詳しくは国税庁ホームページをご確認ください。

国税庁 医療費控除  検索

国民年金・国民健康保険・後期高齢者医療保険に加入している人は、5ページ「国保年金コーナー」もご確認ください。

### 申告に必要な物

- 申告書※会場でも配布するほか、市ホームページ(確定申告書は国税庁ホームページ)からダウンロード可。
- 身元確認書類(郵送の場合は写しを提出)
- 所得を証明する資料(源泉徴収票、事業主の支払証明書、収支明細書、その他帳簿類)
- 各種控除(医療費、社会保険料、生命保険料、地震保険料など)を受ける人は、その明細書や支払証明書
- 障害者控除を受ける人は障害者手帳や戦傷病者手帳など(郵送の場合は写しを提出)
- 勤労学生控除を受ける人は学生証または証明書(郵送の場合は写しを提出)
- 配偶者特別控除を受ける人は配偶者の収入が分かるもの

申告にはマイナンバーが必要です。詳しくは5ページ「申告にはマイナンバーが必要です」を参照してください。

所得税などの確定申告については次のページへ ▶

# 所得税などの確定申告

所得税・贈与税は**3月15日(水)**、  
消費税は**3月31日(金)**までに申告してください

問い合わせ 千葉西税務署 ☎043(274)2111

送付先 〒262-8507 千葉市花見川区武石町1-520  
東京国税局業務センター千葉西分室

## 所得税の確定申告が必要な人

### 主に給与収入の人のうち

- 給与の収入金額が2,000万円を超える
- 給与所得や退職所得以外の所得金額の合計額が20万円を超える
- 2カ所以上から給与を受けている など

### 主に公的年金収入の人のうち

- 公的年金等の収入が400万円を超える
  - 公的年金等以外の所得が20万円を超える
- ※上記以外の人でも確定申告をすることで、所得税が還付される場合があります。

### 主に自営業の人、その他不動産収入や一時所得がある人のうち

- 所得額より所得控除額が少ない など

※申告書を提出する際は、必ず第一表・第二表と添付書類台紙を一緒に提出してください。

## 所得税の還付

給与所得者でも確定申告をすることで、源泉徴収された所得税が還付される場合があります。

申告書を作成するためには、次の書類などが必要です。

### ①医療費控除

**対象者** 本人や家族のために支払った医療費(令和4年中に支払った診療費・治療費など)が一定額以上の人

**必要書類** 給与所得の源泉徴収票、医療費控除の明細書

### ②住宅借入金等特別控除

**対象者** 住宅ローン等を利用して、自分で住むための住宅を新築・購入または一定の増改築などをした人

**必要書類** 給与所得の源泉徴収票、土地・建物の登記事項証明書、土地・建物の売買契約書の写しや請負契約書の写し、住宅取得資金に関する借入金の年末残高等証明書  
※増改築などの場合には、上記の書類の他に増改築等工事証明書 など

### ③勤務先を中途退職した場合

**対象者** 年の途中で会社を退職して年末調整を受けていない人

**必要書類** 給与所得の源泉徴収票、社会保険料(国民年金保険料)控除証明書、生命保険料控除証明書、地震保険料控除証明書 など

確定申告は  
スマホで!



自動計算で簡単に作成して、自宅でいつでも申告できます。また、「作成の流れはこちら」から必要なものを確認できます。



▲国税庁ホームページへ

## 便利な振替納税をご利用ください

令和4年分から利用する人は、納期限までに預金先の金融機関または税務署に「預貯金口座振替依頼書」を提出してください。

**提出期限** 所得税:3月15日(水)  
消費税:3月31日(金)

**振替日** 所得税:4月24日(月)  
消費税:4月27日(木)

※確実に振替納付ができるよう、振替日の前日までに口座残高をご確認ください。  
※振替納税を利用している人で、転居などにより申告書の提出先税務署が変更となった人は、新たに振替納税の手続きが必要です。  
※振替納税以外にも、クレジット納付などのキャッシュレス納付が可能です。



詳しくはこちらから▶▶▶

## 確定申告の会場と日程

**開設期間** 2月16日(木)～3月15日(水)(祝日を除く月～金曜日に実施)  
※2月19日、26日各日曜日は用紙の配布、申告書の受付、申告書作成のアドバイスを実施(国税の納付はできません)

**受付時間** 午前8時30分～午後4時 相談時間:午前9時～午後5時

※混雑緩和のため、「入場整理券」を配付します。配付状況に応じて後日の来場をお願いすることもあります。  
※給与所得のある人または公的年金等を受給している人は、上記の開設期間前でも申告を受け付けています。

**会場** 千葉西税務署(千葉市花見川区武石町1-520)

- JR 総武線幕張駅北口から徒歩13分 ●京成幕張駅から徒歩15分
- JR 総武線幕張駅からバスあり。「千葉西税務署前」下車徒歩1分

**注意!** **P** **X** 税務署の駐車場は使用できません(身体障がい者用駐車場を除く)。来場の際は公共交通機関をご利用ください。

## 国保年金コーナー

国保年金課

### 所得税確定申告 市・県民税申告

#### ①社会保険料控除

令和4年1月～12月に支払った国民年金保険料・国民健康保険料・後期高齢者医療保険料は、社会保険料控除の対象となります。

#### 【国民年金保険料】

「社会保険料(国民年金保険料)控除証明書」は、日本年金機構から送付されます。

- 令和4年1月1日～9月30日の納付済額および10月1日～12月31日の見込額…令和4年11月上旬送付済み
- 令和4年10月1日～12月31日に、初めて納付した人の納付済額…令和5年2月上旬送付予定

※申告には、上記の証明書や領収証書の添付が義務付けられています。

社会保険料控除証明書については、ねんきん加入者ダイヤルに直接お問い合わせください。

■ねんきん加入者ダイヤル  
☎0570(003)004

※「ねんきんネット」のIDを取得している人は、「ねんきんネット」からいつでも再交付申請をすることができます。

#### 【国民健康保険料・後期高齢者医療保険料】

1月下旬に国保年金課から送付した「保険料納付済額のお知らせ」の金額を申告してください。

※納付額を証明する書類の添付は必要ありません。

#### ②医療費控除

医療費控除の申告は、「医療費控除の明細書」を作成・添付する必要がありますが、医療費通知を添付することで明細書の記入を一部省略できます。

#### 医療費通知の発送

診療月	発送日
国民健康保険	
令和4年1月～10月	令和5年1月下旬
令和4年11月・12月	令和5年3月下旬
後期高齢者医療	
令和4年1月～5月	令和4年10月発送済
令和4年6月～10月	令和5年2月上旬
令和4年11月・12月	令和5年6月上旬

※令和4年11月・12月の診療分は、お手持の領収書を参考に明細書を作成の上、申告してください。

#### 確定申告の必要がない人でも、市・県民税申告が必要な場合があります(対象者は2ページでご確認ください)

●市・県民税の申告は、国民年金保険料の支払いが困難な場合の免除申請にも必要となります。

●国民健康保険料や後期高齢者医療保険料は、皆さんの所得を基に決定されます。確定申告の必要がない人でも、市・県民税申告をしていないと保険料の軽減の適用や高額療養費の所得区分の判定ができません。

## 申告には マイナンバー が必要です

所得税の確定申告や市・県民税申告などの手続きには「マイナンバーの記載」と「身元確認書類の提示または写しの添付」が必要です。

### マイナンバーカード (個人番号カード)を 持っている人は



- マイナンバーカードだけで、身元確認が可能です。
- ※写しの場合は表面と裏面の両方が必要となりますのでご注意ください。
- 所得税などの申告(確定申告)をする場合、自宅などからe-Taxで送信すれば、身元確認書類の提示または写しの提出は不要です。

### マイナンバーカード (個人番号カード)を 持っていない人は

番号確認書類  
(本人のマイナンバーを  
確認できる書類)

- マイナンバーの通知カード(記載事項に変更がないもの)
- 住民票の写しまたは住民票記載事項証明書(マイナンバーの記載があるものに限る)
- などのうちいずれか1つ



身元確認書類  
(記載したマイナンバーの持ち主であることを確認できる書類)

- 運転免許証 ●パスポート
- 運転経歴証明書
- 身体障害者手帳 ●療育手帳
- 在留カード
- などのうちいずれか1つ

# フレイル予防で はつらつと!

健康支援課

これからやってみたいこと、行ってみたい場所、会いたい人はいますか？  
人生100年時代を自分らしくいきいき、はつらつと過ごしましょう！



5年前、10年前に比べて気力や体力が落ちたな…と感じること、ありませんか？それは『フレイル』かもしれません。

## フレイルとは…

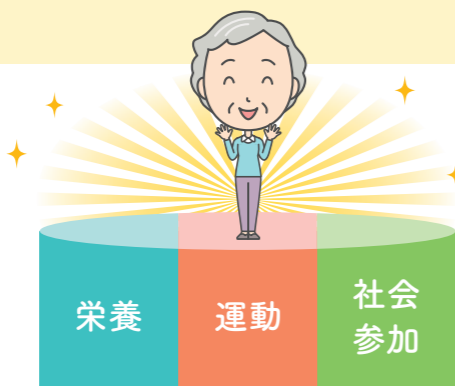
加齢に伴い  
気力や体力が低下した状態

『フレイル』の時期をどう過ごすかで  
5年後、10年後の未来が変わります！

- 健康と介護が必要な状態の中間の段階だが、生活に支障を生じるほどではなく、気付きにくい
- 年のせいと放っておくと徐々にできないことが増えていき、いずれ介護が必要に！



## フレイル予防に 欠かせない 3つのポイント



「フレイル」は自力で回復する力が残っており、日々の心がけで予防・回復できることが分かっています。

フレイル予防に欠かせない3つのポイントがそろうと効果がさらに高まります！

## あなたにピッタリ! はつらつ生活を送るためのポイントは?

1つでもあてはまったらフレイルの可能性あり!?フレイル予防の取り組みを始めましょう!

やってみよう!  
簡単チェック

## 栄養

- 1日3食、食事がとれていない
- 噛めない、食べにくいものがある
- 飲み物や汁物でむせることがある



毎日を元気よく、いきいき・はつらつと過ごすためには十分な栄養補給が欠かせません! 歯や歯肉・入れ歯などは日頃からのケアと歯科医院でのチェックを行い、何でも食べられる口を保ちましょう。

シャキシャキした歯ごたえを感じたり、食べ物を十分に噛んで味わうことは、体の栄養だけでなく楽しさやくつろぎを感じられる等、心の栄養にもなります。

1日3食 均等な量で	たんぱく質を とる	よく噛んで 食べる	口周りを よく使う	食後の歯みがき 入れ歯の手入れ	定期的に 歯科医院でケア

## 運動

- 歩く速度が遅くなったと感じる
- この1年間で転んだことがある
- 運動をしていない



いつでも好きなところに出掛けられる体力を保つためには、適度な運動を継続して、身体機能を維持していくことが大切です。無理をせず、できることから始めましょう。

## ウォーキングは 手軽な有酸素運動

有酸素運動には、心肺機能を高めたり、動脈硬化を予防する効果があります。



## 筋力トレーニングを習慣に

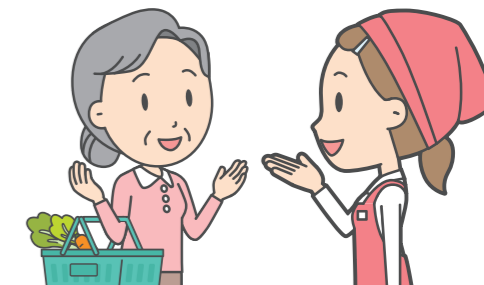
スクワット等の筋力トレーニングは、筋肉や骨を鍛えるのに効果的で、転倒や骨折のリスクが少なくなります。

## 社会参加

- ほとんど外出していない
- 普段から家族や友人と付き合いがない
- 物忘れが気になる

身だしなみを整え、人と会い、会話することは脳の活性化に効果抜群! 頭スッキリ、背筋がピン、気持ちもシャキッとします。面倒でも、用事がなくても、1日1回は外出し、あいさつの次の会話ができる知り合いを増やしてみませんか? 買い物・近所への散歩・通院も人のやり取りが生まれる立派な社会参加です。

コロナ禍で外出の機会が減っているこんな時だからこそ、身近な人とのつながりを大切にしましょう。



## フレイル予防のための講座を開催します

### いつまでも元気の源～食事とお口の話～

フレイル予防に必要な栄養や何でも食べられるお口の機能について、クイズや体操を交えてお話しします。高齢期を元気に過ごすためのポイントを学んでみませんか?



- 日時** 3月3日(金) 午前10時～11時30分
- 会場** 保健会館1階(鷺沼1-2-1)
- 対象** 市内在住で65歳以上の人
- 定員** 20人(先着順)
- 申込期間** 2月1日(水)～2月15日(水)

#### 申込方法

電話で健康支援課へ  
(土・日曜日を除く午前8時30分～午後5時15分)

☎047(453)9302

※参加者には後日案内を郵送します。

地域全体が大きな学校になる

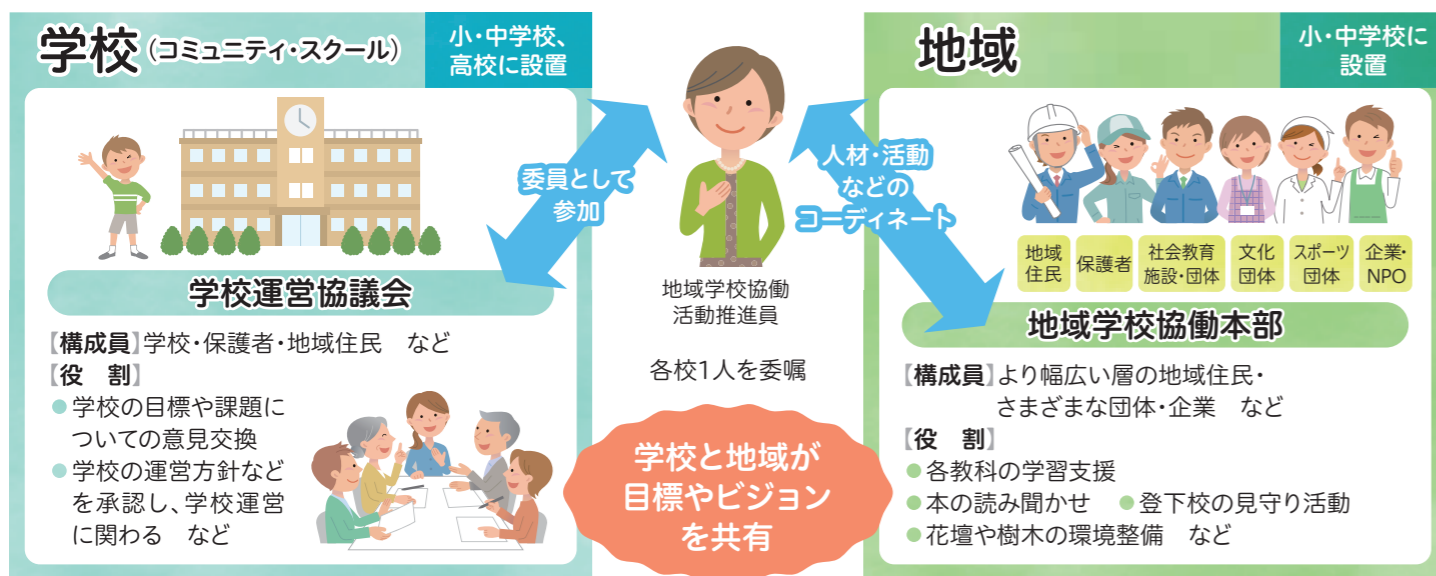
図 学校運営協議会について…指導課  
地域学校協働本部について…社会教育課

# コミュニティ・スクールが始まります

コミュニティ・スクールとは、「地域と学校が一緒になって子どもたちの教育を担っていく」という考え方です。平成18年、千葉県で初めて秋津小学校でスタートしたこの取り組みが、令和5年4月から市内すべての公立小・中学校、高校で始まります。

## コミュニティ・スクールとは？

子どもたちを取り巻く環境はいま複雑化しています。教育とは本来、学校教育に加え、地域が担う社会教育と保護者が担う家庭教育の3つが合わさって行われるものです。学校と地域が一体となって子どもたちの成長を支えていこうという考えに基づき、各学校に「学校運営協議会」を設置します。設置された学校を「コミュニティ・スクール」と呼びます。



## どんなことが期待されているの？

地域の皆さんが学校運営に参画することで、学校への理解と信頼が深まるとともに、学校も地域のニーズを把握することができます。お互いの経験や知識を生かすことで、学校・地域を活性化します。次のような効果が期待されています。

- 子ども**  
学校内外での学びや体験活動が充実し、地域への愛着が生まれる
- 学校 (先生)**  
地域・保護者の理解・協力を得ることができ、子どもと充実した時間が過ごせる
- 保護者**  
地域全体で子どもが見守られているという安心感や地域への愛着が高まる
- 地域住民・各団体**  
地域が活性化されたり、参画者の経験を活用できる

## 千葉県初の / コミュニティ・スクール 秋津小学校

一足早くコミュニティ・スクールをスタートした秋津小学校の学校運営協議会は、平成24年に文部科学大臣から表彰されました。



秋津小学校 学校運営協議会 会長 小関秀夫さん

「保護者と地域住民が参加する学校と新しい関係づくり」の思いが、若い方々に継承され、さらなる充実が図られるように期待したいです。



令和5年度地域学校協働活動推進員(予定) 玉井恵枝さん

現在も秋津小学校区でさまざまな活動をしています。環境・学習・安全・情報の各教育支援活動が充実し、多くの方々に協力していただいています。

詳しくは市ホームページをご覧ください



# お知らせBOX



**凡例**  
 日 日 時 所 場 所・会 場 対 象 者  
 定 定 員 (特 に 記 載 の な い も の は 先 着 順)  
 費 用・料 金 (特 に 記 載 の な い も の は 無 料)  
 持 持 ち 物 申 申 し 込 み 問 問 い 合 わ せ

## 市役所から

### 窓口の混雑状況配信開始

市役所 G F 窓口での混雑緩和と待ち時間の短縮のため「待ち人数、窓口の呼出状況」をインターネット上で確認できるサービスを開始しました。詳しくは、市ホームページで「混雑状況」と検索してください。

### コンビニ交付システムの一部停止

システムメンテナンス等により2月12日(日)の終日、コンビニ交付サービス(すべての証明書発行・戸籍利用登録申請)を一時停止します。ご不便をお掛けしますが、ご理解ご協力をお願いします。

### 全国瞬時警報システム(Jアラート)の試験放送

全国一斉情報伝達試験に伴い、防災行政無線の試験放送を行います。  
 日 2月15日(水)午前11時ごろ  
 〈放送内容〉  
 「これは、Jアラートのテストです」(3回)  
 「こちらは、防災ならしのです」(1回)

### 冬の献血キャンペーン

新型コロナウイルス感染症の影響で、血液製剤の在庫が厳しい状況が続いています。皆さんのご協力をお願いします。  
 日 2月17日(金)午前10時～11時45分、午後1時～4時  
 所 市役所1階展示スペース  
 対 16～69歳(65歳以上は60～64歳の間に献血経験のある人のみ)  
 ※18～54歳は同時に骨髄移植のドナー登録が可能  
 ※1980年以降、欧州・サウジアラビアに6カ月(英国は年代によって1カ月)以上滞在した人、当日体調が優れない人はお断りする場合あり

## 講座・催し

### 四市複合事務組合議会定例会

日 2月15日(水)午後2時～  
 所 船橋市役所  
 ※傍聴希望者は要問い合わせ

### 市シルバー人材センター入会説明会

あなたの豊かな経験と知識を活かし、地域社会づくりに貢献しませんか？  
 日 ①2月17日(金)午後2時～  
 ②毎月第2・3水曜日午前9時30分～、毎月第2金曜日午後1時30分～  
 所 ①袖ヶ浦公民館 ②東部保健福祉センター  
 対 市内在住でおおむね60歳以上

### バラの楽しみ方講座

バラの品種の説明や育て方  
 日 2月19日(日)午前10時～正午  
 対 市内在住・在勤の18歳以上 定10人  
 申 窓口または電話(受付は月曜・祝日を除く2月3日(金)～18日(土)午前10時～5時)

### 商工会議所建設業部会セミナー「大石久和の国土学ワールド」

日 2月21日(火)午後1時～2時30分  
 定50人 申 電話

### はじめてのパッチワーク

日 2月22日(水)午前10時～正午  
 対 市内在住の60歳以上 定10人  
 料 300円 申 電話または窓口(受付は日曜・祝日を除く午前9時～4時)

### 「大正の義人 吉野茂助」を学ぶ

日 2月24日(金)午前9時30分～11時30分  
 対 18歳以上 定20人 料200円  
 持 筆記用具 申 電話(受付は月曜・祝日を除く2月2日(水)午前9時～)

### マンション管理セミナー・相談会

日 2月25日(土)①午後1時～3時②午後3時～4時  
 所 サンロード津田沼6階  
 対 マンション管理組合役員・居住者など  
 定 ①20人②4組 申 電話

### カブトムシの幼虫を育ててみよう

日 2月25日(土)午前10時～11時30分  
 対 生き物を飼育できる環境がある小学1～6年生 定15人 料200円  
 持 筆記用具・色鉛筆 申 電話(受付は月曜日を除く2月2日(水)午前9時～)

### 一般向け講座「しんなら読書会」

小川糸氏の「ツバキ文具店」の感想を語り合い、さまざまな視点で作品を楽しむ  
 日 2月25日(土)午後2時～4時  
 所 新習志野公民館 対 高校生以上 定7人  
 申 新習志野図書館のカウンターまたは電話(受付は月曜日を除く2月2日(水)午前9時～)

### 児童向け講座「親子で落語会」

二代目 月の家小圓鏡の落語会  
 日 2月25日(土)午後2時～3時30分  
 所 東習志野コミュニティセンター 対 小学生(保護者同伴可) 定15人 申 東習志野図書館のカウンターまたは電話(受付は月曜日を除く2月2日(水)午前9時～)

### 習志野四季のまち歩き～元気発見! 大久保→藤崎～

てんとうむし体操体験、藤崎森林公園・小林刷毛製造所・チョコレート工房などを訪ねる  
 日 2月25日(土)午前9時～2時 所 京成大久保駅前(集合)・JR津田沼駅(解散)  
 定20人 料2,000円(昼食代は各自) 申 電話(受付2月10日(金)まで)

**いきいき講座アクティブシニア向け**  
「春に向けたメイク講座」  
 所 習志野市民館 ☎047(453)3400  
 日 2月25日(土)午後1時～3時 定 60歳以上  
 定 15人 持 メイク用具・鏡 申 電話(受付は月曜日を除く2月2日(木)午前9時～)

**干潟のプランクトンをのぞいてみよう**  
 所 習志野自然観察センター ☎047(454)8416  
 日 3月4日(土)午後1時30分～3時30分(雨天決行) 定 小学生以上(小学2年生以下は保護者同伴) 定 10人 入 入館料  
 持 帽子・筆記用具・2Bや4Bの濃い鉛筆(あれば)・雨具(雨天時)  
 申 電話または窓口(受付2月3日(金)午前9時～)

**ぶらっと観覧会「旅立ち間近の渡り鳥たち」**  
 所 習志野自然観察センター ☎047(454)8416  
 日 3月5日(日)午前10時～正午(雨天決行)  
 定 小学生以上(小学生は保護者同伴) 定 15人 入 入館料  
 持 帽子・筆記用具・双眼鏡(あれば)  
 申 電話または窓口(受付2月1日(水)午前9時～)

**児童向け講座「パーカッションって何!? ～パーカッション・ファミリーコンサート～」**  
 所 習志野図書館 ☎047(471)2072  
 日 3月5日(日)午後2時30分～3時30分  
 所 習志野コミュニティセンター  
 定 市内在住の5歳以上(未就学児は保護者同伴) 定 50人  
 申 習志野図書館のカウンターまたは電話(受付は月曜日を除く2月11日(土)午前9時～)

**ミツバチのひみつ 「みつろうアロマキャンドルづくり」**  
 所 習志野自然観察センター ☎047(454)8416  
 日 3月12日(日)午前9時30分～10時30分、午前11時30分～午後0時30分  
 定 各回20人(小学3年生以下は保護者同伴) 定 1,000円(別途入館料)  
 申 電話または窓口(受付2月14日(火)午前9時～)

**映画「ゆめパのじかん」自主上映会**  
 所 NPO法人ならしの子ども劇場 ☎047(451)3676  
 子どもたちの遊び場「川崎市子ども夢パーク」を追ったドキュメンタリー映画  
 日 3月21日(火)午後3時～、午後6時～(各20分前開場、上映時間90分)  
 所 プラッツ習志野北館市民ホール  
 定 各回200人(未就学児入場不可) 定 6歳以上800円、19歳以上1,500円(当日券は各300円増) 申 電話

## スポーツ

**芝園フットサル場リニューアルイベント!**  
 所 スポーツ振興協会 ☎047(452)4380  
 ①ミニゲームコーナー②サッカー体験教室③交流マッチ  
 日 3月5日(日)①②午前10時～正午③午後1時～6時  
 所 芝園フットサル場  
 定 ①どなたでも②A:年中・年長とその保護者、B:小学1～3年生③16歳以上のチーム  
 定 ②A:15組、B:20人③12チーム程度  
 持 運動靴(スパイク不可)・すねあて  
 申 ①申し込み不要②③協会ホームページから送信(受付2月1日(水)～)  
 電 http://sposhin.org/

**市民OFパレーボール大会**  
 所 市パレーボール協会 ☎090(7283)4121  
 日 3月12日(日)午前9時集合  
 所 東部体育館 定 市内在住・在勤の45才以上の女性(チームまたは個人)※令和5年4月1日時点 定 1人300円 申 はがきまたは封書(チームの場合はチーム名、代表者氏名、全員の氏名・住所・生年月日・電話番号、個人の場合は氏名・住所・生年月日・電話番号・希望のポジション2～3カ所を記入)で〒275-0022香澄4-2-6-3 市パレーボール協会 及川記美代へ(受付2月27日(月)必着)

**パークゴルフファミリーベア大会**  
 所 スポーツ振興協会 ☎047(452)4380  
 初心者でも気軽に参加できる三世代交流大会(講習あり)  
 日 3月19日(日)午前9時～正午  
 所 荻浜パークゴルフ場  
 定 小・中学生とその保護者 定 30組  
 定 1組500円 持 クラブ・ボール(貸し出しあり)  
 申 協会ホームページから送信(受付2月1日(水)午前10時～3月17日(金)午後5時)  
 電 http://sposhin.org/

## 募集

**公共職業訓練受講生(5月生)**  
 所 ポリテクセンター千葉訓練第一課 ☎043(422)4810  
 専門的知識や技能を学ぶための職業訓練(建築CAD・サービス科)  
 定 再就職を希望する人 定 32人  
 定 テキスト・作業服などの費用  
 申 ハローワーク船橋の窓口(受付2月15日(水)～3月23日(木))  
 (説明会)2月14日(火)午後1時～(3時間程度)  
 ※ポリテクセンター千葉に電話で要予約

## 相談

**年金相談**  
 所 国保年金課  
 社会保険労務士が相談に応じます。  
 日 2月8日(水)午後1時～4時(受付午後3時30分まで) 所 サンロード津田沼6階

**さくら相談(遺言・相続)**  
 所 総合福祉センター内さくらの家 ☎047(451)3566  
 日 2月9日(木)午後1時30分～3時30分  
 定 市内在住の60歳以上 定 3人  
 持 相談に関する資料  
 申 電話または窓口(受付は2月7日(火)まで、日曜・祝日を除く午前9時～4時)

**無料行政書士相談会**  
 所 習志野商工会議所 ☎047(452)6700  
 遺言書作成・相続・各種許可申請などの相談  
 日 2月17日、3月17日各金曜日午後1時～4時(1件30分程度) 定 各日6人  
 申 電話(受付は各相談日の3日前まで)

**無料発明相談会**  
 所 習志野商工会議所 ☎047(452)6700  
 特許・意匠・商標など知的財産権の相談  
 日 2月21日、3月28日各火曜日午後1時～4時(1件1時間程度) 定 各日3人  
 申 電話(受付は各相談日の前日午前中まで)

## その他

**都市ガス料金の値引き**  
 所 企業局公営企画課 ☎047(475)3321  
 原料価格高騰に伴う都市ガス料金の負担緩和のため、政府の支援で値引きされます(利用者の手続きは不要)。  
 定 市営ガスの利用者  
 (1月使用・2月請求分～8月使用・9月請求分)1㎡当たり30円(税込)の値引き  
 平均的な家庭(30㎡):1カ月当たり900円(税込)の値引き  
 (9月使用・10月請求分)1㎡当たり15円(税込)の値引き  
 以降は未定です。  
 詳しくは、資源エネルギー庁所管の事務局ホームページをご覧ください。  
 電気・ガス価格激変緩和対策事務局 ☎0120(013)305  
 電 https://denkigas-gekihenkanwa.go.jp

**県薬物乱用防止強化月間**  
 所 県薬務課 ☎043(223)2620  
 大麻は、幻覚作用・記憶障害・学習能力の低下・知覚の低下などを引き起こす違法な薬物です。一人ひとりが薬物の危険性を正しく理解し、若者が薬物に手を出さない社会環境を作りましょう。  
 (薬物の相談機関)  
 県薬務課 ☎043(223)2620  
 県精神保健福祉センター ☎043(263)3893  
 県警察少年センターヤング・テレホン ☎0120(783)497  
 習志野警察署 ☎047(474)0110

**労働力統計調査**  
 所 県統計課 ☎043(223)2220  
 国の経済政策や雇用対策に役立てることを目的に、2月に調査員が伺います。ご協力をお願いします。  
 (対象地域)大久保地区の一部の世帯



**なるほど習志野** 2月号 所 広報課

**樹木の声が聞こえますか? ～緑の命を守る樹木医～**  
**【響け!大久保東小校歌】**

J:COMチャンネル(船橋・習志野エリア)【地デジ11ch】で放送中!  
 放送日時 2月6～12日・20～26日  
 午後8時15分～(15分)  
 ※火・木曜日は1日2回  
 午後0時15分から放送(15分)

YouTubeでもご覧いただけます!

**マイナポイント申込支援コーナーに関するお知らせ**  
 所 情報政策課

会場を変更します

	2月11日(土)祝日まで	2月13日(月)以降
会場	市役所 G F 情報公開コーナー前	市役所1階 旧レストラン
時間	土・日曜、祝日を除く 午前9時～午後4時30分 <b>金曜日は午後7時まで受け付けます!</b> (2月10日(金)は除く)	
持ち物	①マイナンバーカード ②マイナンバーカードの暗証番号 ③キャッシュレス決済サービスID・セキュリティコード ④通帳 など ※申込内容によって持ち物は異なります。	

休日でもご利用いただけます(臨時受付)  
 2月11日(土)祝・18日(土)・26日(日)  
 (受付は午後3時まで)

**消費生活センターからのお知らせ**

**通信販売のトラブル 増加中!**

**通販は「クーリング・オフ」は適用されません!**

**通販のトラブルにあわないために**

- 商品の注文前に必ず確認しよう!  
 ● 定期購入が条件となっていないか ● 支払い総額はいくらか  
 ● 解約・返品の方法・条件  
 返品できるかどうかは業者が決めるため、「返品不可」の場合もあります。
- 契約内容を記録しよう!  
 ● 販売サイトや申し込みの最終確認画面を印刷 ● スクリーンショットを撮る  
 ● 業者に連絡した電話・メール・FAX等の記録を残す など  
 誤認させるような表示により注文してしまった場合、購入の取り消しが可能です。お困りの場合は、消費生活センターにご相談ください。

**通販での購入は、パソコン・タブレットがおすすめ!**

通販はスマートフォンで手軽に利用できますが、スマートフォンは画面が小さいため、小さな文字で書かれている内容などを見落としがちです。画面が大きい端末を利用の方が契約内容を確認しやすいです。

習志野市で **若者の相談が増加中!**  
 相談件数全体に占める18歳～29歳の割合が増加しています。

令和4年4月から成年年齢が18歳に引き下げられ、18歳以上は親の同意がなくても自らの意思で契約できるようになりました。未成年者取り消しができるのは18歳未満です。  
 契約は、「お互いが書面に印鑑を押す」と思いがちですが、金額の大小に関係なく日常の買い物での「売る」「買う」が「契約」になります。本当にこの買い物が必要なのか、よく検討してから買い物をしましょう。

2月11日(土)祝の消費生活相談専用電話・窓口相談は休所します

# 習志野文化ホール

特別企画

社会教育課

現・習志野文化ホールは令和5年3月31日をもって長期休館となります。最終日にこれまでの感謝の気持ちと再会への思いを込めて、習志野高校吹奏楽部による演奏会を開催します。

クイズの正解者を抽選でご招待!



文化ホールの舞台にある緞帳(舞台幕)には何が描かれているのでしょうか?

- ①クジャク ②きらっと君 ③ナラシド♪

開催日時 3月31日(金)午後4時30分～
定員 500組1,000人
応募方法 往復はがき(メール・電話・FAXは不可)...

# 祝! 全国3位 攻守で躍動!

## 習志野高校男子バレー部

春の高校バレー(第75回全日本バレーボール高等学校選手権大会)に16年連続36回目の出場を果たした市立習志野高校男子バレーボール部...



戦績 table with columns: 回数, 対戦相手, 結果. Includes matches against 鳥取中央育英, 佐賀学園, 日本航空, 開智, 駿台学園.

## 入学通知書は届きましたか? 学校教育課

4月に小・中学校に入学するお子さんのいる家庭に、入学通知書を送付しました。

小学校入学該当者
平成28年4月2日～平成29年4月1日生まれ
→郵送で送付しています。

中学校入学該当者
平成22年4月2日～平成23年4月1日生まれ
→通学中の小学校で配付しています。

- 次の場合は学校教育課へご連絡ください。
①通知書が届いていない
②国立、県立、私立小・中学校に入学
③外国籍で入学を希望
④入学通知書を受領後、市外に転出
⑤特別な事情により指定された学校の変更を希望

## ご存知ですか? 就学援助制度

学校教育課または通学している小・中学校

経済的に困りの保護者に就学に関する費用の一部を援助します。希望する人は、ご相談ください。

対象
①②の両方に該当する人
①市立小・中学校に通うお子さんの保護者
②児童扶養手当受給者、市民税非課税世帯、その他経済的な理由で学用品費などの支払いが困難な人

援助内容 学用品費・給食費・修学旅行費など

新小・中学1年生のお子さんの入学に掛かる学用品費の援助は別申請です。希望する人は、3月末までに学校教育課へご連絡ください。

## 在宅で日常的に医療機器を使用している障がいのある人などにポータブル蓄電池の購入費を助成します

障がい福祉課

対象
習志野市に住民登録があり、在宅で日常的に人工呼吸器もしくは電気式たん吸引器を使用、または医療保険における在宅酸素療法を行う障がい者など

Table with columns: 対象物品, 助成限度額, 耐用年数. Row: ポータブル蓄電池, 60,000円, 5年

※令和5年2月1日以降に購入した物品が対象です。
※この助成を受けた人は、助成日の翌月から5年が経過した後でなければ、その他法令などによるポータブル蓄電池の助成は受けられません。

申請期限 令和5年3月31日(金)
申請については、障がい福祉課にお問い合わせ、または市ホームページをご覧ください。

## プラッツ習志野 platz narashino city イベント&教室情報 2-3月

### 「市民ホール」オススメ情報

Table of events at市民ホール with columns: 月日, 催物名, 時間, 料金. Includes 2/12 Charity Concert and 2/22 Madona 5 People's Rappa.

### 「教室&スポーツ」オススメ情報

Table of classes atカルチャースクール with columns: 月日, 教室名, 対象, 時間, 参加費, 定員, 持ち物. Includes 2/19 Rhythmic Class and 2/20 Baby Massage Class.

Table of sports activities atスポーツ・運動系 with columns: 日, 教室名, 対象, 時間, 参加費, 定員, 備考. Includes 毎週水曜日 No-bi-bi! and 毎週土曜日 Kids Ballet.

Instagram and Home Page QR codes. Text: 上記以外にもスクール開催中! 詳しくはプラッツ習志野ホームページをご覧ください。
問 プラッツ習志野 ☎047(476)3213 〒275-0012 習志野市本大久保 3-8-19

## 冬の省エネルギーにご協力ください

関東電気保安協会千葉事業所 ☎043(424)8211

経済産業省では、暖房などの使用によりエネルギー消費が大きく増加する冬季に省エネを呼び掛けています。冬の省エネルギーにご協力ください。

- 冬の室温は20℃を目安に!
●見ていないテレビや照明をOFFに!
●冬の冷蔵庫は温度設定を「中・弱」に!
●暖房便座はふたを閉めて節電!
●こたつは掛布団と敷布団を併用しよう!



## 冬季省エネウィークを実施します

環境政策課

市役所では、2月3日(金)～9日(木)を「冬季省エネウィーク」と定め、地球温暖化対策と冬季使用電力の削減を目指し、定時退庁・定時消灯などの省エネ対策に取り組みます。

## 2月11日(土祝)のごみ収集

クリーンセンター業務課 ☎047(453)5374

Table of garbage collection with columns: 収集の種類, 収集, 地区, 次回収集. Includes 燃えるごみ, 資源物, 燃えないごみ, 有害ごみ.

朝8時までにお出しく下さい。

ご利用ください 「地区別収集日カレンダー」



## 習志野市議会 第1回定例会 議会事務局

開会 2月16日(木)午前10時

日程などは、2月9日(木)に開かれる議会運営委員会で決定されます。詳しくは、市ホームページでご確認ください。本会議はどなたでも傍聴でき、また議会中継サイト(スマートフォン・タブレットにも対応)でも視聴できます。

請願・陳情は2月15日(水)午後5時15分まで

# 保健だより



- 夜間・休日の当番医案内 ☎047(452)9900 習志野市の救急医療体制 検索
- ちば救急医療ネット 検索
- 休日急病歯科診療所の診療日 2月11日(土)・23日(木) 午前9時～正午
- こども急病電話相談 ☎#8000 毎日 午後7時～翌朝6時
- 救急安心電話相談 ☎#7009 月～土曜日 午後6時～翌朝6時 / 日曜・祝日 午前9時～翌朝6時

凡例 日日時 場所・会場 対象者 定員 (特に記載のないものは先着順) 費用・料金 (特に記載のないものは無料) 持ち物 申し込み 問い合わせ

## こどものコーナー

★お子さんの転入・予防接種・下記相談などへは母子健康手帳をお持ちください

### ママ・パパになるための学級

産後の生活をイメージしてみませんか? パパの参加も大歓迎 ※全3回(1課は自己学習、2課は保健会館での講義、3課は助産師によるZoomミーティング) 対 市内在住の5～8か月の妊婦とそのパートナー 定20人 申 電話

### 助産師によるオンライン・電話相談

妊娠・出産について、助産師がZoomまたは電話で相談に応じます。 対 市内在住の妊婦とそのパートナー 申 電話または、ちば電子申請サービスから送信

### 助産師などによる新生児訪問

助産師または保健師が、あかちゃんのいるお宅を訪問し、体重測定や育児・授乳などの相談に応じます(第1子のお子さんは全員訪問)。 対 市内在住の生後40日までのあかちゃん 申 母子健康手帳(別冊)にある『お誕生連絡カード』に必要な事項を記入し、生後20日までに郵送または、ちば電子申請サービスから送信

### 4か月児健康相談

発育・発達の確認、離乳食の進め方など。対象者には郵送で通知(転入者や通知が届いていない人などは要問い合わせ)

### 10か月児健康相談

当面の間、中止します。対象者には郵送で通知 ★10か月児の成長のポイントを市ホームページに掲載しています。

### 1歳6か月児・3歳児健康診査

対象者には郵送で通知(転入者や通知が届いていない人などは要問い合わせ) (1歳6か月児)令和3年7月生まれ (3歳児)令和元年7月生まれ、8月生まれ(一部)

### 離乳食教室

管理栄養士が離乳食を作る様子をお見せしながら、分かりやすくアドバイスします。

日程	会場	時間(各回30分)
2月10日(金)	プラッツ習志野南館	午前10時30分
2月14日(火)	谷津 コミュニティセンター	午前10時30分
		午後1時45分

対 市内在住の5～6か月児(第1子)と保護者(1人) 定 各回9組 時 抱っこひも・『離乳食のすすめ方』冊子 申 ちば電子申請サービスから送信

★市ホームページの「離乳食の作り方動画」もご利用ください。

### 歯みがき教室

個別に歯科衛生士が口の中を観察し、親子で歯みがき練習を行います。

日程	会場	時間
2月22日(火)	保健会館	午前10時
2月24日(金)	プレーメン習志野 (東習志野2-10-3)	午前10時30分
		午前11時

対 市内在住の1～3歳児 持 歯ブラシ・コップ・タオル 申 電話

### 子育てふれあい広場(幼稚園・子ども園)

親子一緒にさまざまな遊具を使って楽しく遊びましょう。

開催園	2月	開催園	2月
杉の子子ども園	6日(月)	屋敷幼稚園	9日(木)
津田沼幼稚園	7日(火)	大久保子ども園	14日(火)
藤崎幼稚園	8日(水)	谷津幼稚園	17日(金)

※3月の開催はありません。年間予定表などはこちら▼

(時間)午前10時～11時30分 ※雨の日も室内で開催 ※駐車場なし 対 市内在住の乳幼児とその家族 持 上ばさ(はだし可)・子ども用名札 申 各開催園に電話(受付は開催日の1週間前～)

### 定期予防接種はお済みですか?

対 市内・県内実施医療機関 持 予診票 接種には、母子健康手帳にある『接種記録』の確認が必要です。

【DPT-IPV(4種混合)】全4回 対 生後3か月～7歳6か月未満 【麻しん風しん(MR)第2期】

対 平成28年4月2日～平成29年4月1日生(接種期間は3月31日(金)まで)

【ジフテリア破傷風(DT)第2期】

対 11～13歳の誕生日の前日まで(小学6年生に予診票を郵送済み)

【日本脳炎第1期】全3回 対 生後6か月～7歳6か月未満

【日本脳炎第2期】

対 9～13歳の誕生日の前日まで(小学4年生に予診票を郵送済み)

【日本脳炎特例措置】 対 平成19年4月1日以前に生まれた20歳未満の人(全4回のうち未接種分)

## おとなのコーナー

### 食生活なんでも相談

管理栄養士が相談に応じます。 対 2月13日(月)午後1時30分～4時15分(都合がつかない場合は応相談) 申 保健会館 対 市内在住 申 電話または窓口、ちば電子申請サービスから送信

### 認知症高齢者介護相談

精神科医が相談に応じます。 対 2月10日・24日、3月10日・24日各金曜日 午後2時30分～4時30分 対 認知症の心配がある本人または家族 申 電話または窓口(受付は各相談日の1週間前まで)

### 健康講座(認知症編)

理学療法士などが配信する講座に市役所から参加 対 3月10日(金)午前10時～11時30分 申 市役所3階 対 市内在住の65歳以上 定10人 申 電話(Zoomでの受講希望者は、ちば電子申請サービスから送信) ※受付3月8日(水)まで

## 移動図書館 きぼう号 巡回予定 2月

ステーション名	巡回時間	巡回予定日
実花公民館脇駐車場	14:40～15:50	14・28(火)
袖ヶ浦1丁目マーブル津田沼	14:20～14:50	1・15(水)
谷津南小学校	15:10～16:20	
袖ヶ浦東小学校	14:40～15:50	2・16(木)
津田沼3丁目菊田ハイツ	14:20～14:50	3・17(金)
袖ヶ浦西小学校	15:10～16:20	
東習志野8丁目会館	14:20～14:50	4・18(土)
泉町3丁目公務員住宅	15:10～15:50	
藤崎小学校	14:30～15:40	7・21(火)
第五中学校正門前	14:20～14:50	8・22(水)
津田沼小学校	15:10～16:20	
鷺沼小学校	14:40～15:50	9(木)
習志野偕生園	13:50～14:30	10・24(金)
実習小学校	14:40～15:50	
谷津公民館	13:50～14:30	25(土)
京成津田沼駅前広場	14:50～15:40	
こどもセンター(鷺沼)	10:45～11:15	8・22(水)

## column 3年ぶりの盛況

平年以上に暖かで穏やかな天候の中、大きな富士山を仰ぎ見ながら幕開けした今年も早1カ月が過ぎました。今年3年ぶりににぎやかな新春となりました。早々に開催された高校バレーボールの全国大会「春高バレー」では、習志野高校男子バレーボール部が見事第3位に輝きました。私も準決勝戦は東京体育館に赴き、バトン部や保護者の皆さんとともに会場で応援しました。残念ながら敗れましたが、その勝利校が全国優勝を遂げました。選手一人ひとりの躍動に、年の初めから大いに感動しました。3年間の部活動を終える選手の皆さんの今後にも期待が高まります。

6日には商工会議所と社会福祉協議会との共催で「新春賀詞交歓会」を実施しました。今回は昨今の状況により食事の提供はせず、代わりに3月末をもって長期休館となる習志野文化ホールのパイプオルガン演奏会を実施しました。最初で最後の試みとなりましたが、約700人の皆様にご来場いただき習志野市の年初めを共有しました。8日には「消防出初式」をほぼコロナ前の形式で復活開催しました。農家の消防団員による新鮮な野菜の配布やはしご車乗車体験なども実施されました。9日(成人の日)は、習志野文化ホールで「二十歳の門出式(はたちのかどでしき)」を開催しました。昨年4月に法律が改正されてから初めての「旧成人式」です。今年の対象者2,041人のうち約1,200人が参加し、中学校卒業以来5年ぶりの再会となる会場は若くはつらつとした姿で大盛況でした。

## 伝言板

※市内で定期的に活動している、またはする予定のサークル等が掲載できるコーナーです。 ※市民の皆さんの依頼に基づき掲載しており、内容についての責任は負いかねます。

おいでください	
■〈DVD鑑賞〉T・ハンクス主演「ターミナル」 対 2月5日(日) 午後1時30分～4時 (予約不要) 申 袖ヶ浦公民館 費 ¥200円(学生・障がい者無料) 対 習志野シニアクラブ 仲野 ☎090(4613)9851	■大正琴無料体験会 対 2月13日・27日各月曜日 午後1時～3時 申 プラッツ習志野南館 対 大正琴葵の会 田久保 ☎047(473)4720
■和紙で作る箸袋 対 2月16日(木) 午前10時～11時30分 申 香澄6-5-1 費 ¥400円	■昭国歌謡研究会 昭和歌謡をみんなで歌う 対 2月12日(日) 午後1時～2時30分 (要事前連絡) 申 市民プラザ大久保 費 ¥300円
■昭国歌謡研究会 昭和歌謡をみんなで歌う 対 2月12日(日) 午後1時～2時30分 (要事前連絡) 申 市民プラザ大久保 費 ¥300円	■はじめてのゲートボール 初心者講習会(手ぶらでOK) 対 2月19日(日) 午前10時～正午(雨天中止) 申 谷津公民館屋外コート 対 市ゲートボール連盟 荒木 ☎090(1612)9559

## 共感 信頼 希望 No.110 習志野市長 宮本泰介

私は式辞で「コロナ禍や人口減少社会などの逆風はあるが、向かい風として果敢に挑み、揚力を受けて上昇してほしい」とメッセージを送りました。なお、本市では今後二十歳を対象に式典を開催してまいります。

この20年間に社会は大きく変化しました。特に携帯端末の普及により情報通信が発展し、技術的にも活用領域の幅も加速度的な進化を続けています。情報格差という課題も簡単な操作の開発によりカバーされつつありますが、今年はさらにその傾向が顕著になっていくように思えます。デジタル社会は一見すると無味乾燥に捉えられがちですが、実際は情報が大量に高速で飛び交う事により多様性が生まれ、豊かな社会が醸成されていくと言われていいます。そのような中、行政には、多様性に対するきめ細かい対応が求められますが、その課題も技術でカバーできるようになります。未知の部分はありますが、国のDX戦略を見据えつつ果敢に挑み、市民サービスの向上につなげてまいります。

2月は年間でいちばん寒くて乾燥する時季です。家の中に発火しやすいものはありませんか?火が付いたらあっという間に燃え広がります。特に注意しましょう。



1月9日「二十歳の門出式」各中学校の代表たちと一緒に



LINEでデジタルスタンプラリー

チエックポイントを巡って  
習志野市を再発見!

問 情報政策課

期 間  
2月1日(水)~2月28日(火)

対 象  
LINEを使える人なら  
どなたでも

参加方法

習志野市公式LINEを友だち追加

※友だち追加済みの人は次へ

メニューから「スタンプラリー」を選択



友だち追加はこちら

期間中に各チェックポイントにある二次元コードを読み取ってデジタルスタンプをゲット

※二次元コードは、各施設の窓口に開館時間中掲示しています。



チェックポイント(二次元コード設置場所)	住所	最寄駅	開館時間	2月の休館日
旧 <sup>とまた</sup> 鴉田家住宅	実籾 2-24-1	実籾駅	午前9:30~ 午後4:00	月曜日・ 第2金曜日
プラッツ習志野(北館)	本大久保 3-8-19	京成大久保駅	午前9:00~ 午後9:00	なし
読売巨人軍発祥の地(谷津バラ園)	谷津 3-1-14	谷津駅	午前9:00~ 午後5:00	月曜日
平和の広場(新習志野公民館)	秋津 3-6-3	新習志野駅	午前9:00~ 午後5:00	月曜日
習志野文化ホール	谷津 1-16-1	JR津田沼駅	午前9:00~ 午後5:00	13日(月)・14日(火)・ 27日(月)

【A賞】【B賞】いずれかを選んで応募！(今回限りの限定品)

A賞  
10人

スタンプ5カ所で応募

習志野マーチングバンド  
オーナメント(木の置物)

たくさんの応募を  
お待ちしております



台座:  
約2.5cm(高さ)×  
26cm(横)×  
2cm(奥行)  
像:約8.5cm(高さ)

B賞  
500人

スタンプ3カ所で応募

ナラシド♪  
デザイン  
トートバッグ



約38cm(横)×  
42cm(縦)×  
13cm(幅)

※当選者のみLINEで通知の上発送します。

オミクロン株対応ワクチン接種 実施中

追加接種対象は、12歳以上です

最終接種から3カ月以上経過後、接種可能です(1人1回限り)。

※2回目の接種が終了していない人は、従来株対応ワクチンの接種です。

最新情報は、  
市ホームページで  
ご確認ください。

市ホームページへ



習志野市 コロナワクチン 検索

お問い合わせ・相談・予約(変更・キャンセル)

習志野市 新型コロナワクチン コールセンター  
☎0570(002)322

※市内通話と同様の通話料が掛かります。  
※音声案内でお待ちいただいている時間の通話料は無料です。

毎日午前8時30分~午後5時30分

予約(変更・キャンセル)



毎日午前8時30分~午後10時

お断り 昨今の情勢により、イベントの中止・変更、施設の休止や開館時間の変更がある場合がありますのでご確認ください。

習志野市  
広報課

〒275-8601 習志野市鷺沼2-1-1  
☎047(451)1151(代)  
FAX 047(453)9313

市の人口

R5.1.1時点  
※住民基本台帳  
に基づく

総人口… 174,812人 (175,372人)  
男………… 86,894人 (87,251人)  
女………… 87,918人 (88,121人)  
世帯数… 83,135世帯(82,737世帯)

( )内は  
R4.1.1時点

毎月2回 1日・15日発行

広報習志野は再生紙と環境にやさしい植物油インキを使用し、廃液を出さないCTP印刷です

