

## 習志野市の給与・定員管理等について

### 1 総括

#### (1) 人件費の状況（普通会計決算）

| 区分   | 住民基本台帳人口<br>(22年度末) | 歳出額<br>A         | 実質収支            | 人件費<br>B         | 人件費率<br>B/A | (参考)<br>21年度の人件費率 |
|------|---------------------|------------------|-----------------|------------------|-------------|-------------------|
| 22年度 | 人<br>160,991        | 千円<br>47,284,752 | 千円<br>2,257,912 | 千円<br>11,444,788 | %<br>24.2   | %<br>25.6         |

(注) 人件費には、特別職に支給される給料、報酬を含みます。なお、実質収支の額は、その団体の純剰余または純損失の額を示します。

#### (2) 職員給与費の状況（普通会計決算）

| 区分   | 職員数<br>A   | 給 与 費           |                 |                 |                 | 一人当たり<br>給与費 B/A | (参考) 類似団体平均<br>一人当たり給与費 |
|------|------------|-----------------|-----------------|-----------------|-----------------|------------------|-------------------------|
|      |            | 給 料             | 職員手当            | 期末・勤勉手当         | 計 B             |                  |                         |
| 22年度 | 人<br>1,267 | 千円<br>4,917,947 | 千円<br>1,233,520 | 千円<br>1,836,085 | 千円<br>7,987,552 | 千円<br>6,304      | 千円<br>6,895             |

(注) 1 職員手当には、退職手当は含みません。  
2 職員数は、平成22年4月1日現在の人数です。

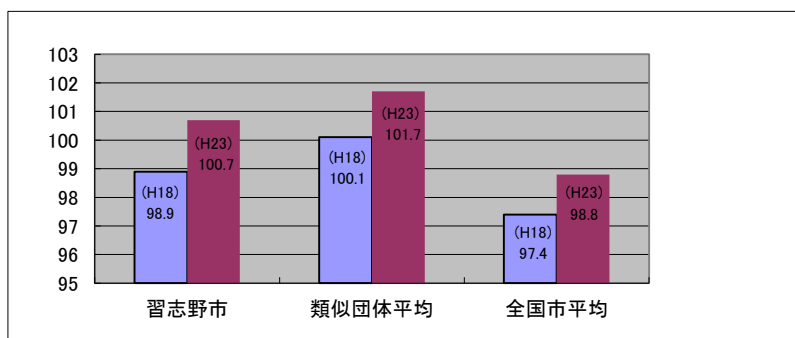
#### (3) 特記事項

##### 給料等の削減措置

本市では厳しい財政状況を踏まえ、次のとおり給与等の削減を行っています。

|     | 減額措置     | 実施期間                | 内容  |
|-----|----------|---------------------|---|
| 特別職 | 給料の減額    | 平成23年7月～<br>現市長の任期中 | 給料について市長30%、副市長20%、教育長15%、企業管理者15%をそれぞれ減額   |
|     | 期末手当の減額  | 平成23年7月～<br>現市長の任期中 | 期末手当について市長30%、副市長20%、教育長15%、企業管理者15%をそれぞれ減額 |
| 一般職 | 地域手当の削減  | 平成23年4月～<br>平成24年3月 | 全職員の地域手当の支給率を、国の支給基準である「10%」から「9%」に削減       |
|     | 管理職手当の削減 | 平成14年4月～<br>平成24年3月 | 管理職手当受給者の手当を5ポイント削減<br>(削減率33.3%～55.6%)     |

#### (4) ラスパイレス指数の状況（各年4月1日現在）



(注) ラスパイレス指数とは、国家公務員の給与水準を100とした場合の地方公務員の給与水準を示す指数です。

【参考】地域手当補正後ラスパイレス指数 99.8（23年4月1日現在）

※ 「地域手当補正後ラスパイレス指数」とは、地域手当を加味した地域における国家公務員と地方公務員の給与水準を比較するため、地域手当の支給率を用いて補正したラスパイレス指数です。

## 2 一般行政職給料表の状況（23年4月1日現在）

（単位：円）

|           | 1級      | 2級      | 3級      | 4級      | 5級      | 6級      | 7級      | 8級      |
|-----------|---------|---------|---------|---------|---------|---------|---------|---------|
| 1号給の給料月額  | 135,600 | 172,200 | 222,900 | 261,900 | 289,200 | 320,600 | 366,200 | 413,000 |
| 最高号給の給料月額 | 243,700 | 296,800 | 359,800 | 400,100 | 415,500 | 435,000 | 476,300 | 499,100 |

## 3 職員の平均給与月額、初任給等の状況

### （1）職員の平均年齢、平均給料月額及び平均給与月額の状況（23年4月1日現在）

#### ①一般行政職

| 区分   | 平均年齢   | 平均給料月額    | 平均給与月額    | 平均給与月額<br>(国ベース) |
|------|--------|-----------|-----------|------------------|
| 習志野市 | 41.3 歳 | 323,000 円 | 446,022 円 | 376,801 円        |
| 千葉県  | 43.7 歳 | 349,321 円 | 444,497 円 | — 円              |
| 国    | 42.3 歳 | 327,205 円 | —         | 397,723 円        |
| 類似団体 | 42.8 歳 | 339,912 円 | 458,854 円 | 408,304 円        |

（注）1 「平均給料月額」とは、平成23年4月1日現在における各職種ごとの職員の基本給の平均です。

2 「平均給与月額」とは、給料月額と毎月支払われる扶養手当、地域手当、住居手当、時間外勤務手当等の全ての諸手当の額を合計したものであり、地方公務員給与実態調査において明らかにされているものです。また、「平均給与月額(国ベース)」は、国家公務員の平均給与月額には、時間外勤務手当、特殊勤務手当等の手当が含まれていないことから、比較のため、国家公務員と同じベースで再計算したものです。

3 上記につきましては、特に記載がないかぎり、他職種についても同様です。

#### ②技能労務職

| 区分   | 公務員    |         |           |               |                  | 民間              |        |               | 参考<br>A/B |
|------|--------|---------|-----------|---------------|------------------|-----------------|--------|---------------|-----------|
|      | 平均年齢   | 職員数     | 平均給料月額    | 平均給与月額<br>(A) | 平均給与月額<br>(国ベース) | 対応する民間<br>の類似職種 | 平均年齢   | 平均給与月額<br>(B) |           |
| 習志野市 | 48.0 歳 | 98 人    | 339,400 円 | 420,631 円     | 392,823 円        | —               | —      | —             | —         |
| うち清掃 | 46.4 歳 | 28 人    | 341,159 円 | 435,745 円     | 397,216 円        | 廃棄物処理業<br>従業員   | 44.6 歳 | 290,600 円     | 1.50      |
| うち調理 | 47.8 歳 | 22 人    | 339,283 円 | 396,733 円     | 392,610 円        | 調理師             | 42.6 歳 | 282,000 円     | 1.41      |
| うち用務 | 50.9 歳 | 11 人    | 348,232 円 | 414,969 円     | 408,814 円        | 用務員             | 53.8 歳 | 209,700 円     | 1.98      |
| うち運転 | 48.7 歳 | 4 人     | 355,454 円 | 564,779 円     | 409,679 円        | 自家用乗用<br>自動車運転者 | 58.4 歳 | 235,600 円     | 2.40      |
| 千葉県  | 51.0 歳 | — 人     | 332,287 円 | 389,037 円     | — 円              | —               | —      | —             | —         |
| 国    | 49.5 歳 | 3,689 人 | 283,862 円 | —             | 321,662 円        | —               | —      | —             | —         |
| 類似団体 | 47.6 歳 | 162 人   | 341,467 円 | 426,226 円     | 398,562 円        | —               | —      | —             | —         |

| 区分   | 参 考           |             |      |
|------|---------------|-------------|------|
|      | 年収ベース（試算値）の比較 |             |      |
|      | 公務員<br>(C)    | 民間<br>(D)   | C/D  |
| 習志野市 | —             | —           | —    |
| うち清掃 | 6,296,479 円   | 4,035,300 円 | 1.56 |
| うち調理 | 6,218,523 円   | 3,765,000 円 | 1.65 |
| うち用務 | 6,457,485 円   | 2,943,200 円 | 2.19 |
| うち運転 | 6,542,544 円   | 3,129,600 円 | 2.09 |

※ 民間データは、賃金構造基本統計調査において公表されているデータを使用しています。（平成20～22年の3ヶ年平均）。調理師、運転手は千葉県の平均値、他の職種は全国平均値です。

※ 技能労務職の職種と民間の職種等の比較にあたり、年齢、業務内容、雇用形態等の点において完全に一致しているものではありません。

※ 年収ベースの「公務員(C)」及び「民間(D)」のデータは、それぞれ平均給与月額（公務員については国ベース）を1.2倍したものに、公務員においては前年度に支給された期末・勤勉手当、民間においては前年度に支給された年間賞与の額を加えた額です。

③高校教育職

| 区 分  | 平均年齢   | 平均給料月額    | 平均給与月額    |
|------|--------|-----------|-----------|
| 習志野市 | 45.7 歳 | 405,863 円 | 491,087 円 |
| 千葉県  | 46.3 歳 | 398,837 円 | 468,680 円 |
| 類似団体 | 46.6 歳 | 408,241 円 | 495,311 円 |

(2) 職員の初任給の状況(23年4月1日現在)

| 区 分   |       | 習志野市      | 千葉県       | 国                              |
|-------|-------|-----------|-----------|--------------------------------|
| 一般行政職 | 大 学 卒 | 178,800 円 | 178,800 円 | 181,200(国Ⅰ) 円<br>172,200(国Ⅱ) 円 |
|       | 高 校 卒 | 144,500 円 | 144,500 円 | 140,100 円                      |
| 技能労務職 | 高 校 卒 | 142,300 円 | 144,500 円 | - 円                            |
| 高校教育職 | 大 学 卒 | 199,700 円 | 199,700 円 | - 円                            |

(3) 職員の経験年数別・学歴別平均給料月額の状況(23年4月1日現在)

| 区 分   |       | 経験年数10年   | 経験年数15年   | 経験年数20年   |
|-------|-------|-----------|-----------|-----------|
| 一般行政職 | 大 学 卒 | 263,583 円 | 319,745 円 | 361,062 円 |
|       | 高 校 卒 | — (※) 円   | — (※) 円   | 310,250 円 |
| 技能労務職 | 高 校 卒 | — (※) 円   | 301,614 円 | 299,100 円 |
| 高校教育職 | 大 学 卒 | — (※) 円   | — (※) 円   | 406,883 円 |

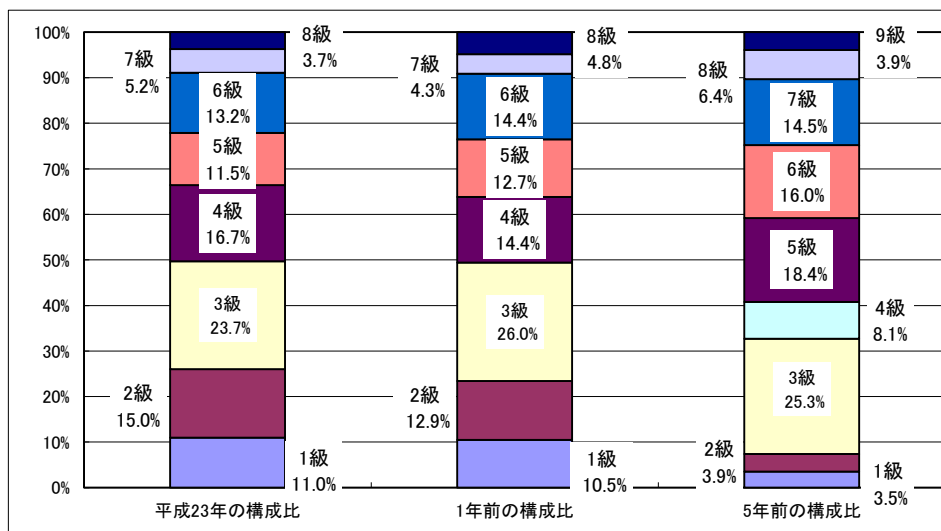
※該当する職員が0名又は1名のため表示しておりません。

#### 4 一般行政職の級別職員数等の状況

##### (1) 一般行政職の級別職員数の状況（23年4月1日現在）

| 区分 | 標準的な職務内容      | 職員数  | 構成比   |
|----|---------------|------|-------|
| 8級 | 部長            | 21人  | 3.7%  |
| 7級 | 次長            | 30人  | 5.2%  |
| 6級 | 課長            | 76人  | 13.2% |
| 5級 | 係長、主査         | 66人  | 11.5% |
| 4級 | 係長、主査         | 96人  | 16.7% |
| 3級 | 副主査、主任主事、主任技師 | 136人 | 23.7% |
| 2級 | 主事、技師         | 86人  | 15.0% |
| 1級 | 主事補、技師補       | 63人  | 11.0% |

- (注) 1 習志野市給与条例に基づく給料表の級区分による職員数です。  
 2 標準的な職務内容とは、それぞれの級に該当する代表的な職務です。



(注) 平成18年4月1日より9級制から8級制に変更しています。(旧給料表の3級と4級を統合)

##### (2) 昇給への勤務成績の反映状況

勤務すべき日数に係る実勤務日数等を勤務成績とし、昇給判定の基準としています。

## 5 職員の手当の状況

### (1) 期末手当・勤勉手当

| 習志野市                |           |  | 千葉県                 |           |  | 国                   |           |  |
|---------------------|-----------|--|---------------------|-----------|--|---------------------|-----------|--|
| 1人当たり平均支給額(平成22年度)  |           |  |                     |           |  |                     |           |  |
| 1,460 千円            |           |  |                     |           |  |                     |           |  |
| (平成22年度支給割合)        |           |  | (平成22年度支給割合)        |           |  | (平成22年度支給割合)        |           |  |
| 期末手当                | 勤勉手当      |  | 期末手当                | 勤勉手当      |  | 期末手当                | 勤勉手当      |  |
| 6月期 1.250月分         | 0.700月分   |  | 6月期 1.250月分         | 0.350月分   |  | 6月期 1.250月分         | 0.350月分   |  |
| (0.650月分)           | (0.350月分) |  | (0.650月分)           | (0.350月分) |  | (0.650月分)           | (0.350月分) |  |
| 12月期 1.350月分        | 0.650月分   |  | 12月期 1.350月分        | 0.650月分   |  | 12月期 1.350月分        | 0.650月分   |  |
| (0.800月分)           | (0.300月分) |  | (0.800月分)           | (0.300月分) |  | (0.800月分)           | (0.300月分) |  |
| 計 2.600月分           | 1.350月分   |  | 計 2.600月分           | 1.350月分   |  | 計 2.600月分           | 1.350月分   |  |
| (1.450月分)           | (0.650月分) |  | (1.450月分)           | (0.650月分) |  | (1.450月分)           | (0.650月分) |  |
| (加算措置の状況)           |           |  | (加算措置の状況)           |           |  | (加算措置の状況)           |           |  |
| 職制上の段階、職務の級等による加算措置 |           |  | 職制上の段階、職務の級等による加算措置 |           |  | 職制上の段階、職務の級等による加算措置 |           |  |
| ・役職加算 5～20%         |           |  | ・役職加算 5～20%         |           |  | ・役職加算 5～20%         |           |  |
|                     |           |  | ・管理職加算 15・25%       |           |  | ・管理職加算 10～25%       |           |  |

(注) ( )内は、再任用職員に係る支給割合です。

【参考】勤勉手当への勤務実績の反映状況（一般行政職）

勤務評定を実施し、その結果を6月及び12月の勤勉手当に反映しています。

### (2) 退職手当（23年4月1日現在）

| 習志野市       |                       |           | 国        |                       |          |
|------------|-----------------------|-----------|----------|-----------------------|----------|
| (支給率)      | 自己都合                  | 勸奨・定年     | (支給率)    | 自己都合                  | 勸奨・定年    |
| 勤続20年      | 23.50 月分              | 30.55 月分  | 勤続20年    | 23.50 月分              | 30.55 月分 |
| 勤続25年      | 33.50 月分              | 41.34 月分  | 勤続25年    | 33.50 月分              | 41.34 月分 |
| 勤続35年      | 47.50 月分              | 59.28 月分  | 勤続35年    | 47.50 月分              | 59.28 月分 |
| 最高限度額      | 59.28 月分              | 59.28 月分  | 最高限度額    | 59.28 月分              | 59.28 月分 |
| その他の加算措置   | 定年前早期退職特例措置(2%～20%加算) |           | その他の加算措置 | 定年前早期退職特例措置(2%～20%加算) |          |
| 1人当たり平均支給額 | 自己都合                  | 3,030 千円  |          |                       |          |
|            | 勸奨                    | 26,890 千円 |          |                       |          |
|            | 定年                    | 26,404 千円 |          |                       |          |

(注) 退職手当の1人当たり平均支給額は、22年度に退職した職員に支給された平均額です。

### (3) 地域手当（23年4月1日現在）

|                         |     |            |           |
|-------------------------|-----|------------|-----------|
| 支給実績（22年度決算）            |     | 402,778 千円 |           |
| 支給職員1人当たり平均支給年額（22年度決算） |     | 282,850 円  |           |
| 支給対象地域                  | 支給率 | 支給対象職員数    | 国の制度（支給率） |
| 習志野市                    | 9 % | 1,416 人    | 10 %      |

### (4) 特殊勤務手当（23年4月1日現在）

|                         |           |          |              |
|-------------------------|-----------|----------|--------------|
| 支給実績（22年度決算）            | 25,482 千円 |          |              |
| 支給職員1人当たり平均支給年額（22年度決算） | 36,878 円  |          |              |
| 職員全体に占める手当支給職員の割合（22年度） | 48.5 %    |          |              |
| 手当の種類（手当数）              | 24        |          |              |
| 手当の名称                   | 主な支給対象職員  | 主な支給対象業務 | 左記職員に対する支給単価 |
| 別表のとおり                  |           |          |              |

### (5) 時間外勤務手当

|                       |            |
|-----------------------|------------|
| 支給実績（22年度決算）          | 491,828 千円 |
| 職員1人当たり平均支給年額（22年度決算） | 345 千円     |
| 支給実績（21年度決算）          | 453,022 千円 |
| 職員1人当たり平均支給年額（21年度決算） | 317 千円     |

(注) 休日勤務手当、夜間勤務手当を含んでいます。

(6) その他の手当 (23年4月1日現在)

| 手当名         | 内容及び支給単価  | 国の制度との異同 | 国の制度と異なる内容  | 支給実績<br>(22年度決算) | 支給職員1人当たり<br>平均支給年額<br>(22年度決算) |
|-------------|---|----------|---|------------------|---------------------------------|
| 扶養手当        | ○配偶者・・・・・・・・13,000円<br>○配偶者以外の扶養親族<br>・・・・・・・・1人 6,500円<br>○16歳から22歳までの子等<br>・・・1人につき 5,000円加算        | 同        |   | 139,207 千円       | 225,619 円                       |
| 住居手当        | ○借家の場合<br>(家賃12,000円を超える場合に限る)<br>家賃の額に応じて27,000円を限度に支給<br>○自宅の場合 8,000円                              | 異        | ○借家の場合<br>同左<br>○自宅の場合<br>なし  | 124,509 千円       | 148,578 円                       |
| 通勤手当        | ○電車・バスを利用する場合<br>交通機関が発行している最も長い<br>通用期間の定期代相当額を全額支給<br>○乗用車等を使用する場合<br>使用距離に応じて<br>2,000円～37,630円を支給 | 異        | ○電車・バスを利用する場合<br>交通機関が発行している最も長い<br>通用期間の定期代相当額を全額支給<br>(1月あたり限度額 55,000円)<br>○乗用車等を使用する場合<br>使用距離に応じて<br>2,000円～24,500円を支給 | 120,147 千円       | 98,562 円                        |
| 単身赴任手当      | ○配偶者等の住居から勤務先までの<br>距離が60km以上の場合<br>23,000円<br>○移転後の住居から配偶者等の<br>住居までの距離に応じて<br>6,000円～45,000円を加算     | 同        |   | 0 千円             | 0 円                             |
| 管理職手当       | 職務の等級に応じて、<br>給料月額9/100～15/100を支給   | 異        | 職制上の段階、職務の級等に応じて、<br>定額を支給  | 93,280 千円        | 358,768 円                       |
| 宿日直手当       | 宿日直勤務を命ぜられた場合、<br>勤務1回につき<br>4,200円～7,200円  | 同        |   | 1,883 千円         | 36,219 円                        |
| 管理職員特別勤務手当  | 管理職手当を支給されている職員が、<br>臨時又は緊急の必要により週休日又は<br>休日に勤務した場合<br>職種及び職務の級に応じて<br>4,000円～12,000円                 | 異        | 管理職手当を支給されている職員が、<br>臨時又は緊急の必要により週休日又は<br>休日に勤務した場合<br>職種及び職務の級に応じて<br>6,000円～12,000円                                       | 0 千円             | 0 円                             |
| 義務教育等教員特別手当 | 市立高等学校に勤務する教育職員の<br>職務の級・号給に応じて<br>2,000円～8,000円  |          |   | 5,916 千円         | 101,997 円                       |
| 定時制通信教育手当   | ○市立高等学校の校長 26,000円<br>○定時制教育に従事する養護教諭<br>19,000円～32,000円  |          |   | 312 千円           | 312,000 円                       |

## 6 特別職の報酬等の状況（23年4月1日現在）

| 区 分  |       | 給 料              | 月 額  | 等      |
|------|-------|------------------|--|--------|
| 給料   | 市 長   | 950,000 円        | (参考) 類似団体における最高/最低額<br>1,100,000円/792,000円 |        |
|      | 副 市 長 | 810,000 円        | 940,000円/675,800円                          |        |
| 報酬   | 議 長   | 540,000 円        | 742,000円/463,000円                          |        |
|      | 副 議 長 | 500,000 円        | 666,000円/420,000円                          |        |
|      | 議 員   | 480,000 円        | 604,000円/400,000円                          |        |
| 期末手当 | 市 長   | (22年度支給割合)       |  |        |
|      | 副 市 長 | 3.95 月分          |  |        |
| 退職手当 | 議 長   | (22年度支給割合)       |  |        |
|      | 副 議 長 | 3.95 月分          |  |        |
| 退職手当 | 市 長   | (算定方式)           | (1期の手当額)                                   | (支給時期) |
|      | 副 市 長 | 給料月額×在職月数×45/100 | 2,052万円                                    | 任期ごと   |
|      | 備 考   | 給料月額×在職月数×25/100 | 972万円                                      | 任期ごと   |

(注) 退職手当の「1期の手当額」は、4月1日現在の給料月額及び支給率に基づき、1期4年務めた場合における退職手当の見込額です。

## 7 職員数の状況

### (1) 部門別職員数の状況と主な増減理由

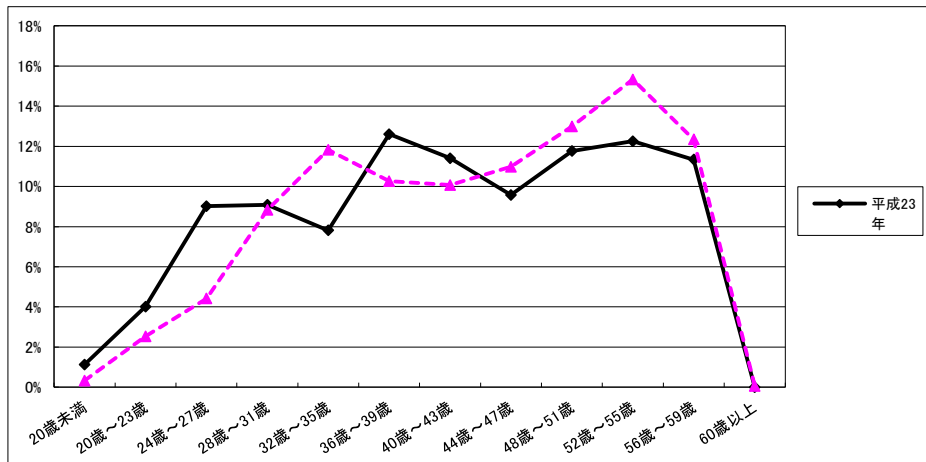
(各年4月1日現在)

| 部門            | 区分   | 職 員 数     |           | 対前年<br>増減数 | 主 な 増 減 理 由                 |
|---------------|------|-----------|-----------|------------|-----------------------------|
|               |      | 平成23年     | 平成22年     |            |                             |
| 普通会計部門        | 議会   | 11        | 11        | 0          |                             |
|               | 総務企画 | 156       | 162       | ▲6         | 国体推進室の解散など                  |
|               | 税務   | 51        | 51        | 0          |                             |
|               | 民生   | 317       | 326       | ▲9         | 指定管理者制度への移行                 |
|               | 衛生   | 117       | 116       | 1          | 業務増                         |
|               | 労働   | 0         | 0         | 0          |                             |
|               | 農林水産 | 6         | 7         | ▲1         | 退職者の不補充                     |
|               | 商工   | 12        | 12        | 0          |                             |
|               | 土木   | 88        | 84        | 4          | 業務増                         |
|               | 計    | 758       | 769       | ▲11        | <参考><br>人口1万人当たり職員数 47.08 人 |
| 公営企業等<br>会計部門 | 教育部門 | 299       | 297       | 2          | 業務増                         |
|               | 消防部門 | 204       | 202       | 2          | 業務増                         |
|               | 小 計  | 1,261     | 1,268     | ▲7         | <参考><br>人口1万人当たり職員数 78.33 人 |
|               | 水道   | 30        | 30        | 0          |                             |
|               | 下水道  | 24        | 25        | ▲1         | 退職者の不補充                     |
|               | その他  | 106       | 106       | 0          |                             |
| 小 計           | 160  | 161       | ▲1        |            |                             |
| 合 計           |      | 1,421     | 1,429     | ▲8         | <参考><br>人口1万人当たり職員数 88.26 人 |
|               |      | [ 1,837 ] | [ 1,837 ] | [ 0 ]      |                             |

(注) 1 職員数は、教育長を含む一般職に属する職員数です。

2 [ ]内は、条例定数の合計です。

(2) 年齢別職員構成の状況(23年4月1日現在)



|     |       |         |         |         |         |         |         |         |         |         |         |       |        |
|-----|-------|---------|---------|---------|---------|---------|---------|---------|---------|---------|---------|-------|--------|
| 区分  | 20歳未満 | 20歳～23歳 | 24歳～27歳 | 28歳～31歳 | 32歳～35歳 | 36歳～39歳 | 40歳～43歳 | 44歳～47歳 | 48歳～51歳 | 52歳～55歳 | 56歳～59歳 | 60歳以上 | 計      |
| 職員数 | 16人   | 57人     | 128人    | 129人    | 111人    | 179人    | 162人    | 136人    | 167人    | 174人    | 161人    | 0人    | 1,420人 |

(3) 職員数の推移

(単位：人・%)

| 部門別     | 年度    |       |       |       |       |       | 過去5年間の増減率(率) |
|---------|-------|-------|-------|-------|-------|-------|--------------|
|         | 平成18年 | 平成19年 | 平成20年 | 平成21年 | 平成22年 | 平成23年 |              |
| 一般行政    | 820   | 792   | 780   | 761   | 769   | 758   | △ 62 (△7.6%) |
| 教育      | 317   | 312   | 303   | 306   | 297   | 299   | △ 18 (△5.7%) |
| 消防      | 207   | 208   | 199   | 200   | 202   | 204   | △ 3 (△1.4%)  |
| 普通会計    | 1,344 | 1,312 | 1,282 | 1,267 | 1,268 | 1,261 | △ 83 (△6.2%) |
| 公営企業等会計 | 162   | 174   | 169   | 168   | 161   | 160   | △ 2 (△1.2%)  |
| 総合計     | 1,506 | 1,486 | 1,451 | 1,435 | 1,429 | 1,421 | △ 85 (△5.6%) |

(注) 1 各年における定員管理調査において報告した部門別職員数です。



別表 特殊勤務手当一覧表

| 手当の名称         | 支給対象業務   | 左記職員に対する支給単価       |
|---------------|--|--------------------|
| 災害出動手当        | 災害発生に係る措置及び復旧作業                                | 1日につき 1,700円       |
| 消防業務手当        | 救急業務及び火災現場における消火作業等                            | 1回につき 200～510円     |
| 薬剤散布作業手当      | 薬剤の散布作業  | 1日につき 250円         |
| 路上作業手当        | 道路の舗装及び補修作業                                    | 1日につき 200円         |
| 葬祭事業手当        | 葬祭業務   | 1件につき 450円         |
| 行旅死病人取扱手当     | 行旅死亡人及び行旅病人の処理又は収容の作業                          | 1件につき 1,000～3,000円 |
| し尿処理作業手当      | し尿の収集、運搬作業及びし尿処理施設(終末処理場を含む。)でし尿の処理作業          | 1日につき 500円         |
| ごみ処理作業手当      | ごみの収集、運搬、処理作業及びごみ処理作業                          | 1日につき 400円         |
| 下水処理作業手当      | 下水の管渠及び側溝の清掃作業                                 | 1日につき 350～400円     |
| 犬、ねこ等死体処理作業手当 | 犬、ねこその他動物の死体の処理作業                              | 1回につき 200円         |
| ケースワーカー手当     | ケースワーカーとしての業務                                  | 1月につき 3,500円       |
| 整理手当          | 市税及び税外収入の滞納分の徴収又は滞納処分                          | 1日につき 170～300円     |
| 用地交渉手当        | 公共用地取得のために行う交渉及び補償交渉                           | 1日につき 100～120円     |
| 防疫手当          | 感染症の防疫作業                                       | 1日につき 300円         |
| 施設管理者手当       | 法令又は条例、規則に定められた施設等の管理者                         | 1月につき 1,500～2,000円 |
| 夜間手当          | 高等学校定時制課程に係る事務                                 | 1月につき 5,600円       |
| 教員特殊業務手当      | 教育職員が従事する非常災害時等の緊急業務                           | 1日につき 2,400～6,400円 |
| 教育業務連絡指導手当    | 高等学校に勤務する職員が従事する教務その他の教育に関する業務についての連絡調整及び指導助言等 | 1日につき 200円         |
| 特殊作業手当        | 特殊作業機器の運転、操作及び掘削作業、バーボーリング作業                   | 1日につき 400円         |
| 未納整理手当        | ガス、水道の料金その他の収納金の未納分の徴収業務                       | 1日につき 300円         |
| 供給停止手当        | ガスの供給停止及び給水停止業務                                | 1日につき 300円         |
| 交替勤務手当        | 交替勤務の第2直の勤務                                    | 1回につき 4,200円       |