



# まちの子育て支援

習志野市は「子どもの健やかな成長をみんなのやささで支えるまち」として、地域・行政が一体となって子育てを応援しています。



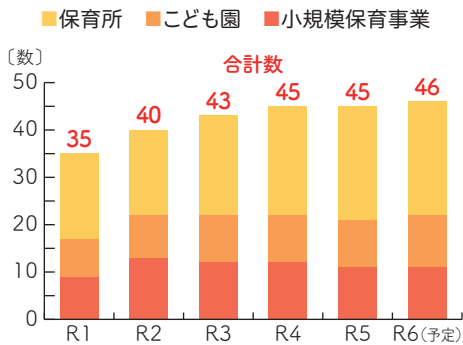
のんびり習志野 子育てライフ♪



## 目指します！ 待機児童ゼロ

保育所(園)、こども園、小規模保育事業を整備することで、保育定員を増やし、子どもを預けることができる環境を整え、待機児童の解消を目指しています。

【保育所等施設数の推移】



## 妊娠・出産・育児をサポート 習志野版ネウボラ

「ネウボラ」とは、フィンランド発祥の保健師などによる妊娠・出産・育児の切れ目ない支援を行うシステムのこと。習志野市では、「習志野版ネウボラ」として母子保健の切れ目ない支援をしています。



## 成長と一緒に楽しもう 子育て期のサポート

子どもと家族を共に支えるサポートの一部をご紹介します。



年齢に合わせた  
子育てサービスが充実！  
詳しくはこちら▶



### ▶ 子育て支援コンシェルジュ



詳しくは92ページ

さまざまな研修を受けたコンシェルジュが、子育て支援サービスの紹介や子育ての相談に応じます。

### ▶ ファミリー・サポート・センター



詳しくは92ページ

育児・家事支援やショートステイ等の子育ての援助を受けたい人(利用会員)と援助のできる人(提供会員)が会員相互の協力により地域で支えあうシステムです。

### ▶ 各種ハンドブック

「ならしの子育て  
ハンドブック」



習志野市での妊娠期からの子育てに関するサービスや利用できる施設などの情報をまとめて紹介しています。

「ならしの孫育て  
ハンドブック」



子育ての今と昔の比較や、成長に合わせた孫との関わり方、今どきの育児などをわかりやすく解説した県内初のハンドブックです。

**配布場所** | 子育て支援課、各こどもセンター、きらっ子ルームやつ など



ちいさなまちの  
大きな教育

習志野市では、文教住宅都市  
憲章のもと教育に力を注いで  
おり、学力のみならず音楽や  
スポーツで優秀な成績を収め  
ています。

ワン ツー スリー  
個々の「生きる力」を養う ①②③

各学校が創意工夫を凝らした特色ある学校づくりを行い、  
子どもたちの健全な身体と豊かな心を育む教育を行っています。



ワン  
Check. ①  
「授業力」が自慢

研鑽<sup>さん</sup>を重ねた「わかる授業」で児童生徒に確かな学力をつけてもらうため  
「授業力の向上こそ教師の使命である」という考えで取り組んでいます。



花と香りのハーモニー

谷津バラ園 バラの品種紹介

ラバグルート



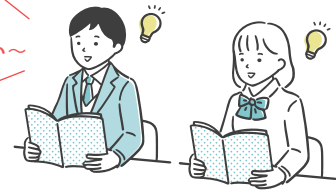




こどもスペース



分かって  
楽しい~



Check. <sup>ツー</sup>②  
「学びの環境」も充実

京成大久保駅からすぐの場所にある「プラッツ習志野」。あらゆる世代が利用できる複合施設で、習志野市民ホールその他、中央公民館、中央図書館、体育館、野球場、テニスコート、パークゴルフ場などが一体となっています。

施設情報は  
こちら▼



中央図書館



体育館

Check. <sup>スリー</sup>③  
全国に誇る「文武両道」

市内の各小・中学校、高校では吹奏楽部だけでなくさまざまな部活動が全国レベルでの活躍をしています。特に、市立習志野高校では、全国優勝経験のある硬式野球部をはじめ、世界チャンピオンを輩出するボクシング部、五輪メダリストを生んだ体操部などがあります。



織戸菜園





# 時代が物語り、 未来へつなげる

## 時代でまるわかり!

### 習志野の歴史

#### 原始 古代

#### 旧石器時代～平安時代

習志野市内では、およそ3万年前の旧石器時代から人類の活動の痕跡が確認できます。縄文時代では、実籾3丁目遺跡(6千年前)、県指定史跡の藤崎堀込貝塚(約4千年前)など多くの遺跡があります。また、近年では花咲台遺跡から弥生時代後期の竪穴式住居跡が見つかっており、市内ではさまざまな時代の暮らしを物語るたくさんの遺物が出土しています。

古墳時代では、実籾霊園遺跡などで玉作り工房の跡が見つかっています。また鷺沼城址公園周辺の鷺沼古墳(6世紀後半の古墳群)は、この辺りを支配した豪族の墓と考えられます。

奈良時代・平安時代では谷津および奏の杜周辺で大規模な集落跡(谷津貝塚)が確認され、多くの出土資料から半農半漁の暮らし、他地域との交流、信仰の様子などを知ることができます。



#### 【縄文時代】

実籾3丁目遺跡  
出土土器(市指定文化財)

#### 【古墳時代】

鷺沼古墳の石棺



#### 中世

#### 鎌倉時代～戦国時代

鎌倉時代の歴史書「吾妻鏡」には、源頼朝が「鷺沼御旅館」に滞在したという記事があります。この鷺沼が習志野市の鷺沼付近であるという説があります。また、鎌倉～戦国時代に鷺沼氏という武将がいたという話が江戸時代の軍記物語などに伝えられています。激しい戦乱や飢饉に耐えながら、近世の村の基になる集落が形作られていったと考えられます。

市内には、古代からの遺跡や時代背景が色濃く残る名所がいたるところにあります。  
時代と共に、未来へつなげるまちの歴史を紐解いてみませんか？

### まちの History 歴史に触れる



#### ◆ 旧大沢家住宅

藤崎1-14

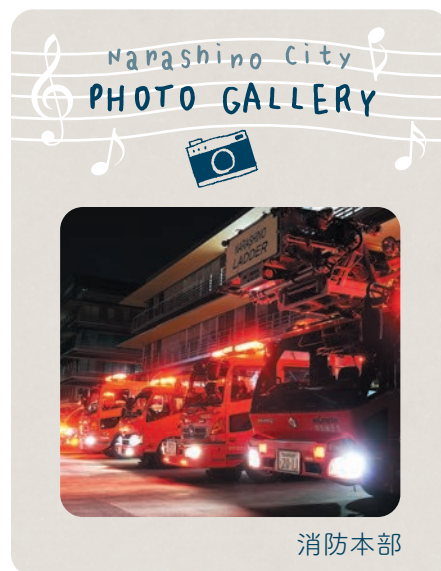
寛文4(1664)年建築。昭和48年移築復原。典型的な江戸時代中期までの古い房総民家の形式を今に伝えています。



#### ◆ 旧鴫田家住宅

実籾2-24

享保12(1727)年～13年建築。平成12年移築復原。東北地方に多い「曲屋(まがりや)」は、南関東では珍しい建築様式です。



消防本部

## 近世 近代

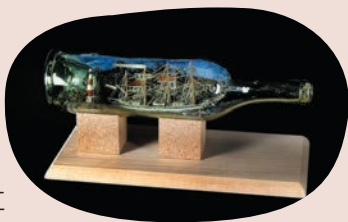
### 江戸時代～昭和時代戦前

習志野市域の村々は、幕府直轄領か旗本領で、大消費地江戸近郊の生産地として発展します。房総往還(千葉街道)沿いや、江戸時代初期に造られた東金(御成)街道沿いに集落が成長しました。海上でも江戸との間を多くの物資が輸送されました。

明治時代には一部が陸軍の演習場となり、明治天皇が「習志野原」と命名しました。日露戦争・第一次世界大戦中にはロシア兵・ドイツ兵の俘虜収容所が置かれ、明治32年に大久保の騎兵旅団、同40年に津田沼の鉄道大隊(のち鉄道第二連隊)が置かれる等、軍関連施設が建設されました。

一方、総武線津田沼駅、京成線各駅の開業など鉄道も発展します。こうした軍隊と鉄道の存在は、まち並みの発展に大きな影響を与えました。

ドイツ兵捕虜が、近隣住民に贈ったと伝わるボトルシップ



昔のこともよく分かる!

Narashino a la carte

## 現代

### 昭和時代戦後～現代

第二次世界大戦後、旧軍施設は学校・住宅・工場などに変わりました。習志野演習場跡地も開拓され、現在の東習志野地区のもととなりました。

高度経済成長下には、埋め立てによって住宅地の造成が進み、人口が急増する一方、文教住宅都市として発展しました。



#### ◆ 鷺沼古墳

📍 鷺沼1-9

鷺沼古墳は、鷺沼城址公園周辺にある古墳群です。建物の外から石棺を見学することができます。



#### ◆ 藤崎富士講社の富士塚

📍 藤崎1

天保4年(1833)の築造。富士山を模して造られた塚で、参拝すると富士山と同様の御利益が得られると考えられています。

令和5年3月 市指定文化財に指定





### 習志野市第九合唱団

昭和53年12月に一般公募により誕生。毎年、公募で団員が集まり、年齢層は10代から80代までと幅広く参加しています。団員のうち、約1割の人が初めての第九にチャレンジしています。

## 習志野、音楽のまち、

子どもから大人まで音楽に親しむことができるまち、習志野。各校の特色を生かした音楽関係の部活動が全国コンクールでも優秀な成績を収めており、音楽施設も充実しています。



### プラッツ習志野 習志野市民ホール

式典の他、発表会や講演会でも使用しやすい広さです。豊かな音の響きを実現しており、オーケストラの演奏会から市民が参加するのど自慢大会など種類もさまざま。プラッツ習志野にはこの他、完全防音の音楽室を3部屋完備しています。

ドラムなど機材の貸し出しも行い、市民の音楽活動を支援



実籾本郷公園

### Narashino City PHOTO GALLERY



さくら公園



ならしの学校音楽祭  
 平成27年度実行委員会



一堂に会してのサウンドは  
 温かく、優しい～

## ならしの学校音楽祭

この音楽祭は、1年間に全国・関東・県大会の音楽コンクールで好成績を収めた小・中学校、高校の学生が参加します。管弦楽・吹奏楽・合唱・アンサンブルなどさまざまな形態の音楽が披露され、習志野の音楽エキ斯塔がまっています。また、グランドフィナーレでは出演者全員による大合唱奏があり、会場一体となって演奏する様子は圧巻です。



市役所内も  
 “音楽”であふれている!?



床が鍵盤になっています

証明書の発行など手続き業務を行う市役所GF(グラウンドフロア)の壁面は、ピアノの鍵盤を模したデザイン。さらに、隣接する「ハミング広場」がグランドピアノをモチーフにした憩いの広場になっています。



鷺沼城址公園

## Narashino City PHOTO GALLERY



市役所前



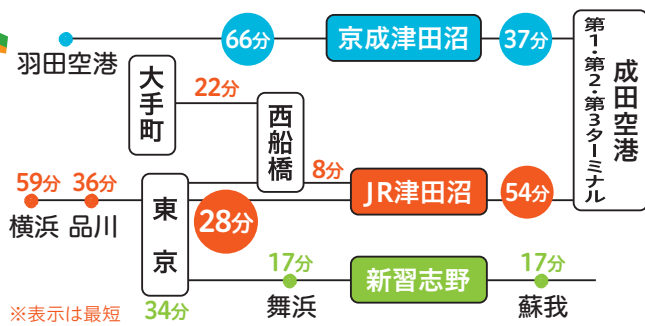


# 利便性抜群 充実の交通網

どこへ行くにもアクセスが便利な習志野市。東京メトロ東西線の乗り入れやJR津田沼駅の始発電車に加え、高速道路や幹線道路も通り、車移動もラクラク。さらに路線バスも充実しています。



あちらへこちらへ 選べる路線



## 都心まで電車で 28分

JR津田沼駅から総武線快速で東京駅まで最短28分。京成線を使用すれば、乗り換えなしで成田空港にも羽田空港にも。世界に直結する習志野市です。



八千代台駅

市内に **7駅** もある

どこに住んでも魅力的

JR総武線の津田沼駅、京成本線の谷津駅、京成津田沼駅、京成大久保駅、実籾駅、新京成線の新津田沼駅、JR京葉線の新習志野駅と計7駅。始発電車、特急や快速が止まる駅があるのも魅力です。



実籾

市内の移動がさらに便利に

路線バスの他に、市内の公共交通網を補うため、ハッピーバス、ナラシド♪バスの2つのコミュニティバスを運行しています。

詳しくは122ページへ

ハッピーバスは

**3** ルート 運行



ナラシド♪バスは

**2** ルート 運行



インターチェンジ

ICは **4カ所** 利用可能

幹線道路も **4路線** 通る

車生活にもうれしい環境

市内には東関東自動車道と京葉道路の2つの高速道路が走り、谷津船橋IC、湾岸習志野IC、花輪IC、幕張ICと4カ所の入り口があります。国道357号・14号と、県道15号・69号もあり、近距離も遠距離も車で外出しやすい環境です。

今日はちょっと遠出〜♪



花と香りのハーモニー

谷津バラ園 バラの品種紹介

ヨハネパウロ2世







# 都会と自然の ハーモニー

市内には、多くの自然があり大切に守られ続けています。名所と呼ばれる場所の他、さまざまな遊具や見所がたくさん。天気の良い日にお出掛けしてみませんか？

## ならしの自然散策マップ



普段見られない  
鳥や花を楽しもう！

- 駐車場あり
- トイレあり
- 近隣にコンビニ、スーパーあり
- 春のお花見におすすめ
- 秋の紅葉狩りにおすすめ



**1 谷津干潟公園** ♡秋津5-1-1  
 観賞観察・干潟観察・センターのゾーンに分かれ、野鳥の観察や自然を楽しめます。

☎454-8416

**開館日** 火～日曜日、祝休日の月曜日  
 午前9時～午後5時  
 (入館は午後4時30分まで)

**入館料** 高校生以上380円、65歳以上190円、  
 中学生以下無料

※30人以上の団体割引あり ※年間パスポートあり  
 ※料金の詳細は市ホームページ参照

**谷津干潟自然観察センター**  
 谷津干潟公園内にあり、館内から谷津干潟が一望でき、野鳥や生きものの観察が楽しめます。



**2 香澄公園** ♡香澄3-6  
 木の遊具や芝生の広場、バーベキュー場(予約制)などで、1日のんびり過ごしましょう。

2カ所、計75台

**3 茜浜緑地** ♡茜浜3-5  
 海に面していて見晴らし抜群。  
 天気の良い日には富士山も！

2カ所、計232台



**4 谷津奏の杜公園**  
 ♡奏の杜2-12  
 多目的広場で体力づくり。災害時には防災公園としての役割もあります。

31台



5 谷津バラ園 谷津3-1

昭和32年の開園以来、800品種7,500株ものさまざまなバラが咲き誇り、多くの人の心をその香りと美しさで癒します。



バラの香りに癒される～

ローズ・50ならしの

市制施行50周年を記念した市の指定バラ。オレンジの大輪から漂う微香が特徴。



6 藤崎森林公園 藤崎7-6

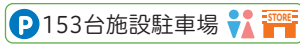
自然にあふれ、池に集まる野鳥の観察におすすです。園内に旧大沢家住宅(▶28ページ)もあります。



通称「たこ公園」

7 中央公園 本大久保3-12

「たこの滑り台」が子どもたちに大人気。野球場やパークゴルフ場も併設されています。



8 実籾本郷公園 実籾2-24

池や小川、菖蒲池など自然豊か。旧鶴田家住宅(▶28ページ)もあり、のどかな風景に癒されます。



通称「恐竜公園」

9 東習志野ふれあい広場

リアルな恐竜のモニュメントが印象的な公園。秋には、イチョウ並木が映えます。







# スポーツ施設が盛りだくさん!



## 自分らしく スポーツを楽しもう

子どもから大人まで身体を動かす施設が揃う市内。相撲部屋やスポーツチームなどもあり、「する」スポーツだけでなく、「みる」スポーツも楽しむことができます。

### 第一カッター球場・第一カッターフィールド

秋津3丁目(秋津公園内)

市民のみならず、県内や国内のさまざまな大会の会場としても使用されている施設です。



第一カッター球場

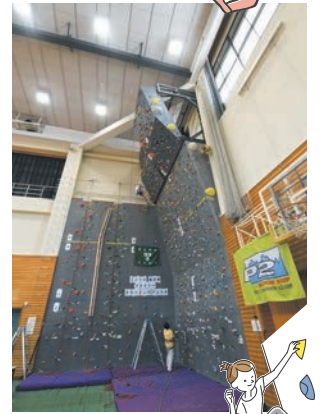


第一カッターフィールド

### 茜浜パークゴルフ場

茜浜3-5-1

日本パークゴルフ協会公認コースがある施設。誰もが気軽に18ホールのパークゴルフを楽しめます。



### 東部体育館

東習志野3-4-5

クライミングウォールやトレーニングルームが併設されています。(どちらも初回者講習会の受講が必要)

## ゆかりのあるものを見てみよう!

### 読売巨人軍発祥の地

谷津3-1-14

1934年、ベーブルース率いる全米代表と日本代表が谷津球場(旧谷津遊園内)で練習。この時の日本チームが読売巨人軍となりました。

日本野球聖地・名所150選



### 鈴木大地記念碑

茜浜2-3-3

ソウルオリンピック金メダリスト・大久保出身の水泳選手・鈴木大地氏に市民栄誉賞を授与した記念に建立。



### たくさんの記念品やサインを公開!

市役所1階・3階では、市ゆかりの著名人の寄贈品を見れる展示スペースを設置。習志野高校野球部の甲子園出場記念品も展示。



中央公園野球場

## Narashino City PHOTO GALLERY



谷津バラ園



# 習志野で活躍する2つのスポーツ

勇往邁進!

おうのまつ

## 1 阿武松部屋

12代阿武松親方(元関脇・荒益雄)が1994年に設立。1995年から、本市鷺沼に部屋を構えています。定期的にはちゃんこ会を開催したり、毎年秋に開催される「ならしのきらっ子子どもまつり」では、子どもたちとの綱引きや力自慢の餅つきで楽しませてくれます。



ヨイショ〜

阿武松部屋  
ホームページ



習志野市ガイド

習志野から日本一!

## 2 オービックスーガルズ



1983年に創部された社会人アメリカンフットボールチーム。2003年から本市茜浜に拠点を構え活動しています。これまで8度の日本一に輝き、2013年には習志野市民栄誉賞を受賞。選手たちはユニフォームに習志野市のワッペンをつけて試合に臨んでいます。



FLY OBIC SEAGULLS!

チーム  
ホームページ



谷津干湯

### Narashino City PHOTO GALLERY



香澄公園





# 魅力たっぷり、 習志野名産品

習志野には、らしさが「が」つまった  
自慢の品がたくさん。時代が変  
わるにつれ、アレンジ商品も続々  
販売されています。普段使いにも  
贈答品にもおすすめです。

市内レストランや  
イベントで堪能～



## 習志野ソーセージ

習志野市は約100年前にドイツ式ソーセージの製造法が  
市内で伝えられたことから、「ソーセージ製法伝承の地」と  
なっています。当時のレシピを元に現代風にアレンジ、原材料  
は豚腸・豚脂・豚肉そして塩コショウのみというシンプルにお  
肉本来の旨味をたっぷり味わえます。

販売店など  
詳しくは  
こちら▶



最高糖度は11.5!  
桃と同等の甘さ～



## 習志野にんじん 「彩誉」

古くから春夏にんじんの生産が  
盛んで、昭和42年には国の指定産  
地となりました。現在は「彩誉」とい  
う品種が主に栽培されています。  
味・品・姿の三拍子が揃ったにんじ  
んで、加熱調理はもちろん生でもお  
いしく食べられます。

販売店など  
詳しくは  
こちら▶





いいもの、よりどりみどりで  
ふるさと産品

にんじんを用いたクッキーやゼリーの他、谷津干潟・谷津バラ園などの習志野の名所をモチーフにした商品が数多くあります。現在は、市内16事業所の45品目が「習志野ふるさと産品」に認定されています。



食べ物以外にも  
名品たくさん!

販売店など市ホームページを  
ご覧ください▶

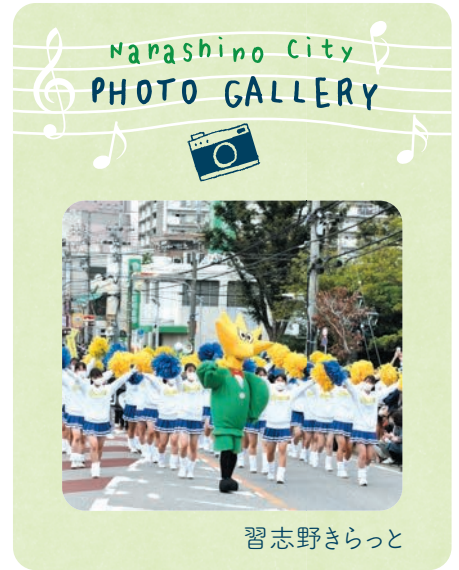


▲認定シールが目印!

美味しそう~!



▲ふるさと産品詰め合わせ



習志野きらっと

\* 習志野市のことをもっと知りたい! \*

習志野市シティセールスサイト

Narashino  
Collection

市ホームページ内  
特設サイトをぜひご  
覧ください。







# 行政ガイド インデックス



## 42 市役所案内

- 市庁舎案内
- 組織と業務

## 48 届け出・証明

- 住民票(住民基本台帳)
- 戸籍
- 印鑑登録
- マイナンバーカード(個人番号カード)
- 証明書コンビニ交付サービス
- 特別永住者の届け出
- 各種証明書の交付申請

## 54 健康・福祉

- 予防接種
- 母子保健
- 成人保健
- 高齢者保健(65歳以上)
- 保健所の健康相談・検査
- 障がい者(児)福祉
- 低所得者福祉
- その他の福祉
- 高齢者福祉

## 66 保険・年金・税

- 介護保険
- 国民健康保険
- 後期高齢者医療制度
- 国民年金
- 市民税
- 固定資産税
- 都市計画税
- 軽自動車税
- 市税の証明と閲覧
- 市税・保険料の納付

## 74 暮らし

- 市営ガス・市営水道・下水道
- 県営水道
- ごみ・リサイクル
- 中小企業資金融資
- 中小企業退職金共済掛金補助
- 屋外広告物
- 習志野商工会議所
- 空地の適正管理
- 市民農園
- ふるさとハローワークならしの
- 住宅修繕あっせん制度
- 木造住宅耐震化支援制度
- 犬の登録(狂犬病予防注射)
- 消費生活相談
- おくやみ
- 公害
- 自転車等駐車場(駐輪場)の利用方法など
- 広報・広聴

## 86 子ども・教育

- 保育所(園)・小規模保育事業
- 幼稚園
- 認定こども園
- ひまわり発達相談センター
- 障害児通所支援事業所
- あじさい療育支援センター
- 病児・病後児保育
- 一時保育
- 預かり保育
- 児童福祉・ひとり親家庭の支援
- 子育て支援
- 小・中学校
- 放課後児童会
- 放課後子供教室
- 習志野高等学校
- 習志野市育英資金
- 習志野市入学資金
- その他の修学資金(貸付)
- 青少年センター
- 総合教育センター
- 鹿野山少年自然の家

## 96 相談コーナー

- 各種相談
- 葬祭事業

## 103 まちづくりへの参画

- 選挙
- 市議会
- 情報公開制度・個人情報保護制度
- 男女共同参画、市民活動
- まちづくり会議
- ボランティア・市民活動グループ

## 107 生涯学習・スポーツ・自治振興

- 公民館
- 図書館
- コミュニティセンター
- コミュニティルーム
- とんぼスペース
- 習志野市民ホール(プラッツ習志野内)
- 富士吉田青年の家
- スポーツ施設

## 111 A GUIDE FOR FOREIGN RESIDENTS

## 116 公共施設等一覧

- 施設マップ

## 122 コミュニティバス

